

产品获得CCC认证  
本企业通过ISO9001  
质量管理体系认证

Joyoung 九阳

# 使用说明书

## Operation Instruction

榨汁搅拌机

L10-L191/JYL-C93T(粉)



**杭州九阳生活电器有限公司**

Hangzhou Joyoung Household Appliances Co., Ltd.

浙江省杭州经济技术开发区下沙街道银海街760号3a幢  
Building 3a, No.760 Yin Hai Street, Xiasha, Hangzhou Economic  
and Technological Development Area, Zhejiang Province  
邮编：310018 www.joyoung.com

使用产品前请仔细阅读本使用说明书，并请妥善保管。



微信扫描,注意事项全知道

V20-1

尊敬的用户:

感谢您使用九阳榨汁搅拌机。本说明书适用于L10-L191/JYL-C93T(粉)产品,书中所有内容仅供用户使用和维护时参考,未尽事宜,欢迎向本公司的客户服务部门咨询。

本产品与食品接触配件均符合相应法律法规和标准要求,请放心使用。

愿九阳产品给您的生活带来温馨、便捷与健康。

## 安全注意事项

### ⚠ 警告:对可能导致人员危险、重伤、重大财产损失的风险要警惕。

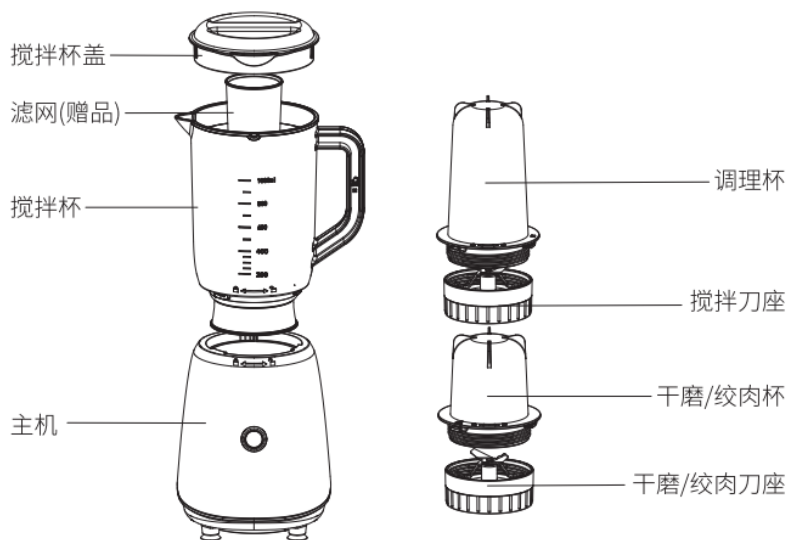
- 1.加入搅拌杯的食材或液体的温度不得超过40°C,以免造成杯体开裂、喷溅烫伤。
- 2.连续工作时间不得超过1分钟,否则可能导致产品损坏。

### ⚠ 注意:对可能导致人员受伤或物品损害的风险要关注。

- 1.本产品仅适于家庭使用,请勿作为其他用途。
- 2.请勿在无人看管的情况下运行本产品。
- 3.本产品不打算由存在肢体、感官或精神能力缺陷或缺少使用经验和知识的人(包括儿童)使用,除非有负责他们安全的人对他们进行与器具使用有关的监督或指导。应照看好儿童,确保他们不玩耍本产品。
- 4.本产品输入电压/频率为220V/50Hz,接通电源前,请检查是否与当地电压相符。高或低于该电压可能会影响产品性能或损坏电器元件,建议使用稳压器,以确保产品正常使用。
- 5.本产品仅限于与配套的(包括产品本身配置的和本公司独立出售的)刀座、杯体等部件一起使用,请勿使用非配套的部件,以免影响产品性能或发生事故。
- 6.使用前请检查主体、杯体等部件是否完好。如发现损坏,请停止使用并及时与本公司客户服务部门联系。请勿自行拆卸修理,以免影响产品性能或发生事故。
- 7.如果电源软线损坏,为了避免危险,必须由制造商、其维修部或类似部门的专业人员更换。
- 8.请勿用湿手插、拔电源插头,以免触电。断开电源时,请用手握住插头拔出,请勿拉扯电源线;请勿将电源线碰到尖锐的棱边、尖角等物,以免损坏漏电。
- 9.使用本产品时,请将其置于平稳的台面上。请勿在倾斜、不稳定的台面上或在地毯、毛巾、塑料、纸等易燃物品上操作本产品,并请远离台面边缘,以免产品倾倒或发生事故。
- 10.禁止空载(杯中无食材)或超载(食材量超过额定值)使用本产品。

- 11.本产品运行速度已设置成理想状态,不需要进行调节。
- 12.安装刀座组件时,请确认带有密封圈,以免发生泄露;请确认杯体与刀座组件安装到位;请勿将刀座单独安装在主体上。
- 13.接通电源前,请确认开关处于关闭状态,并且杯体及其他部件已安装到位,以免产品不通电或造成人身伤害。
- 14.在更换部件或接触运动部件前要关掉电源开关并断开电源。
- 15.产品工作时,严禁移动产品、提起杯体或触碰刀片、电机等可动部件,以免造成人身伤害或损坏产品。
- 16.在拆、装、调校或清洗本产品的任何部件之前,请关闭开关、断开电源,以免产品漏电或意外启动。
- 17.本产品搅拌功能连续工作时间不得超过1分钟;干磨/绞肉功能连续工作时间不得超过30秒。若未能达到预期效果,请断开电源,冷却2分钟后再进行加工。以完成上述任一功能之后停止2分钟为一个工作周期,连续工作3个周期后,必须断开电源,冷却15~20分钟后再工作,以保证产品寿命。
- 18.如果刀片被卡住,请先关闭开关、断开电源,再进行清理,以免发生伤害事故或损坏产品。
- 19.选用搅拌功能时,建议加入适量的饮用水或牛奶,以确保搅拌效果及产品寿命。
- 20.如果产品运行时突然停止工作,可能是电机过热触发的自我保护行为,请断开电源,冷却20~30分钟后方可使用。
- 21.产品使用完毕,待刀片停止转动后,请先关闭开关、断开电源,再取下杯体,以免引发事故。
- 22.产品使用完毕请及时清洗,与食品接触部件请用清水进行清洗。取出切割刀片、排空杯体和清洗部件时请小心操作,务必注意锋利的刀刃,以免割伤(可佩戴保护手套)。
- 23.请勿将本产品任何部件放入洗碗机、微波炉、消毒柜或超过60°C的热水中清洗或消毒,亦勿使用其他设备加热,以免部件变形或损坏。
- 24.请勿将本产品置于高温、强磁、易燃易爆气体(如天然气、沼气等)等环境中,以免部件工作异常或发生火灾等事故。
- 25.无人使用时请关闭开关、断开电源,以免产品发生短路。
- 26.丢弃本产品和产品包装时,请交由有相关资质的部门回收,丢弃时请剪断电源线。
- 27.本产品在高速搅拌时会产生一定程度的机械噪声,打扰之处,敬请谅解。

## 部件及功能



L10-L191:全部配件

JYL-C93T(粉):不含调理杯和搅拌刀座

备注: 图片仅供参考, 具体造型以实物为准

序号	部件名称	功能
1	搅拌杯盖	旋扣在搅拌杯口部,防止机器工作时,搅拌杯内液体溅出。
2	滤网(赠品)	在使用豆浆功能时,放入到搅拌杯内,能过滤豆渣。
3	搅拌杯(自带刀座)	用于盛放食材,可制作果汁、豆浆等。
4	主机	本机主要部件,内有电机等部件,是本机动力源,提供动力。
5	调理杯	用于盛放食材,与搅拌刀座组合,可制作奶昔、果酱等。
6	搅拌刀座	用于粉碎食材,与调理杯组合使用。
7	干磨/绞肉杯	用于盛放食材,与干磨/绞肉刀座组合,可研磨五谷杂粮。
8	干磨/绞肉刀座	用于粉碎食材,与干磨/绞肉杯组合使用。

## 使用方法

- 在初次使用产品前,请彻底清洗与食材接触的部件。(参见“第四章保养和维护”)  
**注意:切勿超容量使用,超容量使用易造成机器损坏或寿命减短;若加工的食物量较大,建议分多次加工。**

### 翘板开关



船型开关

“0”档:关闭、停止

“1”档:启动、开启

### 选择刀座/杯体

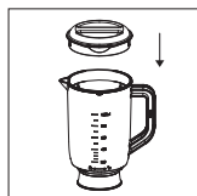
- 搅拌刀座——刀片上刻有“搅拌”字样,只能与搅拌杯搭配使用。
- 干磨/绞肉刀座——刀片上刻有“干磨”字样,只能与干磨/绞肉杯搭配使用。

请严格依据上述搭配原则及下图列表中的搭配方式选择合适的刀座和杯体,切勿混用

功能	图示	组合方式	用途
搅拌		主体+搅拌刀座+ 搅拌杯+搅拌杯盖	用于果汁、豆浆等, 如与滤网一起使用, 渣会留在滤网内,能做出更细腻 的果汁、豆浆等

## 使用产品

### ● 搅拌—搅拌杯使用



1.将搅拌刀座与搅拌杯旋紧;



2.1 将要加工的食材放入搅拌杯中;

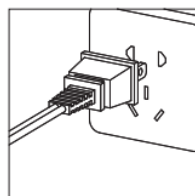
2.2 将搅拌杯盖旋紧在搅拌杯上。

- 放入的食材温度请勿超过40°C,且加入量不要超过杯体的最大刻度,否则易造成机器损坏或寿命减短;
- 若加工的食物量较大,建议分多次加工;
- 干性食材请用水泡软后再加工,如黄豆。



3.将搅拌杯旋紧在主体上。

- 启动产品前,请确保搅拌杯盖已正确盖紧。



4.1 接通电源,启动开关,机器开始工作;

4.2 工作完成后,再次按动翘板开关,机器停止工作。

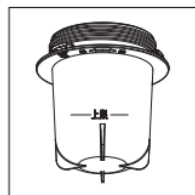
- 工作时间应≤1分钟;



5.断开电源,将搅拌杯组件从主体上取下,倒出食材即可。

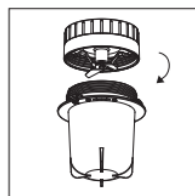
- 生豆浆,请煮熟后食用。

### ● 干磨—干磨杯使用

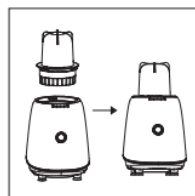


1.本型号机器配有干磨杯,使用过程中,装入食物不得超过上限容量。

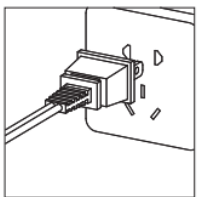
2.将需要干磨/绞肉的物料放入杯体内,放入颗粒直径不得大于20mm,过大会出现卡滞现象,会对本机造成一定的伤害。



3.将干磨/绞肉刀座顺时针旋转紧固在干磨/绞肉杯体上,旋紧后,将杯体倒置过来,即杯体在上,刀座在下。



4.将装有干磨/绞肉刀座的干磨/绞肉杯安装在主体上。



- 5.1 接通电源,启动开关,机器开始工作;
  - 5.2 工作完成后,再次按动翘板开关,机器停止工作。
  - 5.3 将杯体抖动几下,使食材聚集到杯中,然后旋开刀座,将食材倒出即可。
- 单次干磨时间不得超过30秒钟,单次绞肉时长不超过1分钟,连续工作间隔2分钟,3个周期后需冷却20分钟。

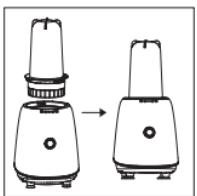
## ● 搅拌-调理杯使用



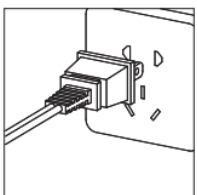
- 1.本型号机器配有调理杯杯,使用过程中,装入食物不得超过上限容量。
- 2.将需要制作的食物切成约2cm块状放入调理杯中,并加入适量的牛奶或水,加入量不得超过杯体的最大刻度,否则会影响机器的寿命和粉碎效果



- 3.将搅拌刀座顺时针旋转紧固在调理杯杯体上,旋紧后,将杯体倒置过来,即杯体在上,刀座在下。



- 4.将装有搅拌刀座的调理杯安装在主体上。



- 5.1 接通电源,启动开关,机器开始工作;
  - 5.2 工作完成后,再次按动翘板开关,机器停止工作。
- 工作时间应≤1分钟;

## 清洁及保养

- 1.产品使用后,请及时断开电源并清洗产品。
  - 2.请勿使用钢丝球、研磨性清洁剂或腐蚀性液体(如汽油、丙酮)清洁本产品。
  - 3.主体可用拧干的湿布擦拭;请勿放在水或其他液体中冲洗、浸泡或喷淋,以免器件损坏或产品漏电。
  - 4.杯体内部及与食品接触部件用清水冲洗,并及时擦干或晾干。请小心操作以免割伤(可佩戴保护手套)。
  - 5.快速清洗:杯体中加入适量水与刀座拧紧,装到主体上,接通电源,按下开关按钮,5至10秒后停止。清洗完毕后,断开电源,取下杯体,打开杯盖将水倒出,将杯体擦干或晾干。
- 注:若接触肉类等较油腻的食材,建议用洗碗帕和洗洁精进行手工清洗。**
- 6.收纳储存前,请确保产品清洁、干燥,并放置于干燥、通风、避免阳光直接照射处。

## 故障分析及排除

故障现象	原因分析	故障排除
通电后,启动开关,产品不工作	杯体与主体未旋紧	将杯体旋紧在主体上
最开始几次使用产品时,电机发出难闻的气味	这并非异常现象	如果多次使用后,产品仍会发出此气味,请送至就近的九阳维修点检测
使用中停机	1.电压过低 2.电机温控保护	1.检查电压是否过低 2.停止20-30分钟后再使用
异常震动或噪音大	1.杯体与刀座未旋紧 2.产品放置不平稳或脚垫脱落 3.电压过高 4.食材过量(超过最大容量刻度线)	1.旋紧刀座与杯体 2.产品放置平稳或将脚垫安装到位 3.检查电压是否过高 4.关闭开关,断开电源将多余食材取出

故障现象	原因分析	故障排除
卡刀	刀片被食材缠绕住或卡死	关闭开关, 断开电源, 取出食材, 切成小块
搅拌杯漏水	1. 搅拌杯与刀座未旋紧 2. 搅拌杯破裂 3. 漏放密封圈或密封圈破损	1. 旋紧搅拌杯与刀座 2. 更换搅拌杯 3. 放置或更换密封圈并保持平整

- 如问题不能解决, 切勿私自拆卸机器。请送当地售后服务部进行维修, 详情请查阅说明书中“售后服务”相关内容或拨打阳光服务热线: 400-6186-999进行咨询。
- 以上内容如因型号或零部件变更与实物不符, 请以实物为准, 恕不另行通知, 敬请谅解!

### 产品基础信息和装箱明细

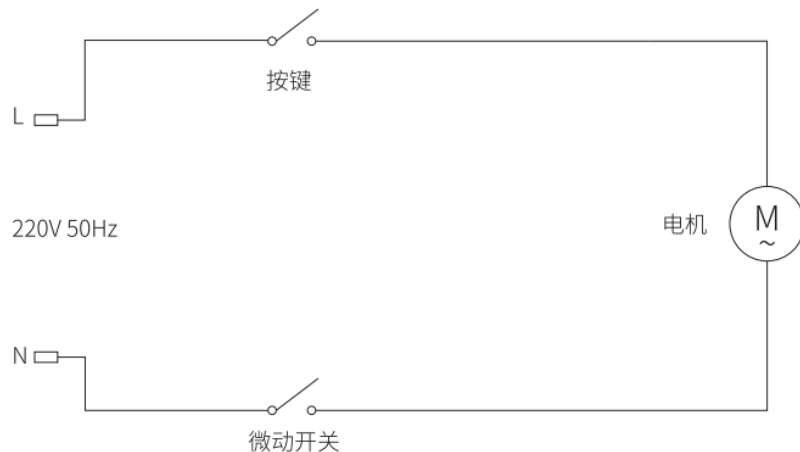
产品型号	L10-L191、JYL-C93T(粉)	
执行标准	Q/3700YJY005-2017	
产品尺寸(长×宽×高)	485mm×157mm×235mm	
产品净重	L10-L191	约2.1kg
	JYL-C93T(粉)	约1.9kg
技术参数	额定电压	220V
	额定频率	50Hz
	额定功率	300W
	搅拌连续工作时间	≤1分钟
	干磨/绞肉连续工作时间	≤30秒
	间隔时间	≥2分钟

装箱明细	L10-L191	主机1台+搅拌杯1个+搅拌杯盖1个+干磨/绞肉刀座1个+干磨/绞肉杯1个+搅拌刀座1个+调理杯1个+说明书1本(赠滤网1个)
	JYL-C93T(粉)	主机1台+搅拌杯1个+搅拌杯盖1个+干磨/绞肉刀座1个+干磨/绞肉杯1个+说明书1本(赠滤网1个)

注1: 本产品为 II 类电器, 不需外加接地装置;

注2: 本产品的部分参数可能会有变更而未及时通知, 不便之处, 敬请谅解。

### 电气原理图



## 有害物质限制使用标识表

有害物质的名称和含量表

部件名称	有害物质					
	铅(Pb)	汞(Hg)	镉(Cd)	六价铬(Cr(VI))	多溴联苯(PBB)	多溴二苯醚(PBDE)
与食品接触的配件(杯体*等)	○	○	○	○	○	○
橡胶件(密封圈、减震垫等)	○	○	○	○	○	○
非阻燃塑料结构件(刀座*、旋钮*等)	○	○	○	○	○	○
不锈钢结构件(搅拌刀*、刀盘*等)	○	○	○	○	○	○
玻璃杯*	○	○	○	○	○	○
标准件(螺钉、垫圈等)	○	○	○	○	○	○
阻燃塑料结构件(电机支架、线路板盒*等)	○	○	○	○	○	×
其它金属结构件(轴承、装饰件*等)	×	○	○	○	○	○
电器件、印刷电路板组件*(PCB板、电容、变压器等)、电机、电源线、线束	×	○	×	○	○	×

○：表示该有害物质在该部件所有均质材料中的含量均在GB/T 26572规定的限量要求之下。

×：表示该有毒有害物质至少在该部件的某一均质材料中的含量超出GB/T 26572规定的限量要求。

“×”的部件表明，由于目前全球的技术和工艺水平限制而无法实现非环保类物质或元素的完全替代，后续随着技术上的改进将逐步改进。

\*：表示仅部分型号产品含该部件。



有害物质限制使用标志

**环保使用期限10年：**表示本产品中含有的有害物质不会发生外泄或突变，用户在产品说明书所述情况下正常使用本产品不会对环境造成严重污染或对其人身、财产造成严重损害的期限。

**箭头循环标志：**表示本产品可回收利用。超过使用期限或经过维修无法正常工作后，不应被随意丢弃，请交由正规回收渠道以及有废弃电器电子产品处理资格的企业处理，正确的处理方法请查阅国家或当地有关旧电器电子产品的处理规定。

· 以上标识均依据中国有害物质限制使用管理办法及其配套标准SJ/T11364要求执行。

· 本产品长期使用不会对人体产生危害，请放心使用。

· 全新产品在打开包装或者使用过程中可能存在一定的气味，通风和使用一段时间后气味会逐渐消除，这是正常现象。本产品符合相应食品安全和使用安全国家标准要求，请放心使用。

## 食品接触材料信息表

请根据说明书要求正常使用本产品。

本产品符合相应食品安全国家标准要求，食品接触材料及其执行标准的符合性信息说明如下：

食品接触用材料		执行标准	符合标准情况	备注
金属	不锈钢06Cr19Ni10 (杯体、发热盘、螺杆、刀片等)	GB 4806.9-2016	符合	
	不锈钢12Cr13 (刀盘、搅拌轴等)			
	不锈钢12Cr17Ni7 (刀片、刀轴等)			
	不锈钢20Cr13 (绞肉刀等)			
	不锈钢30Cr13 (绞肉刀等)			
	不锈钢022Cr19Ni10 (螺杆等)			
	不锈钢Y12Cr18Ni9 (刀轴等)			
	不锈钢019Cr19Mo2NbTi (刀盘等)			
	不锈钢 (材料成分C、Si、Mn、Ni、Cr分别为：0.12%、1.00%、2.0%~4.5%、6.0%~8.0%、16.0%~18.0%) (刀轴等)			
	压铸铝合金 (材料成分Cu、Ni、Sn、Pb含量均小于0.1%，Si、Zn、Fe、Ti含量分别小于：1%、0.4%、0.8%、0.2%，Mg、Mn含量分别为：2.5%~4%、0.4%~0.6% (饺子皮模头等))			
塑料	ABS (刮刀、搅拌棒、进料筒等)	GB 4806.7-2016	符合	
	AS (搅拌杯、量杯、上盖等)			
	PA (刀架、模头盖、耐磨垫片等)			
	PBT (榨汁网主体等)			
	PC (搅拌杯、量杯、投料盖、进料筒、挤汁器等)			
	PMMA (螺杆等)			
	POM (搅拌器、模头、刀杆、连杆、耐磨垫片等)			
	PP (搅拌杯盖、量杯、接汁杯等)			
	PPE (投料盖、搅拌杯盖等)			
	PS (搅拌杯、接汁杯、果渣桶等)			
	PTFE (垫片等)			
	改性PCT (冷搅拌杯、榨汁器等)			
PET (配合改性PCT用于有颜色的冷搅拌杯、榨汁器等)				
陶瓷 (螺杆等)	GB 4806.4-2016	符合		
橡胶 (密封圈、垫圈、套管等)	GB 4806.11-2016	符合		
玻璃 (接汁杯、搅拌杯等)	GB 4806.5-2016	符合		

注：本系列产品包含以上食品接触材料，部分机型可能不含个别材料，请以实际产品为准。

## 售后服务

### ① 保修规定:

- 执行国家新三包法, 整机包修1年, 产品质量问题7天包退, 15天包换; 全系列产品全国联保。

### ② 包修期界定:

- 以有效包修凭证(发票、购买记录、九阳官微产品档案)的日期作为包修期的起始日期;
- 无有效包修凭证的, 按产品生产日期延后3个月作为包修期的起始日期。

### ③ 非保修范围:

- 因不可抗拒的自然灾害造成的损坏的;
- 消费者因搬运、使用、维护、保管不当造成产品损坏;
- 非我公司指定的维修点安装、维修造成损坏的(包括消费者自行安装或拆卸修理的);
- 包修凭证与实物不符或涂改的;
- 超过三包期的;
- 违背事实原则, 伪造凭证不予作为保修依据。

### ④ 如需售后服务:

- 可登陆九阳客服网站<http://kf.joyoung.com/>
- 九阳官微: Joyoung九阳
- 阳光服务热线: 4006186999