

前言

尊敬的用户：

感谢您使用九阳随身果汁机。本说明书适用于L3-C61产品，书中所有内容仅供用户使用和维护时参考，未尽事宜，欢迎向本公司的客户服务部门咨询。

愿九阳产品给您的生活带来温馨、便捷与健康。

目录

第一章 安全使用注意事项	1
第二章 产品部件名称	3
第三章 产品使用方法	4
第四章 清洁和保养	6
第五章 故障分析及排除	7
第六章 产品基础信息和装箱明细	8
第七章 电气原理图	8
有害物质限制使用标识表	9
食品接触材料信息表	10
售后服务	12

第一章

安全使用注意事项

警告：对可能导致人员危险、重伤、重大财产损失的风险要警惕。

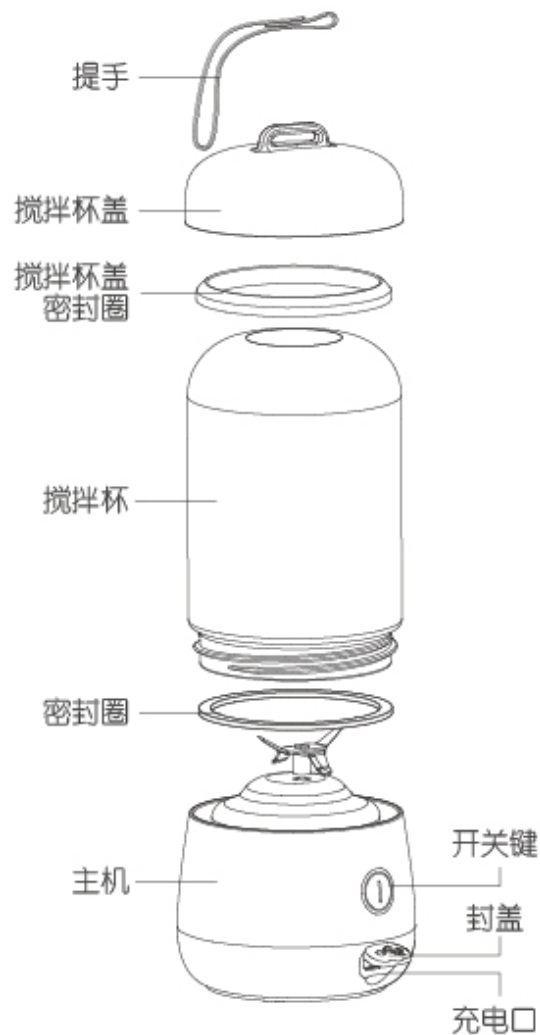
1. 严禁将主机浸入水中。
2. 请勿在杯中放入过热食材或液体($\geq 40^{\circ}\text{C}$)，以免造成杯体开裂、喷溅烫伤。
3. 本产品中包含不可更换的锂离子电池，严禁私自拆开产品外壳，避免可能造成的电芯等损坏或其他危险。
4. 严禁任意拆解、挤压、穿刺、短路本产品或投入水、火中或置于温度高于 60°C 的环境中。

注意：对可能导致人员受伤或物品损害的风险要关注。

1. 产品工作过程中，严禁打开杯体，以免中断正常工作。
2. 本产品仅适于家庭使用，请勿作为其他用途。
3. 产品工作时，严禁接触到刀片、电机等可动部件，以免受伤害或使产品受损。
4. 搅拌工作时间：请严格按照额定工作时间操作，每次搅拌工作时间设定为 40 秒，连续工作 3 个循环后，必须停机 2 分钟，待电机冷却后再工作。
5. 严禁空转（即杯中无食材）或超量使用。
6. 搅拌香蕉等易产生泡沫的食材时，可能会导致产品堵转。

7. 严禁自行拆卸或改造本产品。
8. 产品使用完毕请及时清洗，与食品接触部件请用清水进行清洗。排空杯体和清洗部件时请小心操作，务必注意锋利的刀刃，以免割伤（可佩戴保护手套）。
9. 本产品不打算由存在肢体、感官或精神能力缺陷或缺少使用经验和知识的人（包括儿童）使用，除非有负责他们安全的人对他们进行与器具使用有关的监督或指导。应照看好儿童，确保他们不玩耍本产品。
10. 请勿将本产品置于高温、强磁、易燃易爆气体（如天然气、沼气等）等环境中，以免部件工作异常或发生火灾等事故。
11. 请勿将本产品任何部件放入洗碗机、微波炉、消毒柜或超过 60°C 的热水中清洗或消毒，亦勿使用其他设备加热，以免部件变形或损坏。
12. 本产品内置锂电池，需注意以下事项：
 - a. 请将本产品在本产品在 $0 \sim 40^{\circ}\text{C}$ 环境中储存和使用；
 - b. 如长时间不使用，请每隔三个月充一次电，以防止电池损坏；
 - c. 在低于 10°C 环境下充电速度可能变慢，属正常现象；
 - d. 请在电量不足时及时进行充电。
13. 丢弃本产品 and 产品包装时，请交由有相关资质的部门回收。

第二章 产品部件名称

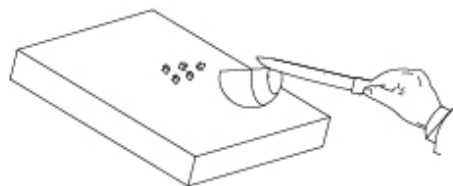


注：产品图片请以包装内实物为准！

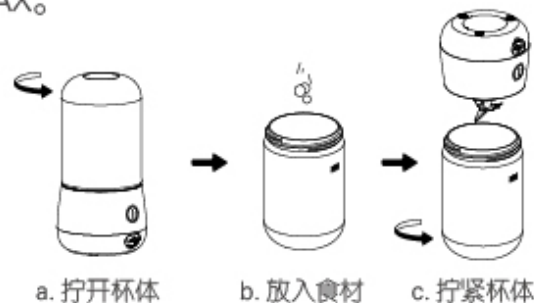
第三章 产品使用方法

在初次使用产品前，请确保电池充满电，并彻底清洗与食材接触的部件，本产品只有杯体旋紧固定在主机上，方可双击“开关键①”启动工作。

1. 将水果洗净，去皮去核，切成约1cmx1cmx1cm小方块。

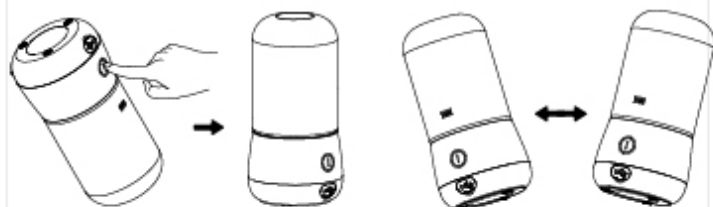


2. 将切好的水果放入杯体中，加入水或牛奶等液体，食材及液体总量不得超过杯体最大刻度线MAX。



3. 启动时将主机向下倾斜 45°，双击启动“开关键①”，待 2-3 秒后再正置摆放。工作时左右摇晃产品，搅拌效果更佳，口感更细腻。

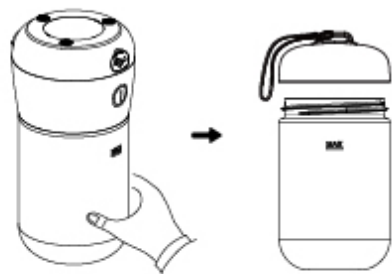
注：本产品设定单次工作时间为 40 秒。工作中按下“开关键①”结束工作。



4. 制作完成后，倒置产品，旋开主机即可饮用；也可旋紧搅拌杯盖，作为便携水杯日常使用。

注：本产品充电时，不能启动工作；

请勿将本产品放在水或其他液体中冲洗、浸泡或喷淋；杯体内部及与食品接触密封圈建议取出清洗，主机脏污可使用拧干湿布擦拭，擦拭过程当注意 USB 封盖确保盖好。



5. 请使用正规厂家生产的符合安全特低电压要求的 5V 适配器给本产品充电，充电时，指示灯为红色，充电完成后，指示灯变为绿色。

第四章 清洁和保养

1. 清洗前请先确保刀片停止运转。
2. 请勿使用钢丝球、研磨性清洁剂或腐蚀性液体（如汽油、丙酮）清洁本产品。
3. 主机可用拧干的湿布擦拭；请勿放在水或其他液体中冲洗、浸泡或喷淋，以免器件损坏或产品漏电。
4. 杯体内部及与食品接触部件用清水冲洗，并及时擦干或晾干。请小心操作以免割伤（可佩戴保护手套）。
5. 收纳储存时，请确保产品清洁、干燥，并放置于干燥、通风、避免阳光直接照射处。
6. 快速清洗：在杯体中加入适量水，并安装到主机上，双击启动“开关键①”，工作 5 秒至 10 秒。

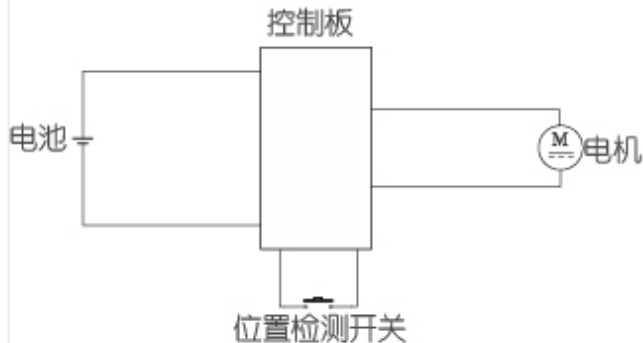
第五章 故障分析及排除

描述	指示灯情况	原因	排除方法
开机不转	绿灯闪烁 1 次	微动开关没有启动	启动前，将杯体旋紧，双击启动
工作时停机并红灯闪烁	红灯闪烁 5 次	电量不足	及时给产品充电
工作时卡刀	绿灯闪烁 5 次	1. 放入水果颗粒过大，造成卡刀 2. 搅拌香蕉等易产生泡沫的食材，易造成卡刀	1. 加入水果切成 1cm × 1cm × 1cm 为宜，将产品倒置，先不要让刀片和果肉接触，然后开机后正置 2. 减少液体容量不得超过杯体总容量的一半
充电无提示	红灯不亮	1. USB 数据线连接不良 2. 由于部分品牌手机适配器对用电设备有识别限制，实际输出电压和电流达不到 5V1A	1. 检查 USB 数据线连接状态，确保连接正常 2. 请使用正规厂家生产的符合安全特低电压要求的 5V 适配器给本产品充电

第六章 产品基础信息和装箱明细

执行标准	GB 4806.1-2016			
产品尺寸	85mm × 85mm × 165mm			
产品净重	约 400g			
技术参数	输入电压/电流	5V $\bar{=}$ / 1A		
	额定工作电压/电流	3.7V $\bar{=}$ / 10A		
	充电时间	2.5h		
	锂电池规格	1500mAh		
	电机转速	15000-20000 转/分		
	单次工作时间	40 秒		
	额定功率	35W		
装箱明细	满电可连续工作次数	8 次		
	随身果汁机	搅拌杯盖	说明书	数据线
	1 台	1 个	1 本	1 根

第七章 电气原理图



食品接触材料信息表

请根据说明书要求正常使用本产品。本产品符合相应食品安全国家标准要求，食品接触材料及其执行标准符合性信息说明如下：

食品接触用材料		执行标准	符合标准情况	备注
金属	不锈钢06Cr19Ni10 (杯体、发热盘、螺杆、刀片等)	GB 4806.9-2016	符合	
	不锈钢12Cr13 (刀盘、搅拌轴等)			
	不锈钢12Cr17Ni7 (刀片、刀轴等)			
	不锈钢20Cr13 (绞肉刀等)			
	不锈钢30Cr13 (绞肉刀等)			
	不锈钢022Cr19Ni10 (螺杆等)			
	不锈钢Y12Cr18Ni9 (刀轴等)			
	不锈钢019Cr19Mo2NbTi (刀盘等)			
	不锈钢 (材料成分C、Si、Mn、Ni、Cr分别为：0.12%、1.00%、2.0%~4.5%、6.0%~8.0%、16.0%~18.0%) (刀轴等)			
	压铸铝合金 (材料成分Cu、Ni、Sn、Pb含量均小于0.1%，Si、Zn、Fe、Ti含量分别小于：1%、0.4%、0.8%、0.2%，Mg、Mn含量分别为：2.5%~4%、0.4%~0.6%) (饺子皮模头等)			
塑料	ABS (刮刀、搅拌棒、进料筒等)	GB 4806.7-2016	符合	
	AS (搅拌杯、量杯、上盖等)			
	PA (刀架、模头盖、耐磨垫片等)			
	PBT (榨汁网主体等)			
	PC (搅拌杯、量杯、投料盖、进料筒、挤汁器等)			
	PMMA (螺杆等)			
	POM (搅拌器、模头、刀杆、连杆、耐磨垫片等)			
	PP (搅拌杯盖、量杯、接汁杯等)			
	PPE (投料盖、搅拌杯盖等)			
	PS (搅拌杯、接汁杯、果渣桶等)			
	PTFE (垫片等)			
	改性PCT (冷搅拌杯、榨汁器等)			
PET (配合改性PCT使用于有颜色的冷搅拌杯、榨汁器等)				
陶瓷 (螺杆等)	GB 4806.4-2016	符合		
橡胶 (密封圈、垫圈、套管等)	GB 4806.11-2016	符合		
玻璃 (接汁杯、搅拌杯等)	GB 4806.5-2016	符合		

注：本系列产品包含以上食品接触材料，部分机型可能不含个别材料，请以实际产品为准。

有害物质限制使用标识表

有害物质的名称和含量表

部件名称	有害物质					
	铅 (Pb)	汞 (Hg)	镉 (Cd)	六价铬 (Cr(VI))	多溴联苯 (PBB)	多溴二苯醚 (PBDE)
与食品接触的配件(杯体*等)	○	○	○	○	○	○
橡胶件(密封圈、减震垫等)	○	○	○	○	○	○
非阻燃塑料结构件(刀座、旋钮等)	○	○	○	○	○	○
不锈钢结构件(搅拌刀、刀盘*等)	○	○	○	○	○	○
玻璃杯*	○	○	○	○	○	○
标准件(螺钉、垫圈等)	○	○	○	○	○	○
阻燃塑料结构件(电机支架、线路板盒*等)	○	○	○	○	○	×
其它金属结构件(轴承装饰件*等)	×	○	○	○	○	○
电器件、印刷线路板组件* (PCB板、电容、变压器等)、电机、电源线、线束	×	○	×	○	○	×
电池	×	○	○	○	○	○

○：表示该有害物质在该部件所有均质材料中的含量均在GB/T 26572规定的限量要求之下。

×：表示该有害物质至少在该部件的某一均质材料中的含量超出GB/T 26572规定的限量要求。

*：“×”的部件表明，由于目前全球的技术和工艺水平限制而无法实现非环保类物质或元素的完全替代，后续随着技术上的改进将逐步改进。

†：表示仅部分型号产品含该部件。



有害物质限制使用标志

环保使用期限10年：表示本产品中含有的有害物质不会发生外泄或突变，用户在产品说明书所述情况下正常使用本产品不会对环境造成严重污染或对其人身、财产造成严重损害的期限。

箭头循环标志：表示本产品可回收利用。超过使用期限或经过维修无法正常工作后，不应被随意丢弃，请交由正规回收渠道以及有废弃电器电子产品处理资格的企业处理，正确的处理方法请查阅国家或当地有关旧电器电子产品的处理规定。

以上标识均依据中国有害物质限制使用管理办法及其配套标准SJ/T 11364要求执行。本产品长期使用不会对人体产生危害，请放心使用。

● 本产品内置有充电电池，如需更换，请送当地售后服务部门进行维修。充电电池含有污染环境的物质，当您决定废弃本产品时，请交由有相关资质的部门回收。

售后服务

服务条款

1. 本产品执行全国新三包规定，整机包修1年。三包有效期自开具发票之日起计算，三包范围仅限家庭使用。
2. 购机发票作为产品三包凭证。
3. 九阳用户尊享产品服务过程中的免费保洁、保养、检测服务。

非三包范围

1. 消费者因搬运、使用、维护、保管不当造成产品损坏；
2. 非我公司指定的维修点安装、维修造成损坏的（包括消费者自行安装或拆卸修理的）；
3. 无有效发票或购买证明的，且无法证明属于三包期内的；
4. 发票与实物不符或涂改的；
5. 因不可抗拒的自然灾害造成损坏的；
6. 超过三包期的；
7. 使用环境（如电压、湿度、温度、通风条件等）不符合产品说明书的表述，造成损坏的；
8. 超出九阳上门服务范围的，顾客要求必须上门的。

服务网点查询

1. 请在微信中搜索“九阳”并关注，进入后点击右下方的“我”，然后选择“网点查询”进入即可查询。
2. 请登录九阳网络客户服务中心：<http://kf.joyoung.com> 查询。
3. 请拨打九阳阳光服务热线：400-6186-999查询。