

前言

尊敬的用户：

感谢您使用九阳便携式破壁料理机。本说明书适用于L3-Ysolo产品，书中所有内容仅供用户使用和维护时参考，未尽事宜，欢迎向本公司的客户服务部门咨询。

本产品与食品接触配件均符合相应法律法规和标准要求，请放心使用。

愿九阳产品给您的生活带来温馨、便捷与健康。

目录

第一章 安全注意事项	1
第二章 产品部件名称	3
第三章 产品使用方法	4
第四章 清洁和保养	6
第五章 故障分析及排除	7
第六章 产品基础信息和装箱明细	8
第七章 电气原理图	8
食谱	9
有害物质限制使用标识表	12
食品接触材料信息表	13
售后服务	14

第一章 安全注意事项



对可能导致人员危险、重伤、重大财产损失的风险要警惕。

- 1 产品运行前，请确认杯盖旋转到位。
- 2 产品运行中，严禁打开杯盖。
- 3 请小心蒸汽口、热杯体，以免发生烫伤。
- 4 热的液体倒入杯体时，由于快速蒸发，应小心热蒸汽从杯盖中喷出。
- 5 请勿把主体浸入水中，主体底部请勿淋洗。



对可能导致人员受伤或物品损害的风险要关注。

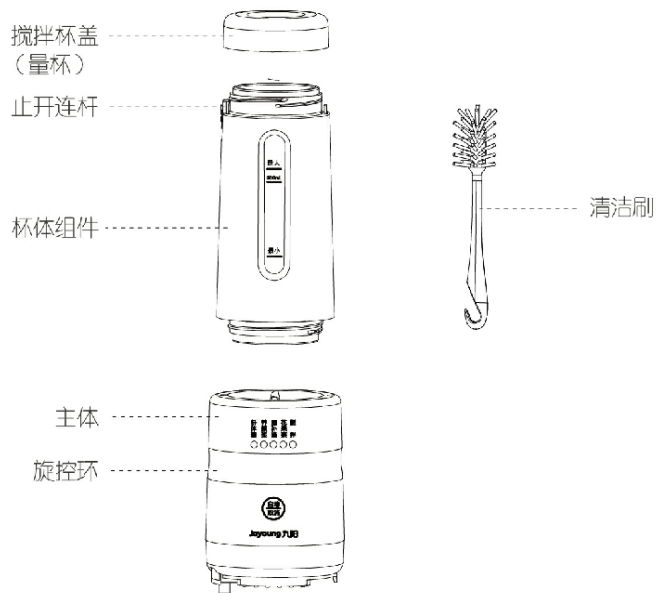
- 1 本产品仅适于家庭使用，请勿作为其他用途。
- 2 本产品仅限中国大陆海拔1000米以下地区使用。
- 3 请勿在无人看管的情况下运行本产品。
- 4 本产品为 I 类电器，使用前请确保接地线接地良好，以免发生漏电事故。
- 5 本产品不打算由存在肢体、感官或精神能力缺陷或缺少使用经验和知识的人（包括儿童）使用，除非有负责他们安全的人对他们进行与器具使用有关的监督或指导。应照顾好儿童，确保他们不玩耍本产品。
- 6 本产品输入电压/频率为220V/50Hz，接通电源前，请检查是否与当地电压相符。高或低于该电压可能会影响产品性能或损坏电器元件，建议使用稳压器，以确保产品正常使用。
- 7 本产品仅限于与配套的（包括产品本身配置的和本公司独立出售的）主体等部件一起使用，请勿使用非配套的部件，以免影响产品性能或发生事故。
- 8 使用前请检查主体、杯体等部件是否完好。如发现损坏，请停止使用并及时与本公司客户服务部门联系。请勿自行拆卸修理，以免影响产品性能或发生事故。
- 9 如果电源软线损坏，为了避免危险，必须由制造商、维修部或类似部门的专业人员更换。
- 10 请勿用湿手插、拔电源插头，以免触电。断开电源时，请用手握住插头拔出，请勿拉扯电源线；请勿将电源线碰到尖锐的棱边、尖角等物，以免损坏

漏电。

- 11 使用本产品时，请将其置于平稳的台面上。请勿在倾斜、不稳定的台面上或在地毯、毛巾、塑料、纸等易燃物品上操作本产品，并请远离台面边缘，以免产品倾倒或发生事故。
- 12 禁止空载（杯中无食材）或超载（食材量超过额定值）使用本产品。
- 13 接通电源前，手指不要按在“启动处”，并且确认杯体及其他部件已安装到位置，以免产品不通电或造成人身伤害。
- 14 在更换部件或接触运动部件前要关掉电源开关并断开电源。
- 15 产品工作时，严禁移动产品、提起杯体或触碰刀片、电机等可动部件，以免造成人身伤害或损坏产品。
- 16 在拆、装、调校或清洗本产品的任何部件之前，请关闭开关、断开电源，以免产品漏电或意外启动。
- 17 本产品运行速度已设置成理想状态，不需要进行调节。
- 18 本产品连续搅拌时间不得超过6分钟（各程序运行时间参考食谱说明及显示屏指示），每次搅拌后需停机1分钟；以上为一个周期，连续工作3个周期后，必须断开电源，冷却15分钟后再工作，以保证产品寿命。
- 19 本产品连续加热时间不得超过40分钟。如果在制作热饮时断电，重新通电前，请更换食材重新制作，以免造成粘糊。
- 20 在产品工作过程中若有液体溢出，请及时清理。
- 21 如果刀片被卡住，请先关闭开关、断开电源，再进行清理，以免发生伤害事故或损坏产品。
- 22 如果产品运行时突然停止工作，可能是电机过热触发的自我保护行为，请断开电源，冷却20~30分钟后方可使用。
- 23 本产品采用智能芯片控制，粉碎时出现间歇性忽快忽慢的声音属正常现象。
- 24 使用完毕后加热元件表面仍有余热，请冷却后再进行清理，排空杯体和清洗部件时，请小心操作，务必注意锋利的刀刃，以免割伤（可佩戴保护手套或使用配件中的刷子）。
- 25 请勿将本产品任何部件放入洗碗机、微波炉、消毒柜或超过60℃的热水中清洗或消毒，亦勿使用其他设备加热，以免部件变形或损坏。
- 26 请勿将本产品置于高温、强磁、易燃易爆气体（如天然气、沼气等）等环境中，以免部件工作异常或发生事故。
- 27 无人使用时请关闭开关、断开电源，以免产品发生短路。

- 28 丢弃本产品 and 产品包装时，请交由有相关资质的部门回收，丢弃时请剪断电源线。
- 29 本产品在高速搅拌时会产生一定程度的机械噪声，打扰之处，敬请谅解。
- 30 体积大或者长条状的食材应分成单边不大于15mm的小块或长度不大于20mm的小段。

第二章 产品部件名称

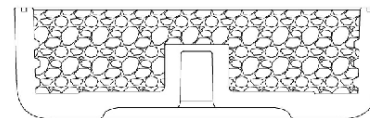


注：产品图片请以包装内实物为准！

●量杯——常见食材参照表

食材	杯量	克数 (g)
黄豆	1 小平杯	30
大米		35
小米		40
红豆		30
绿豆		30
黑芝麻		25
白芝麻		25
燕麦		30
花生		25
坚果		20

以黄豆为例的1小平杯约30g



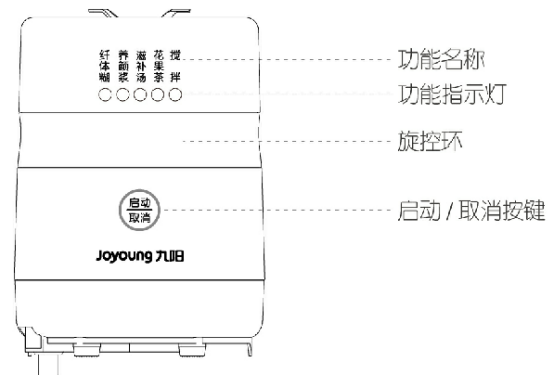
(所有数据由九阳研发中心提供，若有变更恕不另行通知)

第三章 产品使用方法

在初次使用产品前，请彻底清洗与食材接触的部件。(参见“第四章保养和维护”)

注：切勿超容量使用（冷饮上限 320ml，热饮上限 300ml），超容量使用易造成机器损坏或寿命减短；若加工的食物量较大，建议分多次加工。

●操作界面说明

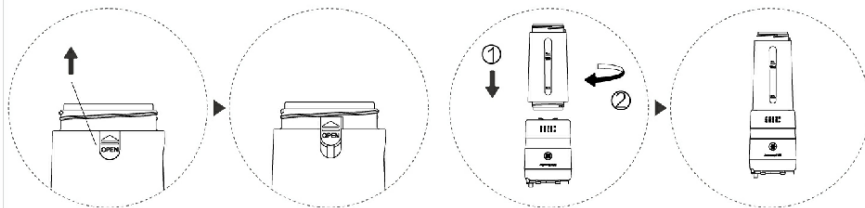


● 功能介绍

一键通功能	纤体糊	用于制作各种米糊, 如红米燕麦浆、南瓜糙米露等
	养颜浆	用于制作浆类食材, 如五红补血浆、杏仁牛奶露等
	滋补汤	用于制作汤类食材, 如雪梨银耳羹、玉灵汤等
	花果茶	用于制作茶类饮品, 如洛神花果茶、红糖生姜茶等
	搅拌	1. 用于制作冷饮, 如紫甘蓝柠檬汁、木瓜酸奶昔等 2. 用于快速清洗
指示灯	显示功能选择信息及报警信息	
旋控环	用于选择、切换一键通功能	
启动 / 取消	用于启动工作或停止工作: 点按启动, 长按 3 秒停止	

● 产品使用说明

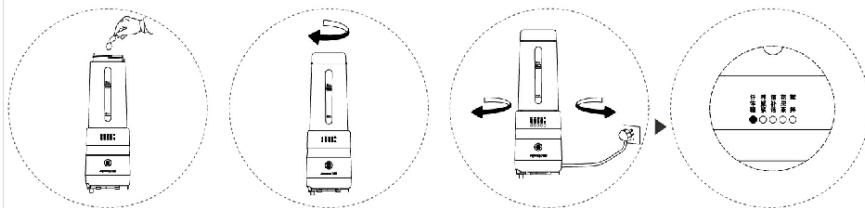
- 取出搅拌杯, 手指拨出止开连杆, 如图一所示;
将搅拌杯旋到主体上, 杯体与主体有对位标识, 听到“咔”声表示旋转到位, 手指拨下止开连杆; 如图二所示;



图一

图二

- 按照食谱将食材放入搅拌杯中, 如图三所示;
- 将搅拌杯盖安装在搅拌杯上并旋紧, 如图四所示;
- 插上电源待指示灯亮后, 旋转旋控环选择功能, 如“纤体糊”等, 如图五所示;



图三

图四

图五

5

- 对应功能指示灯闪烁后点按“启动”按键, 即开始制作食物, 如图六所示;
- 加工完成后会有机器提示音, 所有指示灯常亮, 此时取下搅拌杯盖, 将食物倒入其他容器适当冷却即可食用, 如图七所示。

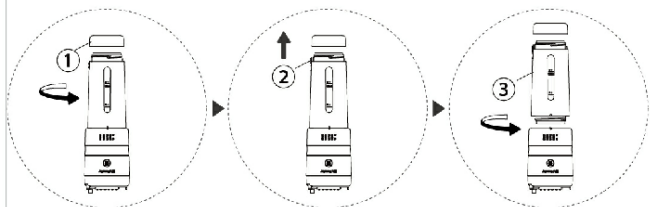


图六

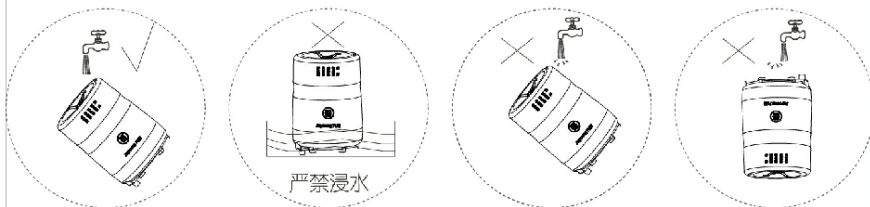
图七

第四章 清洁和保养

- 产品使用后, 请及时断开电源并清洗产品。
- 请勿使用钢丝球、研磨性清洁剂或腐蚀性液体(如汽油、丙酮)清洁本产品。
- 快速清洗: 在杯体中加入适量清水, 安装好搅拌杯盖; 接通电源, 选择“搅拌”功能, 按下“启动/取消”键; 清洗完毕, 断开电源, 取下搅拌杯盖将水倒出并擦干。
- 彻底清洗: 取下搅拌杯盖, 手指拨出止开连杆后旋出搅拌杯(如图八), 杯体内部及与食品接触部件用清水冲洗。主体刀片及发热盘处可使用配件中的清洁刷清理, 并简单冲洗(如图九)请小心操作以免割伤(可佩戴保护手套), 严禁将主体浸入水中或冲洗杯身侧边及底面(如图十), 以免主体内进水, 器件损坏或产品漏电。
注: 发生黏糊情况可自行清洁, 不影响正常使用。若接触肉类等较油腻的食材, 建议用洗碗帕和洗洁精进行手工清洗。
- 收纳储存时, 请确保产品清洁、干燥, 并放置于干燥、通风、避免阳光直接照射处。



图八



图九

严禁浸水

图十

6

第五章 故障分析与排除

故障现象	原因分析	故障排除
指示灯不亮	1. 电源线未插好 2. 杯盖与杯体未装配好 3. 杯体与主体未装配好	1. 检查电源线并保证插好 2. 保证杯盖与杯体配合好 3. 保证杯体与主体配合好
指示灯亮 产品不工作	产品本身故障	送当地售后服务部维修
加热时间过长	1. 电压过低 2. 产品本身故障	1. 使用稳压器 2. 送当地售后服务部维修
使用中停机	电机温控保护	停止 20-30 分钟后再使用
异常震动或 噪音大	1. 产品放置不平稳或脚垫脱落 2. 电压过高 3. 食材过量（超过最大容量刻度线）	1. 产品放置平稳或将脚垫安装到位 2. 检查电压是否过高 3. 关闭开关，断开电源将多余食材取出
粘糊	1. 内杯未清洗干净 2. 加料太多 3. 选择功能键不合适	1. 将搅拌杯清洗干净 2. 按配方操作 3. 按说明书选择对应的功能
卡刀	刀片被食材缠绕住或卡死	关闭开关，断开电源，取出食材，切成小块
杯体漏水	1. 杯体与主体未旋紧 2. 杯体破裂	1. 旋紧搅拌杯与搅拌刀座 2. 更换搅拌杯
指示灯闪烁 E03: ○○○●● E04: ○○●○○	电压异常	使用稳压器
指示灯闪烁 E08: ●●○○○	电机温度过高	拔下插头等待 1 小时后，重新通电启动，如故障仍未解除，请送当地售后服务处维修
指示灯闪烁 E10: ○●●○○	杯体内液体在 85℃以上再次加热时，二次加热报警	将杯体内食物倒出，待杯体冷却后继续使用
指示灯闪烁 E19: ●○○●●	产品本身故障	拔下电源等待 1 分钟后，重新通电启动一次，如故障仍未排除，请送当地售后服务部维修
其他指示灯闪烁报警	产品本身故障	拔下电源等待 1 分钟后，重新通电启动一次，如故障仍未排除，请送当地售后服务部维修

注意：
· 如问题不能解决，切勿私自拆卸机器，请送当地售后服务部进行维修。
· 以上内容如因型号或零部件变更与实物不符，请以实物为准，恕不另行通知敬请谅解！

第六章 产品基础信息和装箱明细

执行标准	GB 4706.1-2005、GB 4706.19-2008、GB 4706.30-2008	
产品尺寸	φ100 × 315mm	
产品净重	约 1.5kg	
技术参数	额定电压	220V
	额定频率	50Hz
	加热功率	300W
	搅拌功率	200W
装箱明细	额定容量	热饮 150-300mL 冷饮 150-320mL
	便携式破壁料理机	1台
	清洁刷	1把
	说明书	1本

注：
· 本产品的部分参数可能会有变更而未及通知，不便之处，敬请谅解。

第七章 电气原理图



食谱

1. 红米燕麦浆

食材：红米 15 克（1/3 杯），花生 10 克（13 颗），燕麦片 5 克，加水至 300 毫升

做法：1. 将红米洗净，红枣剪去核；

2. 将全部食材放入杯中，加水至 300 毫升，盖紧杯盖；

3. 选择“纤体糊”键，按下“启动/取消”，待完成即可。

2. 红豆薏米汤

食材：红豆 15 克（1/3 杯），薏米 15 克（1/3 杯），红枣 6 克（2 颗），冰糖 3 颗，加水至 300 毫升

做法：1. 将薏米烤熟（上下 170°C，烤 10 分钟）或炒熟，红豆洗净，红枣洗净、去核；

2. 将全部食材放入热杯中，加水至 300 毫升，盖紧杯盖；

3. 选择“纤体糊”键，按下“启动/取消”，待完成即可。

3. 南瓜糙米露

食材：南瓜 30 克，糙米 10 克（1/3 杯），冰糖 5 克（3 颗），加水至 240 毫升

做法：1. 将南瓜去皮切块，其他食材洗净；

2. 将全部食材放入杯中，加水至 240 毫升，盖紧杯盖；

3. 选择“纤体糊”键，按下“启动/取消”，待完成即可。

4. 五红补血浆

食材：红豆 10 克（1/4 杯），红米 10 克（1/4 杯），红枣 10 克（3 个），玫瑰花 2 朵，红糖 10 克，加水至 300 毫升

做法：1. 将红豆、红米、红枣洗净，红枣去核；

2. 将全部食材放入杯中，加水至 300 毫升，盖紧杯盖；

3. 选择“养颜浆”功能，按下“启动/取消”，待完成即可。

5. 杏仁牛奶露

食材：杏仁片 15 克（约 12 片），牛奶 100 毫升，冰糖 5 颗，加水至 300 毫升

做法：1. 将全部食材放入杯中，加水至 300 毫升，盖紧杯盖；

2. 选择“养颜浆”功能，按下“启动/取消”，待完成即可。

备注：将杏仁片 150° 8min 烘烤后有烘烤香味，不烘烤奶香味更浓。

6. 紫薯豆饮

食材：黄豆 10 克（1/3 杯），紫薯 25 克，核桃仁 10 克（1/3 杯），加水至 240 毫升

做法：1. 将紫薯去皮、切块，黄豆洗净；

2. 将全部食材放入杯中，加水至 240 毫升，盖紧杯盖；

3. 选择“养颜浆”功能，按下“启动/取消”，待完成即可。

备注：核桃仁烤熟后风味更佳。

7. 玉灵汤

食材：西洋参 0.5 克（20 片），桂圆肉 10 克（12 颗），加水至 240 毫升

做法：1. 将食材洗净；

2. 将全部食材放入杯中，加水至 240 毫升，盖紧杯盖；

3. 选择“滋补汤”功能，按下“启动/取消”，待完成即可。

8. 雪梨银耳羹

食材：干银耳 2 克，雪梨 100 克（1/2 个），冰糖 10 克，枸杞 5 克（1/3 杯），加水至 300 毫升

做法：1. 将银耳泡发，话梅去核，枸杞洗净，雪梨洗净、切块、去核；

2. 将全部食材放入杯中，加水至 300 毫升，盖紧杯盖；

3. 选择“滋补汤”功能，按下“启动/取消”，待完成即可。

9. 奶油蘑菇汤

食材：香菇 2 朵，牛奶 100 毫升，大米 10 克（1/3 杯），洋葱 15 克、盐适量，加水至 300 毫升

做法：1. 将食材洗净，洋葱切丁，蘑菇切片；

2. 将全部食材放入搅拌杯中，加水至 300 毫升，盖紧杯盖；

3. 选择“滋补汤”功能，按下“启动/取消”，待完成即可。

10. 山药枸杞米酒羹

食材：铁棍山药 40 克（一小段），枸杞 10 粒，酒酿 3 大勺（约 150 克），加水至 300 毫升

做法：1. 将山药去皮切小段，枸杞洗净；

2. 将全部食材放入搅拌杯中，加水至 300 毫升，盖紧杯盖；

3. 选择“滋补汤”功能，按下“启动/取消”，待完成即可。

备注：山药容易引起皮肤过敏，去皮时最好带手套。

11. 洛神花果茶

食材: 洛神花 2 克 (3-4 朵)、枸杞 3 克 (25 粒)、苹果 1/4 个, 冰糖 8 颗, 加水至最大容量

做法: 1. 将苹果洗净, 切块去核;
2. 将全部食材放入杯中, 加水至最大容量, 盖紧杯盖;
3. 选择“花果茶”键, 按下“启动/取消”, 待完成即可。

12. 红糖生姜茶

食材: 红糖 15 克 (块状红糖 1 块), 红枣 12 克 (约 4 颗), 生姜 2 克 (约 1 片), 加水至 300 毫升

做法: 1. 将红枣、生姜洗净, 切片;
2. 将红糖、红枣、生姜片放入杯中, 加水至 300 毫升, 盖上杯盖;
3. 选择“花果茶”键, 按下“启动/取消”, 待完成即可。

13. 百香果柠檬茶

食材: 百香果 1/2 个, 干玫瑰 6 朵, 红茶包 1 包, 冰糖 10 颗, 加水至最大容量

做法: 1. 将食材处理好放入杯体, 加水至最大容量, 盖上杯盖;
2. 选择“花果茶”键, 按下“启动/取消”, 待完成即可。

14. 紫甘蓝柠檬汁

食材: 紫甘蓝 10 克, 去皮柠檬 25 克 (约 1 半), 冰糖 20 克 (15 颗), 加凉开水至 250 毫升

做法: 1. 将紫甘蓝洗净, 柠檬洗净去皮;
2. 将全部食材放入杯中, 加凉开水, 盖紧杯盖;
3. 选择“搅拌”功能, 按下“启动/取消”, 待完成即可。

15. 木瓜奶昔

食材: 木瓜 50 克、酸奶 100 毫升 (1 盒)、牛奶 150ml

做法: 1. 将木瓜切块;
2. 将全部食材放入杯, 盖紧杯盖;
3. 选择“搅拌”功能, 按下“启动/取消”, 待完成即可。

破壁调理机产品的有害物质限制使用标识表

有害物质的名称和含量表

部件名称	有害物质					
	铅 (Pb)	汞 (Hg)	镉 (Cd)	六价铬 (Cr(VI))	多溴联苯 (PBB)	多溴二苯醚 (PBDE)
与食品接触的配件 (杯体、杯盖等)	○	○	○	○	○	○
橡胶件 (密封圈、脚垫等)	○	○	○	○	○	○
非阻燃塑料结构件 (搅拌棒、按键*等)	○	○	○	○	○	○
不锈钢结构件 (搅拌刀、垫片等)	○	○	○	○	○	○
其它金属结构件 (轴套、装饰件*等)	○	○	○	○	○	○
标准件 (螺钉、垫圈等)	○	○	○	○	○	○
玻璃杯*	○	○	○	○	○	○
阻燃塑料结构件 (底座、电机支架*等)	○	○	○	○	○	×
电器件、印刷电路板组件 (PCB板、电容、变压器等)、电热器、电机、电源线、线束	×	○	×	○	○	×

○: 表示该有害物质在该部件所有均质材料中的含量均在GB/T 26572规定的限量要求之下。

×: 表示该有毒有害物质至少在该部件的某一均质材料中的含量超出GB/T 26572规定的限量要求。“×”的部件表明, 由于目前全球的技术和工艺水平限制而无法实现非环保类物质或元素的完全替代, 后续随着技术上的改进将逐步改进。

*: 表示仅部分型号产品含该部件。



有害物质限制使用标志

环保使用期限10年: 表示本产品中含有的有害物质不会发生外泄或突变, 用户在产品说明书所述情况下正常使用本产品不会对环境造成严重污染或对其人身、财产造成严重损害的期限。

箭头循环标志: 表示本产品可回收利用。超过使用期限或经过维修无法正常工作后, 不应被随意丢弃, 请交由正规回收渠道以及有废弃电器电子产品处理资格的企业处理, 正确的处理方法请查阅国家或当地有关旧电器电子产品的处理规定。

以上标识均依据中国有害物质限制管理办法及其配套标准SJ/T 11364要求执行。

本产品长期使用不会对人体产生危害, 请放心使用。

食品接触材料信息表

请根据说明书要求正常使用本产品。

本产品符合相应食品安全国家标准要求，食品接触材料及其执行标准的符合性信息说明如下：

食品接触用材料	执行标准	符合标准情况	备注
不锈钢06Cr19Ni10（杯体、发热盘、螺杆、刀片等）	GB 4806.9-2016	符合	
不锈钢12Cr13（刀盖、搅拌轴等）			
不锈钢12Cr17Ni7（刀片、刀轴等）			
不锈钢20Cr13（绞肉刀等）			
不锈钢30Cr13（绞肉刀等）			
不锈钢022Cr19Ni10（螺杆等）			
不锈钢Y12Cr18Ni9（刀轴等）			
不锈钢019Cr19Mo2NbTi（刀盖等）			
不锈钢（材料成分C、Si、Mn、Ni、Cr分别为：0.12%、1.00%、2.0%~4.5%、6.0%~8.0%、16.0%~18.0%）（刀轴等）			
压铸铝合金（材料成分Cu、Ni、Sn、Pb含量均小于0.1%，Si、Zn、Fe、Ti含量分别小于：1%、0.4%、0.8%、0.2%，Mg、Mn含量分别为：2.5%~4%、0.4%~0.6%（饺子皮模头等）			
ABS（刮刀、搅拌棒、进料筒等）	GB 4806.7-2016	符合	
AS（搅拌杯、量杯、上盖等）			
PA（刀架、模头盖、耐磨垫片等）			
PBT（榨汁网主体等）			
PC（搅拌杯、量杯、投料盖、进料筒、挤压器等）			
PMMA（螺杆等）			
POM（搅拌器、模头、刀杆、连杆、耐磨垫片等）			
PP（搅拌杯盖、量杯、接汁杯等）			
PPE（投料盖、搅拌杯盖等）			
PS（搅拌杯、接汁杯、臭渣桶等）			
PTFE（垫片等）			
改性PCT（冷搅拌杯、榨汁器等）			
PET（配合改性PCT使用于有颜色的冷搅拌杯、榨汁器等）			
陶瓷（螺杆等）	GB 4806.4-2016	符合	
橡胶（密封圈、垫圈、套管等）	GB 4806.11-2016	符合	
玻璃（接汁杯、搅拌杯等）	GB 4806.5-2016	符合	

注：本系列产品包含以上食品接触材料，部分机型可能不含个别材料，请以实际产品为准。

售后服务

01 服务条款

- 1 本产品执行全国三包规定，整机包修1年，电机终身保修。三包有效期自开具发票之日计算，三包范围仅限家庭使用。

（注：详细服务政策请咨询当地售后门店或九阳售后服务400热线。）

- 2 购机发票作为产品三包凭证。
- 3 九阳用户尊享产品服务过程中的免费保洁、保养、检测服务。

02 非三包范围

- 1 消费者因搬运、使用、维护、保管不当造成产品损坏；
- 2 非我公司指定的维修点安装、维修造成损坏的（包括消费者自行安装或拆卸修理的）；
- 3 无有效发票或购买证明的，且无法证明属于三包期内的；
- 4 发票与实物不符或涂改的；
- 5 因不可抗拒的自然灾害造成损坏的；
- 6 超过三包期的；
- 7 使用环境（如电压、湿度、温度、通风条件等）不符合产品说明书的表述，造成损坏的；
- 8 超出九阳上门服务范围的，顾客要求必须上门的。

03 服务网点查询

- 1 请在微信中搜索“九阳”并关注，进入后点击右下方的“我”，然后选择“网点查询”进入查询即可。
- 2 请登录九阳网络客户服务中心：<http://kf.joyoung.com>查询。
- 3 请拨打九阳阳光服务热线：400-6186-999查询。