

产品获得CCC认证  
本企业通过ISO9001  
质量管理体系认证

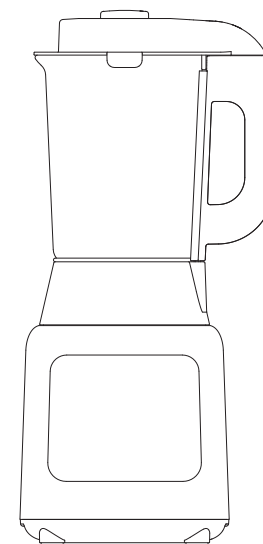
V1-210406

Joyoung 九阳

# 使用说明书

## Operation Instruction

高速破壁调理机  
L12-P123/L12-P125/L12-P126/L12-P127



**九阳股份有限公司**  
Joyoung Company Limited

济南市槐荫区美里路999号  
No. 999 Meili Road, Huaiyin District, Jinan  
邮编: 250118 电话: 400 6186 999  
www.joyoung.com

使用产品前请仔细阅读本使用说明书，并妥善保管



微信扫一扫, 注意事项全知道

## 前言

尊敬的用户：

感谢您使用九阳高速破壁调理机。本说明书适用于 L12-P123/L12-P125/L12-P126/L12-P127 产品，书中所有内容仅供用户使用和维护时参考，未尽事宜，欢迎向本公司的客户服务部门咨询。

本产品与食品接触配件均符合相应法律法规和标准要求，请放心使用。

愿九阳产品给您的生活带来温馨、便捷与健康。

## 目录

第一章 安全注意事项	1
第二章 产品部件名称	4
第三章 产品使用方法	5
第四章 清洁和保养	9
第五章 故障分析及排除	10
第六章 产品基础信息和装箱明细	11
第七章 电气原理图	11
食谱	12
有害物质限制使用标识表	16
食品接触材料信息表	17
售后服务	18

## 第一章 安全注意事项



### 对可能导致人员危险、重伤、重大财产损失的风险要警惕。

1. 产品运行前，请确认杯盖旋转到位。
2. 产品运行中，严禁打开杯盖。
3. 请小心蒸汽口、热杯体，以免发生烫伤。
4. 请勿将热杯浸入水中。
5. 热的液体倒入杯体时，由于快速蒸发，应小心热蒸汽从杯盖中喷出。



### 对可能导致人员受伤或物品损害的风险要关注。

1. 本产品不打算由存在肢体、感官或精神能力缺陷或缺少使用经验和知识的人（包括儿童）使用，除非有负责他们安全的人对他们进行与器具使用有关的监督或指导。应照看好儿童，确保他们不玩耍本产品。
2. 使用本产品时，请将其置于平稳的台面上。请勿在倾斜、不稳定的台面上或在地毯、毛巾、塑料、纸等易燃物品上操作本产品，并请远离台面边缘，以免产品倾倒或发生事故。
3. 产品工作时，严禁移动产品、提起杯体或触碰刀片、电机等可动部件，以免造成人身伤害或损坏产品。
4. 产品工作时，严禁打开杯盖添加食材，以免发生喷溅烫伤。
5. 在产品工作过程中若有液体溢出，请及时清理，避免液体溢出至连接器处。
6. 本产品仅适于家庭使用，请勿作为其他用途。
7. 本产品仅限中国大陆海拔 2000 米以下地区使用。
8. 本产品为 I 类电器，使用前请确保接地线接地良好，以免发生漏电事故。
9. 本产品输入电压 / 频率为 220V/50Hz，接通电源前，请检查是否与当地电压相符。高或低于该电压可能会影响产品性能或损坏电器元件，建议使用稳压器，以确保产品正常使用。
10. 本产品仅限于与配套的（包括产品本身配置的和本公司独立出售的）主体、杯体等部件一起使用，请勿使用非配套的部件，以免影响产品性能或发生事故。
11. 使用前请检查主体、杯体等部件是否完好。如发现损坏，请停止使用并及时与本公司客户服务部门联系。请勿自行拆卸修理，以免影响产品性能或发生事故。
12. 如果电源软线损坏，为了避免危险，必须由制造商、其维修部或类似部门的

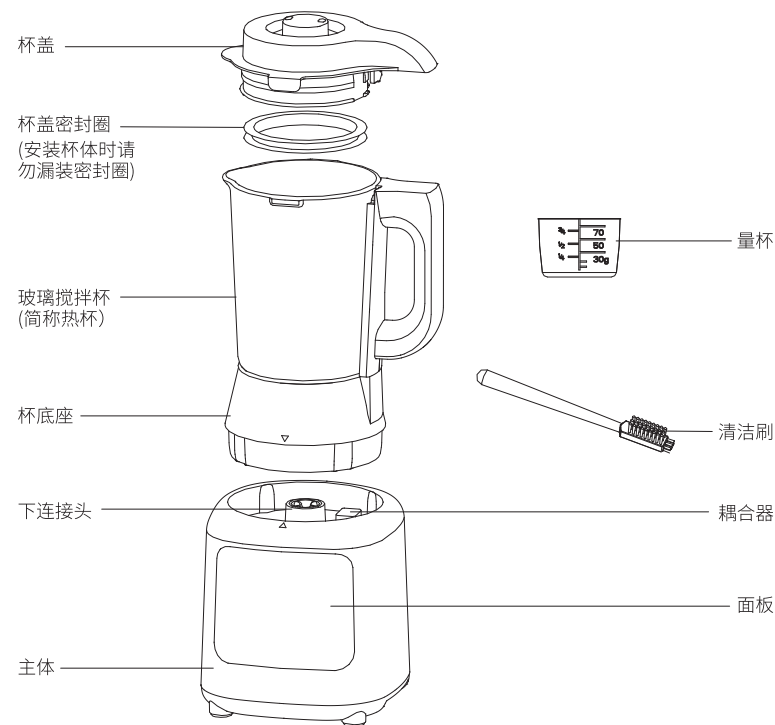
专业人员更换。

13. 请勿用湿手插、拔电源插头，以免触电。断开电源时，请用手握住插头拔出，请勿拉扯电源线；请勿将电源线碰到尖锐的棱边、尖角等物，以免损坏漏电。
14. 禁止空载（杯中无食材）或超载（食材量超过额定值）使用本产品。
15. 本产品的速度与时间调节功能仅适用于 DIY 食谱制作。  
本产品各功能的速度和时间已设置为理想状态，不需要进行调节。
16. 本产品可配合专用的干磨杯部件用于干磨，严禁将搅拌杯体用于干磨。
17. 接通电源前，请确认杯体及其他部件已安装到位，以免产品不通电或造成人身伤害。
18. 在更换部件或接触运动部件前要关掉电源开关并断开电源。
19. 在拆、装、调校或清洗本产品的任何部件之前，请关闭开关、断开电源，以免产品漏电或意外启动。
20. 本产品连续搅拌时间不得超过 6 分钟（各程序运行时间参考食谱说明及显示屏指示），每次搅拌后需停机 1 分钟；以上为一个周期，连续工作 3 个周期后，必须断开电源，冷却 15 分钟后再工作，以保证产品寿命。
21. 本产品连续加热时间不得超过 240 分钟。如果在制作热饮时断电，重新通电前，请更换食材重新制作，以免造成粘糊。间隔时间 / 周期要求
22. 如果刀片被卡住，请先关闭开关、断开电源，再进行清理，以免发生伤害事故或损坏产品。
23. 产品加工完毕，发出 5 声“嘀”提示音，请先断开电源，再取下杯体、杯盖等部件，以免发生事故。
24. 如果产品运行时突然停止工作，可能是电机过热触发的自我保护行为，请断开电源，冷却 20 ~ 30 分钟后方可使用。
25. 本产品采用智能芯片控制，粉碎时出现间歇性忽快忽慢的声音属正常现象。
26. 杯体及与食品接触部件用清水进行清洗。排空杯体、和清洗部件时，请小心操作，务必注意锋利的刀刃，以免割伤（可佩戴保护手套）。热杯使用完毕后加热元件表面仍有余热，请冷却后再进行清理。
27. 严禁冲洗热杯手柄及杯底耦合器，以免发热盘进水，损坏产品或发生事故。
28. 严禁热杯手柄及主体耦合器进水；如果进水，必须擦干或晾干后才能使用。
29. 请勿将本产品任何部件放入洗碗机、微波炉、消毒柜或超过 60°C 的热水中清洗或消毒，亦勿使用其他设备加热，以免部件变形或损坏。
30. 请勿将本产品置于高温、强磁、易燃易爆气体（如天然气、沼气等）等环境中，以免部件工作异常或发生事故。

31. 产品必须远离火源 30cm 以上，以免损坏产品或发生火灾危险
32. 无人使用时请关闭开关、断开电源，以免产品发生短路。
33. 丢弃本产品 and 产品包装时，请交由有相关资质的部门回收，丢弃时请剪断电源线。
34. 本产品 in 高速搅拌时会产生一定程度的机械噪声，打扰之处，敬请谅解。
35. 体积大或者长条状的食材应分成单边不大于 3cm 的小块或长度不大于 4cm 的小段。
36. 玻璃搅拌杯容易破裂，请小心使用、轻拿轻放；如发现破损，请立即停止使用，以免发生危险。
37. 杯盖或投料盖上的透气孔处请务必清洗干净，严禁堵塞，以免发生喷溅等事故。
38. 破壁率是使用松花粉搭配九阳干磨杯在最高速度档位的实验条件下测定，实际日常生活使用环境下可能存在差异。

## 第二章 产品部件名称

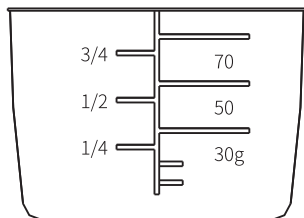
### ① 产品各部件名称



注：产品图片请以包装内实物为准！

## ② 量杯——常见食材参照表

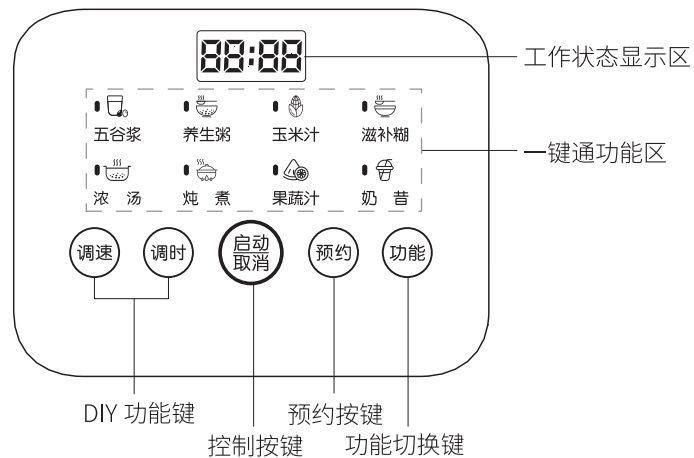
食材	1 杯量	克数 (g)
黄豆	1 杯	80
大米	1 杯	90
小米	1 杯	100
红豆	1 杯	80
绿豆	1 杯	90
黑芝麻	1 杯	60
白芝麻	1 杯	60
燕麦	1 杯	85
花生	1 杯	60
腰果	1 杯	50



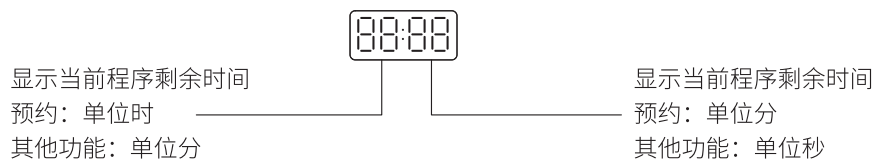
## 第三章 产品使用方法

### ① 操作界面及功能介绍

#### ● 界面各区域功能介绍



#### ● 工作状态显示区介绍

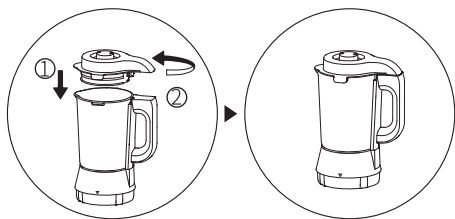


### ● 一键通功能和 DIY 按键介绍

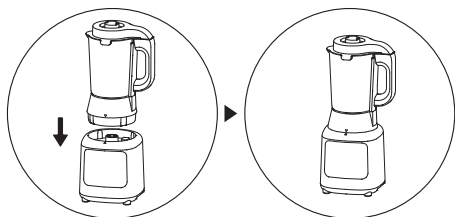
功能介绍	粉碎杯体	玻璃搅拌杯	备注 搅拌杯: 冷饮最大容量为1000ml 热饮最大容量为1000ml
一键通功能介绍	五谷浆	✓	【加热】用干豆做豆浆, 食材和水的比例约1:13 用湿豆做豆浆, 食材和水的比例约1:10 食材与水总量不超过1000mL
	养生粥	✓	【加热】用于制作紫薯杂粮粥、蔬菜粥等, 食材与水总量不超过1000mL
	玉米汁	✓	【加热】用于制作玉米汁等, 玉米粒与水的比例约为1: 3, 适量加入冰糖, 食材与水总量不超过1000mL
	滋补糊	✓	【加热】用于制作香醇芝麻糊、南瓜小米糊等, 食材与水总量不超过1000mL
	浓汤	✓	【加热】用于制作各种浓汤, 如培根土豆浓汤、南瓜浓汤等, 食材与水总量不超过1000mL
	炖煮	✓	【加热】用于加热、炖煮食材, 或是制作苹果百合甜汤、冬瓜排骨汤等, 食材与水总量不超过1000mL
	果蔬汁	✓	【非加热】用于制作各种果蔬汁, 如生菜雪梨柠檬汁、火龙果苹果汁等, 食材与水总量不超过1000mL
DIY 功能键介绍	奶昔	✓	【非加热】用于制作香蕉草莓奶昔、芒果奶昔等, 食材与水总量不超过1000mL
	调时	✓	调节时间在1分钟内时, 每按一次按键时间增加5秒, 调节时间大于1分钟时, 每按一次按键时间增加10秒, 最大6:00。此按键支持长按快速调节时间, 长按按键超过1.2秒后可快速调节时间。
	调速	✓	速度最低档为L档, 最高档为H档, 每按一次按键增加1档。LED速度显示内容为L、1、2、3、4、5、6、7、8、9、H。速度档位循环可调。速度选择完毕后一定要选择对应的时间, 如果时间为00:00主机将无法启动, 调整时间与速度没有先后顺序要求, 主机在工作过程中不可调整速度。

## ② 安装说明

① 将杯盖组件安装到杯体上并旋紧,组成热杯组件;



② 将热杯组件安装到主机上。

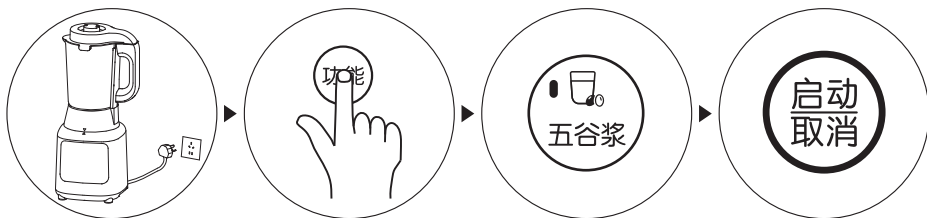


## ③ 一键通功能详细使用说明

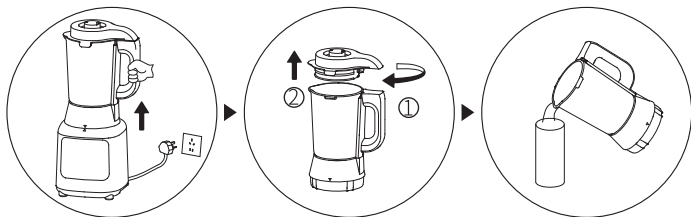
① 将装好食材的搅拌杯组件装在主机上并接通电源;

② 按“功能”键选择对应的功能选项,如“五谷浆”功能;

③ 按下“启动/取消”键,产品开始运行;



④ 食材加工完毕,产品自动停止运行,并发出5声“嘀”提示食材制作完成;待刀片完全停止转动取下搅拌杯,倒出食物。



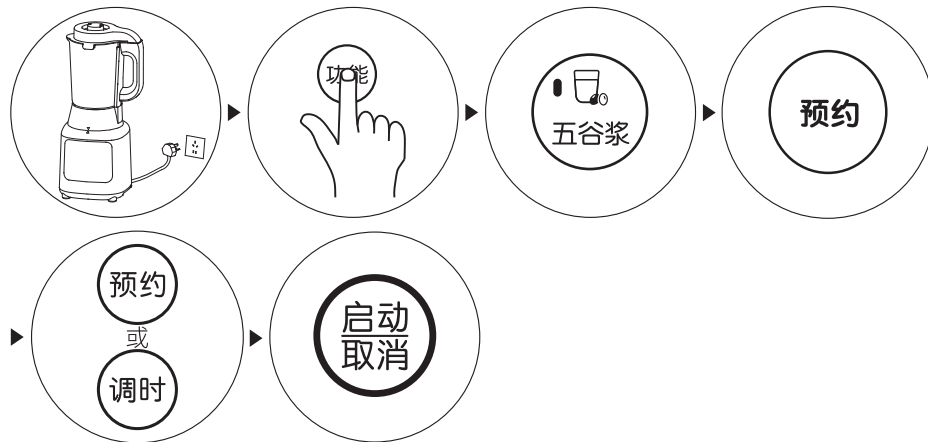
## ④ 预约功能详细使用说明

① 将装好食材的搅拌杯组件装在主机上并接通电源;

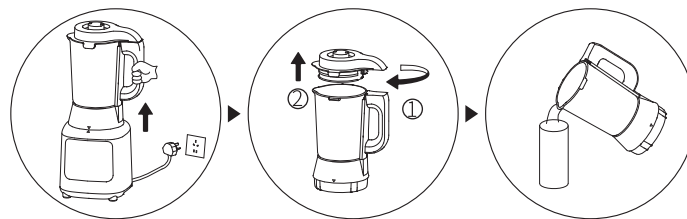
② 按“功能”键选择食谱对应的功能选项,如“五谷浆”功能;

③ 按下“预约”键,默认预约时间为1小时,再次按下“预约”键或“调时”键调节预约时间,每按一次加减0.5小时,可以长按快速调节;

④ 按下“启动/取消”键,产品进入预约状态;



⑤ 食材加工完毕,产品自动停止运行,并发出5声“嘀”提示食物制作完成,待刀片完全停止转动后取下搅拌杯,倒出食物。



## ⑤ 高低海拔工艺切换功能操作方法

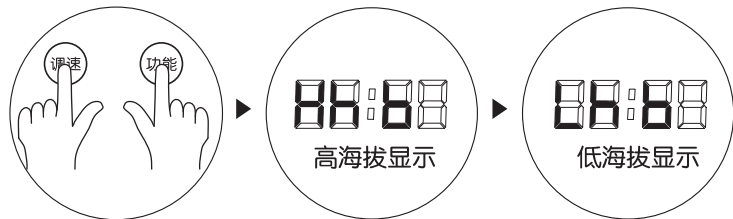
为充分保证海拔适应效果,当产品被搬至海拔800米以上地区时,请按以下步骤操作:

① 安装好所有部件后,接通电源进入待机状态下,同时按下“调速”和“功能”2秒;

② 产品发出一声“滴”,同时显示屏显示“Hhb”,完成高海拔适应。

注:

- 产品初始状态默认为低海拔(小于800米)适应;
- 若将高海拔切换回低海拔适应,请重复上述操作(即双手同时按下“调速”和“功能”2秒),直至产品发出一声“滴”,同时显示屏显示“Lhb”,完成低海拔适应;
- 该功能设置一次后,再次通电后无需重复设置。



**注:**

- ① 加入食材量请勿超过说明书及食谱要求;
- ② 产品工作过程中, 除“启动/取消”键外, 按其它按键无反应属正常现象;
- ③ 加热工作完成后, 产品会自动进入保温状态, 界面显示 --b--, 最长保温时间 4 小时;
- ④ 一键通功能速度和时间已设置成理想状态, 不需要再进行调节;
- ⑤ 请勿漏装杯盖密封圈。

### 第四章 清洁和保养

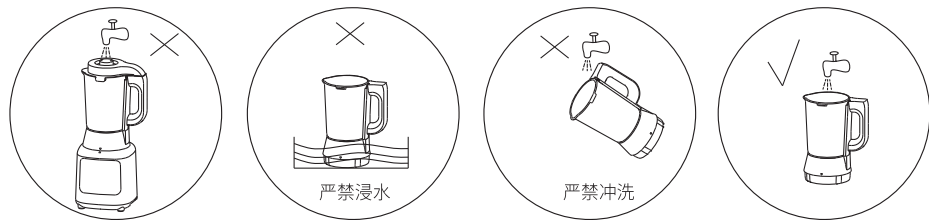
- ① 产品使用后, 请及时断开电源并清洗产品。
- ② 请勿使用钢丝球、研磨性清洁剂或腐蚀性液体 (如汽油、丙酮) 清洁本产品。
- ③ 主体和杯体外部可用湿布擦拭。请勿将主体和热杯放在水或其它液体中冲洗、浸泡或喷淋, 以免器件损坏或产品漏电。
- ④ 杯体内部及与食品接触部件用清水冲洗, 并及时擦干或晾干。请小心操作以免割伤 (可佩戴保护手套)。

**注: 发生粘稠情况可自行清洁, 不影响正常使用。**

- ⑤ 清洗: 在杯体中加入适量清水, 安装好杯盖, 将杯体安装到主体上; 接通电源, 按“功能”键选择“清洗”功能, 按下“启动/取消”键, 开始自动清洗; 清洗结束后断开电源, 取下杯体, 打开杯盖将水倒出, 将杯体擦干或晾干。

**注: 若接触肉类等较油腻的食材, 建议用洗碗帕和洗洁精进行手工清洗。**

- ⑥ 收纳储存时, 请确保产品清洁、干燥, 并放置于干燥、通风、避免阳光直接照射处。



### 第五章 故障分析及排除

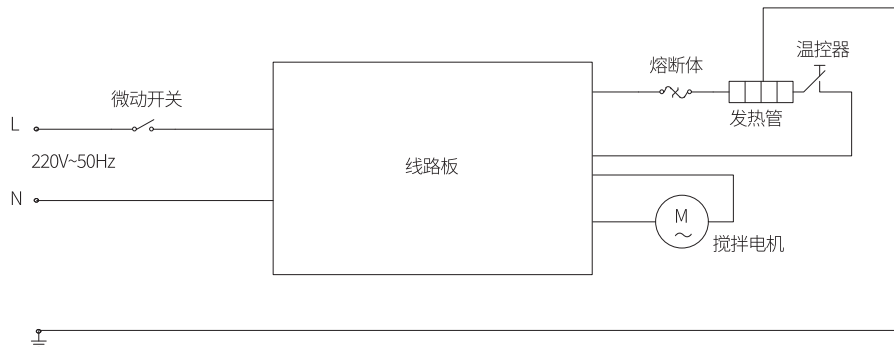
故障现象	原因分析	故障排除
指示灯不亮	1、电源线未插好 2、杯体与主机没有装配好 3、杯盖没有安装到位	1、检查电源线并保证插好 2、保证搅拌杯体与主机配合好 3、重新旋紧杯盖
指示灯亮产品不工作	产品本身故障	送当地售后服务部维修
加热不停止	产品本身故障	送当地售后服务部维修
溢锅	1、选择功能键不合适 2、加入食材量和水量过多或过少 3、产品本身故障	1、按食谱或说明书选择对应的功能 2、按食谱配方或说明书要求操作 3、送当地售后服务部维修
粘糊	1、内杯未清洗干净 2、加食材太多 3、选择功能键不合适	1、将搅拌杯清洗干净 2、按食谱配方操作 3、按食谱或说明书选择对应的功能
加工时间过长	电压过低	使用稳压器
“E03”“E04”报警	电压异常	使用稳压器
“E19”报警	杯内温度超过 80°C, 此时执行加热食谱, 可能导致喷溅	杯内食材和水温度较高, 请更换为常温食材或加冷水后, 重新启动工作
“E01”“E05”“E06” “E13”报警	产品本身故障	拔下电源等待 1 分钟后, 重新通电启动一次, 如故障仍未排除, 请送当地售后服务部维修

## 第六章 产品基础信息和装箱明细

产品型号	L12-P123/L12-P125/L12-P126/L12-P127	
执行标准	GB 4706.1-2005、GB 4706.19-2008、GB 4706.30-2008	
产品尺寸	206mm×171mm×436mm	
产品净重	约3.3kg	
技术参数	额定电压	220V
	额定频率	50Hz
	加热功率	750W
	搅拌功率	700W
装箱明细	额定容量	热饮:1000mL 冷饮:1000mL
	高速破壁调理机	1台(含热杯1个)
	说明书	1本
	量杯	1个
	清洁刷	1把

注：本产品的部分参数可能会有变更而未及通知，不便之处，敬请谅解。

## 第七章 电气原理图



## 食谱

说明：以下食谱为推荐食谱，仅作参考，由于实际使用的食材品种及特点不同，制作效果有差异属正常现象。

### ① 纯豆浆

**食材：**黄豆 50 克（约 1/2 量杯），加水至 800 毫升。

- 做法：**
1. 将黄豆洗净备用；
  2. 将黄豆放入杯中，加水至 800 毫升，盖紧杯盖；
  3. 触按“功能”键，选择“**五谷浆**”功能；
  4. 按下“启动/取消”，待完成即可。

### ② 红豆紫米浆

**食材：**红豆 30 克（约 1/4 量杯），紫米 10 克（约 1/8 量杯），冰糖 5 克，加水至 600 毫升。

- 做法：**
1. 将所有食材洗净备用；
  2. 将全部食材放入杯中，加水至 600 毫升，盖紧杯盖；
  3. 触按“功能”键，选择“**五谷浆**”功能；
  4. 按下“启动/取消”，待完成即可。

### ③ 五谷豆饮

**食材：**黄豆 10 克（约 1/8 量杯），大米 10 克（约 1/8 量杯），小米 10 克（约 1/16 量杯），玉米碴 10 克（约 1/16 量杯），小麦仁 10 克（约 1/8 量杯），加水至 800 毫升。

- 做法：**
1. 将所有食材洗净备用；
  2. 将全部食材放入杯中，加水至 800 毫升，盖紧杯盖；
  3. 触按“功能”键，选择“**五谷浆**”功能；
  4. 按下“启动/取消”，待完成即可。

### ④ 紫色豆饮

**食材：**紫薯 80 克（约 2/3 个），黄豆 15 克（约 1/8 量杯），燕麦片 10 克（约 1/4 量杯），加水至 800 毫升。

- 做法：**
1. 将紫薯、黄豆洗净，紫薯去皮、切块备用；
  2. 将全部食材放入杯中，加水至 800 毫升，盖紧杯盖；
  3. 触按“功能”键，选择“**五谷浆**”功能；
  4. 按下“启动/取消”，待完成即可。

### ⑤ 紫薯杂粮粥

**食材：**紫薯 100 克（约 1 个），大米 30 克（约 1/4 量杯），赤小豆 30 克（约 1/4 量杯），花生 20 克（约 1/4 量杯），小米 20 克（约 1/16 量杯），红枣 20 克（约 3-4 颗），加水至 800 毫升。

- 做法：**
1. 将所有食材洗净，紫薯去皮、切块，赤小豆、花生提前浸泡 4 小时左右备用；
  2. 将全部食材放入杯中，加水至 800 毫升，盖紧杯盖；
  3. 触按“功能”键，选择“**养生粥**”功能；
  4. 按下“启动/取消”待完成即可。



### ⑥ 蔬菜鲜虾粥

**食材:** 小米 35 克 (约 1/4 量杯), 糙米 30 克 (约 1/4 量杯), 胡萝卜 100 克 (约 2/3 根), 鲜玉米粒 50 克, 明虾 6 只, 小葱适量, 食盐适量, 加水至 800 毫升。

**做法:** 1. 将所有食材洗净, 小葱切成葱花, 胡萝卜切块, 明虾去掉虾头、虾线、去壳洗净备用;  
2. 将除小葱、食盐外的全部食材放入杯中, 加水至 800 毫升, 盖紧杯盖;  
3. 触按“功能”键, 选择“**养生粥**”, 功能, 按下“启动/取消”待完成;  
4. 制作完成后, 将粥倒入碗中, 撒适量食盐和葱花即可。

### ⑦ 香浓玉米汁

**食材:** 鲜玉米粒 70 克, 大米 15 克 (约 1/8 量杯), 小米 15 克 (约 1/8 量杯), 冰糖 10 克, 加水至 800 毫升。

**做法:** 1. 将所以食材洗净备用;  
2. 将全部食材放入杯中, 加水至 800 毫升, 盖紧杯盖;  
3. 触按“功能”键, 选择“**玉米汁**”功能;  
4. 按下“启动/取消”, 待完成即可。

### ⑧ 山药玉米汁

**食材:** 山药 150 克, 鲜玉米粒 70 克, 冰糖 10 克, 加水至 800 毫升。

**做法:** 1. 将鲜玉米粒洗净, 山药洗净、去皮、切块备用;  
2. 将全部食材放入杯中, 加水至 800 毫升, 盖紧杯盖;  
3. 触按“功能”键, 选择“**玉米汁**”功能;  
4. 按下“启动/取消”, 待完成即可。

### ⑨ 香醇芝麻糊

**食材:** 黑芝麻 45 克 (约 1/2 量杯), 糯米 15 克 (约 1/8 量杯), 核桃仁 10 克 (约 1 个核桃), 冰糖 10 克, 加水至 600 毫升。

**做法:** 1. 将所有食材洗净备用;  
2. 将全部食材放入杯中, 加水至 600 毫升, 盖紧杯盖;  
3. 触按“功能”键, 选择“**滋补糊**”功能;  
4. 按下“启动/取消”, 待完成即可。

### ⑩ 南瓜小米糊

**食材:** 南瓜 150 克 (切成 2\*2\*2 厘米的 7-8 块), 小米 60 克 (约 1/2 量杯), 加水至 800 毫升。

**做法:** 1. 将所有食材洗净, 南瓜去皮、切块备用;  
2. 将全部食材放入杯中, 加水至 800 毫升, 盖紧杯盖;  
3. 触按“功能”键, 选择“**滋补糊**”功能;  
4. 按下“启动/取消”, 待完成即可。

### ⑪ 紫薯燕麦腰果露

**食材:** 紫薯 80 克 (约 1 个), 燕麦片 15 克 (约 1/4 量杯), 腰果 10 克 (约 6 个), 加水至 800 毫升。

**做法:** 1. 将紫薯洗净、去皮、切块备用;  
2. 将全部食材放入杯中, 加水至 800 毫升, 盖紧杯盖;  
3. 触按“功能”键, 选择“**滋补糊**”功能;  
4. 按下“启动/取消”, 待完成即可。

### ⑫ 山药银耳羹

**食材:** 山药 100 克 (切成 2\*2\*2 厘米的 8 块), 干银耳 5 克 (约少半朵), 冰糖 10 克, 干桂花适量, 加水至 800 毫升。

**做法:** 1. 将山药洗净、去皮、切块, 干银耳浸泡 30min 左右泡发, 去根、撕碎备用;  
2. 将全部食材放入杯中, 加水至 800 毫升, 盖紧杯盖;  
3. 触按“功能”键, 选择“**滋补糊**”, 按下“启动/取消”, 待完成;  
4. 制作完成后, 将山药银耳羹倒入碗中, 撒适量干桂花即可。

### ⑬ 培根土豆浓汤

**食材:** 土豆 300 克 (约 1.5 个), 培根 50 克 (约 2 片), 洋葱 80 克 (约 1/4 个), 黄油 10 克, 西芹适量, 食盐适量, 黑胡椒碎适量, 加水至 800 毫升。

**做法:** 1. 将所有食材洗净, 土豆去皮、切小块后再冲洗 1-2 遍, 洋葱去皮、切丁, 培根切小片, 西芹切丁备用;  
2. 锅中放入黄油, 开小火融化, 再放入洋葱丁、培根片, 炒至微黄后取出约 1/3 作为后续摆盘用;  
3. 将土豆块、剩下的的培根和洋葱放入杯中, 加水至 800 毫升, 盖紧杯盖;  
4. 触按“功能”键, 选择“**浓汤**”, 按下“启动/取消”, 待完成;  
5. 制作完成后, 将浓汤倒入碗中, 放上炒好的洋葱和培根, 撒适量食盐和黑胡椒碎, 搅拌均匀, 最后放入适量西芹丁即可。

### ⑭ 南瓜浓汤

**食材:** 南瓜 160 克 (切成 2\*2\*2 厘米的 8 块), 土豆 80 克 (约少半个), 洋葱 50 克 (约 1/4 个), 腰果 50 克 (约 1/2 量杯), 黄油 3 克, 食盐 3 克, 黑胡椒碎适量, 加水至 800 毫升。

**做法:** 1. 将南瓜、马铃薯、洋葱去皮、洗净、切块备用;  
2. 将除黑胡椒碎外的全部食材放入杯中, 加水至 800 毫升, 盖紧杯盖;  
3. 触按“功能”键, 选择“**浓汤**”, 按下“启动/取消”, 待完成;  
4. 制作完成后, 倒出南瓜浓汤, 撒适量食盐和黑胡椒碎即可。

### ⑮ 苹果百合甜汤

**食材:** 苹果 150 克 (约 2/3 个), 红枣 20 克 (约 3-4 颗), 枸杞 10 克 (约 1/8 量杯), 百合 8 克, 冰糖 10 克, 加水至 800 毫升。

**做法:** 1. 将所有食材洗净, 苹果切块备用;  
2. 将全部食材放入杯中, 加水至 800 毫升, 盖紧杯盖;  
3. 触按“功能”键, 选择“**炖煮**”功能, 触按“调时”键, 选择“30min”;  
4. 按下“启动/取消”, 待完成即可。

### ⑯ 冬瓜排骨汤

**食材:** 排骨 200 克, 冬瓜 100 克, 玉米 50 克 (约 2 小节), 生姜 2-3 片 (炖排骨时放入), 生姜 4-5 片 (焯水时放入), 料酒适量, 食盐适量, 小葱适量, 加水至 800 毫升。

**做法:** 1. 将所有食材洗净, 排骨切成 3-4cm 左右方块, 冬瓜去皮、切块, 玉米切成圆块, 生姜切片, 小葱切成葱花备用;  
2. 将排骨块冷水下锅, 加入适量料酒和生姜片焯水, 洗净备用;  
3. 将全部食材放入杯中, 加水至 800 毫升, 盖紧杯盖;  
4. 触按“功能”键, 选择“**炖煮**”功能, 触按“调时”键, 选择“1.5h”, 按下“启动/取消”, 待完成  
5. 制作完成后, 倒出排骨汤, 撒适量食盐和葱花即可。

### 17 生菜雪梨柠檬汁

**食材:** 雪梨 200 克 (约 1 个), 生菜 30 克, 柠檬汁 10 克, 加入凉开水或纯净水至 600 毫升。

- 做法:** 1. 将所有食材洗净, 雪梨去核、切块, 生菜切片备用;  
2. 将雪梨和生菜放入杯中, 挤入柠檬汁, 加入凉开水或纯净水至 600 毫升, 盖紧杯盖;  
3. 触按“功能”键, 选择“果蔬汁”功能;  
4. 按下“启动/取消”, 待完成即可。

### 18 火龙果苹果汁

**食材:** 红心火龙果 300 克 (约 1 个), 苹果 200 克 (约 1 个), 加凉开水或纯净水至 750 毫升。

- 做法:** 1. 将火龙果去皮、切块, 苹果洗净、切块备用;  
2. 将全部食材放入杯中, 加入凉开水或纯净水至 750 毫升, 盖紧杯盖;  
3. 触按“功能”键, 选择“果蔬汁”功能;  
4. 按下“启动/取消”, 待完成即可。

### 19 香蕉草莓奶昔

**食材:** 草莓 300 克 (约 12 个), 香蕉 150 克 (约 1.5 根), 牛奶 250 毫升 (1 盒), 加凉开水或纯净水至 800 毫升。

- 做法:** 1. 将香蕉去皮、切块, 草莓洗净、去蒂、切块备用;  
2. 将全部食材放入杯中, 加入凉开水或纯净水至 800 毫升, 盖紧杯盖;  
3. 触按“功能”键, 选择“奶昔”功能;  
4. 按下“启动/取消”, 待完成即可。

### 20 芒果奶昔

**食材:** 芒果 300 克 (约 1 个大芒果), 酸奶 100 克 (约 1 盒), 牛奶 250 毫升 (约 1 盒), 加凉开水或纯净水至 750 毫升。

- 做法:** 1. 将芒果去皮、去核、切块备用;  
2. 将全部食材放入杯中, 加入凉开水或纯净水至 750 毫升, 盖紧杯盖;  
3. 触按“功能”键, 选择“奶昔”功能;  
4. 按下“启动/取消”, 待完成即可。

## 有害物质限制使用标识表

有害物质的名称和含量表

部件名称	有害物质					
	铅(Pb)	汞(Hg)	镉(Cd)	六价铬(Cr(VI))	多溴联苯(PBB)	多溴二苯醚(PBDE)
与食品接触的配件 (杯体、杯盖等)	○	○	○	○	○	○
橡胶件 (密封圈、脚垫等)	○	○	○	○	○	○
非阻燃塑料结构件 (搅拌棒、按键*等)	○	○	○	○	○	○
不锈钢结构件 (搅拌刀、垫片等)	○	○	○	○	○	○
其它金属结构件 (轴套、装饰件*等)	○	○	○	○	○	○
标准件 (螺钉、垫圈等)	○	○	○	○	○	○
玻璃杯*	○	○	○	○	○	○
阻燃塑料结构件 (底座、电机支架*等)	○	○	○	○	○	×
电器件、印刷线路板组件 (PCB板、电容、变压器等)、电热器*、电机、电源线、线束	×	○	×	○	○	×

○: 表示该有害物质在该部件所有均质材料中的含量均在GB/T 26572规定的限量要求之下。

×: 表示该有毒有害物质至少在该部件的某一均质材料中的含量超出GB/T 26572规定的限量要求。“×”的部件表明, 由于目前全球的技术和工艺水平限制而无法实现非环保类物质或元素的完全替代, 后续随着技术上的改进将逐步改进。

\*: 表示仅部分型号产品含该部件。



有害物质限制使用标志

**环保使用期限10年:** 表示本产品中含有的有害物质不会发生外泄或突变, 用户在产品说明书所述情况下正常使用本产品不会对环境造成严重污染或对其人身、财产造成严重损害的期限。

**箭头循环标志:** 表示本产品可回收利用。超过使用期限或经过维修无法正常工作后, 不应被随意丢弃, 请交由正规回收渠道以及有废弃电器电子产品处理资格的企业处理, 正确的处理方法请查阅国家或当地有关旧电器电子产品的处理规定。

以上标识均依据中国有害物质限制管理办法及其配套标准SJ/T 11364要求执行。

本产品长期使用不会对人体产生危害, 请放心使用。

全新产品在打开包装或者使用过程中可能存在一定的气味, 通风和使用一段时间后气味会逐渐消除, 这是正常现象, 本产品符合相应食品安全和使用安全国家标准要求, 请放心使用。

## 食品接触材料信息表

请根据说明书要求正常使用本产品。  
本产品符合相应食品安全国家标准要求，食品接触材料及其执行标准的符合性信息说明如下：

食品接触用材料		执行标准	符合标准情况	备注
金属	不锈钢06Cr19Ni10 (杯体、发热盘、螺杆、刀片等)	GB 4806.9-2016	符合	
	不锈钢12Cr13 (刀盘、搅拌轴等)			
	不锈钢12Cr17Ni7 (刀片、刀轴等)			
	不锈钢20Cr13 (绞肉刀等)			
	不锈钢30Cr13 (绞肉刀等)			
	不锈钢022Cr19Ni10 (螺杆等)			
	不锈钢Y12Cr18Ni9 (刀轴等)			
	不锈钢019Cr19Mo2NbTi (刀盘等)			
	不锈钢 (材料成分C、Si、Mn、Ni、Cr分别为：0.12%、1.00%、2.0%~4.5%、6.0%~8.0%、16.0%~18.0%) (刀轴等)			
	压铸铝合金 (材料成分Cu、Ni、Sn、Pb含量均小于0.1%，Si、Zn、Fe、Ti含量分别小于：1%、0.4%、0.8%、0.2%，Mg、Mn含量分别为：2.5%~4%、0.4%~0.6% (饺子皮模头等))			
塑料	ABS (刮刀、搅拌棒、进料筒等)	GB 4806.7-2016	符合	
	AS (搅拌杯、量杯、上盖等)			
	PA (刀架、模头盖、耐磨垫片等)			
	PBT (榨汁网主体等)			
	PC (搅拌杯、量杯、投料盖、进料筒、挤汁器等)			
	PMMA (螺杆等)			
	POM (搅拌器、模头、刀杆、连杆、耐磨垫片等)			
	PP (搅拌杯盖、量杯、接汁杯等)			
	PPE (投料盖、搅拌杯盖等)			
	PS (搅拌杯、接汁杯、果渣桶等)			
	PTFE (垫片等)			
	改性PCT (冷搅拌杯、榨汁器等)			
	PET (配合改性PCT使用于有颜色的冷搅拌杯、榨汁器等)			
陶瓷 (螺杆等)	GB 4806.4-2016	符合		
橡胶 (密封圈、垫圈、套管等)	GB 4806.11-2016	符合		
玻璃 (接汁杯、搅拌杯等)	GB 4806.5-2016	符合		

注：本系列产品包含以上食品接触材料，部分机型可能不含个别材料，请以实际产品为准。

## 售后服务

### ① 保修规定：

- 执行国家新三包法，整机包修1年，产品质量问题7天包退，15天包换；全系列产品全国联保。

### ② 包修期界定：

- 以有效包修凭证 (发票、购买记录、九阳官微产品档案) 的日期作为包修期的起始日期；
- 无有效包修凭证的，按产品生产日期延后3个月作为包修期的起始日期。

### ③ 非保修范围：

- 因不可抗拒的自然灾害造成的损坏的；
- 消费者因搬运、使用、维护、保管不当造成产品损坏；
- 非我公司指定的维修点安装、维修造成损坏的 (包括消费者自行安装或拆卸修理的)；
- 包修凭证与实物不符或涂改的；
- 超过三包期的；
- 违背事实原则，伪造凭证不予作为保修依据。

### ④ 如需售后服务：

- 可登陆九阳客服网站<http://kf.joyoung.com/>
- 九阳官微：Joyoung九阳
- 阳光服务热线：4006186999