

产品获得CCC认证
本企业通过ISO9001
质量管理体系认证

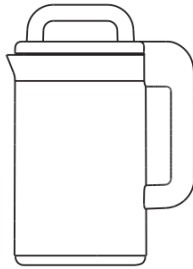
Joyoung 九阳

使用说明书

Operation Instruction

全自动家用豆浆机

DJ13R-G1/DJ13R-D816/DJ12E-D61/DJ12B-D61SG
DJ12R-D62SG/DJ12E-D61R/DJ11G-D540/DJ11G-D1541



九阳股份有限公司

Joyoung Company Limited

济南市槐荫区美里路999号

No. 999 Meili Road, Huaiyin District, Jinan

邮编: 250118 网址: www.joyoung.com

使用产品前请仔细阅读本使用说明书, 并妥善保管

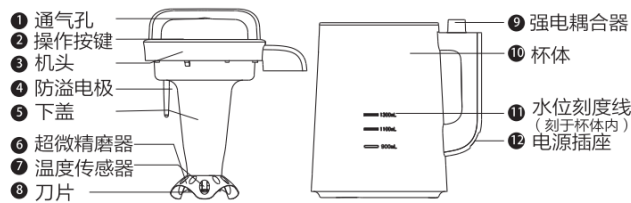


微信扫一扫, 注意事项全知道

01-17-1309-0003-L

第一章 快速安装指南

整机图



○ 图片以DJ13R-G1为例, 仅供参考, 具体产品请以实物为准。

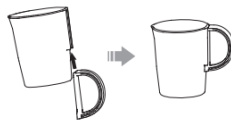
配件 (各1件)



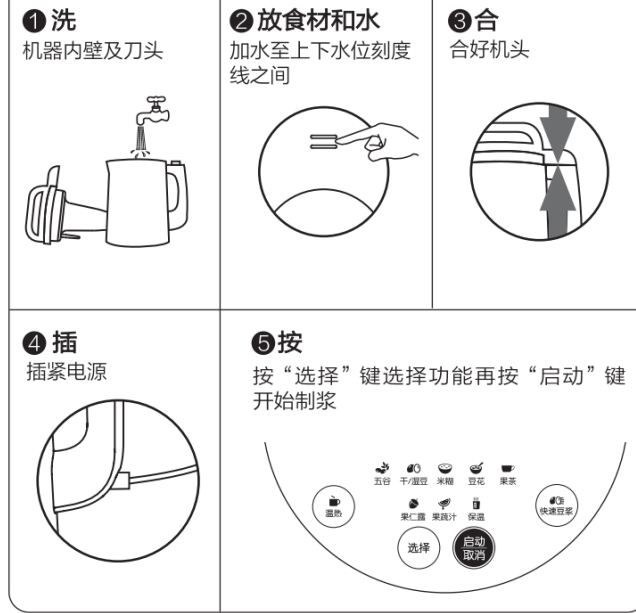
(DJ12R-D62SG不含接浆杯、接浆杯把手)

温馨提示

- 请取出杯体内所有物体。
- 请按箭头方向正确组装接浆杯及其把手, 以防端热饮时接浆杯杯体滑落, 导致烫伤。

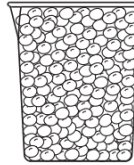


第二章 快速使用指南



第三章 功能及食谱

请按产品型号，选择相应的功能及食谱。请按照说明书食谱操作，使用本产品配置的量杯量取食材，请加水至上下水位刻度线之间（食谱有明确水量的按食谱要求）。



食材量中的 1 杯指 1 平杯

温馨提示

- 大块食材请处理成花生粒大小。
- 糯米粘性大，黑豆、黑米、核桃仁、红枣、葡萄干等属于不易起浆沫的食材，请严格按食谱加入，否则会引起报警。
- 制浆时间在额定电压、中水位、23℃水、<500米海拔下测得，实际使用中略有偏差属正常现象。
- 所有热饮完成后会自动进入保温。

产品型号：DJ13R-G1/DJ13R-D816

- 自动保温功能：五谷豆浆、干/湿豆、米糊、果仁露、快速豆浆

功能	食谱	食材量
五谷豆浆 (约25分钟)	米润豆浆	干黄豆7/10杯，大米3/10杯
	经典五谷豆浆	干黄豆3/10杯，干大米1/10杯、干小米1/10杯、干小麦仁1/10杯、干玉米渣1/10杯
	花生红枣豆浆	干黄豆7/10杯，花生3/10杯、去核红枣2/5杯（掰碎）
干/湿豆浆 (约25分钟)	干豆豆浆	干黄豆1杯
	湿豆豆浆	干黄豆1杯（放入清水中充分浸泡）
米糊 (约25分钟)	纯米糊	干大米9/10杯
	黑芝麻糊	干大米2/5杯，花生2/5杯，黑芝麻1/5杯
	养心安神米糊	干小米1/2杯，莲子1/5杯，花生1/5杯，去核红枣3/10杯（掰碎）
果仁露 (约20分钟)	花生核桃露	炒熟花生4/5杯，炒熟核桃1/2杯，纯牛奶250mL，加水到900mL
	核桃杏仁露	炒熟核桃6/5杯，炒熟杏仁3/10杯，纯牛奶250mL，加水到900mL
	花生红枣露	炒熟花生3/2杯，去核红枣3/10杯（掰碎），炒熟白芝麻少许，加水到900mL

功能	食谱	食材量
果蔬汁 (约5分钟)	香滑可口奶昔汁	香蕉3杯、黄瓜2杯, 鲜牛奶3杯, 纯净水3杯, 白糖适量
	猕猴桃香蕉汁	猕猴桃3杯, 香蕉丁2杯, 纯净水5杯
	芒果果汁	芒果4杯、碎冰渣5杯, 纯净水6杯
快速豆浆 (约17分钟)	干豆浆	干黄豆1杯
	湿豆浆	干黄豆1杯(放入清水中充分浸泡)

产品型号: DJ12B-D61SG/DJ12R-D62SG/DJ12E-D61
DJ12E-D61R

- 自动保温功能: 五谷、干/湿豆、米糊、米粥、快速豆浆、孕婴辅食, 10h预约

功能	食谱	食材量
五谷 (约25分钟)	经典五谷豆浆	干黄豆3/5杯, 干大米、干小米、干小麦仁、干玉米渣按1:1:1:1比例均匀混合后量取2/5杯
	米润豆浆	干黄豆3/5杯, 干大米3/10杯 干黄豆3/5杯(放入清水中充分浸泡), 干大米3/10杯
	枸杞小米豆浆	干黄豆3/5杯, 干小米3/10杯、枸杞5颗
干/湿豆浆 (约25分钟)	干豆浆	干黄豆1杯
	湿豆浆	湿黄豆 1 $\frac{1}{10}$ 杯(放入清水中充分浸泡)
10h预约 (约10小时)	干豆浆	干黄豆9/10杯
	米润豆浆	干黄豆7/10杯, 干大米1/5杯

- DJ12B-D61SG食谱会持续更新完善, 请以实际机器操作面板显示功能选择相应食谱。
- DJ12R-D62SG、DJ12E-D61、DJ12E-D61R不具有“10h预约”功能。
- 温热(适用于DJ13R-G1、DJ13R-D816、DJ12B-D61SG、DJ12R-D62SG、DJ12E-D61、DJ12E-D61R)用于对凉的饮品进行加热, 加热到约60℃时, 发出“滴滴”报警, 提示程序结束。
- 搅拌(适用于DJ12B-D61SG、DJ12R-D62SG、DJ12E-D61、DJ12E-D61R)已制作完成的饮品, 可根据需要加入调料、牛奶、叶类蔬菜、小块软性水果等食材, 使用“搅拌”功能搅拌均匀。
- 轻松洗(适用于DJ12B-D61SG、DJ12R-D62SG、DJ12E-D61、DJ12E-D61R)清洗产品前, 使用“轻松洗”功能对杯体内部、下盖等进行初步清洗。

产品型号: DJ11G-D540/DJ11G-D1541

- 自动保温功能: 五谷浆、纯豆浆、香米糊、养生粥、快速豆浆、坚果露、辅食、绿豆沙、预约10h

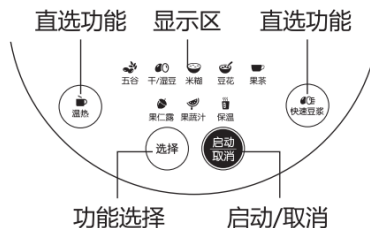
功能	食谱	食材量
五谷浆	米润豆浆	干黄豆3/5杯+干大米1/5杯
	经典五谷豆浆	干黄豆3/5杯, 干大米、干小米、干小麦仁、干玉米渣按1:1:1:1比例均匀混合后量取2/5杯
纯豆浆	干豆浆	干黄豆4/5杯
	湿豆浆	湿黄豆4/5(干黄豆4/5杯放入清水中充分浸泡)

- 本说明书中所有型号产品食谱中未罗列功能请详见电子食谱。

第四章 使用方法

部件及附件

- 控制面板图



- 功能选择：用于选择显示区的功能
- 启动/取消：用于启动或取消功能
- 预约功能：用于设置预约时间 / 温度

使用前说明

- 本产品仅限在中国大陆海拔 2000 米以下地区使用。使用地变更后，海拔相差 1500 米以上的，请插上电源，长按“启动 / 取消”键 3 秒。提示“嘀、嘀、嘀”且指示灯闪烁三次，即完成操作。（请注意！如果没有以上提示，请断电后重复操作）。
- 使用前请对机器进行清洗。
- 建议首次使用时选择豆类功能制作。
- DJ11G-D540/DJ11G-D1541 产品仅限在中国大陆海拔 2000 米以下地区使用。首次使用前，或者使用地变更后，请在杯体内加入 900mL 水，合上机头，插上电源后，所有功能指示灯亮，同时按住“快速豆浆”键和“预约 10h”键，长按 3 秒 ~5 秒，提示“滴滴”两声并且所有功能指示灯熄灭后松手，即进入海拔自适应功能，待水沸腾后，机器“滴滴。。滴滴。。”报警并全部功能指示灯闪烁后，即完成操作。（请注意如果没有以上提示，请断电后重复操作）

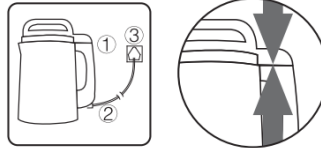
使用方法

加入食材和水

按食谱加入清洗过的食材，加水至上下水位线之间。

接通电源

请①将机头垂直放入杯体，②插上电源线，③接通电源，通电时提示“嘀”一声，默认第一个功能灯闪烁，其他灯全亮。（如左图）



温馨提示

- 请合上机头后压紧；食材较多时请摊平；请确保机头及强电耦合器安装到位。（如右图）
- 制浆完成后，请勿二次加热，打浆，否则可能出现糊锅，烧机现象！
- **选择并启动功能**
选择功能：触按“选择”键选择功能，“嘀”一声，对应功能灯闪烁。
启动功能：触按“启动 / 取消”键启动功能，“滴滴”两声，对应功能灯亮，不再闪烁。
- **制作完成**
提示“滴滴…滴滴…”（持续约 15 秒后停止），对应功能灯闪烁。请拔下电源线，提起机头，准备饮用。
- 本机具有自动保温的功能（保温功能见“功能及食谱”），保温时对应功能指示灯闪烁。

预约操作方法

- **选择功能**
- **设置预约时间**
触按“预约时间”键设置预约时间（可预约 3 小时 ~11 小时），每触按 1 次，预约时间增加 30 分钟。5 秒后无操作，“滴”一声提示切换至温度选择状态。! : : 表示 11 小时后制作完成。
- **设置预约温度**
触按“预约”键，“嘀”一声提示，转换为温饮，可再次触按转换为热饮。
- **启动预约**
触按“启动 / 取消”键，提示“嘀”一声，进入预约。
- **数码屏及制浆状态**

00:00	制作完成或保温结束
b	保温中
E1~E8	异常报警（请查看“异常报警提示”）

温馨提示

- 气温高于 30℃，预约时间请勿超过 8 小时。
- 预约时，请勿使用浸泡过的食材。

- 请勿使用机头提起整机，以免杯体滑落。
- 请勿使用破损的电源线或插头，防止触电或短路造成伤害事故或火灾等。电源线发生损坏，必须到九阳售后服务部门购买专用电源线进行更换。
- 请勿加入 70℃ 以上热水制浆，以免影响口感或造成粉碎不良、浆液溢出等异常。
- 制浆未完成，请勿饮用。未煮熟的豆浆饮用后，对人体会有伤害。
- ! ● 请勿将机头或杯体浸入液体中，机头请勿淋水，通气孔、强电耦合器、电源插座、杯体底部请勿进水。如果进水，请暂停使用或擦干、晾干后再使用，以免引起短路或触电。
- 应照看好儿童，确保他们不可能玩耍、接近本产品，以免烫伤或误操作造成人身伤害。
- 在具有经验的监护人或教练员的陪同下，才可以让行为能力异常或没有独立行为能力的人使用本产品。
- 使用前请确认，当地电源应与本产品标示的电源相符，否则会造成产品损坏或发生火灾。
- 请在稳定的水平台面上操作，并远离台面边缘，防止碰跌。不得在窗帘及其他可燃材料下方或附近（如壁橱下方）使用本产品，否则可能引起火灾。
- 机头垂直扣合到杯体上，电源线插入电源插座，请确保安装到位，以防松脱断电或过热燃烧。
- 产品工作时，与插座等带电物体保持一定的距离，使插头处于可触及的范围，并远离易燃易爆物品，同时电源插座接地线必须保持良好接地。
- 产品开始工作后，如遇停电或发生其他异常，请注意更换食材后重新制作，否则会造成糊底、浆液溢出、报警等故障。
- 制作完成后，请先断电，取下机头后再倒浆，以免机头滑落或饮品溅出，造成产品损坏或烫伤。
- 刚制作完成的饮品温度较高，请使用耐高温器皿盛放并注意安全，防止饮品溅出造成烫伤。
- 如需过滤，请注意附着在滤网上的残渣等温度较高，清洗滤网时，不要对向人并注意安全，防止残渣溅出造成烫伤。

使用提示

- 本产品仅适用于家庭使用，请勿用于商业用途。
- 首次使用时（含自适应后的首次使用），制浆时间可能延长。
- 部分食材含天然色素，可能造成下盖、防溢电极染色，属正常现象，不影响饮品，请放心饮用无损健康。
- 预约过程中请勿断电，否则请更换食材重新制作。
- 制作完成的提示时间与预约时间有偏差，属正常现象，请放心饮用。

第五章 保养和维护

- 清洗后，建议擦干或晾干后，再组装成整机存放。
- 请将产品存放于干燥通风的地方。

温馨提示

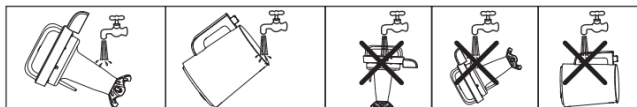
- 请勿放入消毒柜或烘干机中消毒、烘干。
- 如果制浆后，杯体内部等不锈钢表面产生局部变色、发蓝，属正常现象，对人体无害，请放心饮用。（食材中的磷酸离子与钙、镁等离子，在一定温度条件下结晶导致发蓝，可用食醋擦拭去除。）
- 清洗后的机头请擦干或晾干后，再放于杯体内，以免产生异味。

清洗及收纳

- 待机器冷却后，请及时清洗，擦干或晾干后存放于干燥通风处。

温馨提示

- 请勿用钢丝球清洗机器。
- 建议用热水加清洁剂浸泡后清洗。



第六章 机型规格参数

- 执行标准: Q/3700YJY002-2016
- 额定电压: 220V
- 额定频率: 50Hz

产品型号	额定功率/ 电机功率	容量范围	净重	产品尺寸(长×宽×高)
DJ13R-G1	1000W/ 180W	900mL~ 1300mL	2.2kg	219×178×297mm
DJ13R-D816	1000W/ 180W	900mL~ 1300mL	2.2kg	219×178×297mm
DJ12B-D61SG	1000W/ 180W	1000mL~ 1200mL	2.0kg	226×168×317mm
DJ12R-D62SG	1000W/ 180W	1000mL~ 1200mL	2.0kg	226×168×317mm
DJ12E-D61	1000W/ 180W	1000mL~ 1200mL	2.0kg	226×168×317mm
DJ12E-D61R	1000W/ 180W	1000mL~ 1200mL	2.0kg	226×168×317mm
DJ11G-D540	1000W/ 180W	900mL~ 1100mL	2.0kg	208×146×290mm
DJ11G-D1541	1000W/ 180W	900mL~ 1100mL	2.0kg	208×146×290mm

第七章 安全注意事项



警告

对可能导致人员危险、重伤、重大财产损失的风险要警惕。



注意

对可能导致人员受伤或物品损害的风险要关注。



表示“禁止”，不能进行的内容。



表示“强制”，务必执行的内容。

- 为防止触电、火灾、烫伤等事故，请遵守以下内容。

警告



- 杯体、刀片、防溢电极、温度传感器请及时清洗干净，刀片刃口锋利，取出、擦拭、清洗时小心割伤，可佩戴保护手套。



- 产品在煮浆时、工作完成后冷却前，杯体内部、下盖、刀片等部件温度较高，请勿触摸以免烫伤。

注意



- 请勿用湿手插拔电源线，以防触电。
- 制浆过程中，请勿快速提起机头或移动产品，避免被蒸汽烫伤，或造成食材溢出导致烫伤、触电等事故。
- 为充分粉碎释放营养，机器打浆时出现间歇性忽快忽慢的声音，属正常现象。
- 请勿长时间连续制浆，否则电机可能启动自动保护功能，电机可能会暂时不工作，待电机完全冷却后才能正常使用。
- 制浆完成后，应间隔 8 分钟以上再进行下一次制浆，否则将影响产品的使用寿命。
- 婴儿、肾功能衰竭及肠胃功能弱的人群，应酌情选择低浓度豆浆或减少饮用量。
- 保温时，电机有搅动属于正常现象，可断电后准备饮用。

第八章 故障分析及排除

故障	原因说明	对策
指示灯不亮	机头没放正	重新放正机头
	电源线未插好	电源线插到底
指示灯亮、机器不工作	未选择功能	选择相应的功能
	未加水或加水太少	加水至上、下水位刻度线之间
电机工作不停	温度传感器故障	送当地售后服务部维修
	机头内部进水	送当地售后服务部维修
加热不停	未加食材	按说明书食谱用量要求加入食材
	内部进水	送当地售后服务部维修
按键无反应	处于正常加热	等待几分钟
	断电后系统未复位	断电3分钟后再通电使用
	机器自身故障	送当地售后服务部维修

故障	原因说明	对策
食材打不碎、溢锅	选错功能	选择正确的功能
	食材太多或太少	按说明书食谱用量要求加入食材
	机器自身故障	送当地售后服务部维修
糊锅	杯体内部未清洗干净	将杯体内部清洗干净
	加入食材太多	按说明书食谱用量要求加入食材
工作时间过长, 无其他异常	水温过低	使用温水
	选错功能	选择正确的功能

异常报警提示

提示方案	原因说明	建议对策
所有灯闪1次, 同时响1声, 间隔3秒循环	E1 无水报警/无水干烧报警 (适用于DJ11G-D540/DJ11G-D1541)	请参照杯体水位线正确添加食材和水或送售后服务维修
所有灯闪2次, 同时响2声, 间隔3秒循环	E2 无机头报警/高温水报警 (适用于DJ11G-D540/DJ11G-D1541)	重新插电确认是否正常或送售后服务维修/使用常温水(适用于DJ11G-D540/DJ11G-D1541)
所有灯闪3次, 同时响3声, 间隔3秒循环	E3 防溢异常报警	请按说明书正确添加食材和水或送售后服务维修
所有灯闪4次, 同时响4声, 间隔3秒循环	E4 加热超时报警	
所有灯闪5次, 同时响5声, 间隔3秒循环	E5 输入电压异常	重新插电确认是否正常或送售后服务维修/请勿二次制浆或请按说明书正确添加食材和水或送售后服务维修(适用于DJ11G-D540/DJ11G-D1541)
所有灯闪6次, 同时响6声, 间隔3秒循环	E6 过零信号丢失报警	
所有灯闪7次, 同时响7声, 间隔3秒循环	E7 通讯异常报警/杯体加热异常报警 (适用于DJ11G-D540/DJ11G-D1541)	送售后服务维修
所有灯闪8次, 同时响8声, 间隔3秒循环	E8 温度检测异常报警	送售后服务维修
所有灯闪9次, 同时响9声, 间隔3秒循环	E9 食材过多或电机温度过高	请按说明书正确添加食材和水或送售后服务维修
所有灯闪10次, 同时响10声, 间隔3秒循环	EA 主板温度检测异常	送售后服务维修

温馨提示

- 如问题不能解决, 切勿私自拆卸机器, 请送当地售后服务部进行维修。
- 以上内容如因型号或零部件变更与实物不符, 请以实物为准, 恕不另行通知, 敬请谅解!

第九章 食品接触材料信息

请根据说明书要求正常使用本产品。本产品符合相应食品安全国家标准要求, 食品接触材料及其执行标准的符合性信息说明如下:

食品接触用材料		执行标准	符合标准情况
金属	不锈钢06Cr19Ni10(钢杯体、金属下盖、螺钉、精磨器/劲磨器等)	GB 4806.9-2016	符合
	不锈钢12Cr17Ni7 (刀片)	GB 4806.9-2016	符合
	不锈钢14Cr17Ni2 (电机轴)	GB 4806.9-2016	符合
塑料	PP (塑料下盖等)	GB 4806.7-2016	符合
	PC (料斗上盖板等)	GB 4806.7-2016	符合
	PA (M5螺母内嵌件)	GB 4806.7-2016	符合
橡胶 (密封圈等)		GB 4806.11-2016	符合


- 本系列产品包含以上食品接触材料, 部分机型可能不含个别材料, 以实际产品为准!

第十章 有害物质限制使用标识表

有害物质的名称和含量表

部件名称	有害物质					
	铅 (Pb)	汞 (Hg)	镉 (Cd)	六价铬 (Cr(VI))	多溴联苯 (PBB)	多溴二苯醚 (PBDE)
橡胶件(密封垫、轴密封等)	○	○	○	○	○	○
温度传感器	○	○	○	○	○	○
不锈钢结构件(钢杯体、金属下盖、电机轴等)	○	○	○	○	○	○
与食品接触标准件(合盖螺钉、锁刀片螺母等)	○	○	○	○	○	○
电极	○	○	○	○	○	○
非阻燃塑料结构件(外壳、装饰件等)	○	○	○	○	○	○
电热器	○	○	○	○	○	○
温控器	○	○	○	○	○	○
其它金属结构件(外壳等)	○	○	○	○	○	○
阻燃塑料结构件(电机支架、插座、耦合器等)	○	○	○	○	○	×
其它标准件(锁附手柄螺钉等)	○	○	○	×	○	○
电机、电源线、印刷线路板组件(PCB板、电容、变压器、线束等)	×	○	○	○	○	×

- ：表示该有害物质在该部件所有均质材料中的含量均在GB/T 26572规定的限量要求之下。
- ×：表示该有毒有害物质至少在该部件的某一均质材料中的含量超出GB/T 26572规定的限量要求。“×”的部件表明，由于目前全球的技术和工艺水平限制而无法实现非环保类物质或元素的完全替代，后续随着技术上的改进将逐步改进。
- *：表示仅部分型号产品含该部件。

 <p>有害物质限制使用标志</p>	<p>环保使用期限 10 年：表示本产品中含有的有害物质不会发生外泄或突变，用户在产品说明书所述情况下正常使用本产品不会对环境造成严重污染或对其人身、财产造成严重损害的期限。</p> <p>箭头循环标志：表示本产品可回收利用。超过使用期限或经过维修无法正常工作时，不应被随意丢弃，请交由正规回收渠道以及有废弃电器电子产品处理资格的企业处理，正确的处理方法请查阅国家或当地有关旧电器电子产品的处理规定。</p>
---	--

- 以上标识均依据中国有害物质限制使用管理办法及其配套标准 SJ/T 11364 要求执行。本产品长期使用不会对人体产生危害，请放心使用。
- 全新产品在打开包装或者使用过程中可能存在一定的气味，通风和使用一段时间后气味会逐渐消除，这是正常现象。本产品符合相应食品安全和使用安全国家标准要求，请放心使用。

第十一章 售后服务

① 保修规定：

- 执行国家三包法，整机包修1年，产品质量问题7天包退，15天包换；全系列产品全国联保。

② 包修期界定：

- 以有效包修凭证（发票、购买记录、九阳官微产品档案）的日期作为包修期的起始日期；
- 无有效包修凭证的，按产品生产日期延后3个月作为包修期的起始日期。

③ 非保修范围：

- 因不可抗拒的自然灾害造成的损坏的；
- 消费者因搬运、使用、维护、保管不当造成产品损坏；
- 非我公司指定的维修点安装、维修造成损坏的（包括消费者自行安装或拆卸修理的）；
- 包修凭证与实物不符或涂改的；
- 超过三包期的；
- 违背事实原则，伪造凭证不予作为保修依据。

④ 如需售后服务：

- 可登陆九阳客服网站<http://kf.joyoung.com/>
- 九阳官微：Joyoung九阳
- 阳光服务热线：4006186999