

产品获得CCC认证
本企业通过ISO9001
质量管理体系认证

01-17-1309-0003-B

Joyoung 九阳

使用说明书

Operation Instruction

全自动家用豆浆机

DJ13R-G1 DJ13R-D816

DJ12B-D61SG DJ12R-D62SG DJ13B-D58SG



关注九阳官方微信
享受便捷阳光服务
在线客服/售后支持/会员活动

九阳股份有限公司
Joyoung Company Limited

济南市槐荫区美里路999号
No. 999 Meili Road, Huaiyin District, Jinan

邮编：250118
传真：400 6186 996
www.joyoung.com

阳光服务热线

400-6186-999

使用产品前请仔细阅读本使用说明书, 并妥善保管。







感谢您购买九阳产品，使用前请仔细阅读本使用说明书，以确保您正确安全地使用本产品。

图片以DJ13R-G1为例，仅供参考，具体产品请以实物为准。

目录



第一章 安全使用注意事项	1
第二章 部件及附件	4
第三章 使用方法	6
• 使用前说明	6
• 操作步骤及说明	6
• 功能制作说明	7
• 海拔自适应操作	8
第四章 保养和维护	8
第五章 故障分析及排除	9
第六章 机型规格参数	11
第七章 功能及食谱	11
食品接触材料信息	19
有害物质限制使用标识表	20
售后服务	21

第一章 安全使用注意事项


 警告	对可能导致人员危险、重伤、重大财产损失的风险要警惕。
 注意	对可能导致人员受伤或物品损害的风险要关注。
	表示“禁止”，不能进行的内容。
	表示“强制”，务必执行的内容。

●为防止触电、火灾、烫伤等事故，请遵守以下内容。

警告

-  ●杯体、刀片、防溢电极、温度传感器请及时清洗干净，刀片刃口锋利，取出、擦拭、清洗时小心割伤，可佩戴保护手套。
-  ●产品在煮浆时、工作完成后冷却前，杯体内部、下盖、刀片等部件温度较高，请勿触摸以免烫伤。

注意

-  ●请勿用湿手插拔电源线，以防触电。
- 制浆过程中，请勿快速提起机头或移动产品，避免被蒸汽烫伤，或造成食材溢出导致烫伤、触电等事故。
- 请勿使用机头提起整机，以免杯体滑落。
- 请勿使用破损的电源线或插头，防止触电或短路造成伤害事故或火灾等。电源线发生损坏，必须到九阳售后服务部门购买专用电源线进行更换。
- 请勿加入70°C以上热水制浆，以免影响口感或造成粉碎不良、浆液溢出等异常。

- 制浆未完成，请勿饮用。未煮熟的豆浆饮用后，对人体会有伤害。
- 请勿将机头或杯体浸入液体中，机头请勿淋水，通气孔、强电耦合器、电源插座、杯体底部请勿进水。如果进水，请暂停使用或擦干、晾干后再使用，以免引起短路或触电。



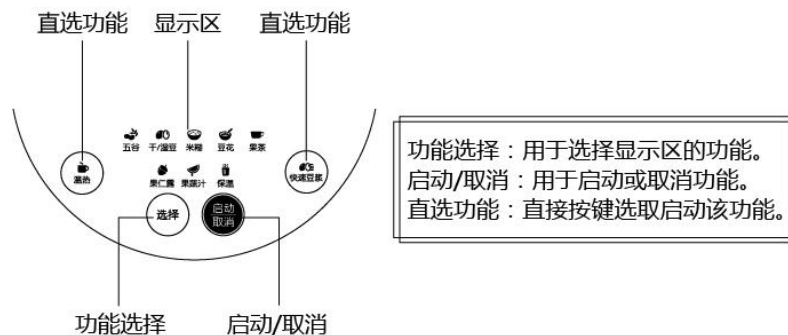
- 应照看好儿童，确保他们不可能玩耍、接近本产品，以免烫伤或误操作造成人身伤害。
- 在具有经验的监护人或教练员的陪同下，才可行行为能力异常或没有独立行为能力的人使用本产品。
- 使用前请确认，当地电源应与本产品标示的电源相符，否则会造成产品损坏或发生火灾。
- 请在稳定的水平台面上操作，并远离台面边缘，防止碰跌。不得在窗帘及其他可燃材料下方或附近（如壁橱下方）使用本产品，否则可能引起火灾。
- 机头垂直扣合到杯体上，电源线插入电源插座，请确保安装到位，以防松脱断电或过热燃烧。
- 产品工作时，与插座等带电物体保持一定的距离，使插头处于可触及的范围，并远离易燃易爆物品，同时电源插座接地线必须保持良好接地。
- 产品开始工作后，如遇停电或发生其他异常，请注意更换食材后重新制作，否则会造成糊底、浆液溢出、报警等故障。
- 制作完成后，请先断电，取下机头后再倒浆，以免机头滑落或饮品溅出，造成产品损坏或烫伤。
- 刚制作完成的饮品温度较高，请使用耐高温器皿盛放并注意安全，防止饮品溅出造成烫伤。
- 如需过滤，请注意附着在滤网上的残渣等温度较高，清洗滤网时，不要对向人并注意安全，防止残渣溅出造成烫伤。

使用提示

- 本产品仅适用于家庭使用，请勿用于商业用途。
- 首次使用时（含自适应后的首次使用），制浆时间可能延长。
- 部分食材含天然色素，可能造成下盖、防溢电极染色，属正常现象，不影响饮品，请放心饮用无损健康。
- 为充分粉碎释放营养，机器打浆时出现间歇性忽快忽慢的声音，属正常现象。
- 请勿长时间连续制浆，否则电机可能启动自动保护功能，电机暂时不工作，待电机完全冷却后才能正常使用。
- 制浆完成后，应间隔8分钟以上再进行下一次制浆，否则将影响产品的使用寿命。
- 婴儿、肾功能衰竭及肠胃功能弱的人群，应酌情选择低浓度豆浆或减少饮用量。
- 保温时，电机有搅动属于正常现象，可断电后准备饮用。

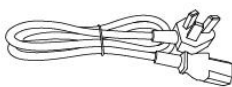



第二章 部件及附件

控制面板图



整机图



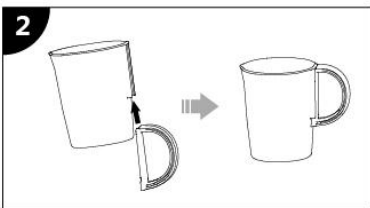
配件 (各1件)	电源线	量杯	接浆杯	接浆杯把手
				

温馨提示

- ① 图1请取出杯体内所有物体。



- ② 请按图2箭头方向正确组装接浆杯及其把手，以防端热饮时接浆杯杯体滑落，导致烫伤。



第三章 使用方法

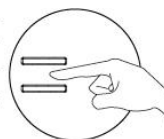
● 使用前说明

- ① 本产品仅限在中国大陆海拔2000米以下地区使用。使用地变更后，海拔相差1500米以上的，按海拔自适应操作。
- ② 使用前请对机器进行清洗。
- ③ 建议首次使用时选择豆类功能制作。

● 操作步骤及说明

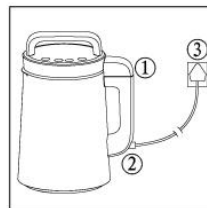
① 加入食材和水

按食谱加入清洗过的食材，加水至上下水位线之间（见右图）。



② 接通电源

请①将机头垂直放入杯体，②插上电源线，③接通电源，通电时提示“嘀”一声且灯全亮。



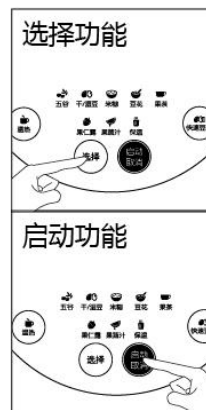
温馨提示

- ① 请合上机头后压紧；食材较多时请摊平；请确保机头及强电耦合器安装到位。
- ② 上电后，30秒内无操作，进入息屏状态，请按任意键恢复。



③ 选择并启动功能

触按功能选择键选择功能，再触按“启动/取消”键启动功能。



“嘀”一声，对应功能灯闪烁

“嘀嘀”两声，对应功能灯亮（不再闪烁）

温馨提示

- ① 选择功能后，未触按“启动/取消”键，约30秒后功能自动启动。
- ② 启动功能后，1分钟内可触按“启动/取消”键取消功能。

4 制作完成

提示“滴滴...滴滴...”（持续约1分钟后停止），对应功能灯闪烁。请拔下电源线，提起机头，准备饮用。

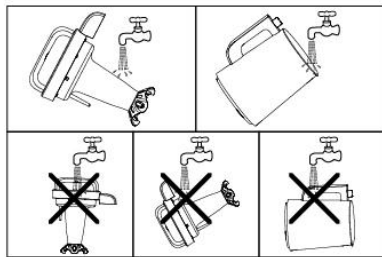


温馨提示

有自动保温的功能（保温功能见“功能及食谱”），保温时对应功能指示灯闪烁。

5 清洗及收纳

待机器冷却后，请及时清洗，擦干或晾干后存放于干燥通风处。



温馨提示

请勿用钢丝球清洗机器。如难清洗，建议用热水加清洁剂浸泡后清洗。

● 功能制作说明

■ 豆花制作说明

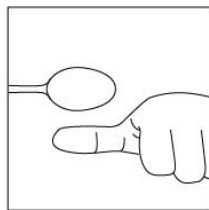
（适用于DJ13R-G1、DJ13R-D816）

1 制作豆浆

选择豆花功能制作豆浆，完成过滤后，倒入接浆杯，注意加盖保温。

2 配置内酯液

每750mL豆浆（过滤后）取2.2g~2.5g内酯，用量杯量取1/5杯温水化开。（图示勺子一平勺约为1.5g~2g）



3 点内酯

将内酯液倒入已过滤的豆浆中，顺时针搅动3次~5次，接浆杯加盖后用热水保温，静置约20分钟。

温馨提示

使用的黄豆出浆率低、未过滤、豆量过多或过少、内酯量过多或过少、点内酯或保温时浆温过低，都有可能致豆花制作失败。

■ 温热

（适用于DJ13R-G1、DJ13R-D816、DJ12B-D61SG、DJ12R-D62SG）

用于对凉的饮品进行加热，加热到约60℃时，发出“滴滴”报警，提示程序结束。

■ 搅拌（适用于DJ12B-D61SG、DJ12R-D62SG）

已制作完成的饮品，可根据需要加入调料、牛奶、叶类蔬菜、小块软性水果等食材，使用“搅拌”功能搅拌均匀。

■ 轻松洗（适用于DJ12B-D61SG、DJ12R-D62SG）

清洗产品前，使用“轻松洗”功能对杯体内部、下盖等进行初步清洗。

● 海拔自适应操作

为充分保证海拔适应效果，当产品使用后，被搬至海拔有较大变化（海拔差1500米以上）的地区时，使用前请按以下步骤操作，提示完成后再进行制浆。

1 插上电源，并在30秒内完成步骤2。



2 长按“启动/取消”键3秒（见右图）。



3 提示“嘀、嘀、嘀”且指示灯闪烁三次，即完成操作。（请注意！如果没有以上提示，请断电后重复操作）。

第四章 保养和维护

- 清洗后，建议擦干或晾干后，再组装成整机存放。
- 请将产品存放于干燥通风的地方。

温馨提示

- ① 请勿放入消毒柜或烘干机中消毒、烘干。
- ② 如果制浆后，杯体内部等不锈钢表面产生局部变色、发蓝，属正常现象，对人体无害，请放心饮用。（食材中的磷酸离子与钙、镁等离子，在一定温度条件下结晶导致发蓝，可用食醋擦拭去除。）
- ③ 清洗后的机头请擦干或晾干后，再放于杯体内，以免产生异味。

第五章 故障分析及排除

故障	原因说明	对策
指示灯不亮	机头没放正	重新放正机头
	电源线未插好	电源线插到底
指示灯亮、机器不工作	未选择功能	选择相应的功能
	杯体内未加水或加水太少	加水至上、下水位刻度线之间
	温度传感器故障	送当地售后服务部维修
电机工作不停	杯体内部进水	送当地售后服务部维修
加热不停	未加食材	按说明书食谱用量要求加入食材
	杯体内部进水	送当地售后服务部维修
	处于正常加热	等待几分钟
按键无反应	断电后系统未复位	断电3分钟后再通电使用
	机器自身故障	送当地售后服务部维修
食材打不碎、溢锅	选错功能	选择正确的功能
	食材太多或太少	按说明书食谱用量要求加入食材
	机器自身故障	送当地售后服务部维修
糊锅	杯体内部未清洗干净	将杯体内部清洗干净
	加入食材太多	按说明书食谱用量要求加入食材
工作时间过长，无其他异常	水温过低	使用温水
	选错功能	选择正确的功能

异常报警提示

提示方案	原因说明	建议对策
所有灯闪1次，同时响1声，间隔3秒循环	无水报警	请参照杯体水位线正确添加食材和水或送售后服务维修
所有灯连续闪3次，同时响3声，间隔3秒循环	防溢异常报警	请按说明书正确添加食材和水或送售后服务维修
所有灯连续闪4次，同时响4声，间隔3秒循环	加热超时报警	请按说明书正确添加食材和水或送售后服务维修
所有灯连续闪5次，同时响5声，间隔3秒循环	输入电压异常	重新插电确认是否正常或送售后服务维修
所有灯连续闪6次，同时响6声，间隔3秒循环	过零信号丢失报警	重新插电确认是否正常或送售后服务维修
所有灯连续闪7次，同时响7声，间隔3秒循环	通讯异常报警	重新插电确认是否正常或送售后服务维修
所有灯连续闪8次，同时响8声，间隔3秒循环	温度检测异常报警	送售后服务维修
所有灯连续闪9次，同时响9声，间隔3秒循环	食材过多或电机温度过高	请按说明书正确添加食材和水或送售后服务维修
所有灯连续闪10次，同时响10声，间隔3秒循环	主板温度检测异常	送售后服务维修

温馨提示

- ① 如问题不能解决，切勿私自拆卸机器，请送当地售后服务部进行维修，详情请查阅说明书中“售后服务”相关内容或拨打阳光服务热线：400-6186-999进行咨询。
- ② 以上内容如因型号或零部件变更与实物不符，请以实物为准，恕不另行通知，敬请谅解！

第六章 机型规格参数

执行标准：Q/3700YJY002-2016

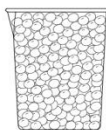
额定电压：220V

额定频率：50Hz

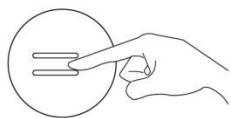
产品型号	额定功率/ 电机功率	容量范围	净重	产品尺寸(长x宽x高)
DJ13R-G1	1000W/ 180W	900mL~ 1300mL	2.2kg	219mm×178mm×297mm
DJ13R-D816	1000W/ 180W	900mL~ 1300mL	2.2kg	219mm×178mm×297mm
DJ12B-D61SG	1000W/ 180W	1000mL~ 1200mL	2.0kg	226mm×168mm×317mm
DJ12R-D62SG	1000W/ 180W	1000mL~ 1200mL	2.0kg	226mm×168mm×317mm
DJ13B-D58SG	1000W/ 180W	900mL~ 1300mL	2.4kg	230mm×170mm×323mm

第七章 功能及食谱

请按产品型号，选择相应的功能及食谱。请使用本产品配置的量杯量取食材，请加水至上下水位线之间（食谱有明确水量的按食谱要求）。



食材量中的1杯
指1平杯



水量加到上下水
位线之间

温馨提示

- ① 大块食材请处理成花生粒大小。
- ② 糯米粘性大，黑豆、黑米、核桃仁、红枣、葡萄干等属于不易起浆沫的食材，请严格按食谱加入，否则会引起报警。
- ③ 制浆时间在额定电压、中水位、23°C水、<500米海拔下测得，实际使用中会有偏差属正常现象。
- ④ 快速豆浆建议沉淀后饮用。

产品型号：DJ13R-G1

- 自动保温功能：五谷豆浆、干/湿豆、米糊、果仁露、快速豆浆

功能 (制浆时间)	食谱	食材量
五谷豆浆 (约25分钟)	米润豆浆	干黄豆 $\frac{7}{10}$ 杯，干大米 $\frac{3}{10}$ 杯
	经典五谷豆浆	干黄豆 $\frac{3}{10}$ 杯，干大米 $\frac{1}{10}$ 杯，干小米 $\frac{1}{10}$ 杯，干小麦仁 $\frac{1}{10}$ 杯，干玉米渣 $\frac{1}{10}$ 杯
	花生红枣豆浆 (掰碎)	干黄豆 $\frac{7}{10}$ 杯，花生 $\frac{3}{10}$ 杯，去核红枣 $\frac{2}{5}$ 杯
干/湿豆 (约25分钟)	干豆豆浆	干黄豆1杯
	湿豆豆浆	干黄豆1杯(放入水中充分浸泡)
米糊 (约25分钟)	纯米糊	干大米 $\frac{9}{10}$ 杯
	黑芝麻糊	干大米 $\frac{2}{5}$ 杯，花生 $\frac{2}{5}$ 杯，黑芝麻 $\frac{1}{5}$ 杯
	养心安神米糊	干小米 $\frac{1}{2}$ 杯，莲子 $\frac{1}{5}$ 杯，花生 $\frac{1}{5}$ 杯，去核红枣 $\frac{3}{10}$ 杯(掰碎)
豆花 (约40分钟)	湿豆	干黄豆 $1\frac{1}{5}$ 杯(放入清水中充分浸泡)，加水至1100mL(豆浆过滤后每750mL取内酯量2.2g~2.5g)
果茶 (约15分钟)	冰糖雪梨	雪梨(去皮去核)4杯，柠檬汁数滴，冰糖适量
	山楂玫瑰花茶	山楂(去核)2杯，苹果(去皮去核)4杯，冰糖适量，玫瑰花5朵(制浆结束后放入)
	木瓜奶茶	木瓜300g(约3杯)，加红茶水至900mL，冰糖适量，制浆结束后加入牛奶1盒，使用果蔬汁功能搅拌1次~2次
果仁露 (约20分钟)	花生核桃露	炒熟花生 $\frac{4}{5}$ 杯，炒熟核桃 $\frac{1}{2}$ 杯，纯牛奶250mL，加水到900mL

功能 (制浆时间)	食谱	食材量
果仁露 (约20分钟)	核桃杏仁露	炒熟核桃 $\frac{1}{5}$ 杯, 炒熟杏仁 $\frac{3}{10}$ 杯, 纯牛奶250mL, 加水到900mL
	花生红枣露	炒熟花生 $\frac{1}{2}$ 杯, 去核红枣 $\frac{3}{10}$ 杯(掰碎), 炒熟白芝麻少许, 加水到900mL
果蔬汁 (约5分钟)	香滑可口奶昔	香蕉3杯, 黄瓜2杯, 鲜牛奶3杯, 纯净水3杯, 白糖适量
	猕猴桃香蕉汁	猕猴桃3杯, 香蕉丁2杯, 纯净水5杯
	芒果果汁	芒果4杯, 碎冰渣5杯, 纯净水6杯
快速豆浆 (约17分钟)	干豆豆浆	干黄豆1杯
	湿豆豆浆	干黄豆1杯(放入清水中充分浸泡)

产品型号：DJ13R-D816

●自动保温功能：五谷豆浆、干/湿豆、米糊、果仁露、快速豆浆

功能 (制浆时间)	食谱	食材量
五谷豆浆 (约25分钟)	米润豆浆	干黄豆 $\frac{7}{10}$ 杯, 干大米 $\frac{3}{10}$ 杯
	经典五谷豆浆	干黄豆 $\frac{3}{10}$ 杯, 干大米 $\frac{1}{10}$ 杯, 干小米 $\frac{1}{10}$ 杯, 干小麦仁 $\frac{1}{10}$ 杯, 干玉米渣 $\frac{1}{10}$ 杯
	花生红枣豆浆	干黄豆 $\frac{7}{10}$ 杯, 花生 $\frac{3}{10}$ 杯, 去核红枣 $\frac{2}{5}$ 杯(掰碎)
干/湿豆 (约25分钟)	干豆豆浆	干黄豆1杯
	湿豆豆浆	干黄豆1杯(放入水中充分浸泡)

功能 (制浆时间)	食谱	食材量
米糊 (约25分钟)	纯米糊	干大米 $\frac{9}{10}$ 杯
	黑芝麻糊	干大米 $\frac{2}{5}$ 杯, 花生 $\frac{2}{5}$ 杯, 黑芝麻 $\frac{1}{5}$ 杯
	养心安神米糊	干小米 $\frac{1}{2}$ 杯, 莲子 $\frac{1}{5}$ 杯, 花生 $\frac{1}{5}$ 杯, 去核红枣 $\frac{3}{10}$ 杯(掰碎)
豆花 (约40分钟)	湿豆	干黄豆 $1\frac{1}{5}$ 杯(放入清水中充分浸泡), 加水至1100mL(豆浆过滤后每750mL取内酯量2.2g~2.5g)
紫薯浆 (约28分钟)	紫薯浆	干黄豆 $\frac{3}{5}$ 杯, 紫薯(切丁) $\frac{4}{5}$ 杯
果仁露 (约20分钟)	花生核桃露	炒熟花生 $\frac{4}{5}$ 杯, 炒熟核桃 $\frac{1}{2}$ 杯, 纯牛奶250mL, 加水到900mL
	核桃杏仁露	炒熟核桃 $\frac{1}{5}$ 杯, 炒熟杏仁 $\frac{3}{10}$ 杯, 纯牛奶250mL, 加水到900mL
	花生红枣露	炒熟花生 $\frac{1}{2}$ 杯, 去核红枣 $\frac{3}{10}$ 杯(掰碎), 炒熟白芝麻少许, 加水到900mL
果蔬汁 (约5分钟)	香滑可口奶昔	香蕉3杯, 黄瓜2杯, 鲜牛奶3杯, 纯净水3杯, 白糖适量
	猕猴桃香蕉汁	猕猴桃3杯, 香蕉丁2杯, 纯净水5杯
	芒果果汁	芒果4杯, 碎冰渣5杯, 纯净水6杯
快速豆浆 (约17分钟)	干豆豆浆	干黄豆1杯
	湿豆豆浆	干黄豆1杯(放入清水中充分浸泡)

产品型号：DJ12B-D61SG/DJ12R-D62SG

- 自动保温功能：五谷、干/湿豆、米糊、米粥、浓汤、快速豆浆、孕婴辅食

功能 (制浆时间)	食谱	食材量
五谷 (约25分钟)	经典五谷豆浆	干黄豆 $\frac{3}{5}$ 杯, 干大米、干小米、干小麦仁、干玉米渣按1:1:1:1比例均匀混合后量取 $\frac{2}{5}$ 杯
	米润豆浆	干黄豆 $\frac{3}{5}$ 杯, 干大米 $\frac{3}{10}$ 杯
		干黄豆 $\frac{3}{5}$ 杯(放入清水中充分浸泡), 干大米 $\frac{3}{10}$ 杯
	枸杞小米豆浆	干黄豆 $\frac{3}{5}$ 杯, 干小米 $\frac{3}{10}$ 杯, 枸杞5颗
干/湿豆 (约25分钟)	干豆豆浆	干黄豆1杯
	湿豆豆浆	干黄豆 $1\frac{1}{10}$ 杯(放入清水中充分浸泡)
米糊 (约25分钟)	纯米糊	干大米 $\frac{4}{5}$ 杯
	黑米米糊	干大米 $\frac{1}{2}$ 杯, 黑米 $\frac{1}{5}$ 杯
	黑芝麻米糊	干大米 $\frac{1}{2}$ 杯, 花生 $\frac{3}{10}$ 杯, 黑芝麻 $\frac{1}{10}$ 杯
米粥 (约40分钟)	纯米粥	干大米 $\frac{9}{10}$ 杯
	红薯南瓜粥	干大米 $\frac{3}{5}$ 杯, 红薯(切丁)1杯, 南瓜(切丁)1杯
	山药粥	干大米 $\frac{3}{5}$ 杯, 山药(切丁) $1\frac{1}{2}$ 杯
浓汤 (约25分钟)	番茄浓汤	番茄(切丁)5杯, 胡萝卜(切丁) $\frac{4}{5}$ 杯, 洋葱(切丁) $\frac{4}{5}$ 杯, 奶油约 $\frac{1}{10}$ 杯, 食盐适量
	南瓜浓汤	南瓜(切丁) $3\frac{3}{10}$ 杯, 胡萝卜(切丁) $2\frac{2}{5}$ 杯, 西芹(切丁)1杯

功能 (制浆时间)	食谱	食材量
浓汤 (约25分钟)	紫薯银耳汤	紫薯(切丁) $3\frac{3}{10}$ 杯, 银耳浸泡后1杯, 冰糖适量
果汁 (约5分钟)	香滑可口奶昔	香蕉(切丁)3杯, 黄瓜(切丁)2杯, 鲜牛奶3杯, 纯净水2杯
	芒果果汁	芒果(切丁)4杯, 纯净水 $5\frac{1}{2}$ 杯, 白糖适量
	雪梨黄瓜汁	雪梨(切丁)3杯, 黄瓜(切丁)2杯, 纯净水 $5\frac{1}{2}$ 杯, 白糖适量
孕婴辅食 (约25分钟)	南瓜羹	南瓜(切丁) $5\frac{4}{5}$ 杯
	红薯南瓜羹	红薯(切丁)5杯, 南瓜(切丁)2杯
	南瓜胡萝卜羹	南瓜(切丁) $4\frac{7}{10}$ 杯, 胡萝卜(切丁)1杯
快速豆浆 (约15分钟)	干豆豆浆	干黄豆 $\frac{9}{10}$ 杯
	湿豆豆浆	干黄豆 $\frac{9}{10}$ 杯(放入清水中充分浸泡)

产品型号：DJ13B-D58SG

- 自动保温功能：五谷豆浆、干/湿豆、奶茶、营养米糊、米粥、浓汤、倍浓豆浆、快速豆浆

功能 (制浆时间)	食谱	食材量
倍浓豆浆 (约25分钟)	干豆豆浆	①水量900mL~1100mL时,干黄豆 $1\frac{1}{5}$ 杯; ②水量1100mL~1300mL时,干黄豆 $1\frac{2}{5}$ 杯
	湿豆豆浆	①水量900mL~1100mL时,干黄豆 $1\frac{1}{5}$ 杯 (放入水中充分浸泡); ②水量1100mL~1300mL时,干黄豆 $1\frac{2}{5}$ 杯 (放入水中充分浸泡)
快速豆浆 (约15分钟)	干豆豆浆	干黄豆1杯
	湿豆豆浆	干黄豆1杯(放入水中充分浸泡)
五谷豆浆 (约25分钟)	经典五谷豆浆	干黄豆 $\frac{1}{5}$ 杯,干大米、干小米、干小麦仁、 干玉米渣按1:1:1:1比例均匀混合后量 取 $\frac{1}{2}$ 杯
	栗香豆浆	干黄豆 $\frac{1}{2}$ 杯,干大米 $\frac{3}{10}$ 杯,板栗5颗(掰 碎)
	米润豆浆	干黄豆 $\frac{1}{2}$ 杯,干大米 $\frac{2}{5}$ 杯
	花生红枣豆浆	干黄豆 $\frac{4}{5}$ 杯,花生 $\frac{3}{5}$ 杯,去核红枣 $\frac{4}{5}$ 杯 (掰碎)
干/湿豆 (约25分钟)	干豆豆浆	干黄豆1杯
	湿豆豆浆	干黄豆1杯(放入水中充分浸泡)
果汁 (约5分钟)	猕猴桃香蕉汁	猕猴桃3杯,香蕉丁2杯,纯净水5杯
	香滑可口奶昔	香蕉3杯,黄瓜2杯,鲜牛奶3杯,纯净水 3杯、碎冰渣1杯
	芒果果汁	芒果4杯,纯净水6杯

功能 (制浆时间)	食谱	食材量
奶茶 (约8分钟)	台式奶茶	纯牛奶4杯,纯净水5杯,红茶叶(散装) $\frac{1}{5}$ 杯,炼乳 $\frac{3}{10}$ 杯
营养米糊 (约25分钟)	清凉米糊	干大米 $\frac{2}{5}$ 杯,湿绿豆 $1\frac{1}{5}$ 杯
	黑米米糊	干大米 $\frac{1}{2}$ 杯,黑米 $\frac{1}{5}$ 杯
	纯米糊	①水量900mL~1100mL时,干大米 $\frac{1}{2}$ 杯; ②水量1100mL~1300mL时,干大米 $\frac{4}{5}$ 杯
米粥 (约35分钟)	白米粥	①水量900mL~1100mL时,干大米1杯; ②水量1100mL~1300mL时,干大米 $1\frac{2}{5}$ 杯
	小米粥	①水量900mL~1100mL时,干小米1杯; ②水量1100mL~1300mL时,干小米 $1\frac{3}{10}$ 杯
	南瓜粥	干大米 $\frac{4}{5}$ 杯,南瓜1杯
浓汤 (约25分钟)	玉米浓汤	新鲜玉米粒 $2\frac{1}{2}$ 杯,土豆 $\frac{7}{10}$ 杯,洋葱 $\frac{7}{10}$ 杯, 纯牛奶 $\frac{4}{5}$ 杯
	番茄浓汤	番茄3杯,胡萝卜 $1\frac{4}{5}$ 杯,洋葱 $\frac{7}{10}$ 杯,奶油 $\frac{1}{5}$ 杯
	红薯南瓜汤	红薯2杯,南瓜 $2\frac{1}{2}$ 杯

食品接触材料信息

请根据说明书要求正常使用本产品。

本产品符合相应食品安全国家标准要求，食品接触材料及其执行标准的符合性信息说明如下：

食品接触用材料		执行标准	符合标准情况	备注
金属	不锈钢06Cr19Ni10(钢杯体、金属下盖、螺钉、精磨器/劲磨器等)	GB 4806.9-2016	符合	
	不锈钢12Cr17Ni7(刀片)	GB 4806.9-2016	符合	
	不锈钢14Cr17Ni2(电机轴)	GB 4806.9-2016	符合	
塑料	PP(塑料下盖等)	GB 4806.7-2016	符合	
	PC(料斗上盖板等)	GB 4806.7-2016	符合	
	PA(M5螺母内嵌件)	GB 4806.7-2016	符合	
橡胶(密封圈等)		GB 4806.11-2016	符合	

本系列产品包含以上食品接触材料，部分机型可能不含个别材料，以实际产品为准！

有害物质限制使用标识表

有害物质的名称和含量表

部件名称	有害物质					
	铅(Pb)	汞(Hg)	镉(Cd)	六价铬(Cr(VI))	多溴联苯(PBB)	多溴二苯醚(PBDE)
橡胶件(密封垫、轴密封等)	○	○	○	○	○	○
温度传感器	○	○	○	○	○	○
不锈钢结构件(钢杯体、金属下盖、电机轴等)	○	○	○	○	○	○
与食品接触标准件(合盖螺钉、锁刀片螺母等)	○	○	○	○	○	○
电极	○	○	○	○	○	○
非阻燃塑料结构件(外壳、装饰件等)	○	○	○	○	○	○
电热器	○	○	○	○	○	○
温控器	○	○	○	○	○	○
其它金属结构件(外壳等)	○	○	○	○	○	○
阻燃塑料结构件(电机支架、插座、耦合器等)	○	○	○	○	○	×
其它标准件(锁附手柄螺钉等)	○	○	○	×	○	○
电机、电源线、印刷电路板组件(PCB板、电容、变压器、线束等)	×	○	○	○	○	×

○：表示该有害物质在该部件所有均质材料中的含量均在GB/T 26572规定的限量要求之下。

×：表示该有毒有害物质至少在该部件的某一均质材料中的含量超出GB/T 26572规定的限量要求。

“×”的部件表明，由于目前全球的技术和工艺水平限制而无法实现非环保类物质或元素的完全替代，后续随着技术上的改进将逐步改进。

*：表示仅部分型号产品含该部件。



有害物质限制使用标志

环保使用期限10年：表示本产品中含有的有害物质不会发生外泄或突变，用户在产品说明书所述情况下正常使用本产品不会对环境造成严重污染或对其人身、财产造成严重损害的期限。

箭头循环标志：表示本产品可回收利用。超过使用期限或经过维修无法正常工作后，不应被随意丢弃，请交由正规回收渠道以及有废弃电器电子产品处理资格的企业处理，正确的处理方法请查阅国家或当地有关旧电器电子产品的处理规定。

以上标识均依据中国有害物质限制使用管理办法及其配套标准SJ/T 11364要求执行。本产品长期使用不会对人体产生危害，请放心使用。

售后服务

服务条款

1. 本产品执行全国新三包规定，整机包修1年。三包有效期自开具发票之日计算，三包范围仅限家庭使用。
2. 购机发票作为产品三包凭证。
3. 九阳用户尊享产品服务过程中的免费保洁、保养、检测服务。

非三包范围

1. 消费者因搬运、使用、维护、保管不当造成产品损坏；
2. 非我公司指定的维修点安装、维修造成损坏的（包括消费者自行安装或拆卸修理的）；
3. 无有效发票或购买证明的，且无法证明属于三包期内的；
4. 发票与实物不符或涂改的；
5. 因不可抗拒的自然灾害造成损坏的；
6. 超过三包期的；
7. 使用环境（如电压、湿度、温度、通风条件等）不符合产品说明书的表述，造成损坏的；
8. 超出九阳上门服务范围的，顾客要求必须上门的。

服务网点查询



关注九阳官方微信
享受便捷阳光服务
在线客服/售后支持/会员活动

1. 请扫描左边的官方微信二维码，进入后点击右下方的“我”，然后选择“网点查询”进入即可查询。
2. 请登录九阳网络客户服务中心：<http://kf.joyoung.com>查询。
3. 请拨打九阳阳光服务热线：400-6186-999查询。