

产品获得CCC认证  
本企业通过ISO9001  
质量管理体系认证

V3-191023

**九阳股份有限公司**  
Joyoung Company Limited

济南市槐荫区美里路999号  
No. 999 Meili Road, Huaiyin District, Jinan

邮编：250118  
传真：400 6186 996  
www.joyoung.com

阳光服务热线

400-6186-999

**Joyoung 九阳**

# 使用说明书

## Operation Instruction

静音高速破壁机  
L18-Y69



使用产品前请仔细阅读本使用说明书，并妥善保管。

# 前言

尊敬的用户：

感谢您使用九阳静音高速破壁机。本说明书适用于L18-Y69产品，书中所有内容仅供用户使用和维护时参考，未尽事宜，欢迎向本公司的客户服务部门咨询。

本产品与食品接触配件均符合相应法律法规和标准要求，请放心使用。

愿九阳产品给您的生活带来温馨、便捷与健康。

# 目录

第一章 安全注意事项	1
第二章 产品部件名称	3
第三章 操作界面及功能介绍	5
第四章 使用方法	10
第五章 清洁与保养	20
第六章 故障分析及排除	21
第七章 产品基础信息和装箱明细	22
第八章 电气原理图	23
有害物质限制使用标识表	24
食品接触材料信息表	25
售后服务	26

## 第一章 安全注意事项



### 对可能导致人员危险、重伤、重大财产损失的风险要警惕。

- 1 产品运行前，请确认杯盖、投料盖旋转到位。
- 2 产品运行中，严禁打开杯盖。
- 3 请小心蒸汽口，以免发生烫伤。
- 4 请勿将不锈钢搅拌杯（热杯）和多功能杯浸入水中。
- 5 热的液体倒入杯体时，由于快速蒸发，应小心热蒸汽从杯盖中喷出。



### 对可能导致人员受伤或物品损害的风险要关注。

- 1 本产品仅适于家庭使用，请勿作为其他用途。
- 2 本产品仅限中国大陆海拔2000米以下地区使用。
- 3 本产品为I类电器，为防止漏电，安装前请确保接地线接地良好。
- 4 本产品不打算由存在肢体、感官或精神能力缺陷或缺少使用经验和知识的人（包括儿童）使用，除非有负责他们安全的人对他们进行与器具使用有关的监督或指导。应照看好儿童，确保他们不玩耍本产品。
- 5 本产品输入电压/频率为220V/50Hz，接通电源前，请检查是否与当地电压相符。高或低于该电压可能会影响产品性能或损坏电器元件，建议使用稳压器，以确保产品正常使用。
- 6 本产品仅限于与配套的（包括产品本身配置的和本公司独立出售的）连接器、主体等部件一起使用，请勿使用非配套的部件，以免影响产品性能或发生事故。
- 7 使用前请检查主体、杯体等各部件是否完好。如发现损坏，请停止使用并及时与本公司客户服务部门联系。请勿自行拆卸修理，以免影响产品性能或发生事故。
- 8 如果电源软线损坏，为了避免危险，必须由制造商、其维修部或类似部门的专业人员更换。
- 9 请勿用湿手插、拔电源插头，以免触电。断开电源时，请用手握住插头拔出，请勿拉扯电源线；请勿将电源线碰到尖锐的棱边、尖角等物，以免损坏

漏电。

- 10 使用本产品时，请将其置于平稳的台面上。请勿在倾斜、不稳定的台面上或在地毯、毛巾、塑料、纸等易燃物品上操作本产品，并请远离台面边缘，以免产品倾倒或发生事故。
- 11 禁止空载（杯中无食材）或超载（食材量超过额定值）使用本产品。
- 12 本产品的速度调节功能仅适用于DIY食谱制作。
- 13 接通电源前，请确认开关处于关闭状态，并且杯体及其他部件已安装到位，以免产品不通电或造成人身伤害。
- 14 在更换部件或接触运动部件前要关掉电源开关并断开电源。
- 15 产品工作时，严禁移动产品、提起杯体或触碰刀片、电机等可动部件，以免造成人身伤害或损坏产品。
- 16 在拆、装、调校或清洗本产品的任何部件之前，请关闭开关、断开电源，以免产品漏电或意外启动。
- 17 产品工作时，严禁打开杯盖添加食材，以免发生喷溅烫伤。可打开杯盖中间的投料盖，通过投料孔添加食材（见图1）。
- 18 严禁将搅拌棒直接伸入杯体中使用，以免损坏刀片、电机或发生事故。需打开杯盖中间的投料盖，将搅拌棒穿过投料孔使用（见图2）。
- 19 本产品连续搅拌时间不得超过6分钟（各程序运行时间参考食谱说明及显示屏指示），每次搅拌后需停机1分钟；以上为一个周期，连续工作3个周期后，必须断开电源，冷却15分钟后再工作，以保证产品寿命。

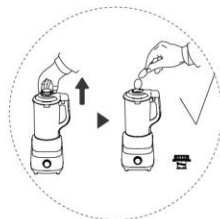


图1

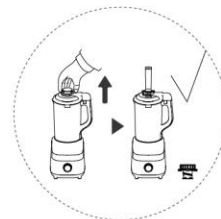


图2

- 20 本产品一键通连续加热时间不得超过90分钟。DIY加热可以持续加热4小时，如果在制作热饮时断电，重新通电前，请更换食材重新制作，以免造成粘稠。
- 21 在产品工作过程中若有液体溢出，请及时清理，避免液体溢出至连接器处。
- 22 如果刀片被卡住，请先关闭开关、断开电源，再进行清理，以免发生伤害事故或损坏产品。

- 23 产品加工完毕，请先断开电源，再取下杯体、杯盖等部件，以免发生事故。
- 24 如果产品运行时突然停止工作，可能是电机过热触发的自我保护行为，请断开电源，冷却20~30分钟后方可使用。
- 25 本产品采用智能芯片控制，粉碎时出现间歇性忽快忽慢的声音属正常现象。
- 26 杯体及与食品接触部件用清水进行清洗。排空杯体、取出切割刀片和清洗部件时，请小心操作，务必注意锋利的刀刃，以免割伤（可佩戴保护手套）。热杯使用完毕后加热元件表面仍有余热，请冷却后再进行清理。
- 27 严禁冲洗热杯手柄及杯底耦合器，以免发热盘进水，损坏产品或发生事故。
- 28 严禁热杯和多功能搅拌杯及主体耦合器进水；如果进水，必须擦干或晾干后才能使用。
- 29 请勿将本产品任何部件放入洗碗机、微波炉、消毒柜或超过60℃的热水中清洗或消毒，亦勿使用其他设备加热，以免部件变形或损坏。
- 30 请勿将本产品置于高温、强磁、易燃易爆气体（如天然气、沼气等）等环境中，以免部件工作异常或发生事故。
- 31 无人使用时请关闭开关、断开电源，以免产品发生短路。
- 32 丢弃本产品 and 产品包装时，请交由有相关资质的部门回收，丢弃时请剪断电源线。
- 33 本产品在高速搅拌时会产生一定程度的机械噪声，打扰之处，敬请谅解。
- 34 使用切丝切片功能时，杯体会有晃动，用手扶住杯盖可以避免杯体晃动。
- 35 工作完成旋下切丝切片打发盖时，如切丝切片打发桶无法取出，请取下多功能杯，轻旋杯底部的连接头。
- 36 请勿投入坚硬物，以免刀片卷刃；请避免切丝刀片与硬物碰撞，以免硬物由投料口弹出伤人。

## 第二章 产品部件名称

### ● 产品各部件名称（见图3）

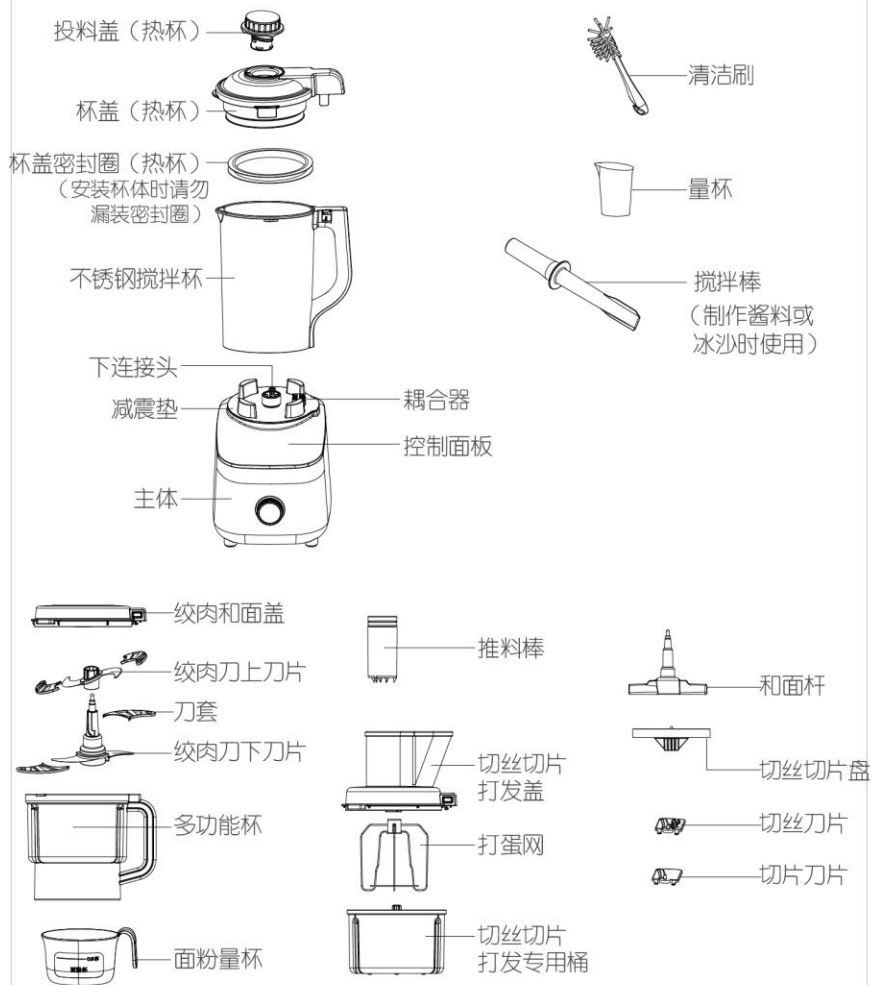


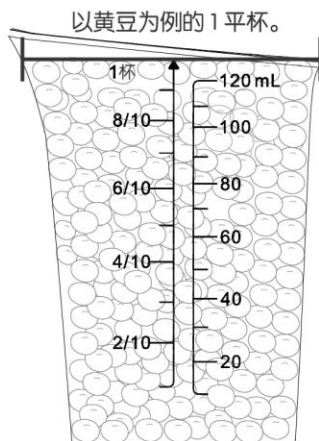
图3

注：产品图片请以包装实物为准！



## ●量杯——常见食材参照表（以黄豆为例1平杯见图4）

食材	1杯量	克数(g)
黄豆	1杯	90
大米	1杯	110
小米	1杯	120
红豆	1杯	100
绿豆	1杯	100
黑芝麻	1杯	80
白芝麻	1杯	80
燕麦	1杯	100
花生	1杯	80
腰果	1杯	70



（所有数据由九阳研发中心提供，若有变更恕不另行通知）

图4

## 第三章 操作界面及功能介绍

### ●界面各区域功能介绍

将搅拌杯放置在主机上时面板界面显示如图5所示，工作状态显示区界面如图6所示；

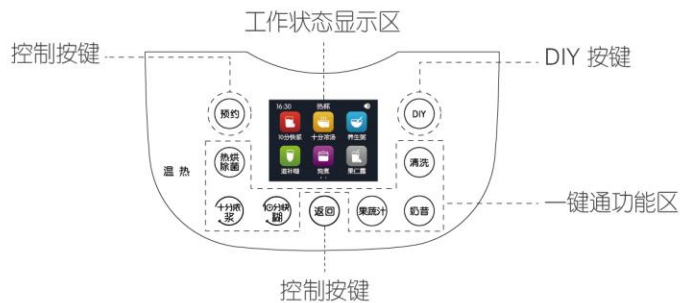


图5 面板界面

### 时钟显示区 杯体类型 语音状态




页面显示

一键功能区

图6 工作状态显示区截图

注：

- 此产品配有不锈钢搅拌热杯和多功能杯两个杯体；
- 选择菜单栏进入，内有时钟预约、语音开关，关于本机可按照说明进行查看和操作；
- 本产品含有智能防溢系统，海拔自动识别记忆，无需手动设置。

### ●一键通功能介绍

通用功能介绍		用于时钟、语音开关的设置调节。
		用于实时时间调节。
		用于对语音的开关调节。
		打开语音播报功能。

通用功能介绍		关闭语音播报功能。
		用于杯体清洗后快速烘干、除菌；清洗杯体后，建议加入 30ml 水至杯体内并取下投料盖，烘干、除菌效果更佳。
		时钟预约功能，用于提前设置产品的完成时间，预约时间为 1-12 小时之间，预约显示时间表示食材制作完成时间（完成时间为实时）；使用“预约”功能时，请先选择一键通功能，如“十分浓浆”，然后再按“预约”键。
		用于快速清洗杯体内壁。
		用于自定义搅拌及加热。
		用于制作果蔬汁。
		用于制作奶昔。
 不锈钢热杯 （最大容量为 1750mL，最小容量为 500mL）		用于快速制作豆浆等；用干豆做豆浆，食材和水比例约为 1:13；用湿豆做豆浆，食材和水比例约为 1:10。
		用于制作全鱼浓汤等各种浓汤；使用本产品制作鱼汤时，因鱼品种和大小有差异，可能存在少量鱼刺鱼骨残留，饮用前请用滤网过滤。
		用于制作养生粥类，如杂粮粥、海鲜粥等；用大米做粥，食材和水比例约为 1:8。
		用于制作各种米糊，如南瓜米糊、黑芝麻糊等；米和水比例约为 1:7。

 不锈钢热杯 （最大容量为 1750mL，最小容量为 500mL）		用于制作大骨汤、银耳汤等；制作过程中食材不搅拌。	
		用于搅拌制作各种果仁露等。	
		用于制作银耳羹等。	
		用于制作各种石斛药膳等。	
		用于制作玉米汁。	
		用于搅拌制作各种味道的冰淇淋。	
		用于搅拌制作各种精力汤。	
		用于制作胡萝卜、土豆、黄瓜丝等	
	 多功能搅拌杯 （最大容量为 1500mL）		用于制作五花肉、牛肉等肉馅。
			用于制作面团，面水比例 2:1。
		用于制作胡萝卜、土豆、黄瓜片等。	



用于制作胡萝卜、白菜馅。



用于打发蛋清、奶油等。

多功能搅拌杯  
(最大容量  
为1500mL)

- 注：1. 不锈钢搅拌热杯和多功能杯各功能食材总量请勿超过杯体最大刻度线；  
2. 具体食材比例搭配请参考食谱；  
3. “10分”指制作时间，数据源自九阳实验室，实际使用环境中可能存在差异。

### ● 启动/取消触摸按键功能介绍



启动 / 取消：用于启动已选择的功能或取消正在运行的功能。若工作过程中需要停止，请再按下“启动 / 取消”键。

## 第四章 使用方法

### ● 不锈钢搅拌热杯安装说明

1. 将热杯投料盖安装在杯盖上并压紧，组成热杯杯盖组件（见图 7-1）；

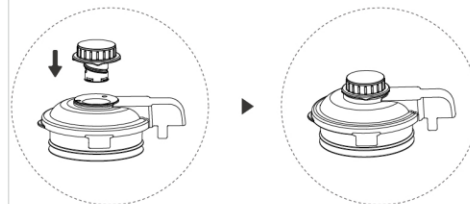


图7-1

2. 将热杯杯盖组件安装到杯体组件上并旋紧，组成不锈钢搅拌热杯组件（见图 7-2）；

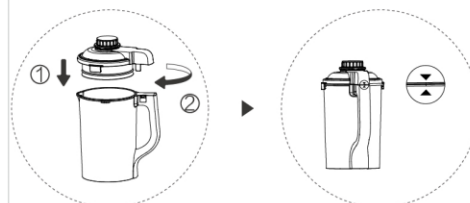


图7-2

3. 将不锈钢搅拌热杯组件安装到主机上（见图 7-3）。

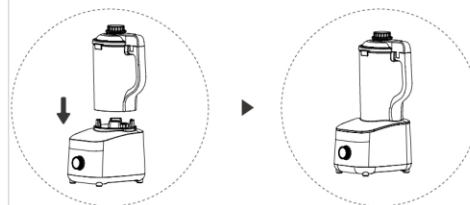


图7-3

### ● 多功能杯安装说明

肉馅 / 菜馅

1. 将绞肉刀放入到多功能搅拌杯中（见图 8-1）；

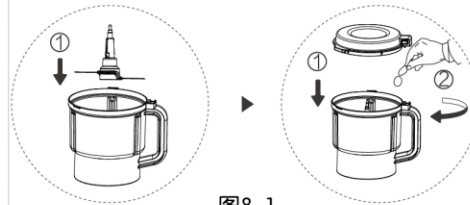


图8-1

- 放入食材，将绞肉和面杯盖安装到杯体组件上并旋紧（如 8-1）；
- 将多功能杯安装到主机上，即可实现绞肉功能（见图 8-2）。

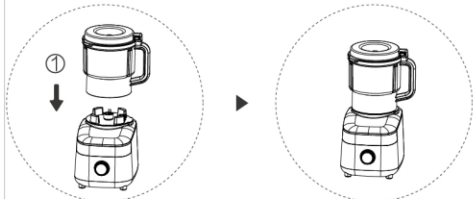


图8-2

注：

- 请选择绞肉和面盖，切勿与切丝切片打发盖混用。
- 绞肉和块状蔬菜时请取掉上刀片，绞叶状蔬菜时请使用上下双刀片。
- 将刀片放入杯体中务必取下刀套。
- 放入绞肉刀，务必扶正绞肉刀，方可盖上杯盖，避免杯盖扣合过程中绞肉刀偏斜。
- 使用过程中，扶住杯盖，可以避免杯体晃动。
- 刀没停稳禁止打开杯盖，杯盖必须旋合到位方可启动机器。
- 如果食材粘在杯体上，请按下启动 / 取消触摸按键，断开电源，用刮刀刮下后再进行加工。
- 绞肉功能不能用来加工冻肉、排骨、干豆、大米等硬食材及水份很多的软食材 / 液体食材。
- 如果产品因食材分布不均匀而抖动过大，请按下启动 / 取消触摸按键，将食材均匀放置在杯体内再加工。
- 常见食材可加工最大容量及功能选择如下表：

食材	建议最小制作量	建议最大制作量	注意事项	绞肉刀安装示意图
肉类	200g	500g	1. 去皮、去骨、去筋，冻肉化冻； 2. 肉块切成 2cm × 2cm × 2cm	取掉绞肉刀上刀片 
块状蔬菜 (如：胡萝卜、土豆)	200g	500g	蔬菜块切成 2cm × 2cm × 2cm	取掉绞肉刀上刀片 
叶状蔬菜 (如：白菜、包心菜)	100g	300g	蔬菜叶切成 4cm × 4cm	安装绞肉刀上刀片 

和面

- 将和面杆放入到多功能杯中（见图 9-1）；
- 将面粉和规定容量的水倒入多功能杯中，将绞肉和面杯盖安装到杯体组件上并旋紧（如图 9-1）；

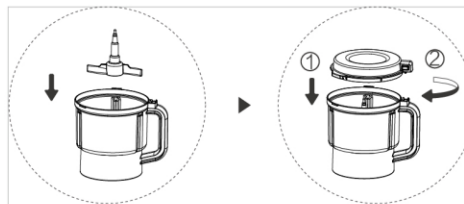


图9-1

- 将多功能杯体安装到主机上，即可实现和面功能（见图 9-2）。

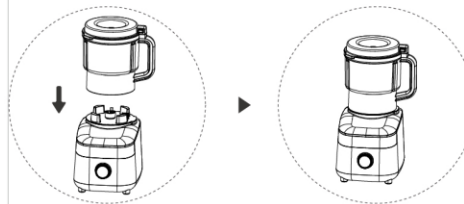


图9-2

注：

- 使用前先将和面杆和多功能杯清洗干净，放入适当面粉和水，按照附表加入面粉和水后，中途无需开盖加水；
- 和面过程中，杯体会略有轻微晃动，用手轻扶杯盖可以避免杯体晃动；
- 不要过量以免损坏机器，如需要和的面较多，需分 2 次或多次搅拌。面、水放好后，关上杯盖后，检查设备配置安全后再通电；
- 如果需要用手调整或取面时，必须先关闭电源停机；
- 不可在和面机内活稀面，以防腐蚀机器；
- 搅拌完成后，需关掉电源，待停机后取面。每次要把残渣清理干净，每次用完后请及时清洗；
- 面粉和水的用量请参照下表：

面粉	加水量			备注
	面条	馒头 / 包子 / 饺子	烧饼 / 馅饼	
1.5 平杯（1~2 人量）	135mL	150mL	165mL	单次和面的面粉最大容量不得超过 3 平杯，最小容量不得小于 1.5 平杯；
2 平杯（2~3 人量）	180mL	200mL	220mL	
2.5 平杯（3~4 人量）	225mL	250mL	275mL	
3 平杯（4~5 人量）	270mL	300mL	330mL	



## 切丝

1. 将切丝刀片固定在切丝切片盘上（见图 10-1）；
2. 将切丝切片打发桶放入到多功能杯中；（见图 10-1）
3. 将安装有刀片的切丝切片盘固定在切丝切片打发桶上（见图 10-1）；

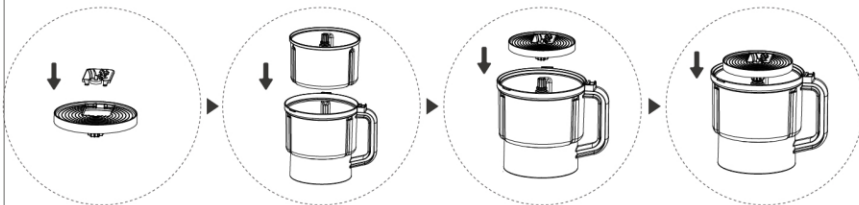


图10-1

4. 将切丝切片打发盖安装到多功能杯上并旋紧，将组装好的多功能杯放到主机上即可实现切丝功能（见图 10-2）；



图10-2

5. 食材由中间进料口进入时可以切长丝，需要注意：

- （1）切丝时请先将食材首尾切掉（见图 10-3）；
- （2）将食材的一端固定在刀盘圆柱状利刃上，推料棒压住食材，然后开机（见图 10-3）；
- （3）在食材切割过程中，请均匀用力推压推料棒，这样切出来的丝连续性较好。

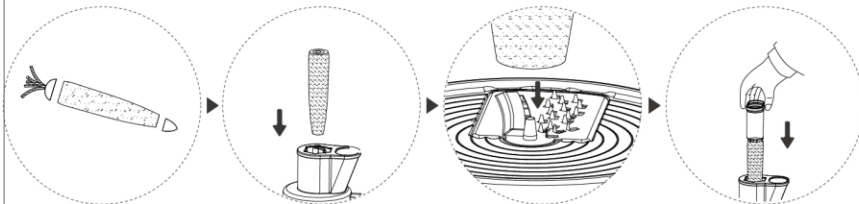


图10-3

6. 食材由侧进料口进入可以切短丝（见图 10-4）。

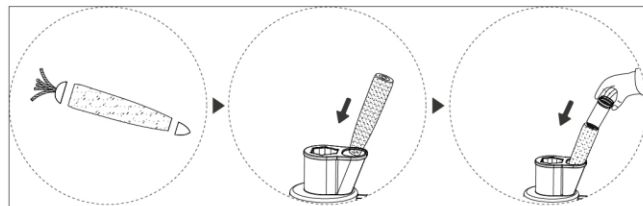


图10-4

## 切片

1. 将切丝刀片拆下替换为切片刀即可实现切片功能，建议使用侧进料口进料。

### 注：

1. 请选用切丝切片打发盖，切勿与绞肉和面盖混用。
2. 切丝切片打发桶放入杯中无法下压，请轻旋切丝切片打发桶上的切丝切片盘。
3. 投入食材请用推料棒按压食材，切勿用手按压。
4. 使用切丝切片功能时，杯体会有晃动，用手扶住杯盖可以避免杯体晃动。
5. 工作完成旋下切丝切片打发盖时，如切丝切片打发桶无法取出，请取下多功能搅拌杯，轻旋杯底部的连接头。
6. 切勿将坚硬物体投入，避免刀片卷刃，或切丝刀片与硬物碰撞，硬物由投料口弹出伤人。

## 打发

1. 将切丝切片打发桶放入到多功能杯中（见图 11-1）；
2. 将打蛋网固定在切丝切片打发桶上（见图 11-1）；

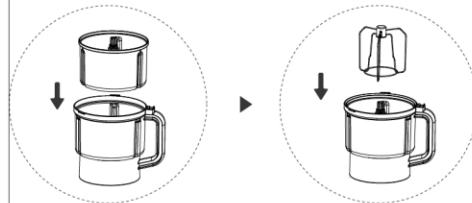


图11-1

3. 将切丝切片打发盖安装到多功能杯上并旋紧，将组装好的多功能杯放到主机上即可实现打发功能（见图 11-2）；

### 注：

1. 请将所有容器，打蛋网擦拭干净，确保无水、无油；
2. 打蛋时，确保蛋白中没有一点蛋黄；
3. 奶油的固化只在数秒中发生变化；为了不过度打发，请从出现花纹阶段开始保持观察，观察到奶油已经打发，请立即按“启动/取消”按键，机器停止工作。

#### 4. 常见食材打发容量如下:

食材	建议最小容量	建议最大容量
蛋清	3个	7个
淡奶油	250mL	750mL



图11-2

#### ● 一键通功能详细使用说明

具体操作步骤（见图 12）:

1. 将装好食材的搅拌杯组件装在主机上并接通电源;
2. 参照食谱轻触一键通区域功能键 或者通过旋钮旋转选

择工作状态显示区功能



3. 按下“启动/取消”按键，进入功能介绍界面;
4. 按下启动/取消”按键，开始制作;
5. 制作完成，并自动进入保温功能;
6. 按下“启动/取消”，可以取消保温。



图12

7. 待食材加工完毕，将杯体从主机上取下，旋开杯盖然后倒出食物（操作步骤见图 13）。

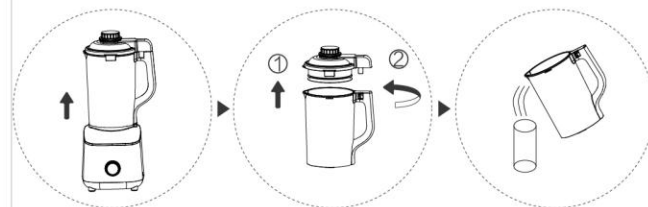


图13

注:

1. 加入食材量请勿超过说明书及食谱要求;
2. 使用不锈钢搅拌热杯加热工作完成后，产品会自动进入保温状态，界面显示 ;
3. 一键通功能速度、时间和温度已设置成理想状态，不可进行调节。

#### ● DIY 功能使用说明

功能操作（见图 14）



1. 将食材装入已清洗好的热杯中，然后将热杯组件装在主机上并接通电源;
2. 轻触 键，进入 DIY 功能界面;
3. 旋转旋钮选择 功能键，按下“启动/取消”进入加热功能时间和温度设置界面。
4. 调整加热时间和温度;
5. 按下 开始制作;
6. 制作完成自动进入保温;
7. 按下 取消保温，即可倒出食物。



注：使用不锈钢搅拌热杯时若中途需要停止加热，请按下“启动/取消”键。

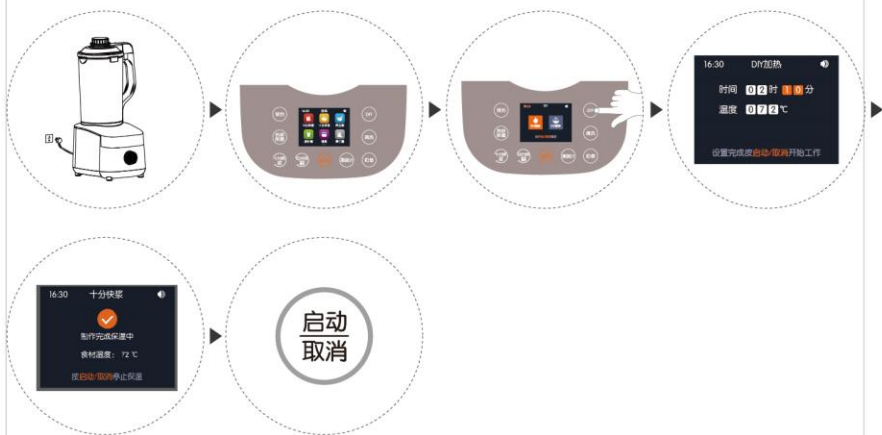


图14

5. 待食材加工完成后，倒出食物删除。

### DIY搅拌 功能操作 (见图 15)

1. 将食材装入已清洗好的搅拌杯中，将杯盖组件安装到杯体组件上并旋紧，然后将杯体组件装在主机上并接通电源；
2. 轻触 **DIY** 键，进入 DIY 功能界面；
3. 旋转旋钮选择 **DIY搅拌** 功能，按下“启动/取消”进入档位调节界面。

注：速度由慢到快依次为 1 档、2 档、3 档...9 档、H 档，速度增加至 H 档后循环到 1 档。

4. 按下“启动/取消”按键开始制作；

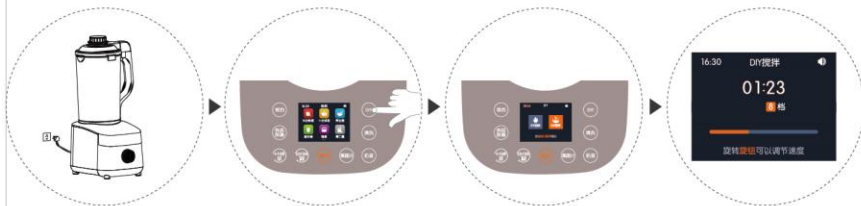


图15

5. 待食材加工完成后，倒出食物。

注：1. 若中途需要停止搅拌，请按下“启动/取消”键；

2. 如发生刀片卡死现象，请按下“启动/取消”键，再重新调高工作档位来增加运行速度或者将食材切成小块。

### 时钟调节 功能使用说明 (见图 16)



1. 将食材装入已清洗好的搅拌杯中，将杯盖组件安装到杯体组件上并旋紧，然后将杯体组件装在主机上并接通电源；
2. 旋转旋钮，选择 **设置** 功能，按下“启动/取消”进入设置界面；
3. 旋转旋钮选择 **时钟调节** 功能，按下“启动/取消”进入时钟调节界面，时间设置完成后按下“启动/取消”，实时预约功能完成，轻触 **返回** 按键返回主页面。
4. 选择一键通功能键，按下“启动/取消”，机器进入预约制作状态。到达预约时间，食材加工完毕，倒出食物。





图16

注:

1. 时钟调节为实时, 且为 24 小时制, 如想预约下午 4 点制作完成玉米汁, 请将时间设置为 16:00。
2. 在进行时钟设置时, 旋转旋钮选择时或者分 (如图 17), 按下“启动/取消”进入时或者分的设置, 旋转旋钮可以调节时或者分, 按下“启动/取消”时钟设置完成。



图17

●  功能使用说明 (见图 18)

语音开关




1. 将食材装入已清洗好的搅拌杯中, 将杯盖组件安装到杯体组件上并旋紧, 然后将杯体组件装在主机上并接通电源;
2. 旋转旋钮, 选择  功能, 按下“启动/取消”进入设置界面;
3. 旋转旋钮选择  功能, 按下“启动/取消”进入语音调节界面, 旋转旋钮选择语音的开或者关, 语音开关功能完成, 轻触  按键返回主页面。



图18

## 第五章 清洁和保养

1. 产品使用后, 请及时断开电源并清洗产品。
2. 请勿使用钢丝球、研磨性清洁剂或腐蚀性液体 (如汽油、丙酮) 清洁本产品。
3. 主机、不锈钢搅拌热杯、多功能搅拌杯外部可用湿布擦拭。请勿将主机、不锈钢热杯、多功能搅拌杯放在水或其他液体中冲洗、浸泡或喷淋, 以免器件损坏或产品漏电 (见图 19 (a)、(b)、(c))。
4. 杯体及与食品接触部件用清水进行清洗 (见图 19 (d))。排空杯体和清洗部件时, 请小心操作, 务必注意锋利的刀刃, 以免割伤 (可佩戴保护手套)。
 

注: 发生黏糊情况时可杯体从主机上取出, 建议往杯体内添加适量温水浸泡后再进行清洁。
5. 快速清洗: 在杯体中加入适量清水, 安装好杯盖和投料盖, 将杯体安装到主体上; 接通电源, 选择“清洗”功能, 按下“启动/取消”键开始自动清洗; 清洗完毕后, 断开电源, 取下杯体, 打开杯盖将水倒出, 将杯体擦干或用“热烘除菌”功能烘干。
 

注: 若接触肉类等较油腻的食材, 建议用洗碗帕和洗洁精进行手工清洗。
6. 收纳储存时, 请确保产品清洁、干燥, 并放置于干燥、通风、避免阳光直射照射处。

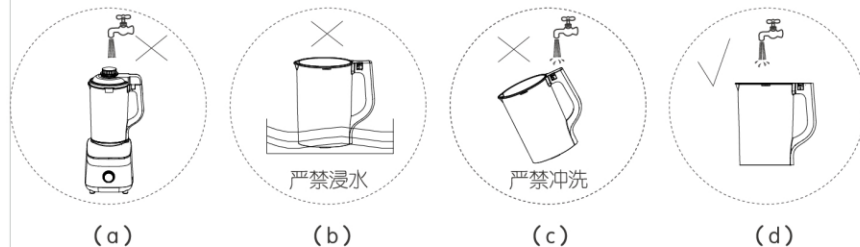


图19



## 第六章 故障分析与排除

故障现象	原因分析	故障排除
指示灯不亮	1. 电源线未插好 2. 杯体与主机没有装配好	1. 检查电源线并保证插好 2. 保证搅拌杯体与主机配合好
指示灯亮 产品不工作	产品本身故障	送当地售后服务部维修
加热不停止	产品本身故障	送当地售后服务部维修
溢锅	1. 选择功能键不合适 2. 防溢电极表面有残渣 3. 加入物料量和水量过多或过少 4. 产品本身故障	1. 按食谱或说明书选择对应的功能 2. 清洗杯盖 3. 按食谱配方或说明书要求操作 4. 送当地售后服务部维修
粘稠	1. 内杯未清洗干净 2. 加料太多 3. 选择功能键不合适	1. 将搅拌杯清洗干净 2. 按食谱配方操作 3. 按食谱或说明书选择对应的功能
加工时间过长	电压过低	使用稳压器
“E00”报警	杯盖防溢电极有杂物	清洗杯盖
“E02”报警	杯盖没有安装到位	重新旋紧杯盖
“E03”“E04”报警	电压异常	使用稳压器
“E08”报警	电机温度过高	拔下插头等待 1 小时后，重新通电启动，如故障仍未解除，请送当地售后服务处维修
“E10”报警	加入食材过多 搅拌杯未加水 选择功能键不合适 产品本身故障	清理杯中食材，加入清水重新启动 ①如能正常工作，请按食谱或说明书要求加入食材并选择对应功能； ②如不能正常工作，请送当地售后服务部维修
“E19”报警	杯体内温度超过 80℃，此时执行加热食谱，可能导致沸腾飞溅	杯内食材和水温度较高，请更换为常温食材或加冷水后，重新启动工作
“E21”报警	电机过温保护	1. 电机工作异常。遇到此报警，烹饪过程被中断，不能继续 2. 有可能是电机温度过高，温控器保护了。需将机器静置 1-2 小时后，电机降温后，才可继续工作

故障现象	原因分析	故障排除
“E22”报警	电机堵转保护	清理杯中食材，加入清水重新启动 ①如能正常工作，请按食谱或说明书要求加入食材并选择对应功能 ②如不能正常工作，请送当地售后服务部维修
“E01”“E05”“E06” “E07”“E09”“E11” “E12”“E13”“E23” 报警	产品本身故障	拔下电源等待 1 分钟后，重新通电启动一次，如故障仍未排除，请送当地售后服务部维修

注：· 如问题不能解决，切勿私自拆卸机器，请送当地售后服务部进行维修，详情请查阅说明书中“售后服务”相关内容或拨打阳光服务热线：400-6186-999 进行咨询。  
· 以上内容如因型号或零部件变更与实物不符，请以实物为准，恕不另行通知，敬请谅解！

## 第七章 产品基础信息和装箱明细

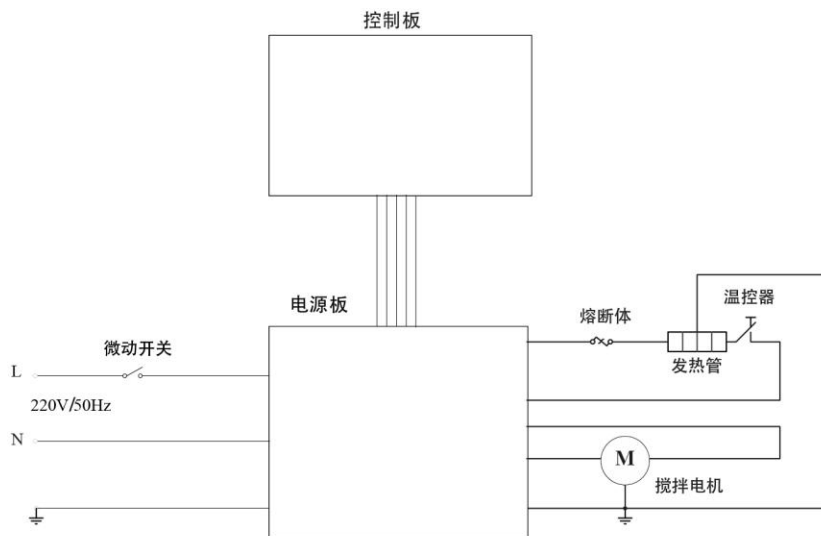
执行标准	GB 4706.1-2005、GB 4706.19-2008、GB 4706.30-2008						
产品尺寸（长×宽×高）	290mm×250mm×510mm						
产品净重	约 7.0kg						
技术参数	额定电压	220V					
	额定频率	50Hz					
	加热功率	1600W					
	搅拌功率	800W					
额定容量	不锈钢搅拌热杯	1750mL（冷饮）/1400 mL（热饮）					
	多功能杯	1500mL					
装箱明细	静音高速破壁机	说明书	食谱	量杯	搅拌棒	清洁刷	面粉量杯
	1台（含主机1个，不锈钢搅拌热杯1个，多功能杯1个）	1本	1本	1个	1个	1个	1个

注：

· 本产品的部分参数可能会有变更而未及通知，不便之处，敬请谅解。



## 第八章 电气原理图



## 有害物质限制使用标识表

有害物质的名称和含量表

部件名称	有害物质					
	铅 (Pb)	汞 (Hg)	镉 (Cd)	六价铬 (Cr(VI))	多溴联苯 (PBB)	多溴二苯醚 (PBDE)
与食品接触的配件 (杯体、杯盖等)	○	○	○	○	○	○
橡胶件 (密封圈、脚垫等)	○	○	○	○	○	○
非阻燃塑料结构件 (搅拌棒、按键*等)	○	○	○	○	○	○
不锈钢结构件 (搅拌刀、垫片等)	○	○	○	○	○	○
其它金属结构件 (轴套、装饰件*等)	○	○	○	○	○	○
标准件 (螺钉、垫圈等)	○	○	○	○	○	○
玻璃杯*	○	○	○	○	○	○
阻燃塑料结构件 (底座、电机支架*等)	○	○	○	○	○	×
电器件、印刷线路板组件 (PCB板、电容、变压器等)、电热器、电机、电源线、线束	×	○	×	○	○	×

○：表示该有害物质在该部件所有均质材料中的含量均在GB/T 26572规定的限量要求之下。

×：表示该有毒有害物质至少在该部件的某一均质材料中的含量超出GB/T 26572规定的限量要求。“×”的部件表明，由于目前全球的技术和工艺水平限制而无法实现非环保类物质或元素的完全替代，后续随着技术上的改进将逐步改进。

\*：表示仅部分型号产品含该部件。



有害物质限制使用标志

环保使用期限10年：表示本产品中含有的有害物质不会发生外泄或突变，用户在产品说明书所述情况下正常使用本产品不会对环境造成严重污染或对其人身、财产造成严重损害的期限。

箭头循环标志：表示本产品可回收利用。超过使用期限或经过维修无法正常工作后，不应被随意丢弃，请交由正规回收渠道以及有废弃电器电子产品处理资格的企业处理，正确的处理方法请查阅国家或当地有关旧电器电子产品的处理规定。

以上标识均依据中国有害物质限制管理办法及其配套标准SJ/T 11364要求执行。

本产品长期使用不会对人体产生危害，请放心使用。

## 食品接触材料信息表

请根据说明书要求正常使用本产品。

本产品符合相应食品安全国家标准要求，食品接触材料及其执行标准的符合性信息说明如下：

食品接触用材料		执行标准	符合标准情况	备注
金属	不锈钢06Cr19Ni10 (杯体、发热盘、螺杆、刀片等)	GB 4806.9-2016	符合	
	不锈钢12Cr13 (刀盘、搅拌轴等)			
	不锈钢12Cr17Ni7 (刀片、刀轴等)			
	不锈钢10Cr17 (绞肉刀等)			
	不锈钢30Cr13 (绞肉刀等)			
	不锈钢022Cr19Ni10 (螺杆等)			
	不锈钢Y12Cr18Ni9 (刀轴等)			
	不锈钢019Cr19Mo2NbTi (刀盘等)			
	不锈钢 (材料成分C、Si、Mn、Ni、Cr分别为：0.12%、1.00%、2.0%~4.5%、6.0%~8.0%、16.0%~18.0%) (刀轴等)			
	压铸铝合金 (材料成分Cu、Ni、Sn、Pb含量均小于0.1%，Si、Zn、Fe、Ti含量分别小于：1%、0.4%、0.8%、0.2%，Mg、Mn含量分别为：2.5%~4%、0.4%~0.6%) (饺子皮模头等)			
塑料	ABS (刮刀、搅拌棒、进料筒等)	GB 4806.7-2016	符合	
	AS (搅拌杯、量杯、上盖等)			
	PA (刀架、模头盖、耐磨垫片等)			
	PBT (榨汁网主体等)			
	PC (搅拌杯、量杯、投料盖、进料筒、挤汁器等)			
	PMMA (螺杆等)			
	POM (搅拌器、模头、刀杆、连杆、耐磨垫片等)			
	PP (搅拌杯盖、量杯、接汁杯等)			
	PPE (投料盖、搅拌杯盖等)			
	PS (搅拌杯、接汁杯、果渣桶等)			
	PTFE (垫片等)			
改性PCT (冷搅拌杯、榨汁器等)				
PET (配合改性PCT用于有颜色的冷搅拌杯、榨汁器等)				
陶瓷 (螺杆等)	GB 4806.4-2016	符合		
橡胶 (密封圈、垫圈、套管等)	GB 4806.11-2016	符合		
玻璃 (接汁杯、搅拌杯等)	GB 4806.5-2016	符合		

注：本系列产品包含以上食品接触材料，部分机型可能不含个别材料，请以实际产品为准。

## 售后服务

- 01 服务条款**
- 1 本产品执行全国新三包规定，整机包修1年，电机终身保修。三包有效期自开具发票之日计算，三包范围仅限家庭使用。  
(注：详细服务政策请咨询当地售后门店或九阳售后服务400热线。)
  - 2 购机发票作为产品三包凭证。
  - 3 九阳用户尊享产品服务过程中的免费保洁、保养、检测服务。
- 02 非三包范围**
- 1 消费者因搬运、使用、维护、保管不当造成产品损坏；
  - 2 非我公司指定的维修点安装、维修造成损坏的(包括消费者自行安装或拆卸修理的)；
  - 3 无有效发票或购买证明的，且无法证明属于三包期内的；
  - 4 发票与实物不符或涂改的；
  - 5 因不可抗拒的自然灾害造成损坏的；
  - 6 超过三包期的；
  - 7 使用环境(如电压、湿度、温度、通风条件等)不符合产品说明书的表述，造成损坏的；
  - 8 超出九阳上门服务范围的，顾客要求必须上门的。
- 03 服务网点查询**
- 1 请在微信中搜索“九阳”并关注，进入后点击右下方的“我”，然后选择“网点查询”进入查询即可。
  - 2 请登录九阳网络客户服务中心：<http://kf.joyoung.com>查询。
  - 3 请拨打九阳阳光服务热线：400-6186-999查询。