

L18-Y95 高速破壁机

尊敬的用户：

感谢您使用九阳高速破壁机。本说明书适用于 L18-Y95 产品，书中所有内容仅供用户使用和维护时参考，未尽事宜，欢迎向本公司的客户服务部门咨询。

本产品与食品接触配件均符合相应法律法规和标准要求，请放心使用。

愿九阳产品给您的生活带来温馨、便捷与健康。

目录

第一章	安全注意事项	1
第二章	产品部件名称	3
第三章	产品使用方法	4
第四章	清洁和保养	6
第五章	故障分析及排除	7
第六章	产品基础信息和装箱明细	8
第七章	电气原理图	8
	食谱	9
	有害物质限制使用标识表	9
	食品接触材料信息表	10
	售后服务	10

第一章 安全注意事项



警告：对可能导致人员危险、重伤、重大财产损失的风险要警惕。

1. 产品运行前，请确认杯盖旋转到位。
2. 产品运行中，严禁打开杯盖。
3. 请小心蒸汽口、热杯体，以免发生烫伤。
4. 请勿将热杯浸入水中。
5. 热的液体倒入杯体时，由于快速蒸发，应小心热蒸汽从杯盖中喷出。

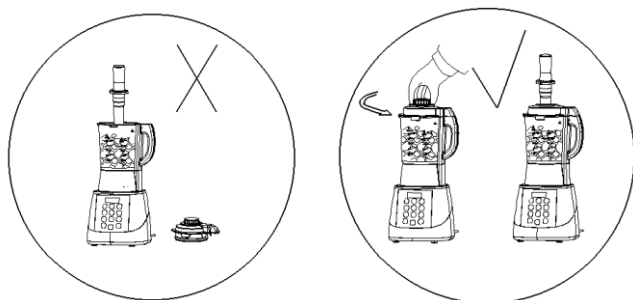


注意：对可能导致人员受伤或物品损害的风险要关注。

1. 本产品仅适于家庭使用，请勿作为其他用途。
2. 本产品仅限中国大陆海拔 2000 米以下地区使用。
3. 本产品为 I 类电器，使用前请确保接地线接地良好，以免发生漏电事故。
4. 本产品不打算由存在肢体、感官或精神能力缺陷或缺少使用经验和知识的人(包括儿童)使用，除非有负责他们安全的人对他们进行与器具使用有关的监督或指导。应照看好儿童，确保他们不玩耍本产品。
5. 本产品输入电压/频率为 220V/50Hz，接通电源前，请检查是否与当地电压相符。高或低于该电压可能会影响产品性能或损坏电器元件，建议使用稳压器，以确保产品正常使用。
6. 本产品仅限于与配套的(包括产品本身配置的和本公司独立出售的)连接器、主体等部件一起使用，请勿使用非配套的部件，以免影响产品性能或发生事故。
7. 使用前请检查主体、杯体等部件是否完好。如发现损坏，请停止使用并及时与本公司客户服务部门联系。请勿自行拆卸修理，以免影响产品性能或发生事故。
8. 如果电源软线损坏，为了避免危险，必须由制造商、其维修部或类似部门的专业人员更换。
9. 请勿用湿手插、拔电源插头，以免触电。断开电源时，请用手握住插头拔出，请勿拉扯电源线；请勿将电源线碰到尖锐的棱边、尖角等物，以免损坏漏电。
10. 使用本产品时，请将其置于平稳的台面上。请勿在倾斜、不稳定的台面上或在地毯、毛巾、塑料、纸等易燃物品上操作本产品，并请远离台面边缘，以免产品倾倒或发生事故。
11. 禁止空载(杯中无食材)或超载(食材量超过额定值)使用本产品。
12. 本产品的调时、调速、调温功能仅适用于 DIY 食谱制作。
13. 本产品可配合专用的干磨杯部件用于干磨，严禁将搅拌杯体用于干磨。
14. 接通电源前，请确认开关处于关闭状态，并且杯体及其他部件已安装到位，以免产品不通电或造成人身伤害。
15. 在更换部件或接触运动部件前要关掉电源开关并断开电源。
16. 产品工作时，严禁移动产品、提起杯体或触碰刀片、电机等可动部件，以免造成人身伤害或损坏产品。
17. 在拆、装、调校或清洗本产品的任何部件之前，请关闭开关、断开电源，以免产品漏电或意外启动。
18. 产品工作时，严禁打开杯盖添加食材，以免发生喷溅烫伤。可打开杯盖中间的投料盖，

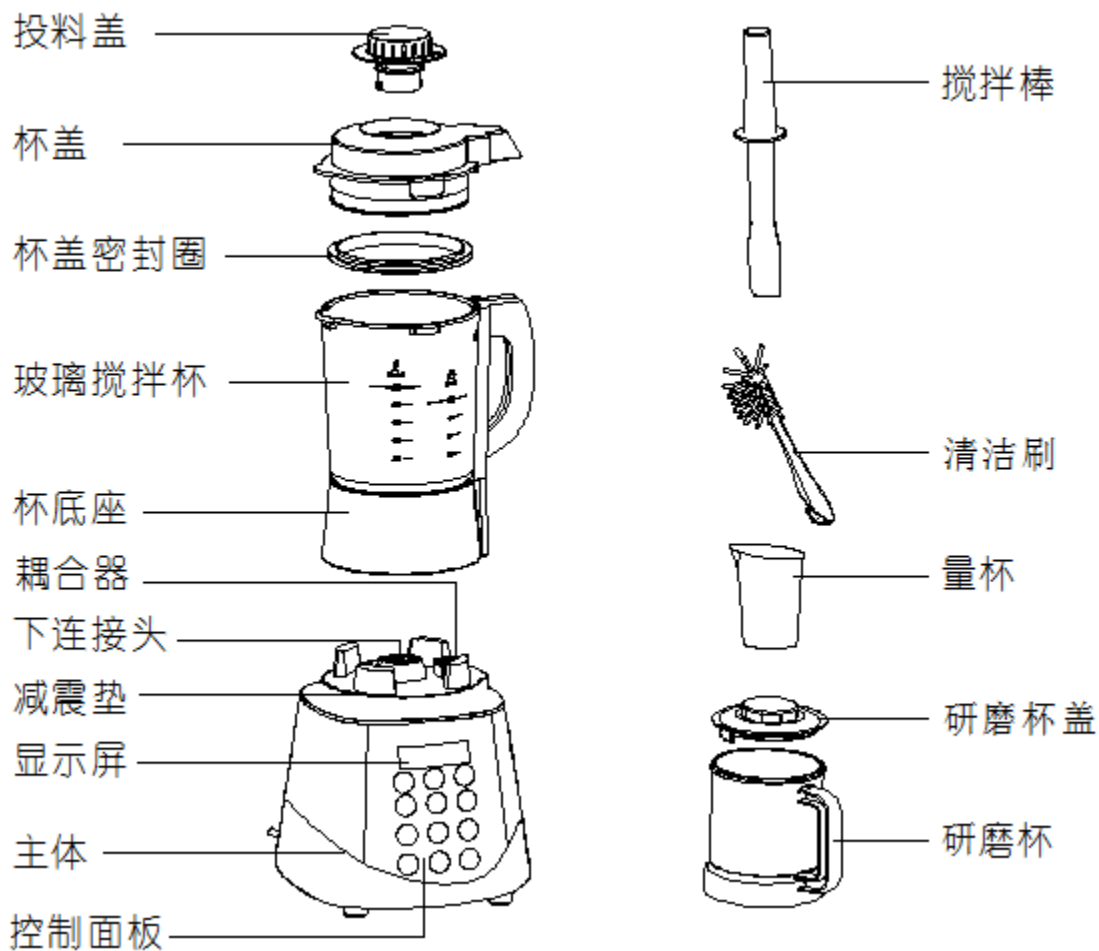
通过投料孔添加食材。

19. 严禁将搅拌棒直接伸入杯体中使用，以免损坏刀片、电机或发生事故（见图 1）。可打开杯盖中间的投料盖，将搅拌棒穿过投料孔使用（见图 2）。



20. 本产品连续搅拌时间不得超过 6 分钟（各程序运行时间参考食谱说明及显示屏指示），每次搅拌后需停机 1 分钟；以上为一个周期，连续工作 3 个周期后，必须断开电源，冷却 15 分钟后再工作，以保证产品寿命。
21. 本产品连续加热时间不得超过 40 分钟。如果在制作热饮时断电，重新通电前，请更换食材重新制作，以免造成粘糊。
22. 在产品工作过程中若有液体溢出，请及时清理，避免液体溢出至连接器处。
23. 如果刀片被卡住，请先关闭开关、断开电源，再进行清理，以免发生伤害事故或损坏产品。
24. 产品加工完毕，发出 5 声“嘀”提示音，请先断开电源，再取下杯体、杯盖等部件，以免发生事故。
25. 如果产品运行时突然停止工作，可能是电机过热触发的自我保护行为，请断开电源，冷却 20~30 分钟后方可使用。
26. 本产品采用智能芯片控制，粉碎时出现间歇性忽快忽慢的声音属正常现象。
27. 杯体及与食品接触部件请用清水进行清洗。排空杯体和清洗部件时，请小心操作，务必注意锋利的刀刃，以免割伤（可佩戴保护手套）。热杯使用完毕后加热元件表面仍有余热，请冷却后再进行清理。
28. 严禁冲洗**热杯**手柄及杯底耦合器，以免发热盘进水，损坏产品或发生事故。
29. 严禁**热杯**手柄及主体耦合器进水；如果进水，必须擦干或晾干后才能使用。
30. 请勿将本产品任何部件放入洗碗机、微波炉、消毒柜或超过 60℃ 的热水中清洗或消毒，亦勿使用其他设备加热，以免部件变形或损坏。
31. 请勿将本产品置于高温、强磁、易燃易爆气体（如天然气、沼气等）等环境中，以免部件工作异常或发生事故。
32. 无人使用时请关闭开关、断开电源，以免产品发生短路。
33. 丢弃本产品 and 产品包装时，请交由有相关资质的部门回收，丢弃时请剪断电源线。
34. 本产品的高速搅拌时会产生一定程度的机械噪声，打扰之处，敬请谅解。
35. 如需处理如杏仁、花生等油性食材，请烘干、晒干或炒干。
36. 体积大或者长条状的食材应分成单边不大于 3cm 的小块或长度不大于 4cm 的小段。

第二章 产品部件名称

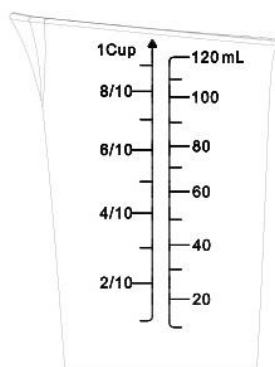


注：产品图片请以包装内实物为准。

● 常见食材重量参照表

量杯——常见食材参照表

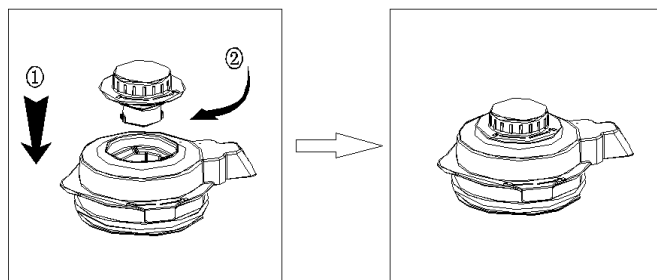
食材	1杯量	克数(g)
黄豆	1杯	90
大米	1杯	110
小米	1杯	120
红豆	1杯	100
绿豆	1杯	100
黑芝麻	1杯	80
白芝麻	1杯	80
燕麦	1杯	100
花生	1杯	80
腰果	1杯	70



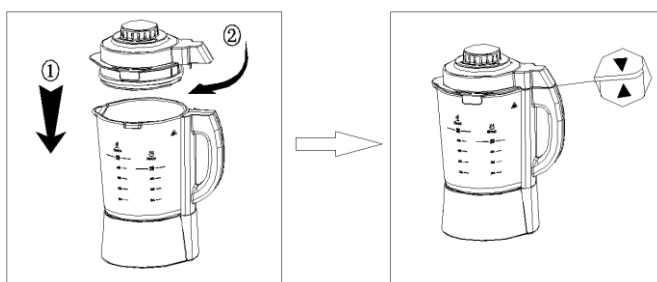
第三章 产品使用方法

● 玻璃搅拌杯安装说明

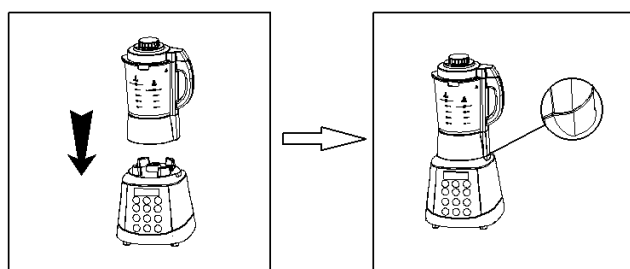
1. 将投料盖安装在杯盖上并旋紧，组成杯盖组件；



2. 将杯盖组件安装到杯体上并旋紧，组成热杯组件；

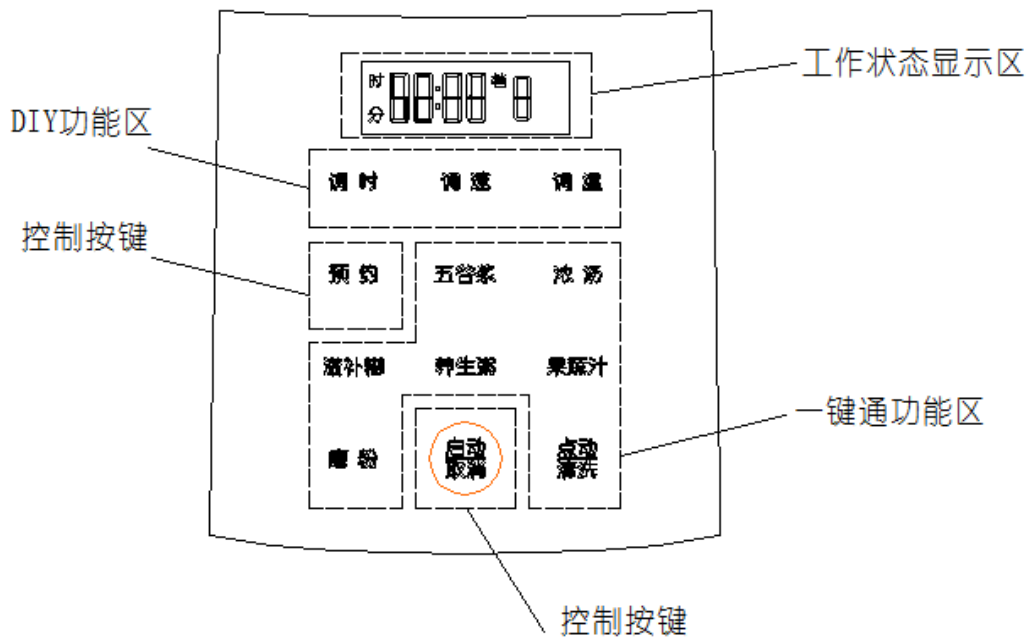


3. 将热杯组件安装到主机上。

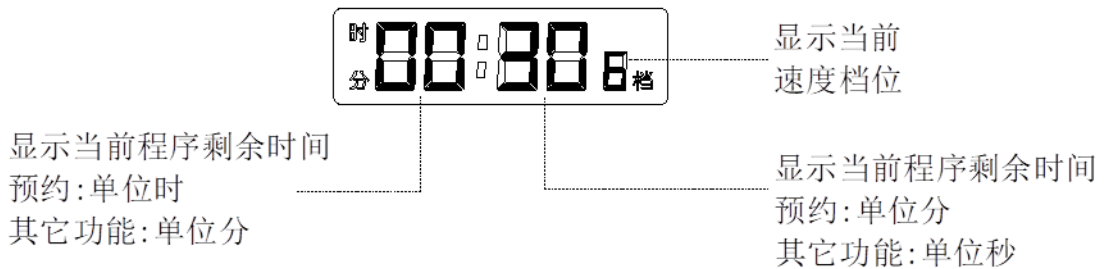


●使用说明



●界面各区域功能介绍：



●工作状态显示区介绍:



●一键通功能介绍:

功能介绍		粉碎杯体	玻璃搅拌杯 (带加热功能)	研磨杯	备注
					玻璃搅拌杯: 冷饮最大容量为 1750ml 热饮最大容量为 1400ml
一键通功能介绍	五谷浆	√	×	用于干豆做豆浆，食材和水的比例约 1:8 用于湿豆做豆浆，食材和水的比例约 1:6	
	浓汤	√	×	用于制作鱼汤、浓汤等，如鲫鱼汤，单条鱼重量最大不能超过 300g	
	滋补糊	√	×	用于制作黑芝麻糊、米糊等各类营养糊	

	养生粥	√	×	用于制作小米海鲜粥、白米粥等
	果蔬汁	√	×	用于制作各种果蔬汁、奶昔，如精力果蔬汁、橙汁等
	磨粉	×	√	用于制作黄豆粉、芝麻粉、田七粉等，制作粉料前需将黄豆、芝麻烤熟，制作的粉料更香
	点动清洗	√	×	用于快速清洗杯体内壁及坚硬食材初粉碎等；用于粉碎时，食材和水总重量请勿超过搅拌杯体最大刻度线
DIY 功能 区	调时	√	×	1 分钟内，每按一次按键增加 5 秒，时间大于 1 分钟后每按一次按键增加 10 秒，最大 6:00，超过 6:00 后显示为 0:00；此键支持长按快速增加，长按超过 1.2 秒后开始快速增加，开始后每 0.2 秒增加一次；功能运行过程中时间不可调。
	调速	√	×	速度最低档为 1 档，最高档为 H 档，每按一次按键增加 1 档。LED 速度显示内容为：1、2、3、4、5、6、7、8、9、H。速度可循环调整。速度选择完毕后一定要选择对应的时间，如果时间为 0:00 将无法启动，调整时间和速度没有先后之分，电机运转过程中不可以调整速度。
	调温	√	×	只有在选择“加热”功能时被唤醒，其他状态按下时无效 默认温度为 70℃，调节范围为 40-100℃，调节步长为 1℃。

注：

- 一键通功能程序定义的运行速度和时间已设置成理想状态，不需要再进行调节。
- 各功能食材总量请勿超过搅拌杯最大刻度线。

●控制触摸键功能介绍：



启动/取消：用于启动已选择的功能或取消正在运行的功能。



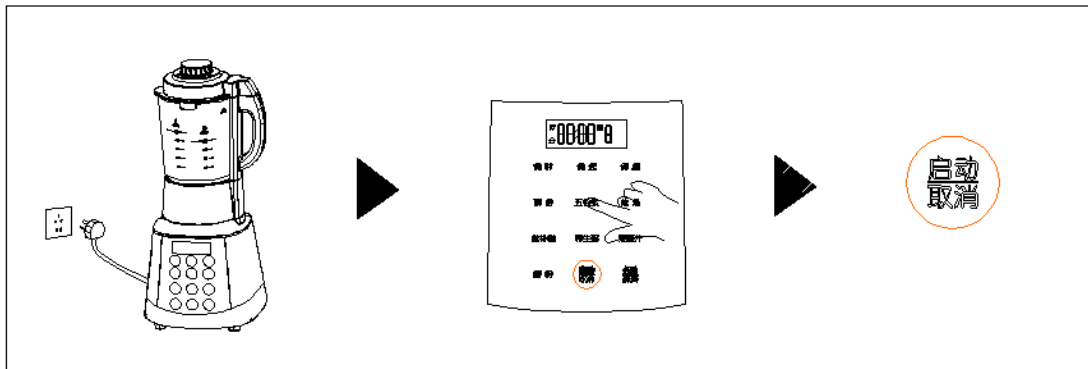
预约：在选择加热功能后可预约，预约时间为 1-12 小时，预约时间为功能完成时间。预约状态下，通过“调时”、“预约”可以调节预约时间，每按一次按键调整“30 分钟”。调节范围为 1~12 小时，可以循环往复。

注：

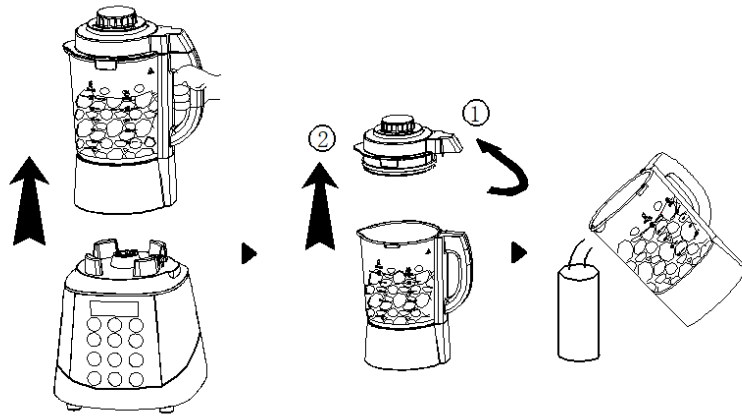
- 预约只适用于需要加热的功能，如五谷浆、滋补糊、养生粥、浓汤。

●一键通功能详细使用说明：

1. 将装好食材的搅拌杯组件装在主机上并接通电源。
2. 选择食谱对应的功能按键，如“五谷浆”键。
3. 按下“启动/取消”键，产品开始运行。

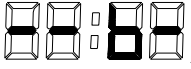


4. 待食材加工完毕，倒出食物。



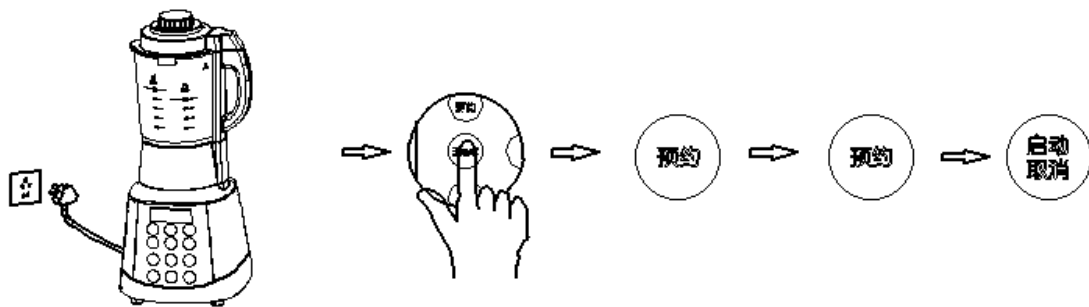
注:

- 加入食材量请勿超过说明书及食谱要求;
- 产品工作过程中, 除“启动/取消”键外, 按其它按键无反应属正常现象;

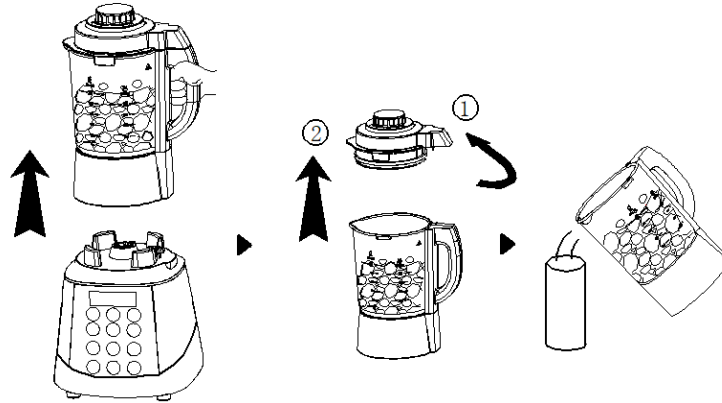
• 使用玻璃搅拌杯制作食物, 制作完成后, 产品会自动进入保温状态, 界面显示 , 最长保温时间 4 小时。

● 预约功能详细使用说明:

1. 将装好食材的搅拌杯组件装在主机上并接通电源。
2. 选择食谱对应的功能按键, 如“五谷浆”键。
3. 按下“预约”键, 默认预约时间为 1 小时, 再次按下“预约”或“调时”键调节预约时间, 每按一次加减 0.5 小时, 可以长按快速调节。
4. 按下“启动/取消”键, 产品进入预约状态。



5. 待食材加工完毕, 倒出食物。

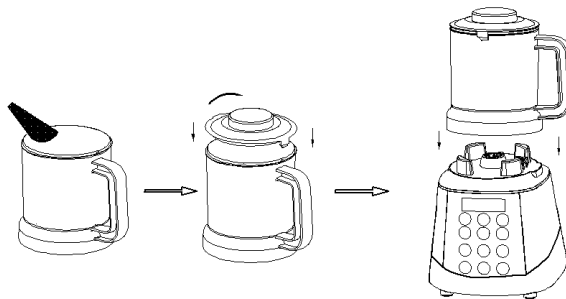


注：

- 预约功能只适用于带加热的功能（五谷浆、浓汤、养生粥、滋补糊）；
- 加入食材量不能超过说明书及食谱要求；
- 预约时间范围在 1~12 小时之间，预约显示时间表示食物制作完成时间。

●研磨杯使用方法：

1. 将食材放入研磨杯中，盖上研磨杯盖，并顺时针旋紧，直到听到“咔”一声，旋转对位标识位置。
2. 将装好食材与研磨杯盖的研磨杯组件装在主机上并接通电源。



3. 根据使用的主机选择具体操作方法：

- A. 选择“磨粉”功能，按下“启动/取消”键，产品开始运行。
- B. 使用 DIY 功能时，建议设置：转速 7 档，时间 60 秒。

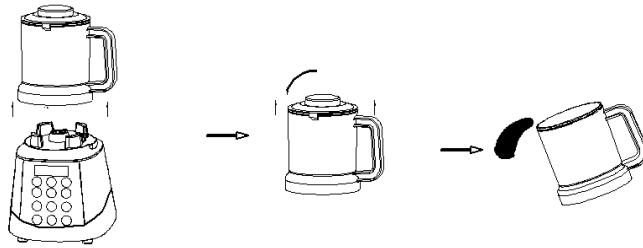
注：

- 冰糖等食材推荐时间为 30 秒
- 以最长工作 60 秒停机 1 分钟为一个周期；连续工作 3 个周期后，必须停机 60 分钟，待电机冷却后再工作。

4. 待食材加工完毕，倒出食物。可用清洁刷清理粘连在杯体上的粉末。

注：

- 如若 1 个工作周期结束，食材粉碎效果不理想，可适当增加工作周期。
- 若工作未到 60 秒，您对粉碎效果已满意，请按下“启动/取消”停止。



第四章 清洁和保养

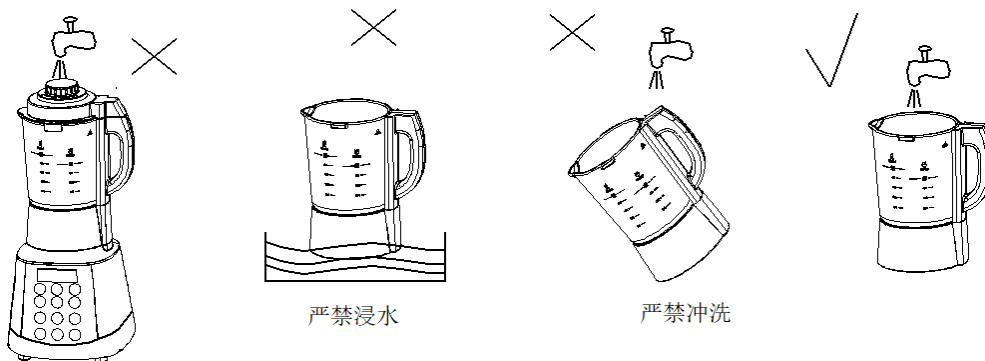
1. 产品使用后，请及时断开电源并清洗产品。
2. 请勿使用钢丝球、研磨性清洁剂或腐蚀性液体（如汽油、丙酮）清洁本产品。
3. 主体和杯体外部可用湿布擦拭。请勿将主体和玻璃搅拌杯放在水或其他液体中冲洗、浸泡或喷淋，以免器件损坏或产品漏电。（如图三、图四、图五）
4. 杯体内部及与食品接触部件请用清水冲洗（如图六），并及时擦干或晾干。请小心操作以免割伤（可佩戴保护手套）。

注：发生黏糊情况可自行清洁，不影响正常使用。（备注请用小一号字体，前面相对空两个汉字）

5. 快速清洗：在杯体中加入适量清水，安装好杯盖和投料盖，将杯体安装到主体上；接通电源，选择“点动/清洗”功能，按下“启动/取消”键，工作 5~10 秒；清洗完毕，断开电源，取下杯体，打开杯盖将水倒出，将杯体擦干或晾干。

注：若接触肉类等较油腻的食材，建议用洗碗帕和洗洁精进行手工清洗。

6. 收纳储存时，请确保产品清洁、干燥，并放置于干燥、通风、避免阳光直接照射处。
7. 器具再次使用前必须擦干器具插座。



第五章 故障分析及排除

故障现象	原因分析	故障排除
指示灯不亮	1、电源线未插好 2、杯体与主机没有装配好	1、检查电源线并保证插好 2、保证搅拌杯体与主机配合好
指示灯亮产品不工作	产品本身故障	送当地售后服务部维修
加热不停止	产品本身故障	送当地售后服务部维修
溢锅	1、选择功能键不合适 2、防溢电极表面有残渣 3、加入食材量和水量过多或过少	1、按食谱或说明书选择对应的功能 2、清洗杯盖 3、按食谱配方或说明书要求操作

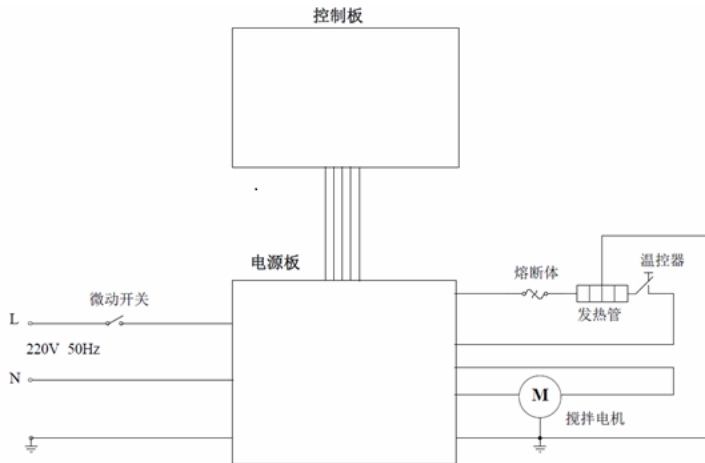
	4、产品本身故障	4、送当地售后服务部维修
粘糊	1、内杯未清洗干净 2、加食材太多 3、选择功能键不合适	1、将搅拌杯清洗干净 2、按食谱配方操作 3、按食谱或说明书选择对应的功能
加工时间过长	电压过低	使用稳压器
“E00”报警	杯盖防溢电极有杂物	清洗杯盖
“E02”报警	杯盖没有安装到位	重新旋紧杯盖
“E03” “E04”报警	电压异常	使用稳压器
“E08”报警	电机温度过高	拔下插头等待1小时后,重新通电启动,如故障仍未解除,请送当地售后服务处维修
“E10”报警	1、食材过多 2、搅拌杯未加水 3、选择功能键不合适 4、产品本身故障	清理杯中食材,加入清水重新启动 ① 如正常工作,请按食谱或说明书要求加入食材并选择对应功能 ② 如不能正常工作,请送当地售后服务部维修
“E19”报警	杯内温度超过80℃,此时执行加热食谱,可能导致喷溅	杯内食材和水温度较高,请更换为常温食材或加冷水后,重新启动工作
“E01” “E05” “E06” “E07” “E09” “E11” “E12” “E13”报警	产品本身故障	拔下电源等待1分钟后,重新通电启动一次,如故障仍未排除,请送当地售后服务部维修

第六章 产品基础信息和装箱明细（以下为示例参数和数值，请按产品实际情况填写）

执行标准	GB 4706.1-2005、GB 4706.19-2008、GB 4706.30-2008	
产品尺寸 (长×宽×高)	226 mm×240 mm×500 mm	
产品净重	约 7.4kg	
技术参数	额定电压	220V
	额定频率	50Hz
	加热功率	1200W
	搅拌功率	1500W
	额定容量	玻璃搅拌杯 热饮 1400mL, 冷饮 1750mL, 干磨杯 不超过食材刻度
装箱明细	高速破壁机	1台(含加热玻璃搅拌杯1个,干磨杯1个)
	说明书	1本
	量杯	1个
	搅拌棒	1个
	清洁刷	1个

注：本产品的部分参数可能会有变更而未及通知，不便之处，敬请谅解。

第七章 电气原理图



食谱

1、黑芝麻糊

食材：黑芝麻 80 克（1 杯），大米 50 克（5/10 杯），冰糖 10 克（10 颗），加水至 1000 毫升

做法：

1. 将食材洗净；
2. 将全部食材放入杯中，加水至 1000 毫升，盖紧杯盖；
3. 选择“滋补糊”功能，按下“启动/取消”，待完成即可。

营养功效：

黑芝麻性平、味甘，可预防肝肾亏虚，有抗衰老的作用；黑芝麻中钙含量丰富，有利于骨骼健康。

适宜人群：老人、男士、儿童

2、香醇豆浆

食材：黄豆 60 克，大米 20 克，加水至 1000 毫升

做法：

1. 将大米、黄豆洗净；
2. 将全部食材放入杯中，加水至 1000 毫升，盖紧杯盖；
3. 选择“五谷浆”功能，按下“启动/取消”，待完成即可。

营养功效：

黄豆含有丰富的优质蛋白，大米主要含有淀粉，淀粉包裹住了黄豆的膳食纤维，口感细腻，香浓，喜欢吃甜食的可以放 3-5 颗冰糖。

适宜人群：老少皆宜

3、八宝粥

食材：大米 50 克（5/10 杯），黑米 10 克（1/10 杯），糯米 30 克（3/10 杯），红豆 10 克（1/10 杯），桂圆干 10 克，莲子 5 克（5 颗），红枣 20 克（6 颗），花生 8 克（8 颗），加水至 1000 毫升

做法：

1. 将食材洗净；

2. 将全部食材放入杯中，加水至 1000 毫升，盖紧杯盖；
3. 选择“养生粥”功能，按下“启动/取消”，待完成即可。

营养功效：

八宝粥中五谷杂粮搭配，提高了蛋白质的利用率，丰富的膳食纤维、维生素和矿物质，且高钾低钠，有利于降低血压。

适宜人群：各类人群

4、胡萝卜苹果汁

食材：苹果 200 克(1 个)，胡萝卜 50 克 (1/3 个)，加水至 800 毫升（水 300 克）

做法：

1. 将胡萝卜、苹果洗净，苹果去核、切块，胡萝卜切块；
2. 将全部食材放入杯中，加水至 800 毫升，盖紧杯盖；
3. 选择“果蔬汁”功能，按下“启动/取消”，待完成即可。

营养功效：

苹果是典型的低钠高钾食物，可以帮助降低血压，苹果还含有丰富的果胶，促进排泄。胡萝卜是维生素 A 的重要来源，可以预防眼干，胡萝卜含有大量的木质素，可以提高免疫力，长期用电脑人群更加需要。

适宜人群：三高人群、上班族

5、绿豆沙

食材：绿豆 100 克，冰糖 10 克，加水至 1000 毫升

做法：

1. 将绿豆洗净；
2. 将全部食材放入杯中，加水至 1000 毫升，盖紧杯盖；
3. 选择“浓汤”功能，按下“启动/取消”，待完成即可。

营养功效：

绿豆性凉味甘，有清热消暑、利尿润肤之功效。

适宜人群：体质偏热人群

6、辣椒粉

食材：干辣椒 100 克

做法：

1. 将干辣椒放入干磨杯中，盖紧杯盖；
2. 选择“磨粉”功能，按下“启动/取消”，待完成即可。

提示：如果觉得细腻度不够的话，可以再打一次。

营养功效：

辣椒可刺激胃液分泌，加快食物消化，还可以加速血液循环，祛湿助暖。

适宜人群：体质寒凉，喜欢吃辣食者

参考文献：

1. [明]李时珍,本草纲目一白话手绘彩图典藏本[M].倪泰益,李智谋编译.江苏人民出版社,2011.
2. 杨予轩,食物营养圣经[M].电子工业出版社,2012.

3. 于新, 李小华, 李奇林, 药食同源物品使用手册[M]. 中国轻工业出版社, 2012, 7.
4. 杨月欣, 王光亚, 潘兴昌等. 中国食物成分表[M]. 北京大学医学出版, 2009.
5. 中国营养学会, 中国居民膳食指南 2016[M]. 人民卫生出版社.

注：食谱营养功效仅供参考，实际食用效果因人而异，过敏体质请根据自身身体状况谨慎选择。




破壁调理机产品的有害物质限制使用标识表

有害物质的名称和含量表

部件名称	有害物质					
	铅 (Pb)	汞 (Hg)	镉 (Cd)	六价铬 (Cr(VI))	多溴联苯 (PBB)	多溴二苯醚 (PBDE)
与食品接触的配件 (杯体、杯盖等)	○	○	○	○	○	○
橡胶件 (密封圈、脚垫等)	○	○	○	○	○	○
非阻燃塑料结构件 (搅拌棒、按键*等)	○	○	○	○	○	○
不锈钢结构件 (搅拌刀、垫片等)	○	○	○	○	○	○
其它金属结构件 (轴套、装饰件*等)	○	○	○	○	○	○
标准件 (螺钉、垫圈等)	○	○	○	○	○	○
玻璃杯*	○	○	○	○	○	○
阻燃塑料结构件 (底座、电机支架*等)	○	○	○	○	○	×
电器件、印刷电路板组件 (PCB板、电容、变压器等)、电热器、电机、电源线、线束	×	○	×	○	○	×

- ：表示该有害物质在该部件所有均质材料中的含量均在GB/T 26572规定的限量要求之下。
- ×：表示该有毒有害物质至少在该部件的某一均质材料中的含量超出GB/T 26572规定的限量要求。
- *：“×”的部件表明，由于目前全球的技术和工艺水平限制而无法实现非环保类物质或元素的完全替代，后续随着技术上的改进将逐步改进。
- *：表示仅部分型号产品含该部件。

 有害物质限制使用标志	<p>环保使用期限10年：表示本产品中含有的有害物质不会发生外泄或突变，用户在产品说明书所述情况下正常使用本产品不会对环境造成严重污染或对其人身、财产造成严重损害的期限。</p> <p>箭头循环标志：表示本产品可回收利用。超过使用期限或经过维修无法正常工作后，不应被随意丢弃，请交由正规回收渠道以及有废弃电器电子产品处理资格的企业处理，正确的处理方法请查阅国家或当地有关旧电器电子产品的处理规定。</p>
---	--

以上标识均依据中国有害物质限制使用管理办法及其配套标准SJ/T 11364要求执行。
 本产品长期使用不会对人体产生危害，请放心使用。

食品接触材料信息表

食品接触材料信息表				
请根据说明书要求正常使用本产品。				
本产品符合相应食品安全国家标准要求，食品接触材料及其执行标准符合性信息说明如下：				
食品接触用材料	执行标准	符合标准情况	备注	
金属	不锈钢06Cr19Ni10 (杯体、发热盘、螺杆、刀片等)	GB 4806.9-2016	符合	
	不锈钢12Cr13 (刀盘、搅拌轴等)			
	不锈钢12Cr17Ni7 (刀片、刀轴等)			
	不锈钢20Cr13 (绞肉刀等)			
	不锈钢30Cr13 (绞肉刀等)			
	不锈钢022Cr19Ni10 (螺杆等)			
	不锈钢Y12Cr18Ni9 (刀轴等)			
	不锈钢019Cr19Mo2NbTi (刀盘等)			
	不锈钢 (材料成分C、Si、Mn、Ni、Cr分别为：0.12%、1.00%、2.0%~4.5%、6.0%~8.0%、16.0%~18.0%) (刀轴等)			
	压铸铝合金 (材料成分Cu、Ni、Sn、Pb含量均小于0.1%，Si、Zn、Fe、Ti含量分别小于：1%、0.4%、0.8%、0.2%，Mg、Mn含量分别为：2.5%~4%、0.4%~0.6% (饺子皮模头等))			
	塑料			
AS (搅拌杯、量杯、上盖等)				
PA (刀架、模头盖、耐磨垫片等)				
PBT (榨汁网主体等)				
PC (搅拌杯、量杯、投料盖、进料筒、挤汁器等)				
PMMA (螺杆等)				
POM (搅拌器、模头、刀杆、连杆、耐磨垫片等)				
PP (搅拌杯盖、量杯、接汁杯等)				
PPE (投料盖、搅拌杯盖等)				
PS (搅拌杯、接汁杯、果渣桶等)				
PTFE (垫片等)				
改性PCT (冷搅拌杯、榨汁器等)				
PET (配合改性PCT使用于有颜色的冷搅拌杯、榨汁器等)				
陶瓷 (螺杆等)	GB 4806.4-2016	符合		
橡胶 (密封圈、垫圈、套管等)	GB 4806.11-2016	符合		
玻璃 (接汁杯、搅拌杯等)	GB 4806.5-2016	符合		
注：本系列产品包含以上食品接触材料，部分机型可能不含个别材料，请以实际产品为准。				

售后服务

服务条款

1. 本产品执行全国新三包规定，整机包修1年。三包有效期自开具发票之日计算，三包范围仅限家庭使用。
2. 购机发票作为产品三包凭证。
3. 九阳用户尊享产品服务过程中的免费保洁、保养、检测服务。

非三包范围

1. 消费者因搬运、使用、维护、保管不当造成产品损坏；
2. 非我公司指定的维修点安装、维修造成损坏的（包括消费者自行安装或拆卸修理的）；
3. 无有效发票或购买证明的，且无法证明属于三包期内的；
4. 发票与实物不符或涂改的；
5. 因不可抗拒的自然灾害造成损坏的；
6. 超过三包期的；
7. 使用环境（如电压、湿度、温度、通风条件等）不符合产品说明书的表述，造成损坏的；
8. 超出九阳上门服务范围的，顾客要求必须上门的。

服务网点查询



关注九阳官方微信
享受便捷阳光服务
在线客服/售后支持/会员活动

1. 请扫描左边的官方微信二维码，进入后点击右下方的“我”，然后选择“网点查询”进入即可查询。
2. 请登录九阳网络客户服务中心：<http://kf.joyoung.com>查询。
3. 请拨打九阳阳光服务热线：400-6186-999查询。