

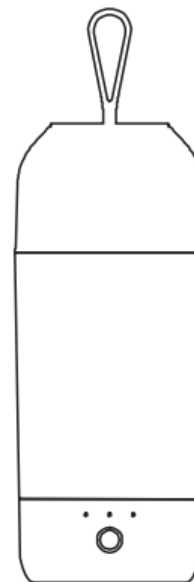
Joyoung 九阳

# 使用说明书

## Operation Instruction

随身酸奶果汁机

SN3-SP52



**杭州九阳生活电器有限公司**

Hangzhou Joyoung Household Appliances Co., Ltd.

浙江省杭州经济技术开发区下沙街道银海街760号3a幢

Building 3a, No.760 Yinhai Street, Xiasha, Hangzhou Economic and Technological Development Area, Zhejiang Province

邮编: 310018 网址: [www.joyoung.com](http://www.joyoung.com)

使用产品前请仔细阅读本使用说明书, 并请妥善保管。

## 安全注意事项

**警告：对可能导致人员危险、重伤、重大财产损失的风险要警惕。**

1. 严禁将本产品主机和底座部件放在水或其他液体中冲洗或浸泡，不要对其喷洒水，以免器件损坏或漏电。
2. 本产品中包含锂离子电池，严禁私自拆开产品外壳，避免可能造成的电芯等损坏或其他危险。
3. 严禁任意拆解、挤压、穿刺、短路本产品或投入水、火中或置于温度高于 60°C 的环境中。
4. 请勿在杯中放入过热食材或液体 ( $\geq 40^{\circ}\text{C}$ )，以免造成杯体开裂、喷溅烫伤。

**注意：对可能导致人员受伤或物品损害的风险要关注。**

1. 产品工作过程中，严禁打开杯体，以免中断正常工作。
2. 本产品仅供家庭使用，请勿作为其他用途。
3. 本产品不打算由存在肢体、感官或精神能力缺陷或缺少使用经验和知识的人（包括儿童）使用，除非有负责他们安全的人对他们进行与器具使用有关的监督或指导。应照看好儿童，确保他们不玩耍本产品。
4. 打开包装后，请即刻将塑料袋放入垃圾桶，以免儿童玩耍，造成窒息的危险。
5. 产品工作时，严禁接触到刀片、电机等可动部件，以免受伤害或使产品受损。
6. 搅拌工作时间：请严格按照额定工作时间操作，

每次搅拌工作时间设定为40秒，连续工作3个循环后，必须停机2分钟，待电机冷却后再工作。

7. 严禁空转（即杯中无食材）或超量使用。

8. 搅拌香蕉等易产生泡沫的食材时，可能会导致产品堵转。

9. 严禁自行拆卸或改造本产品。

10. 产品使用完毕请及时清洗，与食品接触部件请用清水进行清洗。排空杯体和清洗部件时请小心操作，务必注意锋利的刀刃，以免割伤（可佩戴保护手套）。

11. 请使用正规厂家生产的符合安全特低电压要求的5V适配器运作本产品，以免内部器件损坏。

12. 请勿将本产品置于高温、强磁、易燃易爆气体（如天然气、沼气等）等环境中，以防部件工作异常或发生火灾等事故。

13. 请勿将本产品任何部件放入洗碗机、微波炉、消毒柜中清洗或消毒，亦勿使用其他设备加热，以免部件变形或损坏。

14. 请勿将本产品放在不平稳、潮湿、高温、光滑、不耐热的台面上使用，以免触电、起火、滑落等造成伤害事故和财产损失。

15. 无人使用本产品时、清洁或移动本产品时、产品出现故障时，请务必拔掉数据线接口插头，防止漏电或意外启动造成损害。

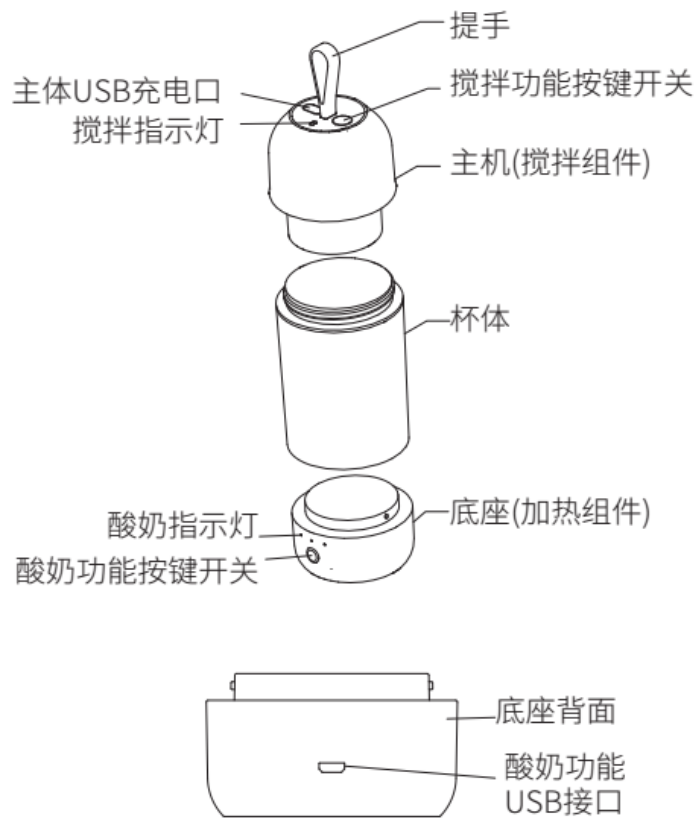
16. 如产品发生故障或损坏，请停止使用，可以送到我公司的售后服务点维修，切勿自行修理，以免发生危险。

17. 丢弃本产品和产品包装时，请交由有相关资质的部门回收。

18.本产品内置锂电池，需注意以下事项：

- a. 请将本产品 $0\sim 40^{\circ}\text{C}$ 环境中储存和使用；
- b. 如长时间不使用，请每隔三个月充一次电，以防止电池损坏；
- c. 在低于 $10^{\circ}\text{C}$ 环境下充电速度可能变慢，属正常现象；
- d. 请在电量不足时及时进行充电；
- e. 废弃本产品前，必须将电池从器具中取出；
- f. 请在产品断电状态下取出电池；
- g. 取出的电池请交由有相关资质的部门回收。

## 产品部件名称

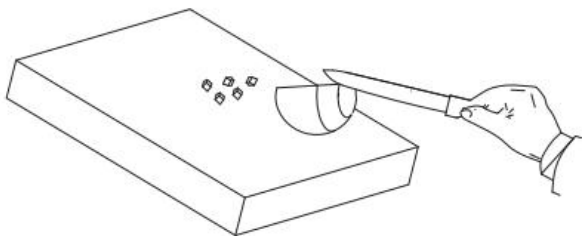


## 产品使用方法

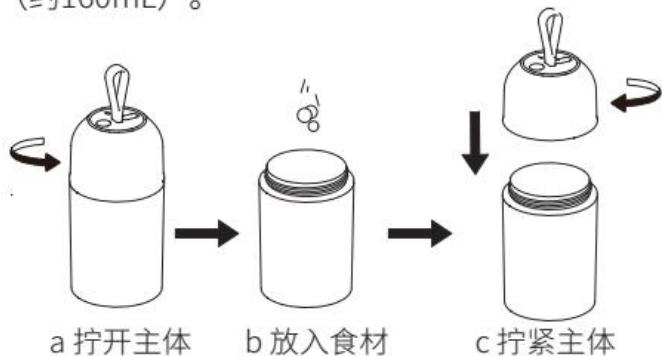
### ① 果汁功能

在初次使用产品前，请确保电池充满电，并彻底清洗与食材接触的部件，本产品只有杯体旋紧固定在主机上，方可双击按键开关启动工作。

①将水果洗净，去皮去核，切成约1cmx1cmx1cm小方块。

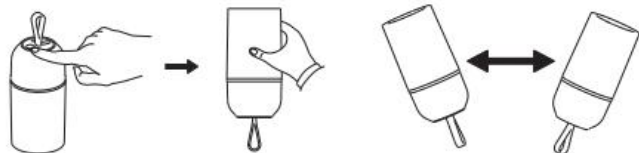


②将切好的水果放入杯体中，加入水或牛奶等液体，食材及液体总量不得超过杯体最大刻度线（约160mL）。



③启动时将主机向下倾斜45°，双击启动按键开关，待2-3秒后再拿与手中倒置。工作时左右摇晃产品，搅拌效果更佳，口感更细腻。

**注：本产品设定单次工作时间为40秒。工作时按下按键开关结束工作。**



d 按键启动 e 倒置机器 f 左右摇晃

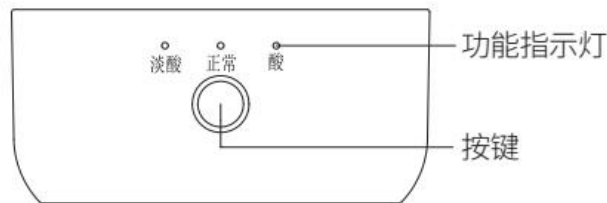
④制作完成后，正置产品，旋开主机即可饮用。

**注：本产品**在充电时，不能启动工作；  
**请勿**将本产品放在水或其他液体中冲洗、浸泡或喷淋；杯体内部及与食品接触密封圈建议取出清洗，主机脏污可使用拧干湿布擦拭，擦拭过程当**注意USB封盖**确保盖好。

⑤请使用DC 5V1A及以上规格适配器给本产品充电，充电时，指示灯为红色，充电完成后，指示灯变为绿色。

### ② 酸奶功能

#### ①操作面板



#### ②操作说明

1 请勿在制作酸奶的过程中使用本机器的果汁功能，以免酸奶制作不成功。

2 使用正规厂家生产的符合安全特低电压要求的5V1A及以上规格的适配器连接数据线。

3 将数据线插头插入底座上的酸奶功能USB接口，功能指示灯全部点亮，表示已接通电源，机器处于待机状态。

4 在待机状态下按下按键，进入功能选择状态，选中的功能指示灯闪烁，其余指示灯熄灭。默认为正常酸奶功能，时间设置为 10H。功能选择状态短按按键，酸、淡酸、正常功能指示灯切换闪烁。功能选择状态长按按键，机器回到待机状态。

5 功能选择状态不进行任何操作 5s 后机器进入工作状态，功能指示灯常亮，开始计时，工作时间计时结束回待机状态。工作状态短按“启动/取消”键，机器回到功能选择状态，重新计时。工作状态长按“启动/取消”键，机器回到待机状态。

6 淡酸、正常、酸功能时间设置分别为 8H、10H、12H。

### ③制作描述

从包装盒中取出酸奶果汁机及配件，用食品级清洗剂清洗杯体，并用清水洗净后晾干备用。用拧干的湿布擦拭主体，请勿用水或其他液体冲洗、浸泡或喷淋主体，以免器件损坏或产品漏电。

### ④酸奶制作

#### 1、消毒

用刚烧开水冲烫杯体 1 分钟以上，对其进行杀菌消毒。

小贴士：

- 对于此双层杯体，杯子内部可以倒入沸水消毒，但请勿将整个杯体浸入沸水中，以免由于热胀冷缩导致杯体结构变化。

#### 2、调配

按以下比例将制作酸奶的原料加入酸奶盒中，并充分搅匀。

(1) 鲜牛奶（杀菌处理）+ 发酵剂或 5% 冷藏纯酸奶

(2) 无菌封装纯牛奶 + 发酵剂或 5% 冷藏纯酸奶

(3) 奶粉冲制牛奶 + 发酵剂或 5% 冷藏纯酸奶

小贴士：

- 加入配料前请检查是否过期、变质；
- 发酵剂添加量按照发酵剂的使用说明；
- 使用奶粉冲制牛奶时，请按照奶粉标示的比例冲泡。

### 3、开始工作

(1) 将装有配好原料的杯体旋上主体，放于酸奶果汁机的底座上，接通电源。

(2) 保持通电 8-12 小时。

小贴士：

不推荐在温度较低环境下制作，若要在室温低于 15℃的情况下制作，建议先将牛奶加热到 45℃左右，并将机器选择“酸”功能档位工作 12 小时以上。

(3) 结束工作，拔下 USB 数据线接口插头。

### 4、保鲜

刚发酵好的酸奶可立即食用，也可将发酵好的酸奶盒连同酸奶盒盖放入冰箱冷藏室，经 24H 冷藏后的酸奶香味更加纯正，口感更佳。

**注意：酸奶冷藏的时间不能超过 10 天，在 3 天内食用最佳，因酸奶中的乳酸菌在这段时间活性最高。**

### 5、调味

酸奶在食用前，可根据自己的口味添加果汁、水果、蜂蜜、白糖等调味品进行调味，味道更佳鲜美。

小贴士：

- 发酵后若产生大量气体及臭味，表示原材料受污染，发酵失败，应丢弃不用。

- 发酵时间长会产生大量衍生物（淡黄色液体），口感较酸，此为正常现象，可加入调味品调味后食用。

- 发育中儿童适合选择全脂奶粉或鲜奶，过胖儿童或肥胖者欲维持身材应用低脂或脱脂奶粉或鲜奶（添加果糖的奶可加速发酵）。

### ③ 酸奶果汁功能

酸奶制作完成后，在食用酸奶前，可使用本机器果汁功能，在杯体内根据自己的口味加入水果制作酸奶果汁。

小贴士：

- 请按照果汁功能中描述的大小加入水果；
- 若需加入水果，在制作酸奶时应适当减少酸奶原料的量，确保加入水果后的总容量不得超过本机器的额定容量，以免出现溢杯现象；

### 清洁及保养

1. 清洁前请先关闭电源，拔下 USB 插头。
2. 清洗前请先确保刀片停止运转。
3. 请勿使用钢丝球、研磨性清洁剂或腐蚀性液体（如汽油、丙酮）清洁本产品。
4. 主机和底座可用拧干的湿布擦拭；请勿放在水或其他液体中冲洗、浸泡或喷淋，以免器件损坏或产品漏电。
5. 杯体内部及与食品接触部件请用清水冲洗，并及时擦干或晾干。请小心操作以免割伤（可佩戴保护手套）。
6. 收纳储存时，请确保产品清洁、干燥，并放置于干燥、通风、避免阳光直接照射处。
7. 快速清洗 在杯体中加入适量水，并安装到主机上，双击启动“果汁机按键开关”，工作 5 秒至 10 秒。

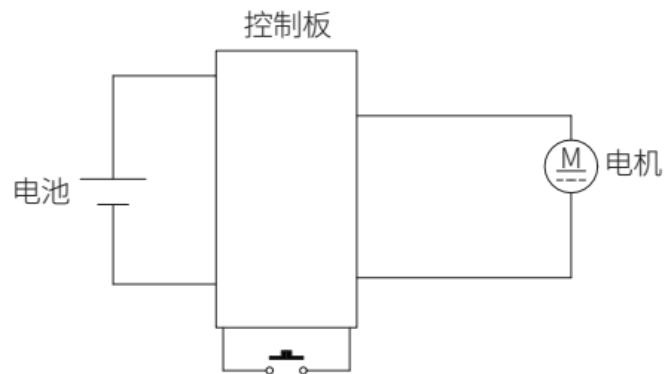
### 故障分析及排除

故障现象		原因分析	解决方法
主体开机不转	搅拌指示灯绿灯闪烁 1次	微动开关没有启动	启动前，将杯体旋紧，双击启动
主体工作时停机并红灯闪烁	搅拌指示灯红灯闪烁 5次	电量不足	及时给产品充电
主体工作时卡刀	搅拌指示灯绿灯闪烁 5次	1.放入水果颗粒过大，造成卡刀 2.搅拌香蕉等易产生泡沫的食材，易造成卡刀	1.加入水果切成1cmX1cmX1cm为宜，将产品正置，先不要让刀片和果肉接触，然后开机后倒置 2.减少液体容量不得超过杯体总容量的一半
主体充电无提示	搅拌指示灯红灯不亮	1.USB数据线连接不良 2.由于部分品牌适配器对用电设备有识别限制，实际输出电压和电流达不到5V1A	1.检查USB数据线连接状态，确保连接正常 2.请使用正规渠道购买的DC5V1A及以上规格的通用适配器给产品充电
底座不加热	酸奶指示灯不亮	电源没有接通	检查插头插座、电源引线是否完好，并插到位
	酸奶指示灯亮	由于部分品牌适配器对用电设备有识别限制，实际输出电压和电流达不到5V1A	请使用正规渠道购买的DC5V1A及以上规格的通用适配器
		加热体损坏	送指定的售后服务部进行维修
三个酸奶指示灯同时闪烁	传感器短路或开路	送指定的售后服务部进行维修	
未发酵成功	未按说明书指导操作	按说明书指导操作	
	加热体损坏	送指定的售后服务部进行维修	

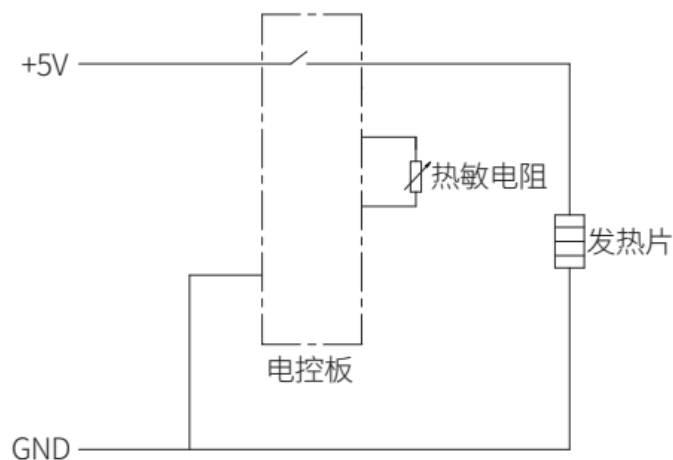
●如问题不能解决，切勿私自拆卸机器。请送当地售后服务部进行维修，详情请查阅说明书中“售后服务”相关内容或拨打阳光服务热线：400-6186-999 进行咨询。

●以上内容如因型号或零部件变更与实物不符，请以实物为准，恕不另行通知，敬请谅解！

## 电气原理图



果汁机部分电气原理图



酸奶机部分电气原理图

## 产品基础信息和装箱明细

产品型号	SN3-SP52	
执行标准	GB 4806.1-2016	
产品尺寸（长×宽×高）	80mm×80mm×240mm	
产品净重	约220g	
技术参数	输入电压/电流	5V=1A
	搅拌工作电压/电流	3.7V=10A
	搅拌功率	35W
	锂电池规格	700mAh
	充电时间	1.5h
	搅拌单次工作时长	40秒
	满电可持续工作次数	6次
	加热功率	3W
	额定容量	160mL
装箱明细	整机	1台
	数据线	1根
	说明书	1本
	合格证	1张

(所有数据由九阳研发中心提供，若有变更恕不另行通知)

## 有害物质限制使用标识表

有害物质的名称和含量表

部件名称	有害物质					
	铅 (Pb)	汞 (Hg)	镉 (Cd)	六价铬 (Cr(VI))	多溴联苯 (PBB)	多溴二苯醚 (PBDE)
与食品接触的配件(杯体、上盖内壳*等)	○	○	○	○	○	○
橡胶件(密封圈、脚垫*等)	○	○	○	○	○	○
非阻燃塑料结构件(刀座、侧板*、上盖*等)	○	○	○	○	○	○
不锈钢结构件(搅拌刀、连接件*、传热板等)	○	○	○	○	○	○
其它金属结构件(压板*等)	○	○	○	○	○	○
标准件(螺钉、螺母*等)	○	○	○	○	○	○
玻璃陶瓷结构件(视窗玻璃*、玻璃盖*等)	○	○	○	○	○	×
阻燃结构件(插座*、开关支架*、电机支架*等)玻璃*、玻璃盖*等)	○	○	○	○	○	○
电器件、印刷电路板组件*(PCB板、电容、变压器等)、电机*、电源线、线束	×	○	×	○	○	×
电池	×	○	○	○	○	○

- ：表示该有害物质在该部件所有均质材料中的含量均在GB/T 26572规定的限量要求之下。  
 ×：表示该有毒有害物质至少在该部件的某一均质材料中的含量超出GB/T 26572规定的限量要求。  
 “×”的部件表明，由于目前全球的技术和工艺水平限制而无法实现非环保类物质或元素的完全替代，后续随着技术上的改进将逐步改进。  
 \*：表示仅部分型号产品含该部件。



有害物质限制使用标志

**环保使用期限10年：**表示本产品中含有的有害物质不会发生外泄或突变，用户在产品说明书所述情况下正常使用本产品不会对环境造成严重污染或对其人身、财产造成严重损害的期限。

**箭头循环标志：**表示本产品可回收利用。超过使用期限或经过维修无法正常工作后，不应被随意丢弃，请交由正规回收渠道以及有废弃电器电子产品处理资格的企业处理，正确的处理方法请查阅国家或当地有关旧电器电子产品的处理规定。

以上标识均依据中国有害物质限制使用管理办法及其配套标准SJ/T 11364要求执行。本产品长期使用不会对人体产生危害，请放心使用。  
 全新产品在打开包装或者使用过程中可能存在一定的气味，通风和使用一段时间后气味会逐渐消除，这是正常现象，本产品符合相应食品安全和使用安全国家标准要求，请放心使用。

● 本产品内置有充电电池，如需更换，请送当地售后服务部门进行维修。充电电池含有污染环境的物质，当您决定废弃本产品时，请交由有相关资质的部门回收。

## 食品接触材料信息表

请根据说明书要求正常使用本产品。本产品符合相应食品安全国家标准要求，食品接触材料及其执行标准符合性信息说明如下：

食品接触用材料		执行标准	符合标准情况	备注
塑料	ABS(主体、杯盖)	GB 4806.7-2016	符合	
	PC(杯体)			
金属	不锈钢 06Cr19Ni10(刀片)	GB 4806.9-2016	符合	
	不锈钢 Y12Cr18Ni9(刀轴)			
橡胶(密封圈、垫圈、套管等)		GB 4806.11-2016	符合	

注：本系列产品包含以上食品接触材料，部分机型可能不含个别材料，请以实际产品为准。



## 售后服务

### ① 保修规定:

- 执行国家新三包法, 整机包修1年, 产品质量问题7天包退, 15天包换; 全系列产品全国联保。

### ② 包修期界定:

- 以有效包修凭证(发票、购买记录、九阳官微产品档案)的日期作为包修期的起始日期;
- 无有效包修凭证的, 按产品生产日期延后3个月作为包修期的起始日期。

### ③ 非保修范围:

- 因不可抗拒的自然灾害造成的损坏的;
- 消费者因搬运、使用、维护、保管不当造成产品损坏;
- 非我公司指定的维修点安装、维修造成损坏的(包括消费者自行安装或拆卸修理的);
- 包修凭证与实物不符或涂改的;
- 超过三包期的;
- 违背事实原则, 伪造凭证不予作为保修依据。

### ④ 如需售后服务:

- 可登陆九阳客服网站<http://kf.joyoung.com/>
- 九阳官微: Joyoung九阳  
阳光服务热线: 4006186999