

使用说明书

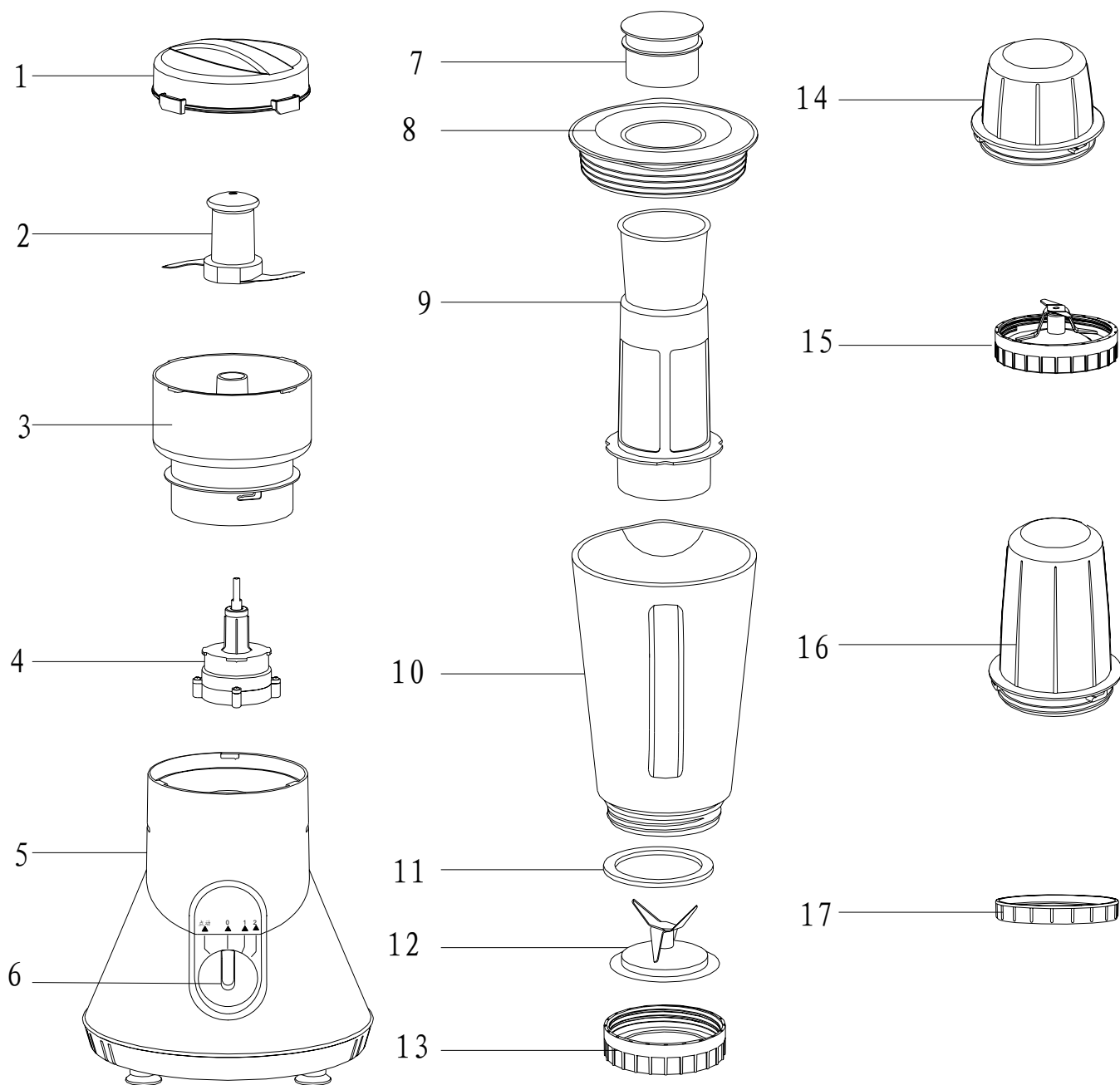
产品名称:料理机

型号: JYL-A010

目录

第一章 部件及名称.....	2
第二章 使用方法.....	3
第三章 产品特性.....	6
第四章 技术参数.....	6
第五章 注意事项.....	6
第六章 保养方法.....	7
第七章 故障分析及排除.....	8
第八章 装箱明细.....	8

第一章 部件及名称



部件明细

- 1、绞肉杯盖 2、绞肉刀 3、绞肉杯 4、变速器 5、主机 6、控制旋钮 7、量杯
 8、杯盖 9、过滤网 10、搅拌杯 11、密封圈 12、搅拌刀 13、搅拌刀座
 14、干磨杯 15、干磨刀座 16 调理杯 17、调理杯杯盖

第二章 使用方法

在初次使用产品之前，请彻底清洗与物料接触的部件。（参见“第六章 保养方法”）

档位

“点动”：适合瞬间转动、快速加工、快速清洗。在此档位，产品以高速运转。**该档适合加工固体配，如：冰块、豆子**

“0”：关闭、停止。

“1”：低速档，**适合液体物料和绞肉，如巧克力乳、蛋黄酱等。**

“2”：为高速档，**适合液体和固体混合物料，如芹菜、胡萝卜、豆子等。**

选择刀片

加工时请选择与物料相匹配的刀片及刀座组合，以达到最佳的效果。

搅拌刀：适用于对有水分的物料进行搅拌，做豆浆等。

干磨刀：适用于干性物料的打碎研磨，同时也适用于与调理杯组合，做奶昔、果汁、面膜等。

绞肉刀：适用于肉类食品的加工，在加工物料前请将肉类的筋、骨、皮去掉，以免影响刀片使用寿命。

选择杯体

加工时请选择与所需加工量相符合的杯体，放入的物料量不可超过杯体容量的最大刻度，并注意杯体与刀座要完全拧紧。

搅拌杯：用于做豆浆、果汁等，如与过滤网一起使用，渣会留在过滤网中，能做出特别细腻的豆浆、果汁等。

调理杯：用于做奶昔、果汁、面膜等。

干磨杯：用于磨干粉等。

绞肉杯：用于绞肉等。

准备加工

确认输入电压 220V~50Hz 之后，插好插座，接通电源。

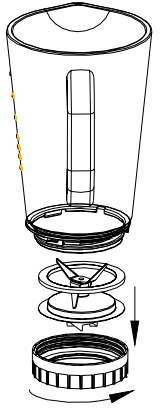
加工物料

搅拌——搅拌杯使用

1. 将密封圈放在搅拌刀座上。注意密封圈要放置平整，否则会引起泄漏。
2. 将搅拌刀及刀座接到搅拌杯上，**逆**时针转动搅拌刀座，与杯体拧紧装牢，如右图 a。
3. 将拧紧的搅拌杯和搅拌刀座组合放到主机上，并按顺时针方向转动搅拌杯，将它和主机拧紧装牢。**不要在把手上施加太大的扭力。**
4. 将物料放入搅拌杯中，注意不要超过最大刻度线，否则搅拌过程物料将会溢出。**固体配料切成较小的块或片后再把它们放入搅拌杯中，不要一次把大量配料放入搅拌杯中，应少量多次加入。**
5. 将量杯塞入杯盖上的加料口中，塞紧为止（如果之前没有从杯盖上拿下量杯，则无此动作）。
6. 将电源插头插入插座，**接通电源。**
7. 将控制旋钮转到档位“点动”、“1”或“2”，产品启动。将控制旋钮转到档位“0”上，产品停止。
8. 请严格控制产品工作时间，参见“第五章注意事项第 9 条”。
9. 加工完成后，请将插头从电源插座中拔出，**切断电源。**
10. 逆时针转动杯体，从主机上取出杯体，将饮品从杯口倒出即可享用。

注：

- 请勿将温度高于 80℃ 的物料装入搅拌杯。
- 可在产品运行时从杯盖塞口中放入物料。
- **固体配料在加工前切小块或片，这样粉碎效果更好。**
- **当机器运转时，切勿把手指或物体放入搅拌杯中，以免发生意外**
- **严禁不盖上杯盖就开机运转**

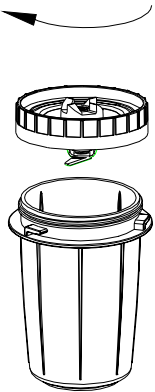


搅拌——调理杯使用

1. 将物料放入调理杯中，注意不要超过最大刻度线，否则将影响产品使用寿命。
2. 将干磨刀座放在调理杯上（调理杯口向上），将刀座按**顺**时针方向拧紧，如右图 b。
3. 将拧紧的干磨刀座与调理杯翻转过来，放到主机上，并按顺时针方向拧紧，将它和主机固定装牢。
4. 将电源插头插入插座，**接通电源。**
5. 将控制旋钮转到档位“点动”、“1”或“2”，产品启动。将控制旋钮转到档位“0”上，产品停止。
6. 请严格控制产品工作时间，参见“第五章注意事项第 9 条”。
7. 加工完成后，请将插头从电源插座中拔出，**切断电源。**
8. 逆时针转动杯体，从主机上取出杯体。手握杯体，杯口朝上，将刀座按**逆**时针方向旋开，将饮品从杯体倒出即可享用。

注：

- 可参考随机赠送的《料理手册》制作多种多样的饮品。



过滤网使用

1. 将过滤网放入搅拌杯中，确保过滤器上的凹槽正好对准搅拌杯内的塑料凸槽，向下压紧。
2. 将杯盖盖上，固定过滤网。
3. 用量杯量取要加工的固体物料，通过杯盖上的加料口放入过滤网，注意加入物料的量不要超过最大刻度。如果是做豆浆，放入浸泡后的湿豆每次最多两平杯（120 克以内），加水至刻度线 800ml 以下。
4. 将量杯塞入杯盖上的加料口中，塞紧为止。
5. 将电源插头插入插座，接通电源。

6. 将控制旋扭转到档位“点动”、“1”或“2”，产品启动。将控制旋扭转到档位“0”上，产品停止。
7. 请严格控制产品工作时间，参见“第五章注意事项第9条”。
8. 加工完成后，请将插头从电源插座中拔出，切断电源
9. 逆时针转动杯体，从主机上取出杯体，将饮品从杯口倒出即可享用，如果为豆浆，必须煮熟才能饮用。

注：

- 接通电源前，请确保杯盖已正确盖上，且量杯也正确塞入。
- 干物料在放入过滤网之前，必须先泡软，如大豆。加工配料较多时不要同时把所有的配料放入过滤网中。先加工较小的量，让机器工作片刻，把机器关掉，再加入另一份较小的量，重复这个程序，直到加工完为止。

干磨

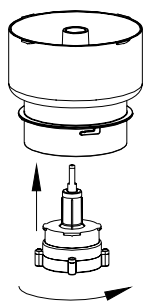
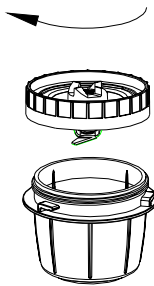
1. 将物料放入干磨杯中，注意加入量不能超过最大刻度，冰糖不要超过 100 克，否则将影响干磨效果，造成死机，缩短产品寿命。
2. 将干磨刀座放在干磨杯上（干磨杯口向上），将刀座按顺时针方向拧紧，如右图 c。
3. 将拧紧干磨刀座与干磨杯翻转过来，放到主机上，并按顺时针方向拧紧，将它和主机固定装牢。
4. 将电源插头插入插座，接通电源。
5. 将控制旋扭转到档位“点动”、“1”或“2”，产品启动。将控制旋扭转到档位“0”上，产品停止。干磨时建议选用点动档位“点动”，以更好控制产品运转时间。
6. 请严格控制产品工作时间，参见“第五章注意事项第9条”。
7. 加工完成后，请将插头从电源插座中拔出，切断电源。
9. 逆时针转动杯体，从主机上取出杯体。抓住干磨刀座轻轻抖动几下，让粉末聚集到杯体里，然后将刀座按逆时针方向旋开，将粉末从杯体倒出即可。

注：

- 丁香、八角、茴香等必须和别的物料一起加工。否则可能会磨损产品的塑料材料。
- 加工丁香、茴香和肉桂这些物料时，干磨杯杯体可能会变色。
- 不要用干磨杯加工液体及水分较多的物料，例如水果、果汁等。
- 如要连续磨多次物料，建议在磨完前一种后，先将杯体和刀座上的粉末清除干净，再磨后一种物料，避免下一次干磨时刀座和杯体拧不紧，同时避免前一次的粉末带到后一次粉末中。
- 干磨杯不适合加工过硬的食品，如豆蔻

绞肉

1. 将变速器按逆时针方向转动，将它连接到绞肉杯上（听到嗒一声响为止）。如右图 d
2. 将装好变速器的绞肉杯放到主机上，然后将绞肉刀放入绞肉杯中。刀片锋利，请勿用手接触刀刃部分。
3. 将物料放入绞肉杯中，大的物料须切成约 1-2 厘米/0.5-1 英寸的小块。请勿超过最大加工量（约 220 克），物料过多或过大将影响绞肉效果和 product 寿命。
4. 将绞肉杯盖放到绞肉杯上，往下按住并杯盖所指方向旋转直到杯盖和杯体上的卡扣重合并卡牢。确保装牢后，将电源插头插入插座，接通电源。



5. 将控制旋扭转到档位“点动”、“1”或“2”，产品启动。将控制旋扭转到档位“0”上，产品停止。
6. 请严格控制产品工作时间，参见“第五章注意事项第9条”。
7. 加工完成后，请将插头从电源插座中拔出，**切断电源**。
8. 逆时针转动绞肉杯，从主机上取下。
9. 打开杯盖，取出绞肉刀，再取出加工后的物料。

注：

- 绞肉刀和绞肉杯不能用来加工冻肉、干豆、大米、冰块等硬物料、水分很多的软物料以及液体物料。
- **如果机器因为配料分布不均匀而抖动，应把机器停下来，把配料均匀地分布在绞肉刀的表面，再开启机器。如果抖动时配料已加工完毕，则直接停机，无需再加工。**

第三章 产品特性

样样精通

豆浆、搅拌、干磨、料理、绞肉多功能五合一
专用大容量绞肉杯，肉馅、菜馅、肉泥，样样精通

料理轻松

人性化设计，操作更方便
可拆卸式部件，清洗更方便

安全可靠

多重安全防护，使用更放心
食品级健康材质，使用更安心

品质高贵

风格，尊显高贵
高质感材质，彰显品质

第四章 技术参数

额定电压：220V~

额定频率：50Hz

额定功率：400W

连续运转时间：≤30s

转速：20000±10%

间隔时间：≥120s

本产品为II类电器，不需外加接地装置。

执行标准：GB4706.1-1998 GB4706.30-2002

第五章 注意事项

1. 本产品输入电压为220V~50Hz，请确认后再使用。
2. 本产品属于Y连接，如果电源软线损坏，为避免危险，必须由制造厂或其维修部或类似的专职人员来更换。

3. 在拆、装或调校产品的任何部件之前，务必拔下电源插头。
4. 请勿用手接触刀片，特别是产品插在电源上时，以避免伤害，特别是老人与小孩。
5. 正确装上杯体之前，请勿将刀和刀座单独安装在主机上。
6. 严禁干磨杯和调理杯空转（杯中无物料工作）及超负荷使用。
7. 刀座与杯体组合须完全拧紧，以避免产品工作时发生漏水、杯子脱落等异常。
8. 请勿将过热的食品（最高温度 80℃）放进玻璃杯中加工，以免造成玻璃杯破裂。
9. 放入物料，不可超过杯体容量的最大刻度。
10. 请严格按额定工作时间操作：本产品连续工作时间不能超过 30 秒。连续工作 30 秒后，必须间隔 2 分钟才能使用；以工作 30 秒间隔 2 分钟为一个周期，连续工作 3 周期，必须间隔 15 分钟，待马达冷却后再工作。这有助于延长产品的使用寿命。
11. 请待电机和刀片停止转动，并确保插头从电源插座中拔下后，再取下杯体。
12. 如在操作过程中机器产品停止工作，可能是电机过热造成，请关闭开关 20-30 分钟后再使用。
13. 本产品的调理杯、干磨杯、搅拌机及刀座、干磨刀座允许用沸水消毒，但不允许沸水煮。绞肉杯、绞肉刀、搅拌杯不允许沸水消毒。
14. 请勿将主机放入水或其他液体中，也不能在水或其他液体下冲洗。
15. 请勿使用钢丝绒、研磨性清洁剂或腐蚀性液体（例如汽油或丙酮）来清洁产品。
16. 产品应储存到儿童不易触及的地方，切勿让肢体不健全、感觉或精神上有障碍或缺乏相关经验和知识的人（包括儿童）使用或玩耍本产品。

第六章 保养方法

1. 清洁产品前，务必先将电源插头拔掉。
2. 使用后立即清洗产品及其部件最为容易。
3. 搅拌机刀座的密封圈是可拆卸的，建议每次使用后，都将密封圈取下清洗，擦干或晾干后再装回刀座上。
4. 使用完毕后，请将清水放入杯中，拧紧刀座，将控制旋钮转到档位“点动”，停住约 5 秒，再将控制旋钮转到档位“0”，待刀片停止转动后，取下杯体将水倒掉，即可快速清洗杯体。（此法适用于搅拌杯、调理杯）
5. 主机外部可用湿布擦拭。
6. 产品不用时，可将电源线藏于主机底部。方便储存。

7. 本产品应储存于干燥处并避免紫外线直接照射。
8. 在储存产品前，应确保产品是清洁且干燥的。

第七章 故障分析及排除

故障现象	原因分析	故障排除
产品不工作	确认杯体与刀座、主体之间是否拧紧	需拧紧
刀片微动	确认刀片是否被物料缠绕住或卡死	关机后，取出物料，切成小片
异常振动或噪音大	容器与刀座是否拧紧，杯体内是否放入超量物料	拧紧容器与刀座，取出杯体物料，分次按允许量操作
搅拌杯漏水	确认搅拌杯与刀座是否拧紧，搅拌杯是否破裂，是否漏放密封圈	拧紧搅拌杯与刀座，放置密封圈并保持平整
使用中突然停止	可能是现象 1 的原因，或电机过热	过热则停止 20-30 分钟后再使用

备注：

- 以上为常见故障诊断和排除方法，对于其它故障，请与本公司客户服务联系，或直接到本公司指定的维修点进行修理，切勿自行拆卸修理。
- 全国服务热线：0531-87918008，0531-87901018，400-6186-999
- 本公司指定维修点明细见保修卡。

第八章 装箱明细

名称	料理机	说明书	保修卡	料理手册
数量	1 台	1 本	1 本	1 本

本说明书中数据由九阳研发中心数据库提供。