

产品获得CCC认证
本企业通过ISO9001
质量管理体系认证



关注九阳官方微信
享受便捷阳光服务
WEIBO: @JOYOUNG

九阳股份有限公司
Joyoung Company Limited

济南市槐荫区美里路999号
No. 999 Meili Road, Hualyin District, Jinan
邮编: 250118
传真: 400 6186 996
www.joyoung.com

阳光服务热线: 400-6186-999

Joyoung 九阳

使用说明书

Operation Instruction

九阳营养破壁调理机

型号: JYL-Y6

JYL-Y7



www.joyoung.com

尊敬的用户，感谢您使用九阳牌营养破壁调理机，为了便于您正确的操作本产品，在使用前请仔细阅读本说明书。请务必认真阅读第一章“安全使用注意事项”，并特别留意说明书黑色加粗字体部分。

(本说明书中技术规格如有变更恕不另行通知)

目录

前言	1
第一章 安全使用注意事项	2-4
第二章 部件及功能	5-6
第三章 使用方法	7-11
第四章 保养和维护	12
第五章 产品安全指标	12
第六章 采用标准	12
第七章 故障分析及排除	13
装箱明细	14

前言

感谢您使用九阳牌营养破壁调理机。为了您能正确的使用和维护本产品，我们特地编写了这本说明书，请您在使用产品前，仔细阅读本说明书，并妥善保存以备将来查阅。

本说明书仅适用于九阳股份有限公司“JYL-Y6/Y7”营养破壁调理机产品，九阳股份有限公司保留最终解释权。书中的所有内容仅供用户使用和维护时参考，未尽事宜，欢迎用户向本公司的客户服务部门咨询。本书不足之处，欢迎广大用户提出宝贵意见，愿九阳营养破壁调理机给您的生活带来温馨、便捷与健康。

第一章 安全使用注意事项

⊘ **严禁**：导致人员危险、重伤、重大财产损失的风险要禁止；

⚠ **警告**：对可能导致人员危险、重伤、重大财产损失的风险要警惕；

⚠ **注意**：对可能导致人员受伤或物品损害的风险要关注；

⊘ **严禁**

1. 本产品仅适用于家庭使用，且需要按照本说明书的指引使用，禁止用作商业用途。

2. 请勿将主体放入水或其他液体中，也不能在水或其他液体下冲洗，以防漏电或器件损坏。

3. 请勿将本产品靠近高温、强磁、易燃易爆气体（如天然气、沼气等）以防引起器件损坏、故障或火灾。

⚠ **警告**

1. 产品应储存到儿童不易触及的地方，切勿让肢体不健全、感官或精神上有所障碍或缺乏相关经验和知识的人（包括儿童）使用或玩耍本产品。

2. 产品工作时，严禁接触到刀片、电机等可动部件，以免受到伤害或使产品受损。

3. 请勿用湿手插/拔电源插头，避免引起触电。

4. 请勿在无人看管的情况下运行本产品。

5. 在制作热饮品或热流食时，请确认搅拌杯盖以及投料盖已盖好，请勿触摸搅拌杯以及投料盖，防止烫伤。

6. 请在水平台面上操作，请勿在地毯、毛巾等织物以及塑料、纸等易燃物上操作本产品。

7. 在制作热饮品或热流食时，加入液体请勿超过80℃，以免因热饮品或热流食溢出而受到伤害或使产品受损。

8. 请勿使用本产品以外的附件和配件，以免引起火灾和人身伤害。

9. 在无人使用本产品时，为防止出现因短路等造成的损害，请及时拔掉电源插头。

10. 请勿将本产品各配件放入消毒柜、洗碗机中清洗消毒，以避免变形损坏。

⚠ **注意**

1. 本产品为I类电器，为防止漏电，安装前请确保接地线接地良好。

2. 本产品输入电压为220V~50Hz，在将产品连接电源之前，请检查是否与当地的电源电压相符，高或低于此电压会损坏元器件，为避免造成损失，建议使用稳压器。

3. 在拆、装、调校或清洗本产品的任何部件之前，为防止漏电或意外启动，请务必拔掉电源插头。

4. 本产品属于Y连接，使用前请检查电源软线、插头等其他零部件是否损坏，如发现损坏请停止使用，为避免危险，请与本公司客户服务部门联系，或直接到本公司指定的维修点更换，切勿自行拆卸修理。

5. 如果刀片被卡住，为防止划伤或损坏机器，请先拔下电源插头，然后清除堵塞刀片的食材。

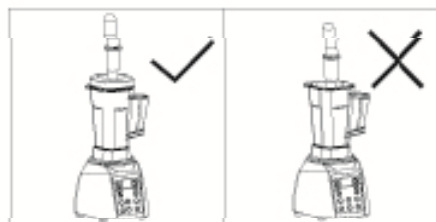
6. 清洗切割刀片、排空搅拌杯和清洗各配件时，小心刀片锋利以免割伤，可佩戴保护手套。

7. 将搅拌杯盖组件安装在搅拌杯上之前，确保搅拌杯盖上已安装好密封圈，否则会引起液体溢出。

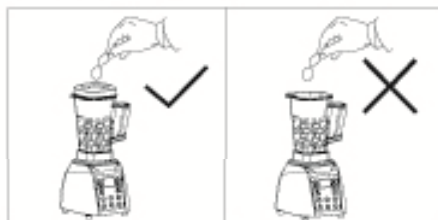
8. 本产品接通电源前，请务必确认搅拌杯已安装到位，搅拌杯盖已盖好，以免发生危险。



9. 严禁将搅拌棒直接伸入搅拌杯中使用时，否则易损坏刀片、电机，发生喷溅或短路造成伤害事故或财产损失。正确方法：打开搅拌杯盖中间的投料盖，将搅拌棒穿过杯盖中的孔伸入使用。严禁使用其它器具代替搅拌棒。



10.使用过程中如需要添加食材,严禁打开杯盖加入,否则易发生喷溅造成伤害事故或财产损失。正确方法:打开搅拌杯盖中间的投料盖,食材通过杯盖中的孔投入。



11.食材加工完毕,请待刀片停止转动,并确保断开电源后,再取下搅拌杯、搅拌杯盖等可拆卸部件,以免发生危险。

12.工作时间:严格按照额定工作时间操作,连续工作时间不超过6分钟,以最长工作6分钟休息1分钟为一个周期;连续工作3个周期后,必须休息15分钟,待电机冷却后再工作。每个程序具体时间参考食谱说明及显示屏指示。

13.温控保护:本产品带有过热保护装置。如果产品连续长时间工作导致机器过热,产品将自动停止工作。请断开电源,冷却15分钟后再继续使用。

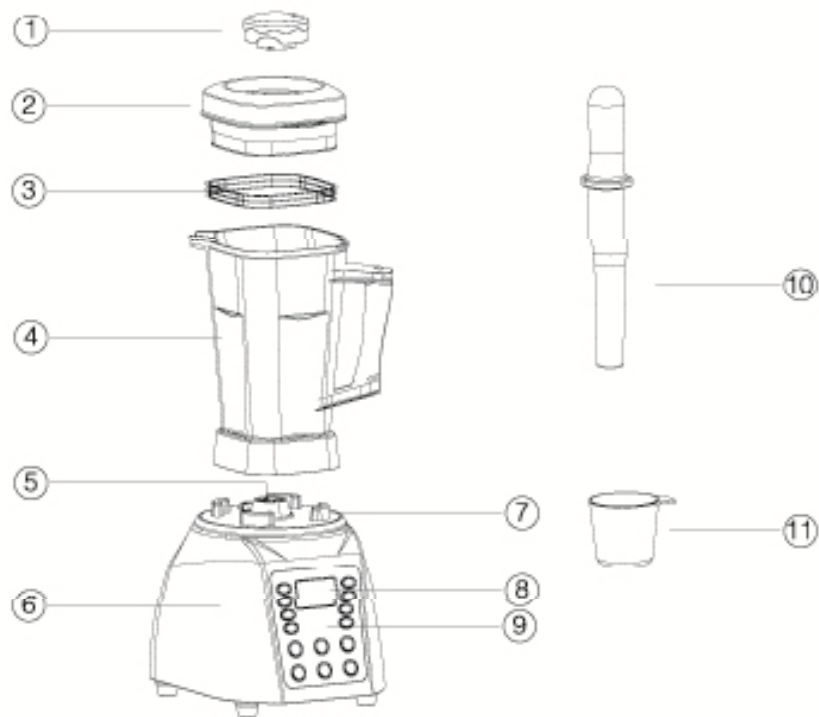
14.请按照说明书或食谱规定量加入食材,加入过量食材可能会损坏电机,发生喷溅等造成伤害。

15.本产品转速高,请勿用于干磨,干磨会影响产品使用寿命,并有可能产生危险。

16.本产品设有可调节工作速度与时间的功能,这些功能只适用于特殊食谱制作。

17.本产品与食材接触的部件材料均符合食品级认证,干净卫生可靠。

第二章 部件及功能



部件功能

序号	部件名称	功能介绍
1	投料盖	防止食材溅出，取掉后搅拌棒可伸入搅拌杯。
2	搅拌杯盖	防止食材溅出。
3	杯盖密封圈	密封，防止食材溢出。
4	搅拌杯	产品主要部件，内含粉碎刀片。
5	下接头	传动部件。
6	主体	产品主要部件，内含电机，动力源。
7	杯垫	用于放置搅拌杯、减少噪音。
8	显示屏	显示工作时间、速度等。
9	控制面板	控制机器工作方式。
10	搅拌棒	用于手动协助粉碎（如冰沙功能）。
11	量杯	食材量取。

第三章 使用方法

· 在初次使用产品前，请彻底清洗与食材接触的部件。（参见“第四章 保养和维护”）

按键操作说明



本产品控制面板按键分为两个部分：一键通程序按键及特殊食谱程序按键。

一、一键通程序操作说明：

针对常用的食谱设计，本产品共设有6个一键通程序（“蔬果”、“豆浆”、“酱汁”、“冰沙”、“浓汤”、“坚果”），选择相应功能按键后，机器自动运行，加工完毕后自动停止。

详细使用说明如下：



1. 将需要加工食材放进搅拌杯内，盖上杯盖与投料盖。
 - 加入食材量不能超过说明书及食谱要求；
 - 制作豆浆、浓汤等热饮品时，加入的食材量不得超过1.5L。



2.将装好食材与杯盖的搅拌杯装在主体上；



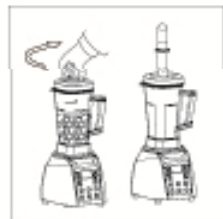
3.接通电源；



4.选择一键通程序按键；



5.选择启动/停止键，机器开始运行；



6.机器运行过程中，如需要添加食材或利用搅拌棒辅助粉碎，请先将投料盖逆时针旋出，然后再通过搅拌杯盖中心的孔投入食材或伸入搅拌棒；

· 严禁直接打开搅拌杯盖加食材或伸入搅拌棒，否则有可能造成危险；



7.加工完毕，机器自动停止运行。

· 待刀片完全停止转动并确保断开电源后，才可以取下搅拌杯，以免发生危险。

二、特殊食谱程序按键操作说明：

针对制作特殊食谱设计，运行时间与速度由操作者根据食谱上的说明设置。

详细使用说明如下：



1.将需要加工食材放进搅拌杯内，盖上杯盖与投料盖；

· 加入食材量不能超过说明书及食谱要求。



2.将装好食材与杯盖的搅拌杯装在主体上；



3.接通电源。



4.根据特殊食谱上的说明设置工作时间，按“时间+”或“时间-”调整时间。



5.根据特殊食谱上的说明设置工作速度，按“速度+”或“速度-”调整速度，从1档到9档速度递增，可以根据饮品量及个人喜好选择；也可以直接选择“高速”或“低速”。

- “高速”可以用于粉碎，“低速”只能用于混合。

档位	用途	参考食谱
1-3档	适用于调味品加入后混合均匀连续加工时间不超过10秒	任意饮品加工结束，加入调味品（白糖、盐、蜂蜜或木糖醇等）5~20g
4-6档	适用于混合液体食材（鸡尾酒、牛奶）为主的饮品连续加工时间不超过60秒	调制鸡尾酒：柠檬浓缩液350mL，朗姆酒350 mL，冰块5~10块 果味奶茶：热红茶300 mL，牛奶300 mL，香蕉1根、蜂蜜5~20g

档位	用途	参考食谱
7-9档	适用于粉碎加工一些软性水果为主的食材，比如草莓、番茄、西瓜汁等；连续加工时间不超过60秒	圣女果芒果果汁：圣女果300g，芒果1个，冰糖5g，冷开水200 mL 香蕉奶昔：香蕉一根，苹果或橘子半个，牛奶约500mL，冰糖少许
点动	适用于制作冰沙、清洗杯体等	间歇式操作，制作冰沙时使用搅拌棒辅助能获得更好的效果

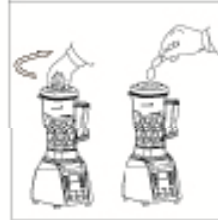


6.选择启动/停止键，机器开始运行。



7.机器运行过程中，如需要添加食材或利用搅拌棒辅助粉碎，请先将投料盖逆时针旋出，然后再通过搅拌杯盖中心的孔投入食材或伸入搅拌棒。

· 严禁直接打开搅拌杯盖加食材或伸入搅拌棒，否则有可能造成危险。



8.加工完毕，机器自动停止运行。

· 待刀片完全停止转动并确保断开电源后，才可以取下搅拌杯，以免发生危险。

第四章 保养和维护

1. 清洁产品前，务必关闭开关，断开电源。
2. 使用后请及时清洗本产品。
3. 主体外部可用湿布擦拭，请勿将主体放入水或其他液体中，也不能在水或其他液体下冲洗，以防漏电或器件损坏。
4. 清洗时，请用清水冲洗杯体及配件，并抹干；刀片非常锋利，清洗时小心刀片锋利以免割伤，可佩戴保护手套。
5. 请勿使用钢丝绒、研磨性清洁剂或腐蚀性液体（比如汽油或丙酮）来清洁产品。
6. 储存产品前，应确保产品是清洁且干燥的。
7. 本产品应储存于干燥处并避免紫外线直接照射。

第五章 产品安全指标

额定电压	220V~
额定功率	1000W
额定频率	50Hz
转速	24000 - 28000转/分
连续工作时间	≤6分钟
间隔时间	≥15分钟

本产品为Ⅰ类电器，插座接地线须保持良好接地。

第六章 采用标准

国家标准：GB4706.1-2005, GB4706.30-2008

第七章 故障分析及排除

故障现象	原因分析	故障排除
通电后机器不能工作（液晶屏无亮光）	搅拌杯未放置到位	取下搅拌杯重新放置
机器不能工作（液晶屏有亮光）	1. 加工特殊食谱时未设置工作时间 2. 长时间连续工作，电机过热保护 3. 超负荷工作，电机过载保护	1. 按说明书或食谱说明设置工作时间 2. 自然冷却到室温，按说明书规定的工作时间操作 3. 减少加入食材量，按说明书或食谱规定的最大量加入食材
启动时刀片不旋转	1. 加入食材太大 2. 档位设置错误	1. 取出切小块再加入 2. 按“速度+”增加速度档位
产品工作时异味	产品初次使用，电机磨合阶段属于正常现象	使用几次后异味自动消除，如果长时间使用仍存在，请与本公司客户服务部门联系，或直接到本公司指定的维修点进行修理
工作中异常噪音	1. 未正确安装搅拌杯、杯垫等 2. 物料粘在搅拌杯壁上	1. 关掉机器、取下搅拌杯，检查杯垫是否有异物，重新放置搅拌杯 2. 打开投料盖，用本产品配套的搅拌棒辅助搅拌

注：

- 以上为常见故障分析和排除方法，对于其它故障，请与本公司客户服务部门联系，或直接到本公司指定的维修点进行修理，切勿自行拆卸修理。
- 阳光服务热线：400-6186-999
- 本公司指定维修点明细见保修卡。

装箱明细

名称	(厨房机械) 营养破壁调理机	说明书	保修卡	食谱
数量	1台	1本	1本	1本

(本说明书中数据由九阳研发中心数据库提供)

V1 140620