

产品获得CCC认证  
本企业通过ISO9001  
质量管理体系认证



关注九阳官方微信  
享受便捷阳光服务  
在线客服/售后支持/会员活动

**九阳股份有限公司**  
Joyoung Company Limited

济南市槐荫区美里路999号  
No. 999 Meili Road, Huaiyin District, Jinan  
邮编：250118  
传真：400 6186 996  
www.joyoung.com

阳光服务热线

400-6186-999

**Joyoung 九阳**

# 使用说明书

Operation Instruction

九阳高速破壁調理机  
JYL-Y23/Y99



使用产品前请仔细阅读本使用说明书，并妥善保管。

# 前言

尊敬的用户，感谢您选择九阳高速破壁调理机。

为了您能正确的使用和维护本产品，我们特地编写了这本说明书，请您在使用产品前，仔细阅读本使用说明书，并妥善保管以备将来查阅。

本说明书仅适用于九阳股份有限公司“JYL-Y23/Y99”高速破壁调理机产品。书中的所有内容仅供用户使用和维护时参考，未尽事宜，欢迎用户向本公司的客户服务部门咨询。本书不足之处，欢迎广大用户提出宝贵意见。

愿九阳高速破壁调理机给您的生活带来温馨、便捷与健康。

# 目录

第一章 安全使用注意事项	1
第二章 部件	4
第三章 产品使用方法	5
第四章 保养和维护	9
第五章 产品安全指标	10
第六章 采用标准	10
第七章 故障分析及排除	11
装箱明细	12
量杯——常见食材参照表	12
破壁调理机产品的有害物质限制使用标识表	13

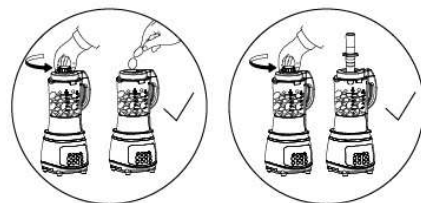
# 第一章 安全使用注意事项

**警告** 对可能导致人员危险、重伤、重大财产损失的风险要警惕。

1. 工作前请务必将杯盖旋转到位。
2. 工作中严禁打开杯盖。
3. 请小心蒸汽、杯体烫手。
4. 玻璃搅拌杯严禁浸入水中。

**注意** 对可能导致人员受伤或物品损害的风险要关注。

1. 产品工作过程中，严禁提起搅拌杯，以免中断正常工作。
2. 产品通电和工作时，严禁接触到刀片、电机等可动部件，以免受伤害或使产品受损。
3. 产品工作过程中，严禁打开杯盖添加食材，否则易发生喷溅造成伤害事故或财产损失。正确方法：打开杯盖中间的投料盖，食材通过杯盖中的孔投入。（如图一）
4. 严禁将搅拌棒直接伸入搅拌杯中，否则易损坏刀片、电机，发生喷溅或短路造成伤害事故或财产损失。正确方法：打开杯盖中间的投料盖，将搅拌棒穿过杯盖中的孔伸入使用。（如图二）
5. 切勿使用本产品以外的附件和部件，以免引起火灾和人身伤害。
6. 严禁自行拆卸或改造本产品。
7. 严禁杯体空转（即杯中无食材）或超负荷使用。
8. 食材加工完毕，产品发出 5 声“嘀”提示音，请待刀片停止转动，并确保断开电源后，再取下搅拌杯、杯盖等可拆卸部件，以免发生危险。
9. 请按照说明书或食谱规定量加入食材（热饮 1400mL、冷饮 1750mL），加入过量食材可能会损坏电机，造成喷溅溢出或煮不熟。
10. 用 tritan 搅拌杯制作热饮品或热流食时，加入液体请勿超过 80℃，请勿触摸搅拌杯以及投料盖，以免因热饮品溢出或食材过热而受到伤害或使产品损坏。



图一

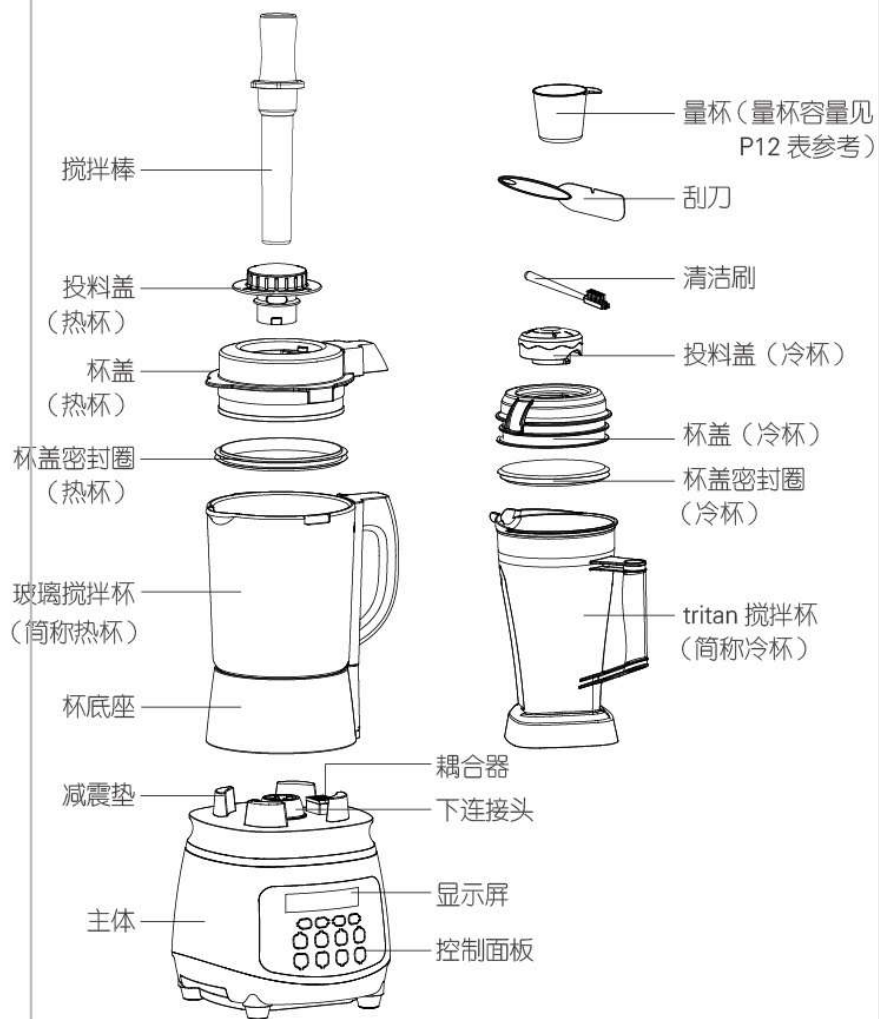
图二

## 日常注意操作项

1. 本产品仅适用于家庭使用，且需要按照本说明书的指引使用，不得私自用作它途。
2. 本产品仅限在中国大陆海拔 2000 米以下地区使用。
3. 本产品接通电源前，请务必确认搅拌杯及其他部件已安装到位，以免发生危险。
4. 本产品采用电源为 220V ~ 50Hz，请确认无误后再使用。
5. 请勿用湿手插 / 拔电源插头，避免引起触电。
6. 本产品各部件请勿使用其他设备直接加热。
7. 请勿将本产品靠近高温、强磁、易燃易爆气体（如天然气、沼气等）以防引起器件损坏、故障或火灾。
8. 请在水平台面上操作本产品，勿在倾斜、不稳定的台面上或在地毯、毛巾等织物上操作本产品，并远离台面边缘，防止产生伤害事故或损坏本产品。
9. 如果刀片被卡住，为防止划伤或损坏产品，请先拔下电源插头，然后清除堵塞刀片的食材。
10. 本产品设有可调节工作速度与时间的功能，这些功能只适用于特殊食谱制作。
11. 搅拌工作时间：请严格按照额定工作时间操作，连续搅拌工作时间不超过 6 分钟，以最长工作 6 分钟停机 1 分钟为一个周期；连续工作 3 个周期后，必须停机 15 分钟，待电机冷却后再工作。每个程序具体时间参考食谱说明及显示屏指示。
12. 加热工作时间：请严格按照额定工作时间操作，连续工作时间不得超过 40 分钟。

13. 工作过程中请勿移动本产品，避免食材溢出，造成烫伤、触电。
14. 如在操作过程中产品停止工作，可能是电机温控保护造成，请断开电源，冷却 20-30 分钟后再使用。
15. 如果产品在制作热饮的工作过程中断电，重新通电前，请更换食材重新制作，切勿按下按钮继续工作，否则会造成粘糊。
16. 本产品采用智能芯片控制，粉碎时出现间歇性忽快忽慢的声音属正常现象。
17. 在拆、装或调校本产品的任何部件之前，请务必断开电源。
18. 本产品属于 Y 连接，使用前请检查电源线、插头等其它零部件是否损坏，如发现损坏请停止使用产品，请及时与本公司客户服务部门联系，切勿自行拆卸修理，以免发生危险。
19. 严禁直接冲洗玻璃搅拌杯手柄及杯底座，以免手柄及杯底座发热盘进水，发生短路现象，造成危险。
20. 玻璃搅拌杯手柄及主体上的耦合器切勿进水，如果进水，必须擦干后才能使用。
21. 较长时间不使用本产品时，为防止出现短路等造成损害，请及时拔掉电源插头。
22. 请勿将本产品任何部件放入洗碗机、微波炉和消毒柜内清洗及消毒，以免损坏。
23. 本产品与食材相接触的部件材料均符合食品级认证，干净、卫生、可靠。
24. 产品应储存到儿童不易触及的地方，切勿让肢体不健全、感官或精神上障碍或缺乏相关经验和知识的人（包括儿童）使用或玩耍本产品。
25. 丢弃本产品和产品包装时，请交有相关资质部门回收，丢弃产品时请剪断电源线。

## 第二章 部件



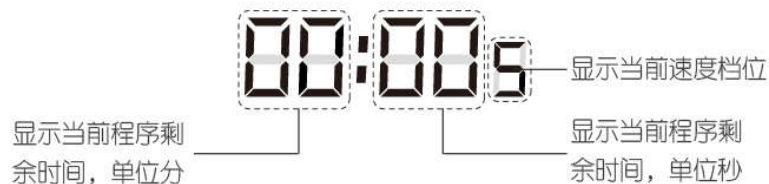
注：产品图片请以包装内实物为准！



# 第三章 产品使用方法

## 各区域显示功能介绍

### ● 工作状态显示区介绍：



### ● 一键通功能介绍：

- 

**五谷豆浆**  
soy milk

五谷豆浆：用于制作五谷类豆浆，如燕麦核桃豆浆、原味豆浆等。
- 

**汤/糊**  
Soup/Paste

汤/糊：用于制作各种浓汤/米糊，如黑芝麻糊、十谷米糊等。（仅适用于 Y99）
- 

**鱼汤**  
Fish Soup

鱼汤：用于制作各种鱼汤，如鲫鱼汤。（仅适用于 Y23）
- 

**杂粮粥**  
Mix porridge

杂粮粥：用于制作杂粮类粥，如八宝粥、大米粥等。
- 

**果汁**  
Juice

果汁：用于制作各种果蔬汁、奶昔，如精力蔬果汁、橙汁等。
- 

**酱料**  
Sauces


酱料：用于制作各种酱料，如芝麻酱、花生酱等。
- 

**温热**  
Warm


温热：用于将常温食物温热。

注：一键通按键速度已设置成最佳状态，不可进行速度和时间调节。

### ● 控制按键功能介绍：

- 

**启动ON  
取消OFF**

启动 / 取消：用于进入选择的功能或取消正在运行的功能。
- 

**点动/清洗**  
Pulse/Clean

点动 / 清洗：用于快速清洗、制作冰沙。

### ● 特殊食谱按键功能介绍：

选择时间“+”或“-”调整，工作时间5秒~6分钟，长按可实现快速调整。

选择速度“+”或“-”调整，档位从1~9、H，共10档，H为最高档位，数值越小对应的转速越低。

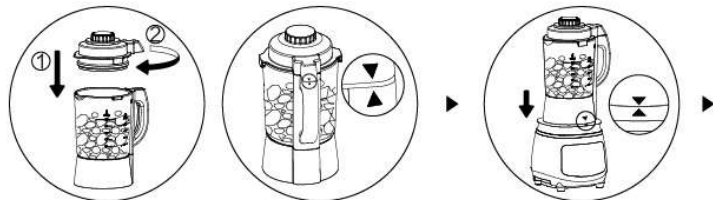


### ● 一键通功能详细使用说明：

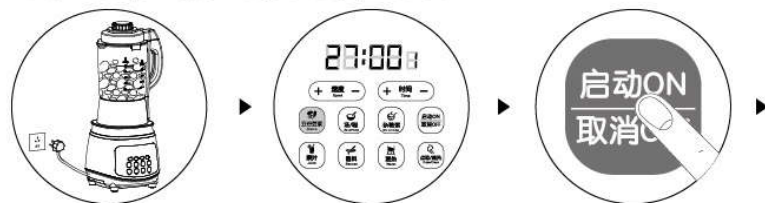
1. 将需要加工的食材放进搅拌杯内，盖上杯盖与投料盖，并确保旋转到位。

- 注：
- 请勿漏装杯盖密封圈；
  - 加入食材量不能超过说明书及食谱要求；
  - 制作热饮时，食材及液体总量不得超过 1400mL；冷饮时，食材及液体总量不得超过 1750mL。

2. 将装好食材与杯盖的搅拌杯组件按对位标识装在主体上。



3. 接通电源。
4. 选择食谱对应的功能按键，如“五谷豆浆”键。
5. 按下“启动/取消”键，产品开始运行。



6. 食材加工完毕，产品自动停止运行，并发出5声“嘀”声提示食材制作完成，待刀片完全停止转动后取下搅拌杯，倒出食物。

注：

- 产品工作过程中，除“启动/取消”键，其他按键无反应属正常现象。
- 加热功能（五谷豆浆、汤/糊、鱼汤、杂粮粥、温热）加工完毕，产品显示“b”，表示产品进入保温状态。保温最长时间4小时。



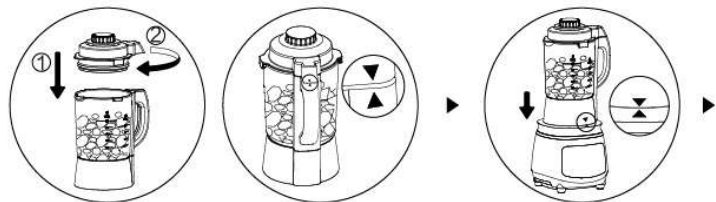
### ● 特殊食谱功能详细使用说明：

1. 将需要加工的食材放进搅拌杯内，盖上杯盖与投料盖，并确保旋转到位。

注：

- 请勿漏装杯盖密封圈；
- 特殊食谱程序不可加热；
- 加入温水时，食材及液体总量不得超过1400mL；冷饮时，食材及液体总量不得超过1750mL。

2. 将装好食材与杯盖的搅拌杯组件按对位标识装在主体上。



3. 接通电源。

4. 根据特殊食谱上的说明设置工作时间和速度。

注：工作时间设置为00:00时，无法启动工作。

5. 选择“启动/取消”键，产品开始运行。

注：产品开始运行时如发生刀片卡死现象，请调节“速度档位”，增加运行速度或将食材切成小块。



6. 食材加工完毕，产品自动停止运行，并发出5声“嘀”声提示食材制作完成，待刀片完全停止转动后取下搅拌杯，倒出食物。

注：产品工作过程中，除“速度+、-”，“启动/取消”键外，其他按键无反应属正常现象。



注：

- 本产品具有玻璃搅拌杯和tritan搅拌杯自动识别功能，实现程序自动切换。
- 使用tritan搅拌杯时，杂粮粥和温热功能不可用。
- tritan搅拌杯使用方法同玻璃搅拌杯，具体参照一键通功能详细使用说明和特殊食谱功能详细使用说明。

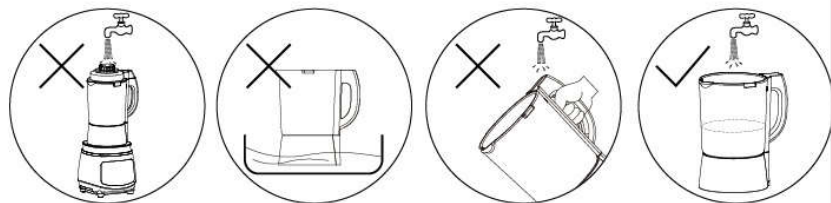
## 第四章 保养和维护

1. 清洗产品前，拔掉电源插头。
2. 使用后请及时清洗本产品。
3. 主体和玻璃搅拌杯外部可用湿布擦拭，切勿将主体放入水或其他液体中，也不能在水或其他液体下冲洗，以防漏电或器件损坏。(如图三、图四、图五)
4. 清洗时，请用清水冲洗玻璃搅拌杯内部及配件，并抹干(如图六)；排空或清洗搅拌杯内部时，小心刀片锋利以免割伤，可佩戴保护手套。

注：玻璃搅拌杯发生粘糊可自行清洗，不影响正常使用。

5. 请勿使用钢丝球、研磨性清洁剂或腐蚀性液体(比如汽油或丙酮)来清洁产品。
6. 储存产品前，应确保产品洁净且干燥的。
7. 本产品应储存于干燥处并避免阳光直接照射。
8. 快速清洗：在搅拌杯中加入适量水，安装好杯盖及投料盖，将搅拌杯安装到主体上，接通电源，选择“点动/清洗”键，工作5至10秒。断开电源，取下搅拌杯，打开杯盖将水倒出并抹干即可。

注：如接触肉类等较油腻的食材，建议用洗碗帕和洗洁精进行手工清洗。



图三

严禁浸水  
图四

严禁冲洗  
图五

图六

## 第五章 产品安全指标

额定电压：220V ~

额定频率：50Hz

额定功率：1100W

额定容量：玻璃搅拌杯 热饮 1400mL

冷饮 1750mL

tritan 搅拌杯 冷饮 1750mL

## 第六章 采用标准

国家标准：GB 4706.1 - 2005、GB 4706.19 - 2008、  
GB 4706.30 - 2008



本产品为I类电器，为防止漏电，安装前请确保接地线接地良好。



## 第七章 故障分析及排除

故障现象	原因分析	故障排除
指示灯不亮	1. 电源线未插好 2. 搅拌杯与主体未装配好	1. 检查电源线并保证插好 2. 保证搅拌杯与主体安装好
指示灯亮产品不工作	产品本身故障	送当地售后服务部维修
加热不停止	产品本身故障	送当地售后服务部维修
溢锅	1. 选择功能键不合适 2. 防溢电极表面有残渣 3. 加入物料量和水量过多或过少 4. 产品本身故障	1. 按食谱或说明书选择对应的功能 2. 清洗杯盖 3. 按食谱配方或说明书要求操作 4. 送当地售后服务部维修
粘稠	1. 搅拌杯内未清洗干净 2. 加料太多 3. 选择功能键不合适	1. 将搅拌杯清洗干净 2. 按食谱配方操作 3. 按食谱或说明书选择对应的功能
加工时间过长	电压过低	使用稳压器
“E00”报警	杯盖防溢电极有杂物	清洗杯盖
“E02”报警	杯盖没有安装到位	重新旋紧杯盖
“E03”“E04”报警	电压异常	使用稳压器
“E10”报警	1. 物料过多 2. 搅拌杯内未加水 3. 选择功能键不合适 4. 产品本身故障	1. 清理后按食谱或说明书加入食材 2. 请加水后再启动 3. 按食谱或说明书选择对应的功能 4. 送当地售后服务部维修

故障现象	原因分析	故障排除
“E01”“E05” “E06”“E07” “E08”“E09” “E11”“E12” “E13”报警	产品本身故障	拔下插头等待 1 分钟后, 重新通电启动一次, 如故障仍未解除, 请送当地售后服务部维修

注:

- 以上为常见故障分析和排除方法, 对于其它故障, 请与本公司客户服务部门联系, 或直接到本公司指定的维修点进行修理, 切勿自行拆卸修理。
- 阳光服务热线: 400-6186-999
- 本公司指定维修点明细见保修卡。

### 装箱明细

名称	高速破壁调理机	说明书	保修卡	量杯	食谱	搅拌棒	刮刀	清洁刷
数量	1 台 (含玻璃搅拌杯、tritan 搅拌杯各 1 套)	1 本	1 本	1 个	1 本	1 个	1 个	1 把

### 量杯——常见食材参照表

食材	1 杯量	克数 (g)
黄豆	1 平杯	180
大米	1 平杯	230
小米	1 平杯	230
红豆	1 平杯	210
绿豆	1 平杯	220
黑芝麻	1 平杯	150
白芝麻	1 平杯	150
燕麦片	1 平杯	130
花生	1 平杯	160
八宝料	1 平杯	180

(所有数据由九阳研发中心提供, 若有变更恕不另行通知)



# 破壁调理机产品的有害物质限制使用标识表

有害物质的名称和含量表

部件名称	有害物质					
	铅(Pb)	汞(Hg)	镉(Cd)	六价铬(Cr(VI))	多溴联苯(PBB)	多溴二苯醚(PBDE)
与食品接触的配件(杯体、杯盖等)	○	○	○	○	○	○
橡胶件(密封圈、脚垫等)	○	○	○	○	○	○
非阻燃塑料结构件(搅拌棒、按键*等)	○	○	○	○	○	○
不锈钢结构件(搅拌刀、垫片等)	○	○	○	○	○	○
其它金属结构件(轴套、装饰件*等)	○	○	○	○	○	○
标准件(螺钉、垫圈等)	○	○	○	○	○	○
玻璃杯*	○	○	○	○	○	○
阻燃塑料结构件(底座、电机支架*等)	○	○	○	○	○	×
电器件、印刷线路板组件(PCB板、电容、变压器等)、电热器、电机、电源线、线束	×	○	×	○	○	×

- ：表示该有害物质在该部件所有均质材料中的含量均在GB/T 26572规定的限量要求之下。
- ×：表示该有毒有害物质至少在该部件的某一均质材料中的含量超出GB/T 26572规定的限量要求。
- \*：“×”的部件表明，由于目前全球的技术和工艺水平限制而无法实现非环保类物质或元素的完全替代，后续随着技术上的改进将逐步改进。
- \*：表示仅部分型号产品含该部件。



有害物质限制使用标志

环保使用期限10年：表示本产品中含有的有害物质不会发生外泄或突变，用户在产品说明书所述情况下正常使用本产品不会对环境造成严重污染或对其人身、财产造成严重损害的期限。

箭头循环标志：表示本产品可回收利用。超过使用期限或经过维修无法正常工作后，不应被随意丢弃，请交由正规回收渠道以及有废弃电器电子产品处理资格的企业处理，正确的处理方法请查阅国家或当地有关旧电器电子产品的处理规定。

以上标识均依据中国有害物质限制使用管理办法及其配套标准SJ/T 11364要求执行。  
本产品长期使用不会对人体产生危害，请放心使用。