

产品获得CCC认证  
本企业通过ISO9001  
质量管理体系认证



关注九阳官方微信  
享受便捷阳光服务  
在线客服/售后支持/会员活动

**九阳股份有限公司**  
Joyoung Company Limited

济南市槐荫区美里路999号  
No. 999 Meili Road, Huaiyin District, Jinan  
邮编：250118  
传真：400 6186 996  
www.joyoung.com

阳光服务热线

400-6186-999

Joyoung 九阳

# 使用说明书

## Operation Instruction

### 高速破壁调理机

JYL-Y20



使用产品前请仔细阅读本使用说明书, 并妥善保管。

# 前言

尊敬的用户，感谢您使用九阳牌高速破壁调理机。

本说明书仅适用于九阳股份有限公司“JYL-Y20”高速破壁调理机产品。书中的所有内容仅供用户使用和维护时参考，未尽事宜，欢迎用户向本公司的客户服务部门咨询。本书不足之处，欢迎广大用户提出宝贵意见。

愿九阳高速破壁调理机给您的生活带来温馨、便捷与健康。

# 目录

第一章 安全使用注意事项	1
第二章 部件及界面功能	4
第三章 产品使用方法	8
第四章 保养和维护	11
第五章 故障分析及排除	12
第六章 产品基础信息和装箱明细	13
第七章 电气原理图	14
破壁调理机产品的有害物质限制使用标识表	15
售后服务	16

# 第一章

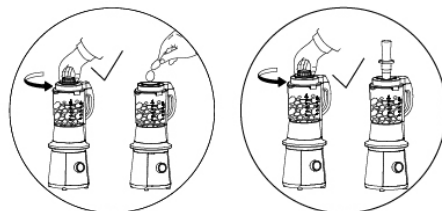
## 安全使用注意事项

**警告** 对可能导致人员危险、重伤、重大财产损失的风险要警惕。

1. 产品运行前，请确认杯盖旋转到位。
2. 产品运行中，严禁打开杯盖。
3. 请小心蒸汽口、热杯体，以免发生烫伤。
4. 请勿将玻璃搅拌杯浸入水中。

**注意** 对可能导致人员受伤或物品损害的风险要关注。

1. 请勿用湿手插、拔电源插头，以免触电。
2. 请勿将主体放在水或其他液体中冲洗或浸泡，以免器件损坏或产品漏电。
3. 本产品仅适于家庭使用，请勿作为其他用途。
4. 本产品仅限中国大陆海拔2000米以下地区使用。
5. 请将本产品放置于儿童不易触及的地方。请勿让肢体不健全、感官或精神上有所障碍或缺乏相关知识和经验的人（包括儿童）使用或玩耍本产品，以免发生伤害事故或损坏产品。
6. 请勿在无人看管的情况下运行本产品。
7. 使用本产品时，请将其置于平稳的台面上。请勿在倾斜、不稳定的台面上或在地毯、毛巾、塑料、纸等易燃物品上操作本产品，并请远离台面边缘，以免产品倾倒或发生事故。
8. 接通电源前，请确认开关处于关闭状态，并且搅拌杯及其他部件已安装到位，以免发生事故。
9. 产品工作时，严禁移动产品或触碰刀片、电机等可动部件，以免造成人身伤害或损坏产品。
10. 产品工作时，请勿提起搅拌杯，以免运行中断或发生事故。
11. 产品工作时，严禁打开杯盖添加食材，以免发生喷溅。正确方法：打开搅拌杯盖中间的投料盖，食材通过杯盖中的孔投入。（如图一）



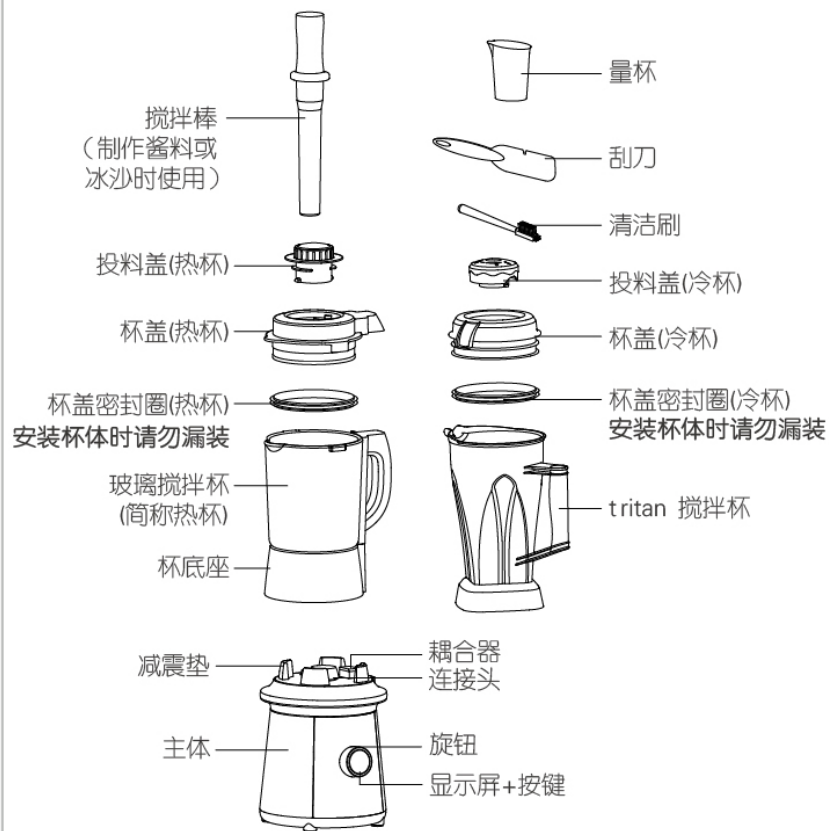
图一

图二

12. 严禁将搅拌棒直接伸入搅拌杯中使用，以免损坏刀片、电机或发生事故。  
正确方法：打开搅拌杯盖中间的投料盖，将搅拌棒穿过杯盖中的孔伸入使用。（如图二）
13. 在拆、装、调校或清洗本产品的任何部件之前，请关闭开关、断开电源，以免产品漏电或意外启动。
14. 在无人使用时请关闭开关、断开电源，以免产品发生短路。
15. 排空搅拌杯和清洗时，因刀片锋利，请小心操作以免割伤（可佩戴保护手套）。
16. 严禁搅拌杯手柄及主体耦合器进水；如果进水，必须擦干或晾干后才能使用。
17. 如果刀片被卡住，请先关闭开关、断开电源，再进行清理，以免发生事故或损坏产品。
18. 禁止空载（杯中无食材）或超载（食材量超过额定值）使用本产品。
19. 本产品连续搅拌时间不得超过 6 分钟（各程序运行时间参考食谱说明及显示屏指示），每次搅拌后需停机 1 分钟；以上为一个周期，连续工作 3 个周期后，必须断开电源，冷却 15 分钟后再工作，以保证产品寿命。
20. 本产品连续加热时间不得超过 40 分钟。如果在制作热饮时断电，重新通电前，请更换食材重新制作，以免造成粘糊。
21. 产品加工完毕，发出 5 声“嘀”提示音，请先断开电源，再取下搅拌杯、杯盖等部件，以免发生事故。
22. 如果产品运行时突然停止工作，可能是电机过热触发的自我保护行为，请断开电源，冷却 20 ~ 30 分钟后方可使用。

23. 本产品的速度调节功能仅适用于 DIY 食谱制作。
24. 本产品采用智能芯片控制,粉碎时出现间歇性忽快忽慢的声音属正常现象。
25. 产品输入电压为 220V ~ 50Hz。高或低于该电压可能会影响产品性能或损坏电器元件,建议使用稳压器,以确保产品正常使用。
26. 使用前请检查主体、杯体等各部件是否完好。如发现损坏,请停止使用并及时与本公司客户服务部门联系。请勿自行拆卸修理,以免影响产品性能或发生事故。
27. 如果电源软线损坏,为了避免危险,必须由制造商、其维修部或类似部门的专业人员更换。
28. 请勿将本产品置于高温、强磁、易燃易爆气体(如天然气、沼气等)等环境中,以免部件工作异常或发生事故。
29. 请勿使用本产品以外的部件,以免影响产品性能或发生事故。
30. 请勿将本产品任何部件放入洗碗机、微波炉、消毒柜或超过 60°C 的热水中清洗或消毒,以免部件变形或损坏。
31. 请勿使用其他设备加热本产品各部件。
32. 丢弃本产品 and 产品包装时,请交有相关资质的部门回收,丢弃时请剪断电源线。

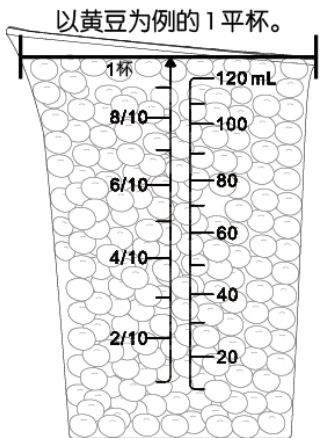
## 第二章 部件及界面功能



注: 产品图片请以包装内实物为准!

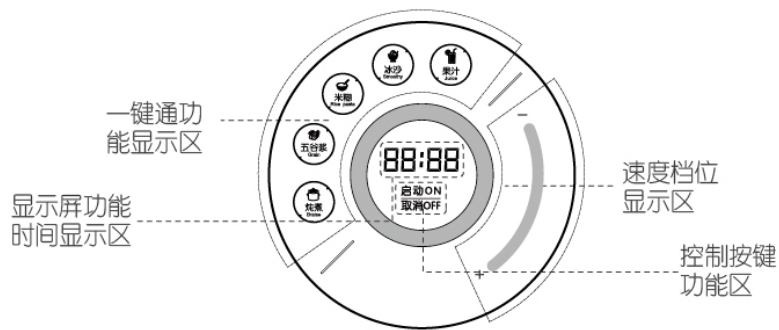
● 量杯——常见食材参照表

食材	1杯量	克数(g)
黄豆	1平杯	90
大米	1平杯	100
小米	1平杯	150
红豆	1平杯	90
绿豆	1平杯	90
黑芝麻	1平杯	70
白芝麻	1平杯	70
燕麦	1平杯	90
花生	1平杯	75
腰果	1平杯	70



操作界面功能介绍

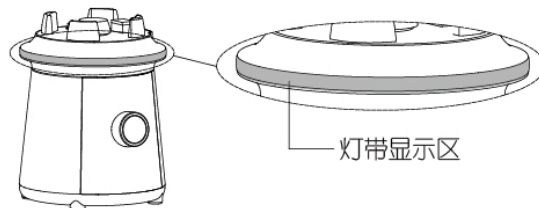
● 界面各区域功能介绍:



● 时间显示区介绍:



● 灯带显示区介绍:



灯带显示状态	机器工作状态
未亮	断电状态
呼吸灯 (慢速闪烁)	正常工作状态
亮度明暗变化	搅拌时, 刀片转速越高, 灯带越亮

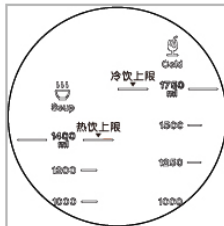
注: 机器接通电源后, 长按“启动/取消”按键 5 秒后听到“嘀”一声, 灯带熄灭或点亮。

## ● 一键通功能介绍:

功能介绍		粉碎杯体		备注
		玻璃搅拌杯 (加热功能)	tritan 搅拌杯 (不带加热功能)	
 果汁	用于制作各种果蔬汁, 如橙汁等	✓	精力蔬果汁使用 tritan 搅拌杯, 口感效果更佳	食材和水总重量参考搅拌杯体最大刻度线
 冰沙	用于制作各种冰沙	×	✓	1. 20mm × 20mm × 20mm 冰块约 12 块 2. 冰块不翻动时, 需使用自带搅拌棒辅助搅拌 3. 可用于快速清洗杯体和坚硬食材初粉碎等
 米糊	用于制作各种米糊, 如十谷米糊、黑芝麻糊等	✓ 可直接加入冷水和生食材制作米糊	✓ 需加入热水和熟食材制作米糊	食材和水比例约 1:6
 五谷浆	用于制作五谷类豆浆、原味豆浆等	✓ 可直接加入冷水和生豆等制作豆浆	✓ 需加入热水和熟豆制作豆浆或生豆和冷水粉碎后单独熬煮	用干豆做豆浆, 食材与水比例约 1:8 用湿豆做豆浆, 食材与水比例约 1:6
 炖煮	用于制作各种汤羹, 如红枣银耳羹、桃胶银耳等	✓ 可直接加入冷水和生食材制作汤羹	×	食材和水比例约 1:8

注: 此产品配有玻璃搅拌杯和tritan搅拌杯两个杯体, 且具有冷、热杯自动识别功能。玻璃搅拌杯具有加热和搅拌两种功能, tritan搅拌杯只有搅拌功能, 当安装tritan搅拌杯时, 加热功能会自动屏蔽, 无法启动。您可以根据自己的需求选择杯体(产品使用方法以热杯作为图示示意)。

**启动ON** 用于进入选择的功能或取消正在运行功能。  
**取消OFF**



注: 冷饮食材(含液体)最大量1750mL  
热饮食材(含液体)最大量1400mL。

## ● DIY 功能介绍

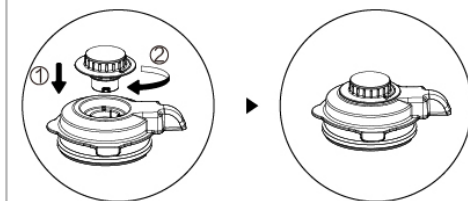


本产品设有可调节工作速度的功能, 旋转旋钮至速度档位显示区调节, 共设 8 个档位, 沿顺时针方向速度递增。

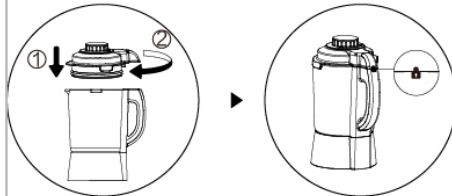
## 第三章 产品使用方法

### ● 安装说明

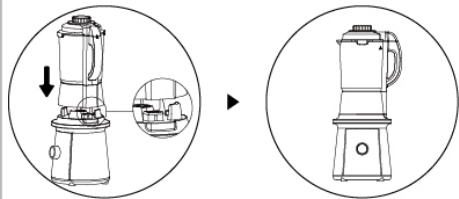
1. 将投料盖安装到杯盖上并旋紧, 组成杯盖组件;



2. 将杯盖组件安装到搅拌杯上并旋紧, 组成搅拌杯组件;

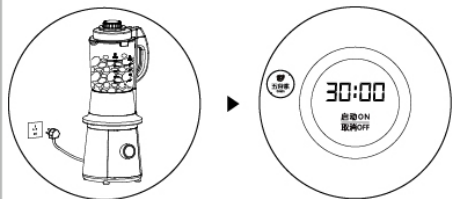


3. 将搅拌杯组件按对位标识指示安装到主体上。



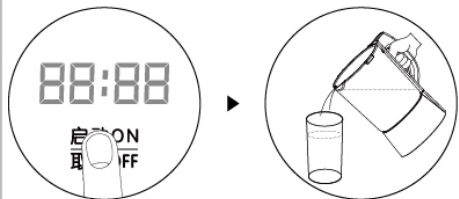
### ● 一键通功能使用说明

1. 将装好食材的搅拌杯组件装在主体上并接通电源。
2. 转动旋钮选择食谱对应的功能，如“五谷浆”，被选中的功能呈闪烁状态。



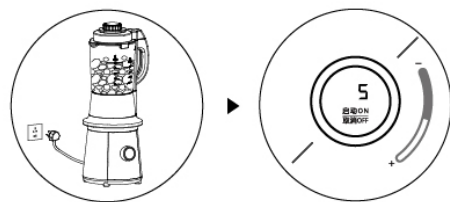
3. 按下“启动/取消”键开始制作。
4. 加工完毕，机器自动停止运行，并发出5声“嘀”提示食材制作完成，所有按键灯光全亮；待刀片完全停止转动取下搅拌杯，倒出食物。

- 加入食材量不能超过说明书及食谱要求。
- 一键通功能速度、时间和温度已设置成最佳状态，不可进行调节。
- 一键通功能工作过程中，仅“启动/取消”键可操作，转动旋钮无反应属正常现象
- 带加热功能（炖煮、五谷浆、米糊）加工完毕后，产品会自动进入保温状态，界面显示 **88:88**，保温时间最长4小时。



### ● DIY 功能使用说明

1. 将装好食材的搅拌杯组件装在主体上并接通电源。
2. 转动旋钮选择速度档位，如“五档”，显示屏显示数字“5”，速度档位显示区对应的灯呈亮起状态。



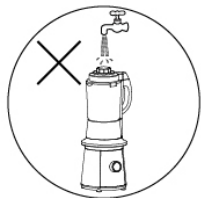
3. 按下“启动/取消”开始制作，显示屏显示制作时间。制作过程中可以旋转旋钮调节速度档位，显示屏切换显示速度档位。松开旋钮2秒后，显示屏恢复显示制作时间，累计本次DIY制作的全部时间。
4. 制作效果达到要求后，按下“启动/取消”键停止，待刀片完全停止转动取下搅拌杯，倒出食物。

- DIY功能只能做搅拌功能，不能进行加热。
- 加入食材量不能超过说明书及食谱要求。
- 速度档位工作最长时间为6分钟，工作中可根据需要随时按下“启动/取消”按键停止。
- 如发生刀片卡死现象，请调节旋钮来增加运行速度或将食材切成小块。



## 第四章 保养和维护

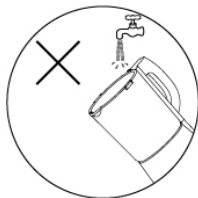
1. 清洁产品前，请及时断开电源并清洗产品。
2. 主体和各杯体外部可用湿布擦拭，请勿放在水或其他液体下冲洗或置于其中，以免损坏电器元件，发生漏电等故障。（如图三、图四、图五）
3. 各杯体内部及与食品接触部件用清水冲洗，并及时擦干或晾干（如图六）；排空搅拌杯和清洗时，因刀片锋利，请小心操作以免割伤（可佩戴保护手套）。  
注：若发生粘糊，仔细清洗杯体及发热盘后，不影响正常使用。
4. 请勿使用钢丝球、研磨性清洁剂或腐蚀性液体（比如汽油或丙酮）来清洁产品。
5. 收纳储存时，请确保产品清洁、干燥，并放置于干燥、通风、避免阳光直接照射处。
6. 快速清洗：在杯中加入适量清水，安装好杯盖和投料盖，将杯体安装到主体上；接通电源，选择“冰沙”键，按下“启动/取消”键，待工作完成后，断开电源，取下杯体，打开杯盖将水倒出，将杯体擦干或晾干。  
注：如接触肉类等较油腻的食材，建议用洗碗帕和洗洁精进行手工清洗。



图三



严禁浸水  
图四



严禁冲洗  
图五



图六

## 第五章 故障分析及排除

故障现象	原因分析	故障排除
指示灯不亮	1. 电源线未插好 2. 杯体与主机没有装配好	1. 检查电源线并保证插好 2. 保证搅拌杯体与主机配合好
指示灯亮产品不工作	产品本身故障	送当地售后服务部维修
加热不停止	产品本身故障	送当地售后服务部维修
溢锅	1. 选择功能键不合适 2. 防溢电极表面有残渣 3. 加入物料量和水量过多或过少 4. 产品本身故障	1. 按食谱或说明书选择对应的功能 2. 清洗杯盖 3. 按食谱配方或说明书要求操作 4. 送当地售后服务部维修
粘糊	1. 内杯未清洗干净 2. 加料太多 3. 选择功能键不合适	1. 将搅拌杯清洗干净 2. 按食谱配方操作 3. 按食谱或说明书选择对应的功能
加工时间过长	电压过低	使用稳压器
“E00”报警	杯盖防溢电极有杂物	清洗杯盖
“E02”报警	杯盖没有安装到位	重新旋紧杯盖
“E03”“E04”报警	电压异常	使用稳压器
“E10”报警	1. 物料过多 2. 搅拌杯未加水 3. 选择功能键不合适 4. 产品本身故障	1. 清理后按食谱或说明书加入食材 2. 请加水后再启动 3. 按食谱或说明书选择对应的功能 4. 送当地售后服务部维修
“E01”“E05” “E06”“E07” “E08”“E09” “E11”“E12” “E13”报警	产品本身故障	拔下电源等待 1 分钟后，重新通电启动一次，如故障任未排除，请送当地售后服务部维修



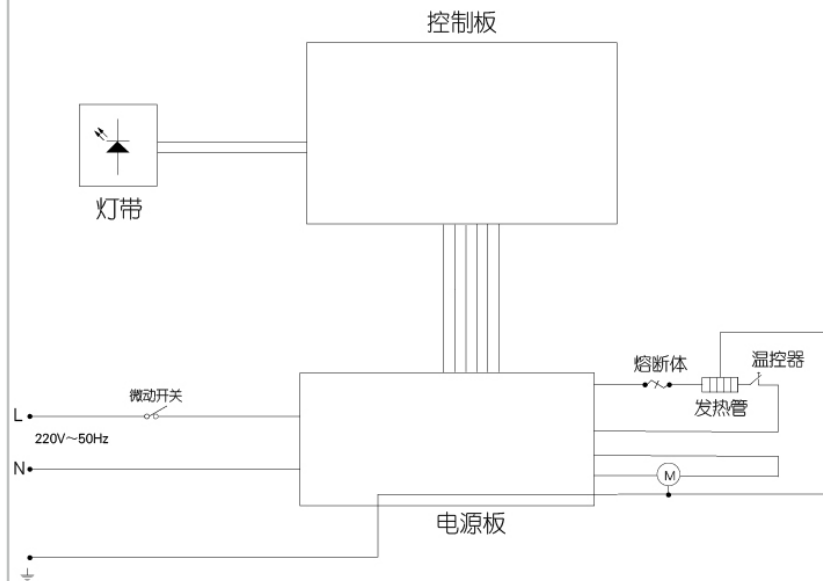
- 如问题不能解决，切勿私自拆卸机器，请送当地售后服务部进行维修，详情请查阅说明书中“售后服务”相关内容或拨打阳光服务热线：400-6186-999进行咨询。
- 以上内容如因型号或零部件变更与实物不符，请以实物为准，恕不另行通知敬请谅解！

## 第六章 产品基础信息和装箱明细

执行标准	GB 4706.1-2005、GB 4706.19-2008、GB 4706.30-2008	
产品尺寸	569mm × 237mm × 342mm	
产品净重	6.5kg	
技术参数	额定电压	220V ~ 50Hz
	加热功率	900W
	搅拌功率	1000W
	额定容量	热杯 1400ml, 冷杯 1750ml
装箱明细	整机	1台 (含玻璃搅拌杯、tritan 搅拌杯各1个)
	说明书	1本
	食谱	1本
	量杯	1个
	搅拌棒	1个
	清洁刷	1个
	刮刀	1个

- 注：
- 本产品为Ⅰ类电器，为防止漏电，使用前请确认接地线连接良好；
  - 本产品的部分参数可能会有变更而未及通知，不便之处，敬请谅解。

## 第七章 电气原理图



## 破壁调理机产品的有害物质限制使用标识表

有害物质的名称和含量表

部件名称	有害物质					
	铅(Pb)	汞(Hg)	镉(Cd)	六价铬(Cr(VI))	多溴联苯(PBB)	多溴二苯醚(PBDE)
与食品接触的配件(杯体、杯盖等)	○	○	○	○	○	○
橡胶件(密封圈、脚垫等)	○	○	○	○	○	○
非阻燃塑料结构件(搅拌棒、按键*等)	○	○	○	○	○	○
不锈钢结构件(搅拌刀、垫片等)	○	○	○	○	○	○
其它金属结构件(轴套、装饰件*等)	○	○	○	○	○	○
标准件(螺钉、垫圈等)	○	○	○	○	○	○
玻璃杯*	○	○	○	○	○	○
阻燃塑料结构件(底座、电机支架*等)	○	○	○	○	○	×
电器件、印刷电路板组件(PCB板、电容、变压器等)、电热器、电机、电源线、线束	×	○	×	○	○	×

○：表示该有害物质在该部件所有均质材料中的含量均在GB/T 26572规定的限量要求之下。

×：表示该有毒有害物质至少在该部件的某一均质材料中的含量超出GB/T 26572规定的限量要求。

\*“×”的部件表明，由于目前全球的技术和工艺水平限制而无法实现非环保类物质或元素的完全替代，后续随着技术上的改进将逐步改进。

\*：表示仅部分型号产品含该部件。



有害物质限制使用标志

**环保使用期限10年：**表示本产品中含有的有害物质不会发生外泄或突变，用户在产品说明书所述情况下正常使用本产品不会对环境造成严重污染或对其人身、财产造成严重损害的期限。

**箭头循环标志：**表示本产品可回收利用。超过使用期限或经过维修无法正常工作后，不应被随意丢弃，请交由正规回收渠道以及有废弃电器电子产品处理资格的企业处理，正确的处理方法请查阅国家或当地有关旧电器电子产品的处理规定。

以上标识均依据中国有害物质限制使用管理办法及其配套标准SJ/T 11364要求执行。本产品长期使用不会对人体产生危害，请放心使用。

## 售后服务

### 服务条款

1. 本产品执行全国三包规定，整机包修1年。三包有效期自开具发票之日计算，三包范围仅限家庭使用。
2. 购机发票作为产品三包凭证。
3. 九阳用户尊享产品服务过程中的免费保洁、保养、检测服务。

### 非三包范围

1. 消费者因搬运、使用、维护、保管不当造成产品损坏；
2. 非我公司指定的维修点安装、维修造成损坏的（包括消费者自行安装或拆卸修理的）；
3. 无有效发票或购买证明的，且无法证明属于三包期内的；
4. 发票与实物不符或涂改的；
5. 因不可抗拒的自然灾害造成损坏的；
6. 超过三包期的；
7. 使用环境（如电压、湿度、温度、通风条件等）不符合产品说明书的表述，造成损坏的；
8. 超出九阳上门服务范围的，顾客要求必须上门的。

### 服务网点查询



关注九阳官方微信  
享受便捷阳光服务  
在线客服/售后支持/会员活动

1. 请扫描左边的官方微信二维码，进入后点击右下方的“我”，然后选择“网点查询”进入即可查询。
2. 请登录九阳网络客户服务中心：<http://kf.joyoung.com>查询。
3. 请拨打九阳阳光服务热线：400-6186-999查询。