

产品获得CCC认证
本企业通过ISO9001
质量管理体系认证



关注九阳官方微信
享受便捷阳光服务
在线客服/售后支持/会员活动

九阳股份有限公司
Joyoung Company Limited

济南市槐荫区美里路999号
No. 999 Meili Road, Huaiyin District, Jinan
邮编：250118
传真：400 6186 996
www.joyoung.com

阳光服务热线

400-6186-999

Joyoung 九阳

使用说明书

Operation Instruction

高速破壁調理机
JYL-Y18



使用产品前请仔细阅读本使用说明书，并妥善保管。

前言

尊敬的用户，感谢您选择九阳高速破壁调理机。

本说明书仅适用于九阳股份有限公司“JYL-Y18”高速破壁调理机产品。书中的所有内容仅供用户使用和维护时参考，未尽事宜，欢迎用户向本公司的客户服务部门咨询。本书不足之处，欢迎广大用户提出宝贵意见。

愿九阳高速破壁调理机给您的生活带来温馨、便捷与健康。

本设备包含型号核准代码（分别）为：

CMIIT ID:2016DP2636 的无线电发射模块。

目录

第一章 安全使用注意事项	1
第二章 部件	4
第三章 操作界面及功能介绍	5
第四章 APP安装及设备添加	9
第五章 APP操作及使用方法	11
第六章 无APP操作及使用方法	11
第七章 保养和维护	17
第八章 产品安全指标	18
第九章 执行标准	18
第十章 故障分析及排除	19
装箱明细	21
量杯——常见食材参照表	21
破壁调理机产品的有害物质限制使用标识表	22
售后服务	23

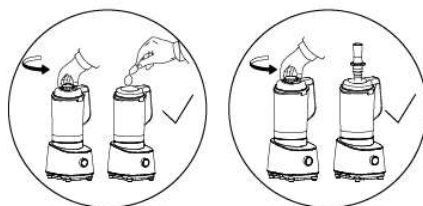
第一章 安全使用注意事项

警告 对可能导致人员危险、重伤、重大财产损失的风险要警惕。

1. 工作前请务必将杯盖旋转到位。
2. 工作中严禁打开杯盖。
3. 请小心蒸汽、杯体烫手。
4. 不锈钢搅拌杯严禁浸入水中。

注意 对可能导致人员受伤或物品损害的风险要关注。

1. 产品工作过程中，严禁提起杯体，以免中断正常工作。
2. 产品通电和工作时，严禁接触到刀片、电机等可动部件，以免受伤害或使产品受损。
3. 产品工作过程中，严禁打开杯盖添加食材，否则易发生喷溅造成伤害事故或财产损失。正确方法：打开杯盖中间的投料盖，食材通过杯盖中的孔投入。（如图一）
4. 严禁将搅拌棒直接伸入搅拌杯中使用，否则易损坏刀片、电机，发生喷溅或短路造成伤害事故或财产损失。正确方法：打开杯盖中间的投料盖，将搅拌棒穿过杯盖中的孔伸入使用。（如图二）
5. 切勿使用本产品以外的附件和部件，以免引起火灾和人身伤害。
6. 严禁自行拆卸或改造本产品。
7. 严禁杯体空转（即杯中无食材）或超负荷使用。
8. 食材加工完毕，产品发出 5 声“嘀”提示音，请待刀片停止转动，并确保断开电源后，再取下杯体、杯盖等可拆卸部件，以免发生危险。
9. 不锈钢干磨杯只适用于干性食材的粉碎，不能用于搅拌液体。
10. 请按照说明书或食谱规定量加入食材（热饮 1400mL、冷饮 1750mL），加入过量食材可能会损坏电机，造成喷溅溢出或煮不熟。
11. 使用 tritan 搅拌杯制作热饮品或流食时，加入液体请勿超过 80℃，请勿触摸搅拌杯及投料盖，以免因热饮品溢出或食材过热而受到伤害或使产品损坏。
12. 不锈钢搅拌杯和 tritan 搅拌杯请勿用于磨粉。



图一

图二

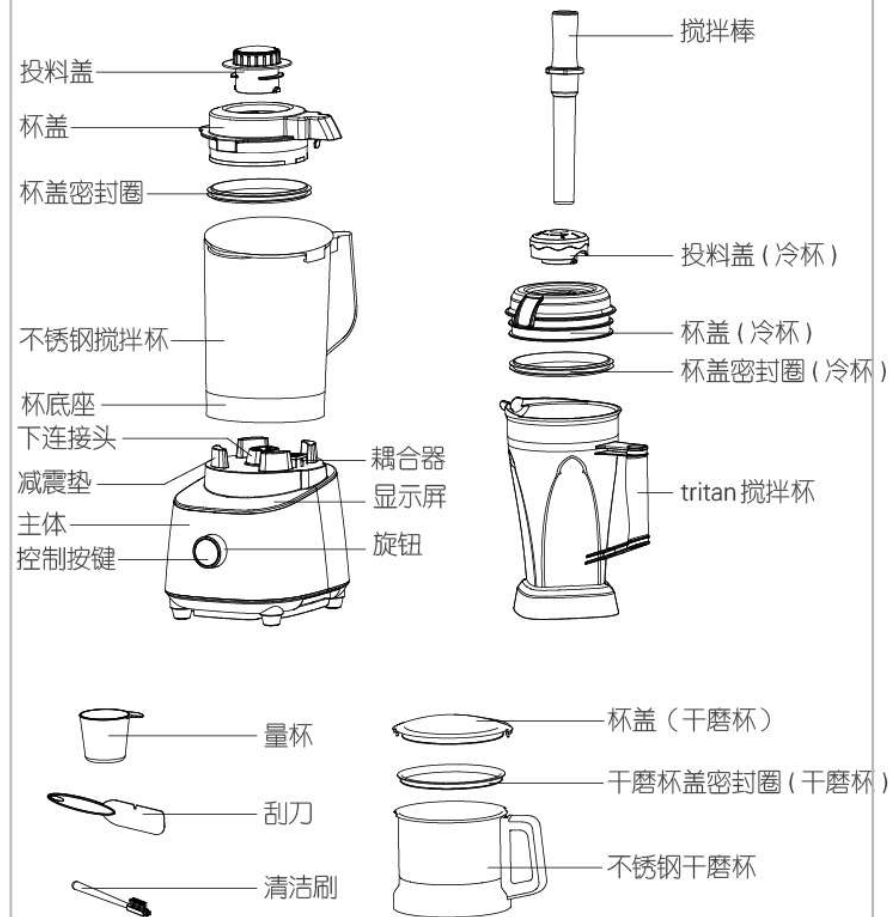
日常注意操作项

1. 本产品仅适用于家庭使用，且需要按照本说明书的指引使用，不得私自用作它途。
2. 本产品仅限在中国大陆海拔 2000 米以下地区使用。
3. 本产品接通电源前，请务必确认杯体及其它部件已安装到位，以免发生危险。
4. 本产品采用电源为 220V ~ 50Hz，请确认无误后再使用。
5. 请勿用湿手插 / 拔电源插头，避免引起触电。
6. 本产品各部件请勿使用其它设备直接加热。
7. 请勿将本产品靠近高温、强磁、易燃易爆气体（如天然气、沼气等）以防引起器件损坏、故障或火灾。
8. 请在水平台面上操作本产品，勿在倾斜、不稳定的台面上或在地毯、毛巾等织物上操作本产品，并远离台面边缘，防止产生伤害事故或损坏本产品。
9. 如果刀片被卡住，为防止划伤或损坏产品，请先拔下电源插头，然后清除堵塞刀片的食材。
10. 本产品设有可调节工作速度与时间的功能，这些功能只适用于特殊食谱制作。
11. 搅拌工作时间：请严格按照额定工作时间操作，连续搅拌工作时间不超过 6 分钟，以最长工作 6 分钟停机 1 分钟为一个周期；连续工作 3 个周期后，必须停机 15 分钟，待电机冷却后再工作。每个程序具体时间参考食谱说明及显示屏指示。
12. 磨粉工作时间：请严格按照额定工作时间操作，连续搅拌工作时间不超过 90 秒，以最长工作 90 秒停机 1 分钟为一个周期；连续工作 2 个周

期后, 必须停机 30 分钟, 待电机冷却后再工作。每个程序具体时间参考食谱说明及显示屏指示。

13. 加热工作时间: 请严格按照额定工作时间操作, 连续工作时间不得超过 40 分钟。
14. 工作过程中请勿移动本产品, 避免食材溢出, 造成烫伤、触电。
15. 如在操作过程中产品停止工作, 可能是电机温控保护造成, 请断开电源, 冷却 20-30 分钟后再使用。
16. 如果产品在制作热饮的工作过程中断电, 重新通电前, 请更换食材重新制作, 切勿按下按钮继续工作, 否则会造成粘稠。
17. 本产品采用智能芯片控制, 粉碎时出现间歇性忽快忽慢的声音属正常现象。
18. 在拆、装或调校本产品的任何部件之前, 请务必断开电源。
19. 如果电源软线损坏, 为了避免危险, 必须由制造商、其维修部或类似部门的专业人员更换。
20. 产品使用前请检查电源线、插头等其它零部件是否损坏, 如发现损坏请停止使用产品, 请及时与本公司客户服务部门联系, 切勿自行拆卸修理, 以免发生危险。
21. 严禁将不锈钢搅拌杯浸入水或其它液体中, 也不能直接冲洗不锈钢搅拌杯手柄及杯底座, 以免手柄及杯底座发热盘进水, 发生短路现象, 造成危险。
22. 不锈钢搅拌杯手柄及主体上的耦合器切勿进水, 如果进水, 必须擦干后才能使用。
23. 较长时间不使用本产品时, 为防止出现短路等造成损害, 请及时拔掉电源插头。
24. 请勿将本产品任何部件放入洗碗机、微波炉和消毒柜内清洗及消毒, 以免损坏。
25. 本产品与食材相接触的部件材料均符合食品级认证, 干净、卫生、可靠。
26. 产品应储存到儿童不易触及的地方, 切勿让肢体不健全、感官或精神上
有障碍或缺乏相关经验和知识的人(包括儿童)使用或玩耍本产品。
27. 丢弃本产品或产品包装时, 请交有相关资质部门回收, 丢弃本产品时请
剪断电源线。

第二章 部件



注: 产品图片请以包装内实物为准!

第三章 操作界面及功能介绍

各区域显示功能介绍

● 工作状态显示区介绍：








Wifi 按键指示灯状态说明：

- A. Wifi 指示灯未亮，表示破壁调理机未联网，需要对其进行网络配置。
- B. Wifi 指示灯闪烁，表示破壁调理机处于待配置状态，可通过“爱下厨”APP 对其进行网络配置，将无线局域网及密码配置给破壁调理机。
- Wifi 指示灯长亮，表示破壁调理机已经与无线路由器连接，可用“爱下厨”APP 进行操作。

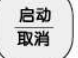
● 一键通功能介绍：

功能介绍		粉碎杯体	
		不锈钢搅拌杯 (带加热功能)	tritan 搅拌杯 (不带加热功能)
	用于制作各种米糊，如十谷米糊、黑芝麻糊等	√ 可直接加入冷水和生食材制作米糊 (可 APP 预约)	√ 需加入热水和熟食材制作米糊
	用于制作各种浓汤，如紫薯坚果露等	√ 可直接加入冷水和生食材制作浓汤 (可 APP 预约)	√ 需加入热水和熟食材；或生食材粉碎后单独熬煮
	用于制作杂粮类粥，如八宝粥、大米粥等	√ (可 APP 预约)	×
	用于将常温食物温热	√	×
	用于制作豆浆，如燕麦核桃豆浆、原味豆浆等	√ 可直接加入冷水和生豆等制作豆浆 (可 APP 预约)	√ 需加入热水和熟豆或生豆粉碎后单独熬煮
	用于制作各种果蔬汁、奶昔，如橙汁等	√	√ 精力蔬果汁使用 tritan 搅拌杯，口感效果更佳
	用于制作冰沙、冰淇淋等	×	√

 不锈钢干磨杯 (不带加热功能)	备注
×	食材与水重量比例不超过 1:6, 最大容量不超过 1400mL
—	
×	食材与水重量比例不超过 2:5, 最大容量不超过 1400mL
—	
×	食材与水重量比例不超过 1:6, 最大容量不超过 1400mL
×	—
×	用干豆做豆浆, 食材与水比例不超过 1:8 用湿豆做豆浆, 食材与水量比例不超过 1:6
—	
×	食材和水总重量不超过搅拌杯体最大刻度线
×	1. 冰沙不超过 250g, 冰块形状不超过 20 × 20 × 20mm 2. 需要使用本机器自带推料棒辅助操作 (参照食谱)

粉碎杯体 功能介绍		 不锈钢搅拌杯 (带加热功能)	 tritan 搅拌杯 (不带加热功能)
 磨粉 Powder Grind	用于将五谷、豆类、调味品及中药材制作成粉, 如黄豆粉、干辣椒粉等	×	×
 网络菜单 Internet Recipe	用于启动 APP 里下载的网络菜单, 如花生酱、鸡精等	√	√
 点动/清洗 Pulse/Clean		请按 APP 食谱提示信息选择杯体	
		√	√

● **控制按键功能介绍:**

 启动/取消
 启动 / 取消: 用于进入选择的功能或取消正在运行的功能。
 注: JYL-Y18 预约功能请在“爱下厨”APP 上操作使用。

● **特殊食谱按键功能介绍:**

选择时间“+”或“-”调整, 工作时间 0 ~ 6 分钟, 长按可实现快速调整。

选择速度“+”或“-”调整, 档位 1 ~ 9、H 共 10 档, H 为最高档位, 数值越小对应的转速越低。

 不锈钢干磨杯 (不带加热功能)	备注
✓	食材量需要严格参照“粉碎食材指南”操作
✓ 请按 APP 食谱提示 信息选择杯体	1. 激活网络菜单功能：初始状态网络菜单图标不显示，通过 APP 端“+网络食谱”下载食谱后，主机网络菜单被激活，功能图标点亮 已下载的网络食谱，也可通过 APP 更换为其他网络食谱。 2. 网络食谱通过 APP 下载至网络菜单后，可在破壁调理机上直接操作，也可通过 APP 进行远程操作
✓	点动清洗水量不超过 1400mL，不锈钢干磨杯不超过硬食材刻度线位置

第四章 APP安装及设备添加

1.1) 打开手机 Wifi 功能，连接到 Wifi 局域网中。

1.2) 扫一扫二维码，进入下载界面，根据提示选择对应的下载地址，点击下载并安装。



9

2. 下载完成后，打开“爱下厨”APP 进入主页面，然后点击“添加设备”。根据界面中的提示，选择相应的连接方式，进行设备连接。

3. 插上电源线并接通电源。同时按住破壁调理机上的“速度+”“速度-”图标 3 秒钟，确定主体操作界面 Wifi 指示灯闪烁。(如果通电后，Wifi 指示灯已长亮，表示 Wifi 已连接，无需此步骤)



4. 在对话框中输入用户手机连接的 Wifi 名称和密码，点击“连接”。

注：不推荐使用手机热点。



5. 此时，界面会出现添加的破壁调理机 JYL-Y18 信息（如图），点击



在跳出的对话框中选择“完成”，即添加成功。此时主体操作界面的 Wifi 指示灯长亮。



10

第五章 APP操作及使用方法

1. 确保手机连上网络，打开“爱下厨”APP，选择已绑定的破壁调理机 JYL-Y18，进入本产品主页面。

注：APP 的信息显示可能存在延时，请耐心等待。



2.1) 可直接选用 APP 上预设的 10 个功能，进行操作。

2.2) 可点击网络食谱，进行添加食谱，具体请根据 APP 提示进行操作。

2.3) 可选择 DIY 功能，可以设置个性化食材加工程序。



第六章 无APP操作及使用方法



· 本产品具有不锈钢搅拌杯和 Tritan 搅拌杯以及不锈钢干磨杯，可实现程序自动切换。

· 使用 Tritan 搅拌杯时，杂粮粥和温热功能不可用。

· 使用不锈钢干磨杯时，仅磨粉功能使用。

· Tritan 搅拌杯使用方法同不锈钢搅拌杯，具体参照一键通功能详细使用说明和特殊食谱功能详细使用说明。

● 一键通功能详细使用说明：

1. 将需要加工食材放进不锈钢搅拌杯内，盖上杯盖与投料盖，并确保旋转到位。

注：

- 请勿漏装杯盖密封圈。
- 加入食材量不能超过说明书及食谱要求。
- 制作热饮时，食材及液体总量不得超过 1400mL；冷饮时，食材及液体总量不得超过 1750mL。

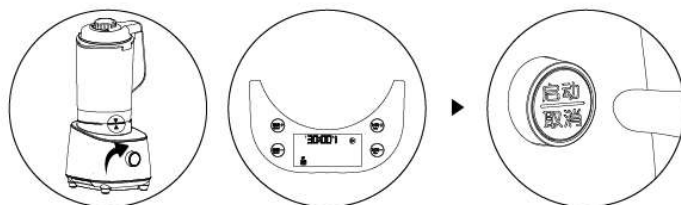
2. 将不锈钢搅拌杯组件按对位标示装在主体上。

3. 接通电源。



4. 通过旋转产品前面的旋钮来选择食谱对应的功能，如“豆浆”。

5. 按下“启动/取消”键，产品开始运行。



6. 食材加工完毕，产品自动停止运行，并发出 5 声“嘀”声提示食材制作完成，待刀片完全停止转动后取下搅拌杯，倒出食物。

注：

- 产品工作过程中，除“启动/取消”键，其它按键无反应属正常现象。
- 加热功能（米糊、浓汤、杂粮粥、温热、豆浆）工作完毕，产品显示“b”，表示产品进入保温状态。保温最长时间 4 小时。



- 使用 tritan 搅拌杯时，杂粮粥和温热及磨粉功能不可用。

● 特殊食谱功能详细使用说明：

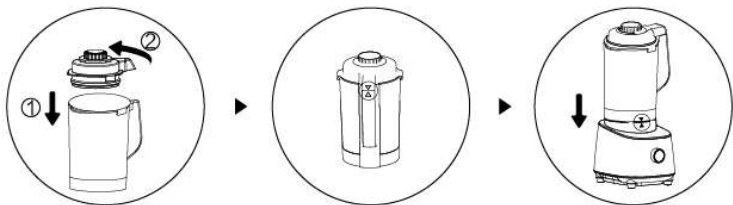
1. 将需要加工食材放进不锈钢搅拌杯内，盖上杯盖与投料盖，并确保旋转到位。

注：

- 请勿漏装杯盖密封圈。
- 特殊食谱程序不可加热。
- 制作热饮时，食材及液体总量不得超过 1400mL；冷饮时，食材及液体总量不得超过 1750mL。

2. 将装好食材与杯盖的不锈钢搅拌杯组件按对位标识装在主体上。

3. 接通电源。

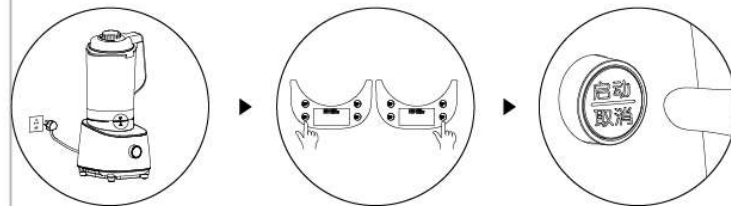


4. 根据特殊食谱上的说明设置工作时间和速度。

注：工作时间设置为 00:00 时，无法启动工作。

5. 选择“启动/取消”键，产品开始运行。

注：产品开始运行时如发生刀片卡死现象，请调节“速度档位”，增加运行速度或将食材切成小块。



6. 食材工作完毕，产品自动停止运行，并发出 5 声“嘀”声提示食材制作完成；待刀片完全停止转动后取下不锈钢搅拌杯，倒出食物。

注：产品工作过程中，除“速度+、-”，“启动/取消”键外，其它按键无反应属正常现象。



● 一键通功能详细使用说明（不锈钢干磨杯）：

1. 食材粉碎说明

食 材	每次最大粉碎量
田七	80g, 约 15 颗
冰糖	250g, 参考硬性食材的最大刻度
绿豆	200g, 参考硬性食材的最大刻度
黄豆	200g, 参考硬性食材的最大刻度
大米	300g, 参考硬性食材的最大刻度
干辣椒	100g, 参考软性食材的最大刻度
八角	150g, 参考软性食材的最大刻度

注:

- 其它食材请参照上表同类食材操作。
- 本产品仅适用于干性食材的粉碎。
- 如需处理如杏仁, 花生等油性食材, 请先将食材进行充分的烘干、晒干或炒干。粉碎时少量多次。
- 体积大或长条状的食材应分成体积不大于 $2 \times 2 \times 2$ 厘米的小块或长度不大于 3 厘米的小段。
- 为延长本产品使用寿命和获得良好的粉碎效果, 请参照“粉碎食材指南”正确使用。

2. 操作步骤

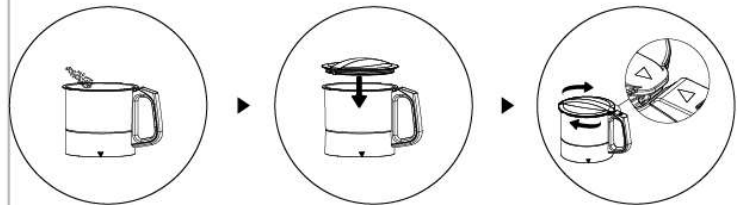
1) 将主机放在平整、干净、干燥的地方, 确保杯体内无油、无水。

2) 参考“食材粉碎指南”, 将食材放入不锈钢干磨杯中。

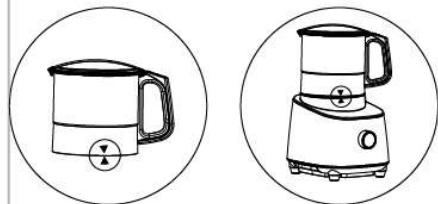
注: 依据食材软硬程度, 放入的食材量不超过不锈钢干磨杯内软(硬)性食材的最大刻度。

3) 盖上杯盖, 并逆时针旋紧, 直到听到“咔”一声, 旋转到对位标识位置。

注: 盖上杯盖前, 请确认杯盖密封圈安装到位。



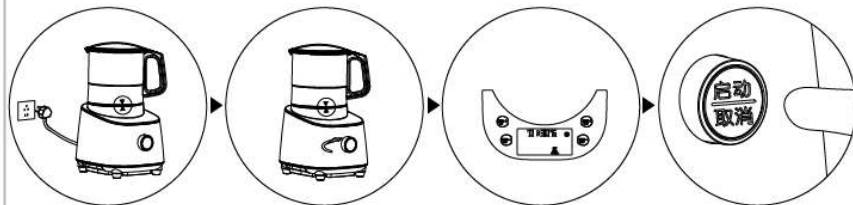
4) 将装好食材与杯盖的不锈钢干磨杯组件按对位标示装在主体上。



注: 启动产品前, 请再次确认不锈钢干磨杯和杯盖都已正确旋紧。

5) 插上电源线插头, 接通电源。

6) 通过旋转产品前面的旋钮来选择“磨粉”功能。



7) 按下“启动/取消”键, 产品开始运行。

8) 食材加工完毕, 产品自动停止运行, 并发出 5 声“嘀”声提示食材制作完成, 待刀片完全停止取下不锈钢干磨杯, 倒出食物。

注:

- 产品工作过程中, 除“启动/取消”键, 其它按键无反应属正常现象。
- 磨粉过程中, 声音较大, 属正常现象, 建议用“爱下厨”APP 远程操作。

第七章 保养和维护

1. 清洗产品前，拔掉电源插头。
2. 使用后请及时清洗本产品。
3. 主体和不锈钢搅拌杯外部可用湿布擦拭，切勿放入水或其它液体中，也不能在水或其它液体下冲洗，以防漏电或器件损坏。（如图三、图四、图五）
4. 清洗时，请用清水冲洗杯体内部及配件，并抹干；排空或清洗杯体内部时，小心刀片锋利以免割手；可佩戴保护手套。（图六）

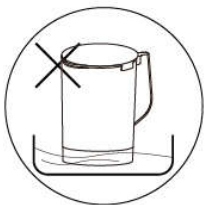
注：发生粘糊可自行清洗，不影响正常使用。

5. 请勿使用钢丝球、研磨性清洁剂或腐蚀性液体（比如汽油或丙酮）来清洁产品。
6. 储存产品前，应确保产品洁净且干燥的。
7. 本产品应储存于干燥处并避免阳光直接照射。
8. 快速清洗：在杯体中加入适量水，安装好杯盖（投料盖），将杯体安装到主体上，接通电源，选择“点动/清洗”功能，按下“启动/取消”键，工作5至10秒。待清洗完毕，断开电源，取下杯体，打开杯盖将水倒出并抹干即可。

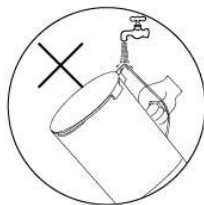
注：如接触肉类等较油腻的食材，建议用洗碗帕和洗洁精进行手工清洗。



图三



严禁浸水
图四



严禁冲洗
图五



图六

第八章 产品安全指标

额定电压：220V ~

额定频率：50Hz

额定功率：1100W

额定容量：不锈钢搅拌杯 热饮 1400mL

冷饮 1750mL

tritan 搅拌杯 冷饮 1750mL

不锈钢干磨杯 不超过食材刻度线

第九章 执行标准

GB 4706.1 - 2005、GB 4706.19 - 2008、GB 4706.30 - 2008



本产品为 I 类电器，为防止漏电，安装前请确保接地线接地良好。

第十章 故障分析及排除

故障现象	原因分析	故障排除
指示灯不亮	1. 电源线未插好 2. 搅拌杯与主体未装配好	1. 检查电源线并保证插好 2. 保证搅拌杯与主体安装好
指示灯亮产品不工作	产品本身故障	送当地售后服务部维修
加热不停止	产品本身故障	送当地售后服务部维修
溢锅	1. 选择功能键不合适 2. 防溢电极表面有残渣 3. 加入物料量和水量过多或过少 4. 产品本身故障	1. 按食谱或说明书选择对应的功能 2. 清洗杯盖 3. 按食谱配方或说明书要求操作 4. 送当地售后服务部维修
粘糊	1. 搅拌杯内未清洗干净 2. 加料太多 3. 选择功能键不合适	1. 将搅拌杯清洗干净 2. 按食谱配方操作 3. 按食谱或说明书选择对应的功能
加工时间过长	电压过低	使用稳压器
“E00”报警	杯盖防溢电极有杂物	清洗杯盖
“E02”报警	杯盖没有安装到位	重新旋紧杯盖
“E03”“E04”报警	电压异常	使用稳压器
“E10”报警	1. 物料过多 2. 搅拌杯内未加水 3. 选择功能键不合适 4. 产品本身故障	1. 清理后按食谱或说明书加入食材 2. 请加水后再启动 3. 按食谱或说明书选择对应的功能 4. 送当地售后服务部维修

故障现象	原因分析	故障排除
“E01”“E05” “E06”“E07” “E09”“E11” “E12”“E13” 报警	产品本身故障	拔下插头等待 1 分钟后, 重新通电启动一次, 如故障仍未解除, 请送当地售后服务部维修
“E08”报警	产品本身故障	拔下插头等待 1 小时后, 重新通电启动一次, 如故障仍未解除, 请送当地售后服务部维修

- 如问题不能解决, 切勿私自拆卸机器, 请送当地售后服务部进行维修, 详情请查阅说明书中“售后服务”相关内容或拨打阳光服务热线: 400-6186-999 进行咨询。
- 以上内容如因型号或零部件变更与实物不符, 请以实物为准, 恕不另行通知敬请谅解!

破壁调理机产品的有害物质限制使用标识表

有害物质的名称和含量表

部件名称	有害物质					
	铅(Pb)	汞(Hg)	镉(Cd)	六价铬(Cr(VI))	多溴联苯(PBB)	多溴二苯醚(PBDE)
与食品接触的配件(杯体、杯盖等)	○	○	○	○	○	○
橡胶件(密封圈、脚垫等)	○	○	○	○	○	○
非阻燃塑料结构件(搅拌棒、按键*等)	○	○	○	○	○	○
不锈钢结构件(搅拌刀、垫片等)	○	○	○	○	○	○
其它金属结构件(轴套、装饰件*等)	○	○	○	○	○	○
标准件(螺钉、垫圈等)	○	○	○	○	○	○
玻璃杯*	○	○	○	○	○	○
阻燃塑料结构件(底座、电机支架*等)	○	○	○	○	○	×
电器件、印刷线路板组件(PCB板、电容、变压器等)、电热器、电机、电源线、线束	×	○	×	○	○	×

- ：表示该有害物质在该部件所有均质材料中的含量均在GB/T 26572规定的限量要求之下。
 ×：表示该有毒有害物质至少在该部件的某一均质材料中的含量超出GB/T 26572规定的限量要求。
 “×”的部件表明，由于目前全球的技术和工艺水平限制而无法实现非环保类物质或元素的完全替代，后续随着技术上的改进将逐步改进。
 *：表示仅部分型号产品含该部件。



有害物质限制使用标志

环保使用期限10年：表示本产品中含有的有害物质不会发生外泄或突变，用户在产品说明书所述情况下正常使用本产品不会对环境造成严重污染或对其人身、财产造成严重损害的期限。

箭头循环标志：表示本产品可回收利用。超过使用期限或经过维修无法正常工作时，不应被随意丢弃，请交由正规回收渠道以及有废弃电器电子产品处理资格的企业处理，正确的处理方法请查阅国家或当地有关旧电器电子产品的处理规定。

以上标识均依据中国有害物质限制使用管理办法及其配套标准SJ/T 11364要求执行。
 本产品长期使用不会对人体产生危害，请放心使用。

装箱明细

名称	高速破壁调理机	说明书	量杯	食谱	搅拌棒	刮刀	清洁刷
数量	1台(含不锈钢搅拌杯1个、tritan搅拌杯1个、不锈钢干磨杯1个)	1本	1个	1本	1个	1个	1把

量杯——常见食材参照表

食材	1杯量	克数(g)
黄豆	1平杯	180
大米	1平杯	230
小米	1平杯	230
红豆	1平杯	210
绿豆	1平杯	220
黑芝麻	1平杯	150
白芝麻	1平杯	150
燕麦片	1平杯	130
花生	1平杯	160
八宝料	1平杯	180

(所有数据由九阳研发中心提供，若有变更恕不另行通知)

售后服务

服务条款

1. 本产品执行全国新三包规定，整机包修1年。三包有效期自开具发票之日计算，保修范围仅限家庭使用。
2. 购机发票作为产品保修凭证。
3. 九阳用户尊享产品服务过程中的免费保洁、保养、检测服务。

非保修范围

1. 消费者因搬运、使用、维护、保管不当造成产品损坏；
2. 非我公司指定的维修点安装、维修造成损坏的（包括消费者自行安装或拆卸修理的）；
3. 无有效发票或购买证明的，且无法证明属于包修期内的；
4. 发票与实物不符或涂改的；
5. 因不可抗拒的自然灾害造成损坏的；
6. 超过包修期的；
7. 使用环境（如电压、湿度、温度、通风条件等）不符合产品说明书的表述，造成损坏的；
8. 超出九阳上门服务范围的，顾客要求必须上门的。

服务网点查询



1. 请扫描左边的官方微信二维码，进入后点击右下方的“我”，然后选择“网点查询”进入即可查询。
2. 请登录九阳网络客户服务中心：<http://kf.joyoung.com>查询。
3. 请拨打九阳阳光服务热线：400-6186-999查询。

关注九阳官方微信
享受便捷阳光服务
在线客服/售后支持/会员活动