

破壁
JYL-Y16



前言

尊敬的用户，感谢您选择九阳牌高速破壁调理机。

为了您能正确的使用和维护本产品，我们特地编写了这本说明书，请您在使用产品前，仔细阅读本说明书，并妥善保存以备将来查阅。

本说明书仅适用于九阳股份有限公司“JYL-Y16”高速破壁调理机产品，九阳股份有限公司在法律规定范围内保留解释权。书中的所有内容仅供用户使用和维护时参考，未尽事宜，欢迎用户向本公司的客户服务部门咨询。本书不足之处，欢迎广大用户提出宝贵意见。

愿九阳高速破壁调理机给您的生活带来温馨、便捷与健康。

目录

第一章 安全使用注意事项	01
第二章 部件	05
第三章 使用方法	06
第四章 保养和维护	12
第五章 产品安全指标	13
第六章 采用标准	13
第七章 故障分析及排除	14
附录：装箱明细	15

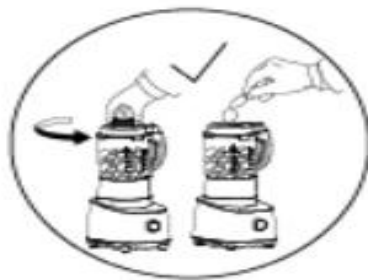
第一章

安全使用注意事项

- 此事项是关于防止对您及他人造成危害、损伤等安全方面的重要内容，请务必遵守。
- 无视下表标识、错误使用产品，有可能导致人员伤亡及造成物质损失，请务必遵守。

⊘ 绝对禁止操作项

- 产品工作过程中，请勿提起杯体及严禁打开杯盖，以免中断正常工作。
- 产品工作时，严禁接触到刀片、电机等可动部件，以免受伤害或使产品受损。
- 产品运行中，严禁打开杯盖添加食材，否则易发生喷溅造成伤害事故或财产损失。正确方法：打开搅拌杯盖中间的投料盖，食材通过杯盖中的孔投入。（如图一）
- 严禁将搅拌棒直接伸入搅拌杯中使用，否则易损坏刀片、电机，发生喷溅或短路造成伤害事故或财产损失。正确方法：打开搅拌杯盖中间的投料盖，将搅拌棒穿过杯盖中的孔伸入使用。严禁使用其它器具代替搅拌棒。（如图二）
- 严禁自行拆卸或改造本产品。



如图一

01



如图二

必须遵循操作项

- 食材加工完毕，产品发出5声“嘀”提示音，请待刀片停止转动，并确保断开电源后，再取下搅拌杯、搅拌杯盖等可拆卸部件，以免发生危险。
- 加入食材请勿超过杯体相应水位线（冷饮1750mL、热饮1400mL），以免造成食材溢出或煮不熟。

日常注意操作项

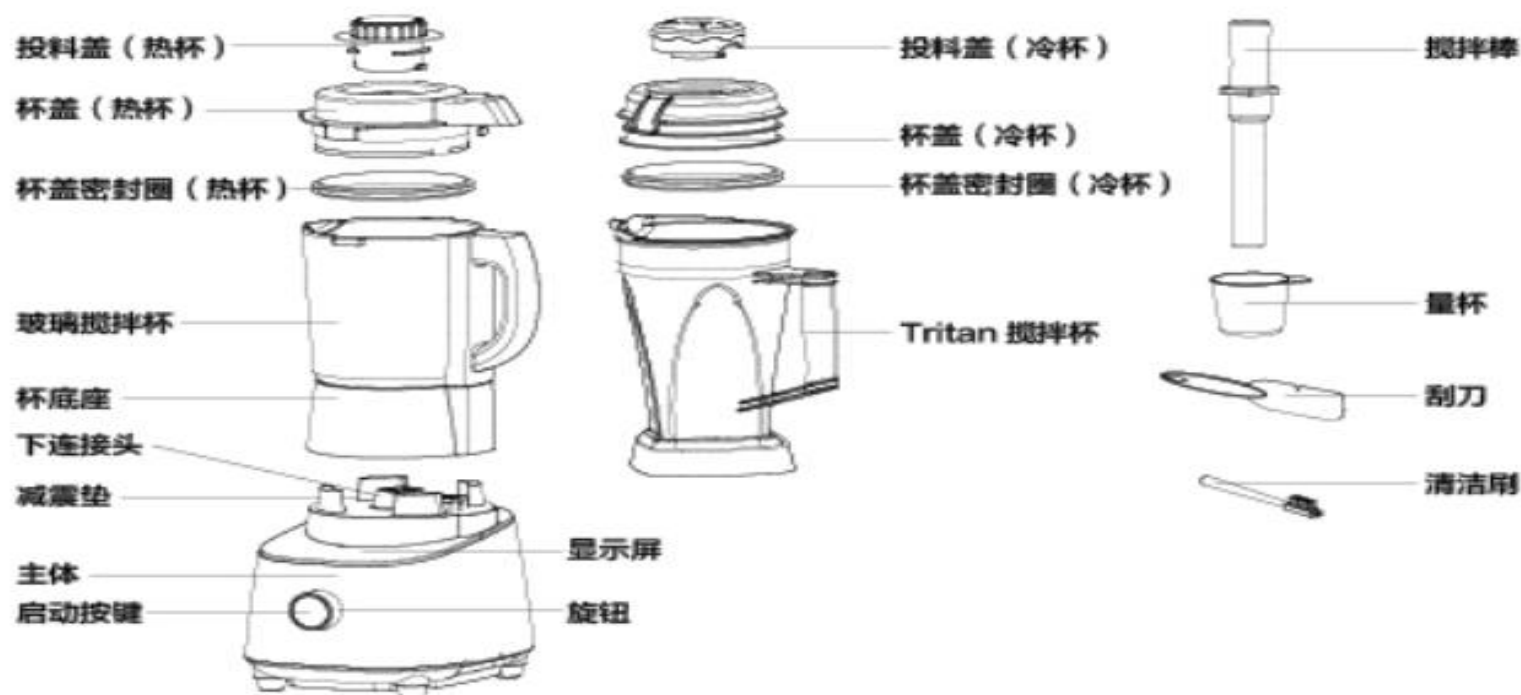
- 本产品仅适用于家庭使用，且需要按照本说明书的指引使用，不得私自用作他途。
- 本产品输入电压为220V~50Hz，请确认后再使用。
- 产品应储存到儿童不易触及的地方，切勿让肢体不健全、感官或精神上有障碍或缺乏相关经验和知识的人（包括儿童）使用或玩耍本产品。
- 请勿将本产品靠近高温、强磁、易燃易爆气体（如天然气、沼气等）以防引起器件损坏、故障或火灾。
- 请勿用湿手插/拔电源插头，避免引起触电。
- 请勿在倾斜或不稳定的台面上使用本产品，防止产生伤害事故或损坏本机器。
- 在拆、装或调校本产品的任何部件之前，请务必断开电源。
- 本产品属于Y连接，使用前请检查电源线、插头等其它零部件是否损坏，如发现损坏请停止使用产品，请及时与本公司客户服务部门联系，切勿自行拆卸修理，以免发生危险。
- 本产品接通电源前，请务必确认搅拌杯已安装到位，搅拌杯盖已盖好，以免发生危险。

- 如果刀片被卡住，为防止划伤或损坏产品，请先拔下电源插头，然后清除堵塞刀片的食材。
- 本产品设有可调节工作速度与时间的功能，这些功能只适用于特殊食谱制作。
- 搅拌工作时间：请严格按照额定工作时间操作，连续搅拌工作时间不超过6分钟，以最长工作6分钟休息1分钟为一个周期；连续工作3个周期后，必须休息15分钟，待电机冷却后再工作。每个程序具体时间参考食谱说明及显示屏指示。
- 加热工作时间：请严格按照额定工作时间操作，连续工作时间不超过40分钟。
- 较长时间不使用机器时，为防止出现短路等造成损害，请及时拔掉电源插头。
- 如在操作过程中产品停止工作，可能是电机温控保护造成，请断开电源，冷却20-30分钟后再使用。
- 请在水平台面上操作本产品，请勿在地毯、毛巾等织物上操作本产品，并远离台面边缘，以防止碰跌。
- 请按照说明书或食谱规定量加入食材，加入过量食材可能会损坏电机，发生喷溅等造成伤害。
- 请勿使用本产品以外的附件和配件，以免引起火灾和人身伤害。
- 杯体手柄及主体上的耦合器请勿进水，如果进水，必须擦干后才能使用。
- 如果产品在制作热饮品的工作过程中断电（尤其是打浆后期至工作完成期间），重新通电前，请更换食材重新制作，切勿按下按钮继续工作，否则会造成粘糊。
- 制作热饮品时杯体温度较高，请勿触摸。请将机器置于儿童不易触摸的地方，以免烫伤。

- 工作过程中请勿移动机器，避免食材溢出，造成烫伤、触电。
- 工作过程中，请勿靠近或接触杯盖出气孔，以免造成烫伤。
- 本产品采用高速电机，粉碎时出现间歇性忽快忽慢的声音属正常现象。
- 严禁将整个杯体浸入水或其他液体中，也不能直接冲洗杯体手柄及杯体底部位置，以免手柄及杯体底部发热盘进水，发生短路现象，造成危险。
- 请勿将本产品任何部件放入洗碗机、微波炉和消毒柜内清洗及消毒，以免损坏。与食材相接触的部件材料均符合食品级认证，干净、卫生、可靠。
- 本产品各部件请勿使用其他设备直接加热。

第二章

部件



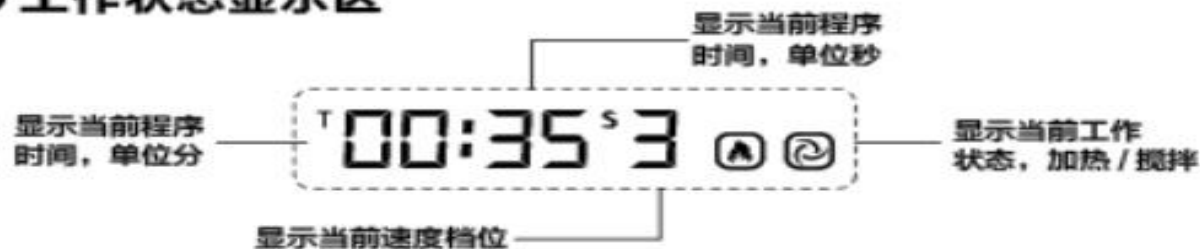
注：产品图片请以包装内实物为准！

第三章

使用方法

各区域显示功能介绍

● 工作状态显示区



● 一键通功能显示区





米糊：用于制作各种米糊，如紫薯紫米糊、芝麻米糊等。



杂粮粥：用于制作杂粮类粥，如荞麦玉米粥等。



浓汤：用于制造各种浓汤，如南瓜浓汤、番茄牛肉汤等。



温热：用于将常温食物微热。



豆浆：用于制作五谷类豆浆，如黄豆、绿豆薏米豆浆等。



果汁：用于制作各种果蔬汁、奶昔，如番茄苹果汁等。



冰沙：用于制作冰沙。



酱料：用于制作各种果酱汁，如苹果酱等。



点动 / 清洗：用于快速清洗。

● 控制键功能介绍：



启动 / 取消：用于进入选择的功能或取消在运行功能；“取消”对于加热功能（米糊、杂粮粥、浓汤、豆浆、酱料、温热）特殊食谱程序启动，仅在开始工作 1 分钟内有效，如需终止，请按下插头。

Tips:

- 不适用于点动 / 清洗。

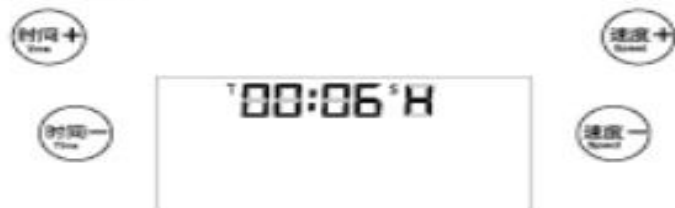


旋钮：用于选择一键通功能。

● 特殊食谱程序组合按键：

在下图右侧触控区选择“时间+”或“时间-”调整时间，显示屏较大字体会显示现在所选取的时间，时间选择区间5秒~6分钟；按一次“+”或“-”时间调动5秒，长按“+”或“-”时间以5秒为单位连续增加或减少；

在下图左边的DIY触控区选择“+”或“-”调整速度，显示屏较小的字体会显示现在所选取的速度档位，档位从1到H，共10档，H为最高档位，数值越小对应的转速越低。



功能使用介绍

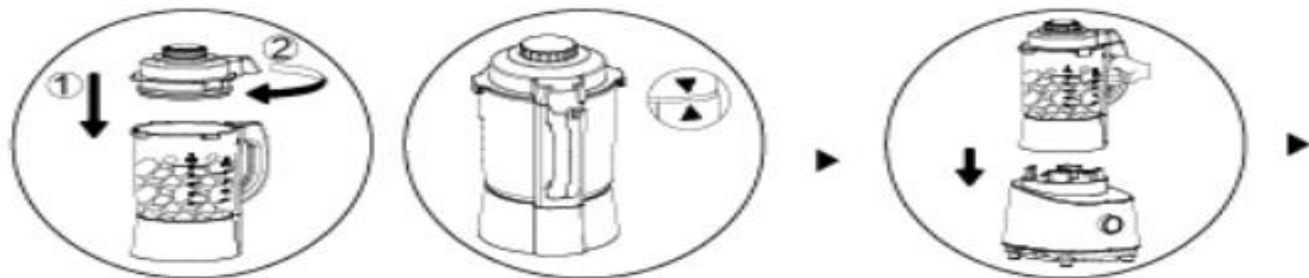
● 一键通功能详细使用说明：

1. 将需要加工食材放进玻璃搅拌杯内，盖上杯盖与投料盖。

Tips:

- 加入食材量不能超过说明书及食谱要求；
- 搅拌杯最大容量 1.75L；制作热饮品时，加入总容量不得超过 1.4L。

2. 将装好食材与杯盖的搅拌杯组件装在主机上。

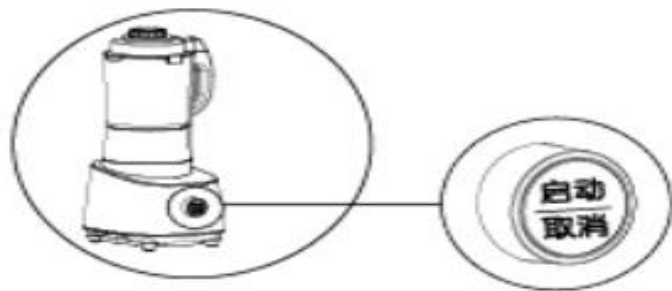


3. 接通电源。

4. 通过旋转机器前面的旋钮来选择食谱对应的功能按键（如豆浆）。



5. 按下“启动/取消”键，机器开始运行。



6. 加工完毕，机器自动停止运行，并发出 5 声“嘀”提示食材制作完成，所有按键灯光全亮；待刀片完全停止转动取下搅拌杯，倒出食物。

Tips:

- 使用 Tritan 杯体时，杂粮粥和温热功能不可用。

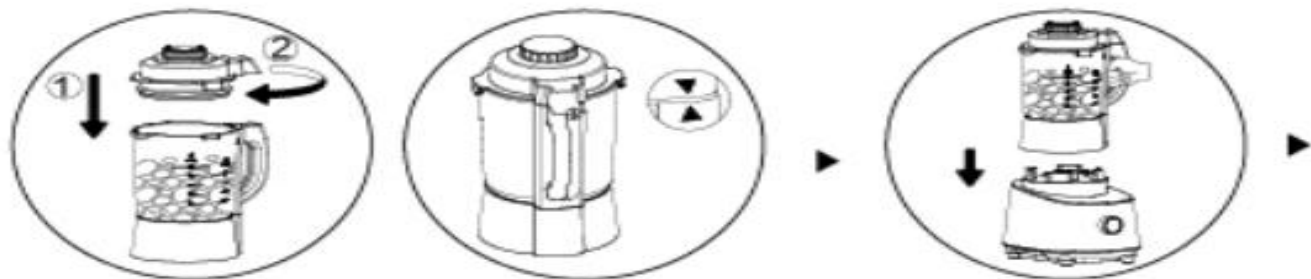
● 特殊食谱功能详细使用说明：

1. 将需要加工食材放进玻璃搅拌杯内，盖上杯盖与投料盖。

Tips:

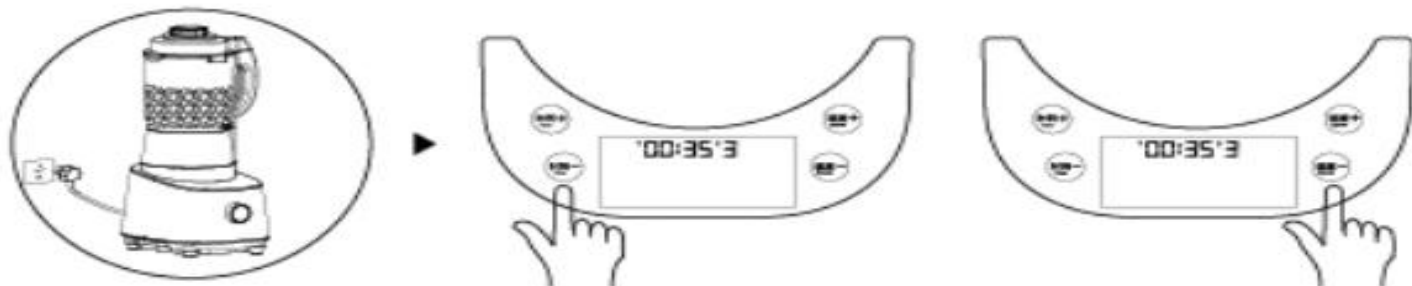
- 特殊食谱程序不可加热；
- 加入温水时，食材及液体总量不超过 1.4L；冷饮时，食材及液体总量不超过 1.75L。

2. 将装好食材与杯盖的玻璃搅拌杯组件装在主机上。



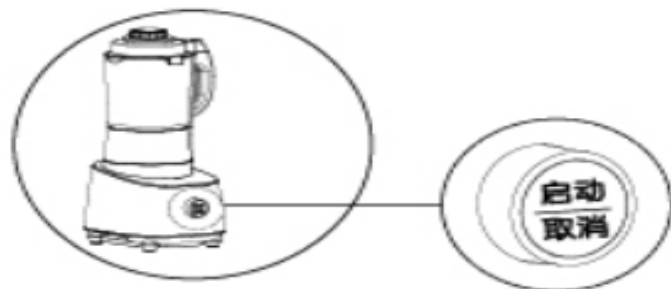
3. 接通电源。

4. 根据特殊食谱上的说明设置工作时间和速度。



5. 选择“启动/取消”键，机器开始运行。

机器开始运行时如发生刀片卡死现象，请调节“速度档位”，增加运行速度。



6. 加工完毕，机器自动停止运行，并发出 5 声“嘀”提示食材制作完成；待刀片完全停止转动取下搅拌杯，倒出食物。

第四章

保养和维护

1. 清洁产品前，务必关闭开关，拔掉电源插头。
2. 使用后请及时清洗本产品。
3. 主机外部可用湿布擦拭，请勿将主机放入水或其他液体中，也不能在水或其他液体下冲洗，以防漏电或器件损坏。
4. 清洗时，请用清水冲洗杯体内部及配件，并抹干；取出切割刀片、排空搅拌杯和清洗各配件时，小心刀片锋利以免割伤，可佩戴保护手套。
5. 请勿使用钢丝绒、研磨性清洁剂或腐蚀性液体（比如汽油或丙酮）来清洁产品。
6. 储存产品前，应确保产品是清洁且干燥的。
7. 本产品应储存于干燥处并避免紫外线直接照射。
8. 清洗时请勿用手直接接触刀刃，以免伤手。

第七章

故障分析及排除

故障现象	原因分析	故障排除
“E00”报警	杯盖防溢电极有杂物	清洗杯盖（防溢电极处特别注意）
“E02”报警	杯盖没有安装到位	重新旋紧杯盖
“E03”报警	电网电压过高	使用稳压器
“E04”报警	电网电压过低	使用稳压器
“E10”报警	1. 物料过多 2. 产品未加水 3. 产品本身故障	1. 清理后重新加入食材 2. 请加水后再操作产品 3. 送当地售后服务部维修
“E01”“E05” “E06”“E07” “E08”“E09” “E11”“E12” “E13”报警	产品本身故障	送当地售后服务部维修
指示灯不亮	1. 电源线未插好 2. 杯体与主机没有装配好	1. 检查电源线并保证插好 2. 保证杯体与主机配合好
指示灯亮机器不工作	1. 未按键 2. 杯体内加水太少或太多 3. 工作过程中出现鸣叫报警 4. 产品本身故障	1. 选择相应功能键按下 2. 请正确加水至上、下水位线之间 3. 先拔掉电源，再通电后按正常工作步骤进行操作 4. 送当地售后服务部维修
加热不停止	产品本身故障	送当地售后服务部维修
按键不反应	产品正常工作	正常现象

豆浆未熬熟，提前报警	加水或其它食材过多或过少	加水至加热上、下水位线之间，按标准加料
溢锅	1. 按键功能错 2. 防溢电极表面有残渣 3. 电压过高或过低 4. 物料量过多或过少 5. 加水过多或过少 6. 产品本身故障	1. 选择正确功能键 2. 清洗防溢电极 3. 请使用 180V-245V 电压 4. 请按食谱配方操作 5. 请加水至加热上、下水位线之间 6. 送当地售后服务部维修
粘糊	1. 内杯未清洗干净 2. 加料太多 3. 按错功能键	1. 请将内杯清洗干净 2. 请按食谱配方操作 3. 选择正确功能键
加工时间过长	1. 电压过低（低于 180V） 2. 水温过低 3. 水量过多	1. 可用家用稳压器 2. 使用温水 3. 加水至加热上、下水位线之间
异常响声	机器磨合	偶有响声属于正常情况
未盖上杯盖，产品不工作	开盖保护设计	盖上杯盖，重新通电后可正常工作

Tips:

- 发生粘糊可自行清洗，不影响正常使用。
- 如产品问题用以上办法不能解决，请送当地售后维修部进行维修。
- 以上为常见故障分析和排除方法，对于其它故障，请于本公司客户服务部门联系，或直接到本公司指定的维修地点进行修理，切勿自行拆卸修理。
- 以上内容如因型号或零部件的变更与实物不符，请以实物为准，恕不另行通知，敬请谅解！
- 全国服务热线：400-6186-999
- 本公司指定维修点明细见保修卡。

● 附录：装箱明细

名称	高速破壁调理机	说明书	保修卡	量杯	食谱	搅拌棒	刮刀	清洁刷
数量	1台（含冷热杯）	1本	1本	1个	1本	1个	1个	1把

（本说明书中数据由九阳研发中心数据库提供）

产品获得CCC认证
本企业通过ISO9001
质量管理体系认证



关注九阳官方微信
享受便捷阳光服务
在线咨询/售后支持/会员活动

九阳股份有限公司

Joyoung Company Limited

济南市槐荫区美里路999号
No. 999 Meili Road, Huaiyin District, Jinan
邮编：250118
传真：400 6186 996
www.joyoung.com

阳光服务热线

400-6186-999