

前言

尊敬的用户，感谢您使用九阳牌高速破壁调理机。

本说明书仅适用于九阳股份有限公司“JYL-Y12H”高速破壁调理机产品。书中的所有内容仅供用户使用和维护时参考，未尽事宜，欢迎用户向本公司的客户服务部门咨询。本书不足之处，欢迎广大用户提出宝贵意见。

愿九阳高速破壁调理机给您的生活带来温馨、便捷与健康。

目录

第一章 安全使用注意事项	1
第二章 部件及界面功能	4
第三章 产品使用方法	7
第四章 保养和维护	8
第五章 产品安全指标	9
第六章 执行标准	10
第七章 故障分析及排除	10
装箱明细	11
破壁调理机产品的有害物质限制使用标识表	12
售后服务	13

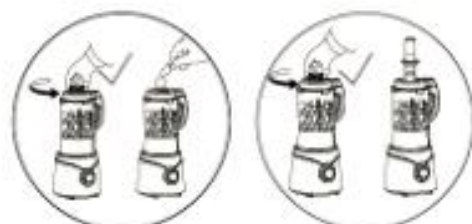
第一章 安全使用注意事项

警告 对可能导致人员危险、重伤、重大财产损失的风险要警惕。

1. 工作前请务必将杯盖旋转到位。
2. 工作中严禁打开杯盖。
3. 请小心蒸汽、杯体烫手。
4. 玻璃搅拌杯体严禁浸入水中。

注意 对可能导致人员受伤或物品损害的风险要关注。

1. 产品工作过程中，严禁提起杯体及严禁打开杯盖，以免中断正常工作。
2. 产品通电和工作时，严禁接触到刀片、电机等可动部件，以免造成伤害或使产品受损。
3. 产品工作过程中，严禁打开杯盖添加食材，否则易发生喷溅造成伤害事故或财产损失。正确方法：打开搅拌杯盖中间的投料盖，食材通过杯盖中的孔投入。（如图一）
4. 严禁将搅拌棒直接伸入搅拌杯中，否则易损坏刀片、电机，发生喷溅或短路造成伤害事故或财产损失。正确方法：打开搅拌杯盖中间的投料盖，将搅拌棒穿过杯盖中的孔伸入使用。（如图二）
5. 切勿使用本产品以外的附件和部件，以免引起火灾和人身伤害。
6. 严禁自行拆卸或改造本产品。
7. 严禁杯体空转（即杯中无食材）或超负荷使用。
8. 食材加工完毕，产品发出5声“嘀”提示音，请待刀片完全停止转动，并确保断开电源后，再取下搅拌杯、杯盖等可拆卸部件，以免发生危险。
9. 制作热饮时，请勿触摸搅拌杯及投料盖，以免因热饮品溢出或食材过热而受到伤害。



图一

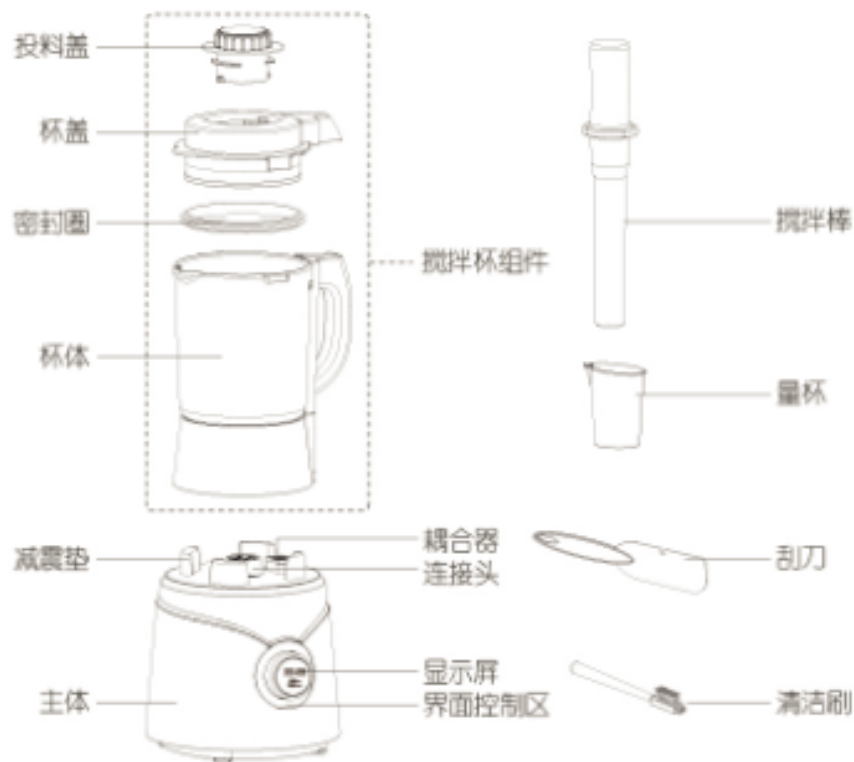
图二

日常注意操作项

1. 本产品仅适用于家庭使用，且需要按照本说明书的指引使用，不得私自用作它途。
2. 本产品仅限在中国大陆海拔 2000 米以下地区使用。
3. 本产品接通电源前，请务必确认搅拌杯及其他部件已安装到位，以免发生危险。
4. 本产品输入电压为 220V ~ 50Hz，在将产品连接电源之前，请检查是否与当地的电源电压相符，高或低于此电压会损坏元器件，为避免造成损失，建议使用稳压器。
5. 请勿用湿手插/拔电源插头，避免引起触电。
6. 本产品各部件请勿使用其他设备直接加热。
7. 请勿将本产品靠近高温、强磁、易燃易爆气体（如天然气、沼气等）以防引起器件损坏、故障或火灾。
8. 请在水平台面上操作本产品，勿在倾斜、不稳定的台面上或在地毯、毛巾等织物上操作本产品，并远离台面边缘，防止产生伤害事故或损坏本产品。
9. 如果刀片被卡住，为防止划伤或损坏产品，请先拔下电源插头，然后清除堵塞刀片的食材。
10. 本产品没有可调节工作速度的功能，这些功能只适用于特殊食谱制作。
11. 搅拌工作时间：请严格按照额定工作时间操作，连续搅拌工作时间不超过 6 分钟，以最长工作 6 分钟停机 1 分钟为一个周期；连续工作 3 个周期后，必须停机 15 分钟，待电机冷却后再工作。每个程序具体时间参考食谱说明及显示屏指示。

12. 加热工作时间：请严格按照额定工作时间操作，连续工作时间不得超过40分钟。
13. 工作过程中请勿移动本产品，避免食材溢出，造成烫伤、触电。
14. 如在操作过程中产品停止工作，可能是电机温控保护造成，请断开电源，冷却1小时后再使用。
15. 如果产品在制作热饮的工作过程中断电，重新通电前，请更换食材重新制作，切勿按下按钮继续工作，否则会造成粘糊。
16. 本产品采用智能芯片控制，粉碎时出现间歇性忽快忽慢的声音属正常现象。
17. 在拆、装、调校或清洗本产品的任何部件之前，为防止漏电或意外启动，请务必拔掉电源插头。
18. 如果电源软线损坏，为了避免危险，必须由制造商、其维修部或类似部门的专业人员更换。
19. 严禁将整个玻璃搅拌杯浸入水或其他液体中，也不能直接冲洗玻璃搅拌杯手柄及杯底座，以免手柄及杯底座发热盘进水，发生短路现象，造成危险。
20. 玻璃搅拌杯手柄及主体上的耦合器切勿进水，如果进水，必须擦干后才能使用。
21. 无人使用本产品时，为防止出现短路等造成损害，请及时拔掉电源插头。
22. 请勿将本产品任何部件放入洗碗机、微波炉和消毒柜内清洗及消毒，以免损坏。
23. 本产品与食材相接触的部件材料均符合食品级认证，干净、卫生、可靠。
24. 产品应储存到儿童不易触及的地方，切勿让肢体不健全、感官或精神上有所障碍或缺乏相关经验和知识的人（包括儿童）使用或玩耍本产品。
25. 丢弃本产品或产品包装时，请交有相关资质部门回收，丢弃本产品时请剪断电源线。

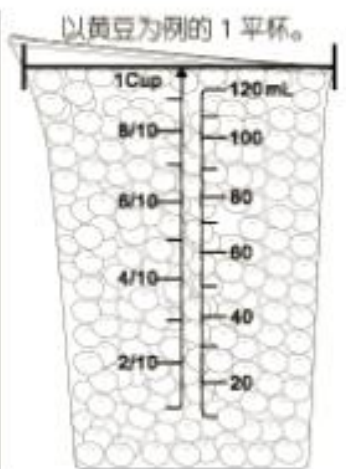
第二章 部件及界面功能



注：1.使用产品时，切勿漏装“密封圈”！
2.产品请以包装内实物为准！

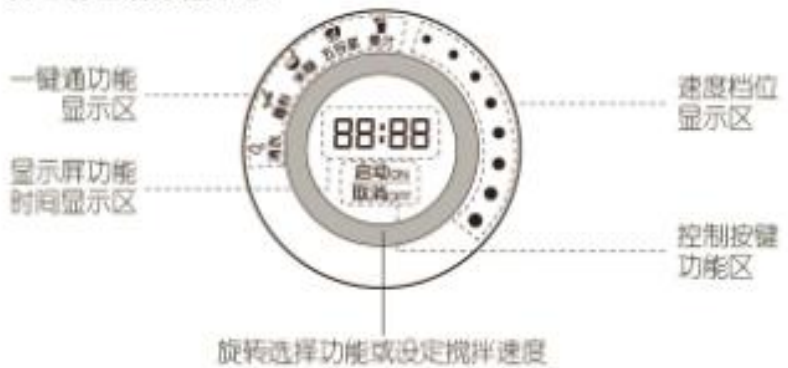
●量杯——常见食材参照表

食材	1杯量	克数(g)
黄豆	1平杯	90
大米	1平杯	100
小米	1平杯	150
红豆	1平杯	90
绿豆	1平杯	90
黑芝麻	1平杯	70
白芝麻	1平杯	70
燕麦	1平杯	90
花生	1平杯	75
坚果	1平杯	70



●界面功能介绍

界面各区域功能介绍:



时间显示区介绍:



●功能介绍:

	功能	功能介绍	使用说明	备注
一键通功能	果汁	用于制作各种果蔬汁, 如橙汁等	可直接加入清水和水果等制作果汁	总量不超过搅拌杯体最大刻度线
	五谷浆	用于制作五谷类豆浆、原味豆浆等	可直接加入冷水和生豆等制作豆浆	用于干豆做豆浆, 食材与水比例约 1:8 用于湿豆做豆浆, 食材与水比例约 1:6
	米糊	用于制作各种米糊, 如十谷米糊、黑芝麻糊等	可直接加入冷水和生食材制作米糊	食材和水比例约 1:6
	酱料	用于制作各种酱料, 如芝麻酱、花生酱等	花生、芝麻等油性食材需先烤熟	食材量建议 300-800 克。 食材不翻动时, 需使用自带搅拌棒辅助搅拌
	清洗	用于快速清洗杯体	可加入适量清水	总量不超过搅拌杯体最大刻度线
速度档位功能		仅做搅拌粉碎用, 共设 8 个档位, 沿顺时针方向速度递增	工作过程中速度高低可通过旋钮调节 若中途需要停止搅拌请按下“启动/取消”位置	最长工作时间 6 分钟 如发生刀片卡死现象, 请调节旋钮来增加运行速度
控制按键功能	启动ON 取消OFF	用于进入选择的功能或取消正在运行功能		

注：冷饮食材（含液体）最大量1750mL
热饮食材（含液体）最大量1400mL。



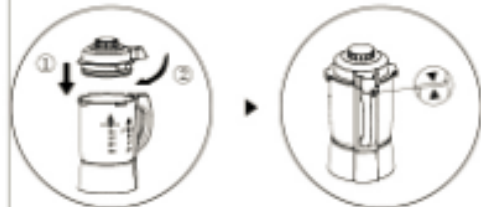
第三章 产品使用方法

● 产品组装

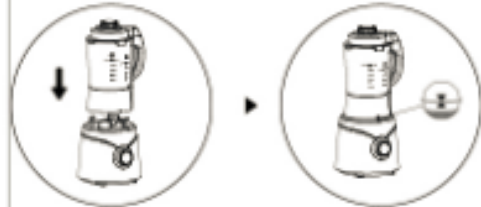
1. 将投料盖安装到杯盖上并旋紧，组成杯盖组件；



2. 将杯盖组件安装到杯体组件上并旋紧，组成搅拌杯组件；



3. 将搅拌杯组件按对位标识指示安装到主体上。



● 使用说明

1. 将装好食材的搅拌杯组件装在主体上并接通电源。
2. 转动旋钮选择食谱对应的功能：
a: 一键通功能选择，如“五谷浆”，被选中的功能呈闪烁状态；
b: 速度档位选择，如“五档”，被选中对应的灯会亮起状态。



3. 按下“启动/取消”开始制作。
4. 加工完毕，机器自动停止运行，并发出5声“嘀”提示食材制作完成，所有按键灯光全亮；待刀片完全停止转动取下搅拌杯组件，倒出食物。
 - 加入食材量不能超过说明书及食谱要求；
 - 一键通功能速度、时间和温度已设置成最佳状态，不可进行调节。
 - 一键通功能工作过程中，仅“启动/取消”键可操作，转动旋钮无反应属正常现象。
 - 速度档位工作最长时间为6分钟，工作中可根据需要随时按下“启动/取消”键停止。
 - 带加热功能（五谷浆、米糊）加工完毕后，产品会自动进入保温状态，界面显示 ，保温时间最长4小时。



第四章 保养和维护

1. 清洁产品前，拔掉电源插头。
2. 使用后请及时清洗本产品。

3. 主体和杯体外部可用湿布擦拭，切勿将主体和搅拌杯组件放入水或其他液体中，也不能在水或其他液体下冲洗，以防漏电或器件损坏。（如图三、图四、图五）

4. 清洗时，请用清水冲洗杯体内部及食物接触配件，并抹干（如图六）；排空或清洗杯体内部时，小心刀片锋利以免割伤，可佩戴保护手套。

注：若发生粘糊，仔细清洗杯体及发热盘后，不影响正常使用。

5. 请勿使用钢丝球、研磨性清洁剂或腐蚀性液体（比如汽油或丙酮）来清洁产品。

6. 储存产品前，应确保产品是清洁且干燥的。

7. 本产品应储存于干燥处并避免阳光直接照射。

8. 快速清洗：在杯体中加入适量水，安装好杯盖及投料盖，将搅拌杯组件安装到主体上，接通电源，选择“清洗”键，按“启动/取消”位置开始工作，待工作完成后，断开电源，取下搅拌杯组件，打开杯盖将水倒出并抹干即可。

注：如接触肉类等较油腻的食材，建议用洗碗帕或洗洁精进行手工清洗。



图三



严禁漫水
图四



严禁冲洗
图五



图六

第五章 产品安全指标

额定电压：220V ~

额定频率：50Hz

搅拌功率：1000W

加热功率：900W

额定容量：热饮 1400mL

冷饮 1750mL

第六章 执行标准

GB4706.1-2005、GB4706.19-2008、GB4706.30-2008

⚠ 本产品为 I 类电器，为防止漏电，安装前请确保接地线接地良好。

第七章 故障分析及排除

故障现象	原因分析	故障排除
指示灯不亮	1. 电源线未插好 2. 杯体与主机没有装配好	1. 检查电源线并保证插好 2. 保证搅拌杯体与主机配合好
指示灯亮产品不工作	产品本身故障	送当地售后服务部维修
加热不停止	产品本身故障	送当地售后服务部维修
溢锅	1. 选择功能键不合适 2. 防溢电极表面有残渣 3. 加入物料量和水量过多或过少 4. 产品本身故障	1. 按食谱或说明书选择对应的功能 2. 清洗杯盖 3. 按食谱配方或说明书要求操作 4. 送当地售后服务部维修
粘糊	1. 内杯未清洗干净 2. 加料太多 3. 选择功能键不合适	1. 将搅拌杯清洗干净 2. 按食谱配方操作 3. 按食谱或说明书选择对应的功能

故障现象	原因分析	故障排除
加工时间过长	电压过低	使用稳压器
"E00" 报警	杯盖防溢电极有杂物	清洗杯盖
"E02" 报警	杯盖没有安装到位	重新旋紧杯盖
"E03" "E04" 报警	电压异常	使用稳压器
"E10" 报警	1. 物料过多 2. 搅拌杯未加水 3. 选择功能键不合适 4. 产品本身故障	1. 清理后按食谱或说明书加入食材 2. 请加水后再启动 3. 按食谱或说明书选择对应的功能 4. 送当地售后服务部维修
"E01" "E05" "E06" "E07" "E08" "E09" "E11" "E12" "E13" 报警	产品本身故障	按下电源等待 1 分钟后, 重新通电启动一次, 如故障任未排除, 请送当地售后服务部维修

· 如问题不能解决, 切勿私自拆卸机器, 请送当地售后服务部进行维修, 详情请查阅说明书中“售后服务”相关内容或拨打阳光服务热线: 400-6186-999 进行咨询。

· 以上内容如因型号或零部件变更与实物不符, 请以实物为准, 恕不另行通知, 敬请谅解!

● 装箱明细

名称	高速破壁调理机	说明书	合格证	量杯	食谱	搅拌棒	刮刀	清洁刷
数量	1台	1本	1本	1个	1本	1个	1个	1把

(所有数据由九阳研发中心提供, 若有变更恕不另行通知)

破壁调理机产品的有害物质限制使用标识表

有害物质的名称和含量表

部件名称	有害物质					
	铅(Pb)	汞(Hg)	镉(Cd)	六价铬(Cr(VI))	多溴联苯(PBB)	多溴二苯醚(PBDE)
与食品接触的配件(杯体、杯盖等)	○	○	○	○	○	○
橡胶件(密封圈、按键等)	○	○	○	○	○	○
非阻燃型结构构件(塑料件、按键等)	○	○	○	○	○	○
不锈钢结构件(搅拌刀、刀片等)	○	○	○	○	○	○
其它金属结构件(轴套、装饰件等)	○	○	○	○	○	○
机壳件(螺钉、垫圈等)	○	○	○	○	○	○
玻璃杯*	○	○	○	○	○	○
阻燃塑料结构件(底座、电机支架等)	○	○	○	○	○	×
电零件、印刷线路板组件(PCB板、电容、变压器等)、电动机、电机、电源线、线束	×	○	×	○	○	×

- : 表示该有害物质在该部件所有均质材料中的含量均在GB/T 26572规定的限量要求之下。
 ×: 表示该有害物质至少在该部件的某一均质材料中的含量超出GB/T 26572规定的限量要求。
 *“×”的部件表明, 由于目前全球的技术和工艺水平限制而无法实现非环保类物质或元素的完全替代, 后续随着技术上的改进将逐步改进。
 *: 表示仅部分型号产品含该部件。



有害物质限制使用标志

环保使用期限10年: 表示本产品中含有的有害物质不会发生外泄或突变, 用户在产品说明书所述情况下正常使用本产品不会对环境造成严重污染或对其人身、财产造成严重损害的风险。

箭头循环标志: 表示本产品可回收利用, 超过使用期限或经过维修无法正常工作前, 不应被随意丢弃, 请交由正规回收渠道以及有废弃电子产品处理资格的企业处理, 正确的处理方法请查询国家或当地有关旧电器电子产品的处理规定。

以上标识均依据中国有害物质限制使用管理办法及其配套标准SJ/T 11364要求执行, 本产品长期使用不会对人体产生危害, 请放心使用。

售后服务

服务条款

1. 本产品执行全国新三包规定，整机包修1年。三包有效期自开具发票之日计算，三包范围仅限家庭使用。
2. 购机发票作为产品三包凭证。
3. 九阳用户尊享产品服务过程中的免费保洁、保养、检测服务。

非三包范围

1. 消费者因搬运、使用、维护、保管不当造成产品损坏；
2. 非我公司指定的维修点安装、维修造成损坏的（包括消费者自行安装或拆卸修理的）；
3. 无有效发票或购买证明的，且无法证明属于三包期内的；
4. 发票与实物不符或涂改的；
5. 因不可抗拒的自然灾害造成损坏的；
6. 超过三包期的；
7. 使用环境（如电压、湿度、温度、通风条件等）不符合产品说明书的表述，造成损坏的；
8. 超出九阳上门服务范围的，顾客要求必须上门的。

服务网点查询



1. 请扫描左边的官方微信二维码，进入后点击右下方的“我”，然后选择“网点查询”进入即可查询。
2. 请登录九阳网络客户服务中心：<http://kf.joyoung.com>查询。
3. 请拨打九阳阳光服务热线：400-6186-999查询。

关注九阳官方微信
享受便捷阳光服务
服务热线：400-6186-999