

本企业通过:

ISO9001: 2008 国际质量管理体系认证

ISO14001: 2004 国际环境管理体系认证

OHSAS18001: 2007 国际职业健康安全管理体系认证

九阳股份有限公司
JOYOUNG COMPANY LIMITED

山东省济南市槐荫区美里路999号
No. 999 Meili Road, Huaiyin District, Jinan City,
Shandong Province, China

邮编: 250117

传真: 400 6186 996

www.joyoung.com

阳光服务热线: 400-6186-999

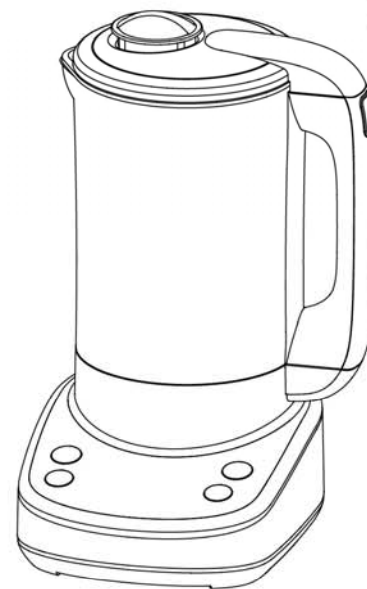
Joyoung 九阳

使用说明书

Operation Instruction

九阳多功能粥机

型号: JYL-H6



www.doujiang.com

尊敬的用户，感谢您使用九阳牌多功能粥机，为了便于您正确的操作本产品，在使用前请仔细阅读本说明书。请务必认真阅读第一章“安全使用注意事项”，并特别留意说明书黑色字体部分。

(本说明书中技术规格如有变更恕不另行通知)

目录

前言	1
第一章 安全使用注意事项	2-5
第二章 部件及功能	6-7
第三章 使用方法	8-12
第四章 保养和维护	12-13
第五章 产品安全指标	13
第六章 采用标准	13
第七章 故障分析及排除	14-16
装箱明细	16

前言

感谢您使用九阳多功能粥机。为了您能正确的使用和维护本产品，我们特地编写了这本说明书，请您在使用产品前，仔细阅读本说明书，并妥善保存以备将来查阅。

本说明书仅适用于九阳股份有限公司“JYL-H6”多功能粥机产品，九阳股份有限公司保留最终解释权。书中的所有内容仅供用户使用和维护时参考，未尽事宜，欢迎用户向本公司的客户服务部门咨询。本书不足之处，欢迎广大用户提出宝贵意见，愿九阳多功能粥机给您的生活带来温馨、便捷与健康。

九阳多功能粥机JYL-H6，是家庭自制纯米粥、肉粥、海鲜粥、五谷粥、营养浓汤、米糊/豆浆及果蔬汁的多功能粥机。



温馨提示：

海鲜、肉类、豆角、黄豆、黑豆等食品及豆浆一定要煮熟后饮用。
新鲜豆浆室温条件下建议6小时内饮用。
婴儿、肾功能衰竭、肠胃功能弱的人群应酌情选择低浓度豆浆或减少饮用量。

第一章 安全使用注意事项

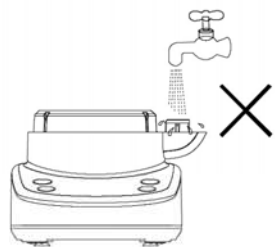


为特别警示提醒，使用时
请注意！

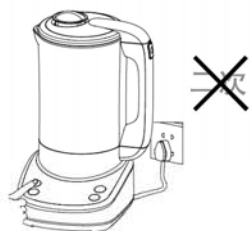


为错误使用方法，使用时请特别注
意，以防发生人身伤害和财产损失！

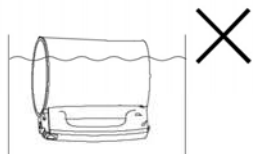
■ 严禁主体和耦合器部分
进水。



■ 严禁工作完成后再次加热、
打浆。



■ 严禁将整个杯体浸入水
中清洗。



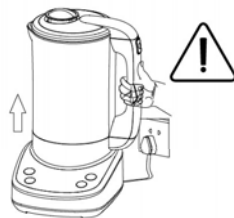
■ 严禁直接冲洗杯体手柄位
及底部，请用湿布擦拭。



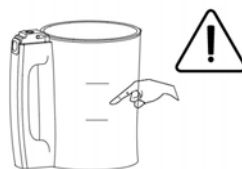
■ 严禁工作过程中打开
杯盖。



■ 工作过程中，请勿提起杯
体。



■ 请严格按照冷热状态的
水位线指示加水。



■ 请严格按照说明书选择相
应的功能按键，如选错功
能程序可能出现饮品溢出、
糊锅、煮不熟等现象。

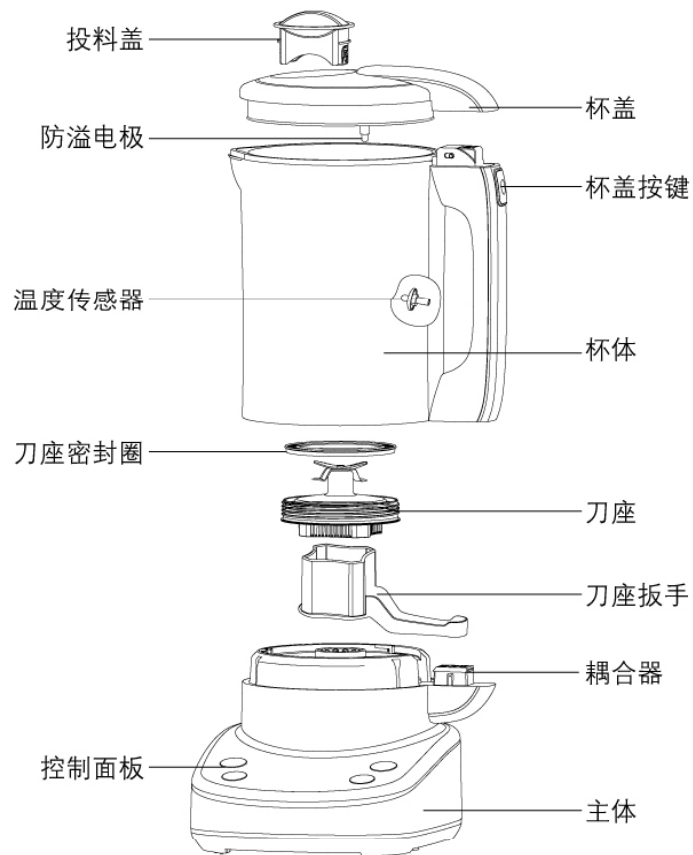


1. 本产品输入电压为AC220V~50Hz，请确认后再使用。
2. 在拆、装或调校本产品的任何部件之前，请务必断开电源。
3. 本产品属于Y连接，如果电源软线损坏，为避免危险，请与本公司客户服务部门联系，或直接到本公司指定的维修点更换，切勿自行拆卸修理。
4. 使用前请检查电源线、插头等其它零部件是否损坏，如发现损坏请停止使用产品，请及时与本公司客户服务部门联系，切勿自行拆卸修理，以免发生危险。
5. 放入食材不可超过杯体容量的最大刻度。
6. 产品工作过程中，请勿提起杯体及严禁打开杯盖，以免中断正常工作。
7. 产品工作时，严禁接触到刀片、电机等可动部件，以免受伤害或使产品受损。
8. 本产品所有功能均由微电脑智能控制，启动后一段时间会自动停止，此为一个周期。如需连续启动2个周期，请务必等待5分钟后再使用，此法有利于延长产品寿命。
9. 加工完毕，请待电机和刀片停止转动，并确保断开电源后，再取下杯体。
10. 如在操作过程中产品停止工作，可能是电机温控保护造成，请断开电源，冷却20-30分钟后再使用。

11. 请在水平台面上操作本产品，请勿在地毯、毛巾等织物上操作本产品，并远离台面边缘，以防止碰跌。
12. 不要使用本产品以外的附件和配件，以免引起火灾和人身伤害。
13. 杯体手柄及主体上的耦合器请勿进水，如果进水，必须擦干后才能使用。
14. 杯体、杯盖、刀片、防溢电极和温度传感器请及时清洗干净。刀片刃口锋利，清洗时注意防止刀片伤手。
15. 产品在制作热饮品工作期间及工作完成后，请勿拔插电源线插头或重新按键执行工作程序，否则可能造成食材溢出。
16. 如果产品在制作热饮品的工作过程中断电（尤其是打浆后期至工作完成期间），重新通电前，请更换食材重新制作，切勿按下按键继续工作，否则会造成粘糊。
17. 制作热饮品完成后，请不要再次加热、打浆，否则会造成粘糊。
18. 制作热饮品时杯体温度较高，请勿触摸。将产品置于儿童不易触摸的地方，以免烫伤。
19. 在做某些果蔬饮品一段时间后杯盖有可能染色，属于正常现象，无损健康。
20. 使用加热功能时，加入食材请勿超过杯体加热水位线（1100mL），以免造成食材溢出或煮不熟。
21. 工作过程中请勿移动产品，避免食材溢出，造成烫伤、触电。
22. 工作过程中，请勿靠近或接触杯盖出气孔，以免造成烫伤。
23. 如需要中途加料，请在规定时间内（具体见操作说明）加入，以免煮不熟。
24. 请使用刀座扳手将杯体与刀座完全旋紧，以免产品工作时发生漏水、刀座脱落等异常。
25. 本产品采用高速电机，粉碎时出现间歇性忽快忽慢的声音属正常现象。
26. 产品工作时，请与插座等带电物体保持一定的距离，使插头处于可触及的范围，并远离易燃易爆物品，同时电源插座接地线必须保持良好接地。
27. 使用过程中如产品需维修，请与本公司客户服务部门联系，或直接到本公司指定的维修点进行修理，切勿自行拆卸，以免发生危险。
28. 严禁将整个杯体浸入水中清洗，以免杯体内加热管部分进水，造成危险。

29. 严禁直接冲洗杯体手柄位及底部，以免手柄位进水，发生短路现象。
30. 清洁本产品时，请使用专配清洁刷。为防止产品变色或变形，不可使用化学药剂擦拭，如酒精、汽油等。
31. 请勿使用钢丝球等硬物清洗本产品，否则会引起产品表面刮损。
32. 请勿将本产品任何部件放入洗碗机内清洗。
33. 请勿将主体放入水或其他液体中，也不能在水或其他液体下冲洗。
34. 本产品各部件均不允许用微波炉或消毒柜消毒，以避免受热变形损坏。与食材相接触的部件材料均符合食品级认证，干净、卫生、可靠。
35. 本产品避免曝晒，以免造成外观变色。
36. 严禁自行拆卸或改造本产品。
37. 本产品应储存在儿童不易触及的地方，切勿让肢体不健全、感觉或精神上有障碍或缺乏相关经验和知识的人（包括儿童）使用或玩耍本产品。
38. 本产品仅适用于个人或家庭使用。
39. 本产品各部件请勿使用其他设备直接加热。
40. 本产品只限在海拔3000米以下的中国大陆使用。
41. 本产品搅拌或使用点动功能时，请勿打开投料盖，以防喷溅。

第二章 部件及功能



注：产品图片请以包装内实物为准！

投料盖：打开后用于投放食材。

防溢电极：用于防止食材溢出。

温度传感器：用于检测食材温度。

刀座密封圈：安装在刀座上，与杯体接触起密封作用。

控制面板：内置轻触按键和指示灯。轻触按键用于控制产品相应功能的开和关，指示灯用于显示产品相应的工作状态。

杯盖：盖在杯体上，产品工作时防止液汁外溢，同时上设加料口，与投料盖配合使用，制作过程中可以中途加料。

杯盖按键：与杯盖连接，起到打开或锁紧杯盖作用。

杯体：与刀座结合，用于盛放食材。

刀座：与杯体组合，用于粉碎各种食材。

刀座扳手：用于旋紧或者拆卸刀座。

耦合器：提起杯体后自动断电，起到安全保护作用。

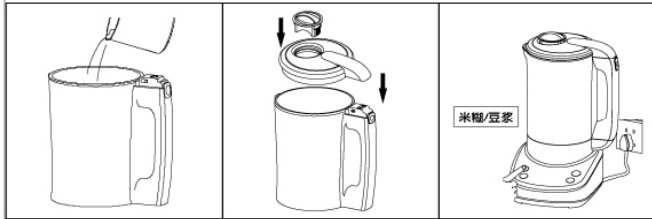
主体：产品主要部件，内有电机、微电脑控制面板等部件，是产品动力源，提供动力。

第三章 使用方法

一、初次使用说明

在初次使用产品前，请彻底清洗与食材接触的部件。（参见“第四章保养和维护”）

初次使用，为更好的使智能芯片达到最佳工作状态，请在杯中加入清水到1100mL，选择“米糊/豆浆”功能，按下“启动/取消”按键，待程序结束后将水倒掉。



二、智能芯片说明

智能芯片包含智能温控、智能海拔识别、智能电压适应等功能。粥机在制作过程中实时自动适应水温及所在地区海拔与电压，将粥机制作程序控制在最佳状态，防止海拔、电压变化导致食材不熟、溢出、糊锅等现象。

为充分保证海拔适应效果，当产品使用后被搬至海拔有较大变化（海拔差1500米以上）的地区时，请按以下步骤操作：



1. 插上电源在未选择功能前，长按“启动/取消”按键3秒。



2. 产品“滴……”长响2秒，所有显示灯长亮即完成自适应。

· 如没有以上现象，请重复以上操作。

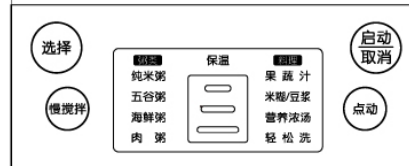


3. 拔下插头，重新插上电源，选择相应功能，开始正常工作。

· 一旦完成智能海拔识别后，产品就已经调节到当地环境下最优制作程序，并一直保持此状态运行。

三、按键说明

控制面板设有4个按键，10个功能，功能分别为纯米粥、五谷粥、海鲜粥、肉粥、果蔬汁、米糊/豆浆、营养浓汤、轻松洗、慢搅拌、点动。



按键使用说明

- **选择**：选择所需功能。
- **启动/取消**：选择相应功能后，按此键，程序启动；程序启动后，1分钟内按下此键可停止功能（果蔬汁任意时间可以停止）。
- **慢搅拌**：按住此键产品进行低速搅拌，松开则停止，适合加入辅料后进行混合。（在其他程序进行时，此按键无效。）
- **点动**：按住此键产品进行高速搅拌，松开则停止，适合粉碎食材。（在其他程序进行时，此按键无效。）

功能说明

- **纯米粥**：适合制作各种纯米粥，如纯香大米粥等。
- **五谷粥**：适合制作五谷类粥，如绿豆薏仁粥等。
- **海鲜粥**：适合制作海鲜类粥，如鲍鱼花菇虾仁粥等。
- **肉粥**：适合制作肉类粥，如皮蛋瘦肉粥等。
- **果蔬汁**：适合制作各种果蔬汁、奶昔等。

- **米糊/豆浆**: 适合制作各种米糊和豆浆, 如黑芝麻糊、五谷豆浆等。
- **营养浓汤**: 适合制作各种西式浓汤, 如番茄土豆浓汤、酸辣汤等。

四、水位线标示说明



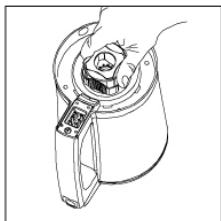
本产品设有两组水位线标识

加热水位线: 用于加热程序的水量控制, 适合纯米粥、五谷粥、海鲜粥、肉粥、米糊/豆浆、营养浓汤等功能的水量控制。

果蔬汁水位线: 用于制作常温果蔬汁的水量控制。

五、操作说明

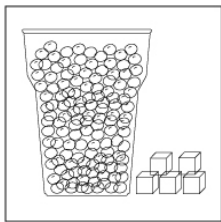
部分饮品制作完毕后会有一些纤维, 可完全食用, 也可根据个人喜好选用过滤网进行过滤。



1、装配刀座

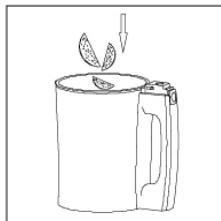
将刀座顺时针方向旋入杯体上, 再用刀座扳手旋紧刀座。

- 加入食材前, 务必将刀座旋紧在杯体上, 以免产品工作时漏水。
- 装配中请注意不要用手直接接触刀片, 以免伤手。



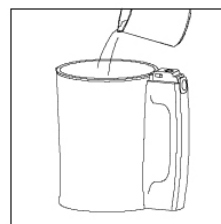
2、准备食材

用随机所配的量杯量取豆、米等食材 (建议充分浸泡), 果蔬类食材切成约2cm大小块状, 肉类食材切成约1cm大小块状。



3、杯体内加入食材

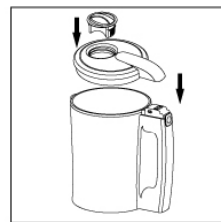
将准备好的食材洗干净后, 放入杯体中。食材均匀置于杯体底部。



4、杯体内加入清水

请加水至上、下水位线之间。(本产品具有无水防干烧功能, 如杯体内无水或水位过低, 产品不工作, 以保证使用安全)

- 果蔬汁功能600mL到1500mL之间; 其他功能600mL到1100mL之间。



5、盖上杯盖和投料盖

盖上杯盖, 在按键上方的杯盖处往下一按, 听到“啪”声后确认杯盖已经盖紧, 再将投料盖压紧在杯盖上。

- 本产品设有开盖断电保护装置, 启动产品前, 请确保杯盖和投料盖都已经正确盖紧。
- 产品工作过程中, 请勿打开杯盖; 如工作过程中打开杯盖, 需断电后更换食材, 再重新启动程序。



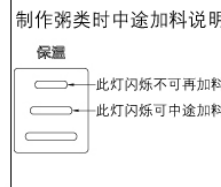
6、制作饮品

将杯体按正确的位置放在主体上, 接通电源, 自动检测正常后, 发出“滴”的提示声, 全部指示灯慢速闪烁。按“选择”键选择功能 (所选功能显示灯相应闪烁), 按下“启动/停止”键, 产品开始工作。

中途加料提醒 (只适合肉粥、海鲜粥功能)

当进度条第二盏灯闪烁, 并伴有短促“滴滴滴滴”的提示声音 (15秒一次), 便提醒您可以加料 (加料食材请参考食谱)。请打开投料盖, 将您希望中途加入的食材从投料口处放入 (开盖时注意蒸汽烫手)。

- 肉、海鲜类食材中途加料必须在提示时间内加入, 凡含有肉类的食材一律使用“肉粥”功能键, 以免不熟。其他可生食食品在非搅拌时间可中途加料。





7、程序完成

工作完成后，产品发出“滴滴”的提示音，并伴有相应功能显示灯闪烁，若为热饮，则产品自动执行保温程序，需饮用时断开电源，取下杯体，打开杯盖，倒出食材即可。

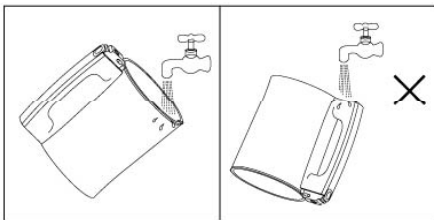
第四章 保养和维护

1. 本产品使用完毕后，请及时清洗，以备下次使用。清洁产品前，务必断开电源。

2. 快速清洗：使用刀座扳手将杯体与刀座拧紧，再加入适量水，装到主体上，接通电源，按下“点动/清洗”按键，产品按设定好的程序工作，时间到会自动停止。断开电源，取下杯体，把水倒出，使用刀座扳手旋开刀座，并抹干即可。

如果接触了不宜清洗的物质如粘附的豆浆或残渣。请使用刀座扳手旋开刀座并用随机附带的清洁刷清洗，请不要将杯体直接浸入水中，以防止杯体电热器部分进水，发生短路现象。

清洗时请勿用手直接接触刀刃，以免伤手。



3. 主体外部可用湿布擦拭，请勿将主体放入水或其他液体中，也不能在水或其他液体下冲洗。

4. 本产品应储存于干燥处并避免紫外线直接照射。
5. 储存产品前，应确保产品是清洁且干燥的。

第五章 产品安全指标

额定电压	220V ~
额定功率	额定功率1000W, 电机功率300W
额定频率	50Hz
容量范围	加热容量: 600-1100mL 果蔬容量: 600-1500mL
净重	3.2kg

本产品为I类电器，插座接地线必须保持良好接地。

第六章 采用标准

国家标准: GB4706.1-2005 GB4706.19-2008 GB4706.30-2008

第七章 故障分析及排除

故障现象	原因分析	故障排除
指示灯不亮	电源线未插好	检查电源线并保证插好
	杯体与主体没有装配好	将杯体放到主体上确认听到凸点扣上时的“啪”声
指示灯亮产品不工作	未按键	选择相应功能键按下
	杯体内未加水、加水太少或太多	请正确加水至相应上、下水位线之间
	工作过程中出现鸣叫报警	先拔掉电源，再通电后按正常工作步骤进行操作
	产品本身故障	送当地售后服务部维修
食材未粉碎	产品本身故障	送当地售后服务部维修
加热不停止	产品本身故障	送当地售后服务部维修
按键无反应	断电间隔短，系统未复位	断电3分钟后再通电使用
	杯体内未加水或加水太少	请加水至相应的上、下水位线之间
	产品已在执行程序	正常现象
	产品本身故障	送当地售后服务部维修
食材打不碎	加水过多或过少	请加水至相应的上、下水位线之间
	电源电压过低（低于180V）	可用家用稳压器
	食材量太多或太少	请按食谱配方操作
	产品本身故障	送当地售后服务部维修
干豆豆浆有颗粒	加水量过少	请加水至加热水位线600mL-1100mL之间
溢锅	功能键选择错误	选择正确功能键
	防溢电极表面有残渣	清洗防溢电极
	食材量过多或过少	请按食谱配方操作
	加水过多或过少	请加水至加热上、下水位线之间
	产品本身故障	送当地售后服务部维修
豆浆未熬熟，提前报警	水或其它食材过多或过少	加水至加热上、下水位线之间，按标准加料

粘糊	内杯未清洗干净	请将内杯清洗干净
	加料太多	请按食谱配方操作
	功能键选择错误	选择正确功能键
加工时间过长	电压过低（低于180V）	可用家用稳压器
	水温过低	使用温水
	水量过多	加水至加热上、下水位线之间
异常哨声	产品磨合	偶有哨声属于正常情况
未盖上杯盖，产品不工作	开盖保护设计	盖上杯盖，重新通电后可正常工作
长鸣报警，“纯米粥”LED灯长亮	加水太少或产品检测到无水	加水至加热上、下水位线之间或杯体与主体装配多插拔几次
	杯体没放到位	取下杯体，重新放在主体上
	开盖保护结构	盖上杯盖，重新放在杯体上
长鸣报警，“五谷粥”LED灯长亮	传感器短路	送当地售后服务部维修
长鸣报警，“海鲜粥”LED灯长亮	杯体没放到位	取下杯体，重新放在主体上
	传感器断路	送当地售后服务部维修
长鸣报警，“果蔬汁”LED灯长亮	杯体没放到位	取下杯体，重新放在主体上
	电压过低（低于180V）	使用家用稳压器或送当地售后服务部维修
长鸣报警，“米糊/豆浆”LED灯长亮	杯体没放到位	取下杯体，重新放在主体上
	电压过低（低于180V）	使用家用稳压器或送当地售后服务部维修
长鸣报警，“营养浓汤”指示灯常亮	加水过多	加水至加热上、下水位线之间
	手柄处进水	可取下杯盖，将杯体放置在通风处8小时后再使用
	产品故障	送当地售后服务部维修
长鸣报警，“轻松洗”LED灯长亮	初始水温过高（超过85℃）	更换低于85℃水
长鸣报警，“慢搅拌”LED灯长亮	产品故障	送当地售后服务部维修

注:

· 以上为常见故障分析和排除方法, 对于其它故障, 请与本公司客户服务部门联系, 或直接到本公司指定的维修点进行修理, 切勿自行拆卸修理。

- 阳光服务热线: 400-6186-999
- 本公司指定维修点明细见保修卡。

装箱明细

液体加热器和搅拌器组合器具(粥机)	说明书	保修卡	食谱	量杯	清洁刷	刀座扳手	过滤网
1台	1本	1本	1本	1个	1把	1个	1个

(本说明书中数据由九阳研发中心数据库提供)

V2 031513