

Joyoung 九阳

使用说明书

九阳料理机

型号: JYL-A020



九阳股份有限公司
Joyoung Company Limited

地址: 山东济南市槐荫区新沙北路12号
传真: 0531-87901901 电话: 0531-87901018
网址: www.joyoung.com.cn 邮政编码: 250118

全国服务热线:
0531-87918008
0531-87901018
400-6186-999

尊敬的用户，感谢您使用九阳多功能食品料理机，
为了便于您正确的操作本机器，在使用前请仔细阅读
本说明书。请务必认真阅读第五章“注意事项”。

(本说明书中技术规格如有变更恕不另行通知)

目录

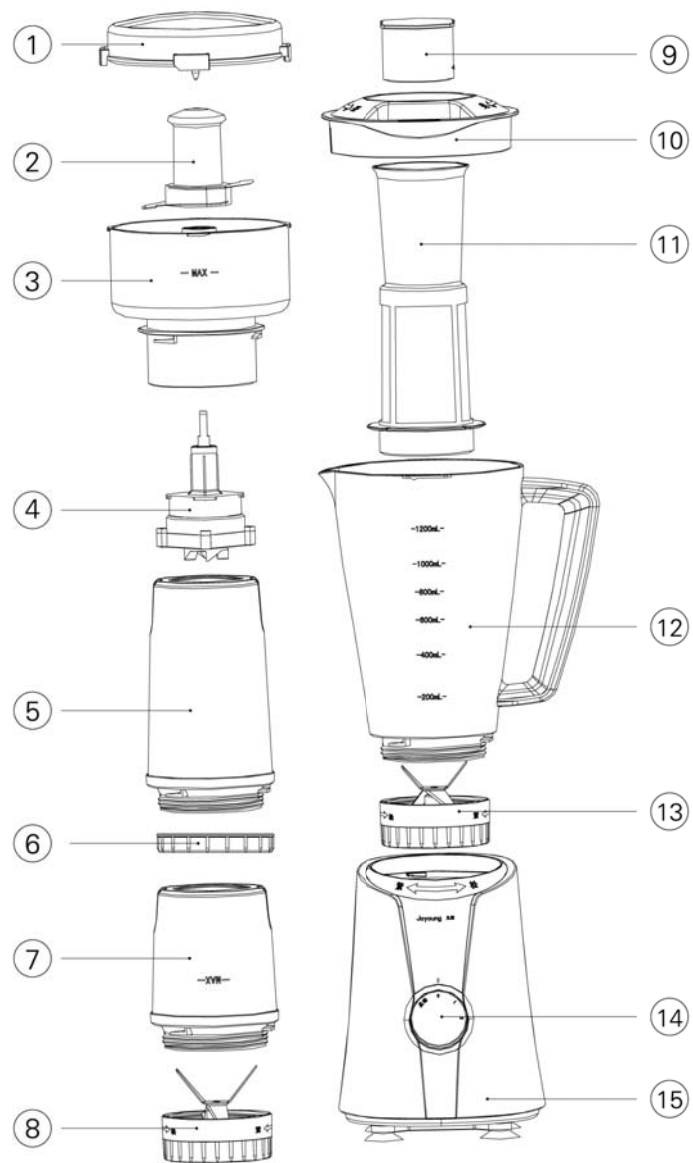
前 言	1
第一章 部件及名称	2-3
第二章 使用方法	4-8
第三章 产品特性	9
第四章 技术参数	9
第五章 注意事项	10
第六章 清洁保养	11
第七章 故障分析及排除	11
第八章 装箱明细	12

前言

您好，感谢您使用九阳多功能食品料理机，为了使您能正确地使用和维护本产品，我们特地编写了这本说明书，请您在使用前仔细阅读，并且妥善保存，以便以后查阅。

这本说明书仅适用于九阳股份有限公司“JYL-A020”料理机产品，九阳股份有限公司对该说明书保留最终解释权，书中所有的内容仅供用户使用与维护时参考，未尽事宜，欢迎用户向本公司的客户服务部门咨询。本书不足与错误之处在所难免，欢迎广大用户提出宝贵意见，愿九阳料理机给您的生活带来温馨、便捷与健康。

第一章 部件及名称



部件明细

号 码	名 称	数 量
①	绞肉杯盖	1
②	绞肉刀	1
③	绞肉杯	1
④	变速器	1
⑤	调理杯	1
⑥	调理杯盖	1
⑦	干磨杯	1
⑧	干磨刀座	1
⑨	量杯	1
⑩	搅拌杯盖	1
⑪	过滤网	1
⑫	搅拌杯	1
⑬	搅拌刀座	1
⑭	控制旋钮	1
⑮	主机	1

第二章 使用方法

在初次使用产品之前，请彻底清洗与物料接触的部件。
(参见“第六章 保养方法”)

档位

“点动”：适合加工固体物料，如：冰糖、豆类等，用于瞬间转动、快速加工、快速清洗，在此档位，产品以高速运转。

“0”：关闭、停止。

“Ⅰ”：低速档，适合液体物料和绞肉，如巧克力乳、蛋黄酱等。

“Ⅱ”：高速档，适合液体和固体混合物料，如芹菜、豆子等。

选择刀片

加工时请选择与物料相匹配的刀片及刀座组合，以达到最佳的效果。

搅拌刀：适用于对有水分的物料进行搅拌，做豆浆等，同时也适用于与调理杯组合，做奶昔、果汁、面膜等。

干磨刀：适用于干性物料的打碎研磨。

绞肉刀：适用于肉类食品的加工，在加工前请将肉类的筋、骨、皮去掉，冷冻肉必须待化冻后才可进行加工，以免影响绞肉效果。

选择杯体

加工时请选择与需加工的物料相符合的杯体，放入的物料量不可超过杯体容量的最大刻度，并注意杯体与刀座要完全拧紧。

搅拌杯：用于做豆浆、果汁等，如与过滤网一起使用，渣会留在过滤网中，能做出特别细腻的豆浆、果汁等。

调理杯：用于做奶昔、果汁、面膜等。

干磨杯：用于磨干粉等。

绞肉杯：用于绞肉等。

加工食物

搅拌——搅拌杯使用

1. 将搅拌刀及刀座接到搅拌杯上，逆时针转动搅拌刀座，与杯体拧紧装牢，如右图a。
2. 将拧紧的搅拌杯和搅拌刀座组合放到主机上，并按顺时针方向转动搅拌杯，将它和主机拧紧装牢。
3. 将物料放入搅拌杯中，注意不要超过最大刻度线，否则搅拌过程物料将会溢出。
4. 盖上杯盖，再将量杯塞入杯盖上的加料口中，塞紧为止（如果之前没有从杯盖上拿下量杯，则无此动作）。图a
5. 将电源插头插入插座。
6. 将控制旋扭转到档位“点动”、“Ⅰ”或“Ⅱ”，产品启动。将控制旋扭转到档位“0”上，产品停止。
7. 请严格控制产品工作时间，参见“第五章注意事项第10条”。
8. 加工完成后，请将插头从电源插座中拔出。
9. 逆时针转动杯体，取下杯体，将饮品从杯嘴倒出即可享用。如为生豆浆，必须煮熟才能饮用。



注：

请勿将温度高于80℃的物料装入搅拌杯。

可在产品运行时从杯盖塞口中放入物料。

加工前将物料切成小块，粉碎效果更好。

严禁搅拌杯盖没盖紧就让产品运行，以免物料溅出。

搅拌——调理杯使用

1. 将物料放入调理杯中，注意不要超过最大刻度线，否则将影响产品使用寿命。
2. 将搅拌刀座放在调理杯上（调理杯口向上），将刀座按顺时针方向拧紧，如右图b。
3. 将拧紧的搅拌刀座与调理杯翻转过来，放到主机上，并按顺时针方向拧紧，将它和主机固定装牢。
4. 将电源插头插入插座。
5. 将控制旋扭转到档位“点动”、“I”或“II”，产品启动。将控制旋扭转到档位“0”上，产品停止。
6. 请严格控制产品工作时间，参见“第五章注意事项第10条”。
7. 加工完成后，请将插头从电源插座中拔出。
8. 逆时针转动杯体，从主机上取出杯体。手握杯体，刀座朝上，将刀座按刀座上所标识的“OPEN”方向旋开，将饮品从杯体倒出即可享用。



图b

注：

可参考随机赠送的《食谱》制作多种多样的饮品。

过滤网使用

1. 将过滤网放入搅拌杯中，确保过滤器上的凹槽正好对准搅拌杯内的塑料凸槽。向下压紧。
2. 将杯盖盖上，固定过滤网。
3. 用量杯量取要加工的固体物料，通过杯盖上的加料口放入过滤网，注意加入物料的量不要超过120克，加水至刻度线800ml以下。
4. 将量杯塞入杯盖上的加料口中，塞紧为止。
5. 将电源插头插入插座。

6. 将控制旋扭转到档位“点动”、“I”或“II”，产品启动。将控制旋扭转到档位“0”上，产品停止。
7. 请严格控制产品工作时间，参见“第五章注意事项第10条”。
8. 加工完成后，请将插头从电源插座中拔出。
9. 逆时针转动杯体，从主机上取出杯体，将饮品从杯口倒出即可享用。如果为生豆浆，必须煮熟才能饮用。

注：

接通电源前，请确保杯盖已正确盖上，且量杯也正确塞入。

干物料在放入过滤网之前，必须先泡软，如大豆。

干磨

1. 将物料放入干磨杯中，注意加入量不能超过最大刻度，否则将影响干磨效果，造成死机，缩短产品寿命。
2. 将干磨刀座放在干磨杯上（干磨杯口向上），将刀座按顺时针方向拧紧，如右图c。
3. 将拧紧干磨刀座与干磨杯翻转过来，放到主机上，并按顺时针方向拧紧，将它和主机固定装牢。
4. 将电源插头插入插座。
5. 将控制旋扭转到档位“点动”、“I”或“II”，产品启动。将控制旋扭转到档位“0”上，产品停止。干磨时建议选用点动档位“点动”，以更好控制产品运转时间。
6. 请严格控制产品工作时间，参见“第五章注意事项第10条”。
7. 加工完成后，请将插头从电源插座中拔出。
8. 逆时针转动杯体，从主机上取出杯体。抓住干磨刀座轻轻抖动几下，让粉末聚集到杯体里，然后将杯口朝上，刀座按所标识的“OPEN”方向旋开，将粉末从杯体倒出即可。



图c

注：

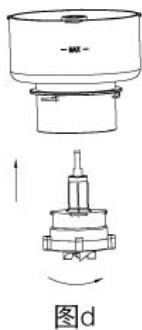
·丁香、八角、茴香等必须和别的物料一起加工。否则可能会磨损产

品的塑料材料。

- 加工丁香、茴香和肉桂这些物料时，干磨杯杯体可能会变色。
- 不要用干磨杯加工液体及水分较多的物料，例如果、果汁等。
- 如果连续磨多次物料，建议在磨完前一种后，先将杯体和刀座的粉末清除干净，同时避免前一次的粉末带到后一次粉末中。
- 干磨杯不适合加工过硬的食品，如豆蔻。

绞肉

1. 将变速器按逆时针方向转动，将它连接到绞肉杯上（听到嗒一声响为止）。如右图d
2. 将绞肉杯放到主机上，然后将绞肉刀放入绞肉杯中。刀片锋利，请勿用手接触刀刃部分。
3. 将物料放入绞肉杯中，大的物料须切成约1-2厘米/0.5-1英寸的小块。请勿超过最大加工量（约220克），物料过多或过大将影响绞肉效果和产品寿命。
4. 将绞肉杯盖放到绞肉杯上，往下按住并向杯盖上示意方向旋转，直到杯盖和杯体上的卡扣卡牢。确保装牢后，将电源插头插入插座。
5. 将控制旋扭转到“Ⅰ”档，产品启动。将控制旋扭转到档位“0”上，产品停止。
6. 请严格控制产品工作时间，参见“第五章注意事项第10条”。
7. 加工完成后，请将插头从电源插座中拔出。
8. 逆时针转动绞肉杯，从主机上取下。
9. 打开杯盖，取出绞肉刀，再取出加工后的物料。



图d

注：

- 绞肉刀和绞肉杯不能用来加工冻肉、干豆、大米、冰块等硬物料、水分很多的软物料以及液体物料。
- 绞肉时，控制旋扭只能使用“Ⅰ”档，不能选择档位“Ⅱ”或“点动”，否则影响绞肉效果和产品寿命。
- 绞肉过程中，如产品抖动，请切断电源，待刀片停止转动后，打开绞肉杯盖，用筷子或其它工具让物料均匀地分布在绞肉刀的表面，再盖上绞肉杯盖，启动产品。如果抖动时，物料加工效果已符合您所需要，则直接切断电源。

第三章 产品特性

样样精通

豆浆、搅拌、干磨、料理、绞肉多功能五合一
专用大容量绞肉杯，肉馅、菜馅、肉泥，样样精通

料理轻松

人性化设计，操作更方便
可拆卸式部件，清洗更方便

安全可靠

多重安全防护，使用更放心
食品级健康材质，使用更安心

品质高贵

欧式风格，尊显高贵
高质感材质，彰显品质

第四章 技术参数

额定电压	220V~
额定功率	300W
额定频率	50Hz
连续运转时间	≤60s
间隔时间	≥120s

空载转速：Ⅰ档 15000转/分左右；Ⅱ档和点动档 20000转/分左右
本机器为Ⅱ类电器，不需外加接地装置。

执行标准：GB4706.1-1998 GB4706.30-2002

第五章 注意事项

1. 本产品输入电压为220V~50Hz, 请确认后再使用。
2. 本产品属于Y连接, 如果电源软线损坏, 为避免危险, 必须由制造厂或其维修部或类似的专职人员来更换。
3. 在拆、装或调校产品的任何部件之前, 务必拔下电源插头。
4. 请勿用手接触刀片, 特别是产品插在电源上时, 以避免伤害, 特别是老人与小孩。
5. 正确装上杯体之前, 请勿将刀和刀座单独安装在主机上。
6. 严禁干磨杯、调理杯、绞肉杯空转(杯中无物料工作)及超负荷使用。
7. 搅拌刀座只能与搅拌杯、调理杯相配, 干磨刀座只能与干磨杯相配。
8. 刀座与杯体组合须完全拧紧, 以避免机器产品时发生漏水、杯子脱落等异常。
9. 放入物料, 不可超过杯体容量的最大刻度。
10. 请严格按额定工作时间操作: 本产品除搅拌功能可连续运转3分钟外, 其余功能都不得超过1分钟。任何时候, 一次工作后必须间隔2分钟或以上, 才能进行下一次工作。以工作一次间隔2分钟为一个周期, 连续工作3周期, 必须间隔15分钟, 待马达冷却后再工作。这有助于延长产品的使用寿命。
11. 请待电机和刀片停止转动, 并确保插头从电源插座中拔下后, 再取下杯体。
12. 如在操作过程中机器产品停止工作, 可能是电机过热造成, 请关闭开关20-30分钟后再使用。
13. 本产品的调理杯、干磨杯允许用沸水消毒杀菌, 但绞肉杯和搅拌杯不允许。
14. 请勿将产品放入水或其他液体中, 也不能在水或其他液体下冲洗。
15. 请勿使用钢丝绒、研磨性清洁剂或腐蚀性液体(例如汽油或丙酮)来清洁产品。
16. 产品应储存到儿童不易触及的地方, 切勿让肢体不健全、感觉或精神上有所障碍或缺乏相关经验和知识的人(包括儿童)使用或玩耍本产品。

第六章 清洁保养

1. 清洁产品前, 务必先将电源插头拔掉。
2. 使用后立即清洗产品及其部件最为容易。
3. 搅拌刀座和干磨刀座上的密封圈是可拆卸的, 建议每使用10次后, 将密封圈取下清洗, 擦干或晾干后再装回刀座上。
4. 使用完毕后, 请将清水放入杯中, 拧紧刀座, 将控制旋钮转到档位“点动”, 停住约5秒, 再将控制旋钮转到档位“0”, 待刀片停止转动后, 取下杯体将水倒掉, 即可快速清洗杯体。(此法适用于搅拌杯、调理杯)
5. 主机外部可用湿布擦拭。
6. 产品不用时, 可将电源线藏于主机底部。方便储存。
7. 本产品应储存于干燥处并避免紫外线直接照射。
8. 在储存产品前, 应确保产品是清洁且干燥的。

第七章 故障分析及排除

故障现象	原因分析	故障排除
料理机不工作	确认杯体与刀座、主体之间是否拧紧	需拧紧
刀片微动	确认刀片是否被食物缠绕住或卡死	关机后, 取出物料, 切成小片
异常振动或噪音大	容器与刀座是否拧紧, 杯体内是否放入超量物料	拧紧容器与刀座, 取出杯体物料, 分次按允许量操作
搅拌杯漏水	确认搅拌杯与刀座是否拧紧, 搅拌杯是否破裂, 是否漏放密封圈	拧紧搅拌杯与刀座, 放置密封圈并保持平整
使用中突然停止	可能是现象1的原因, 或电机过热	过热则停止20-30分钟后再用

注:

以上为常见故障诊断方法, 对于其他故障, 请与本公司客户服务部联系。切勿自行拆卸修理。

第八章 装箱明细

名 称	料理机	说明书	保修卡	食谱
数 量	1台	1本	1本	1本

本说明书中数据由九阳研发中心数据库提供。