





## 前言

尊敬的用户，感谢您使用九阳智能原汁机，为了便于您正确的操作本产品，在使用前请仔细阅读本说明书，并妥善保存以备将来查阅。请务必认真阅读第一章“安全注意事项”。

本说明书仅适用于九阳股份有限公司JYZ-V18/V919/V920/V906(升级)/V907(升级)智能原汁机产品，九阳股份有限公司在法律规定范围内拥有解释权。书中的所有内容仅供用户使用和维护时参考，未尽事宜，欢迎用户向本公司的客户服务部门咨询。本书不足之处，欢迎广大用户提出宝贵意见，愿九阳智能原汁机给您的生活带来温馨、便捷与健康。

▪ 本说明书中技术规格如有变更恕不另行通知



## 目录

第一章 安全注意事项	01
第二章 产品部件名称	03
第三章 产品使用方法	04
第四章 保养和维护	07
第五章 产品安全指标	08
第六章 故障分析及排除	08
装箱明细	09

# 第一章 安全注意事项

## ⚠警告：对可能导致人员危险、重伤、重大财产损失的风险要警惕。

1. 严禁拆卸进料口的安全盖。
2. 严禁将手、筷子等伸入进料口或出料口。
3. 禁止使用本产品榨甘蔗。
4. 严禁将主体放入水或其他液体中冲洗。
5. 移动产品时，请务必抓稳主体底部，以免配件掉落造成人身伤害或产品损坏。
6. 制作冰淇淋前，请先按要求解冻食材。

## ⚠注意：对可能导致人员受伤或物品损害的风险要关注。

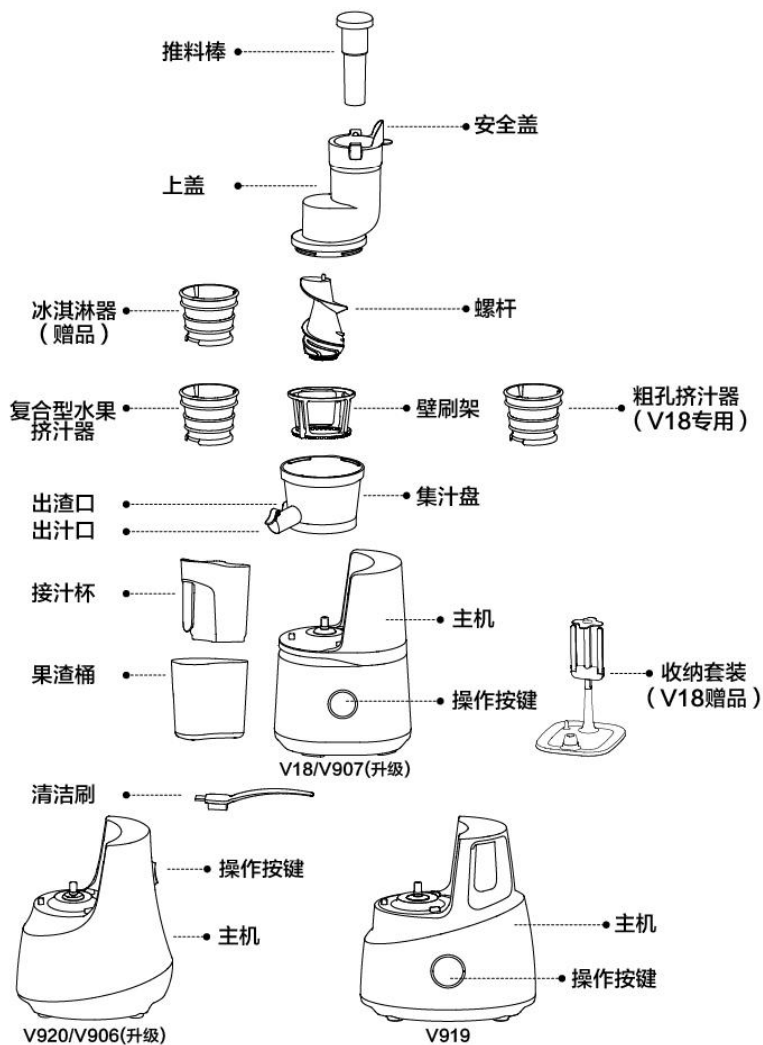
1. 工作时严禁用手接触螺杆、电机等部件，以免发生人身伤害事故。
2. 本产品输入电压为220V~50Hz，连接电源前，请确认电压是否相符，以免损坏产品。
3. 主体请用湿布擦拭，切勿用水冲洗或浸泡，以防漏电或器件损坏。
4. 本品为I类电器，为防止漏电，安装前请确保接地线接地良好。
5. 请勿湿手插/拔电源插头，这可能引起触电。
6. 产品工作时，严禁将眼睛靠近进料口，以免发生意外造成伤害事故。
7. 在拆、装、调校或清洗产品的任何部件之前，为防止漏电或意外发生，请务必先关闭开关，断开电源。
8. 接通电源前，请务必确保可拆卸部件安装到位，请勿空载运转。
9. 产品带智能保护芯片，连续工作15分钟后会自动停止，这时请停机20-30分钟，此法有利于延长产品寿命。
10. 产品工作中，如果出现过载或堵转，会自动反转几秒后停止，并发出“嘀、嘀、嘀”提示声(V18/V919/V907(升级)同时发出快闪灯光)，声音停止后方可继续使用本产品。建议打开上盖清理食材后，再继续使用。
11. 接通电源或工作中，如果出现“嘀”声长鸣报警(V18/V919/V907(升级)同时发出快闪灯光)，且按钮失效时，请切断电源，清理卡住食材后再继续使用，如果仍然报警，请到本公司指定的维修点进行修理。
12. 食材大小以能放入进料口为宜，截面小于50mm×50mm，榨汁时请用推料棒缓慢匀速推压食材，切勿用力过大（莲藕等质地较硬，可以对半切块），以免产品堵转。
13. 桃、李、杏、梅、芒果、葡萄、柿子、白莲子等有核、硬籽的食材，以及谷物类、橙柑橘、柚类等有厚皮、硬壳的食材，可能会造成产品停止工作或损害产品零件，使用前必须将其去除方可使用，否则容易损坏产品。

14. 榨小芹菜、生姜等纤维较多的食材，需要切成3~4cm的小段，否则容易堵渣，影响产品寿命。
15. 柠檬含有强酸性汁液，请勿直接榨取，每次榨取不得超过20g（约3薄片）。
16. 制作冰淇淋的冰冻食材，必须在常温下解冻10分钟再投入进料口。冷冻前请先将食材切成截面30mm×30mm的小块，制作时请用推料棒缓慢匀速推压食材。
17. 与食材接触的配件材料均符合食品级认证要求，干净、卫生、可靠。在榨过某些食材后配件有可能染色或发白，属于正常现象，不影响使用。

## 日常操作项

1. 本产品仅供家用，请按照本说明书的指引使用。
2. 本产品运行速度已设置成最佳状态，不需要进行速度调节。
3. 产品应储存到儿童不易触及的地方，切勿让肢体不健全、感官或精神上无障碍或缺乏相关经验和知识的人（包括儿童）使用或玩耍本产品。
4. 使用前请检查电源线、挤汁器、螺杆等其它零配件是否损坏，如发现损坏请停止使用，请与本公司客户服务部门联系，请勿自行拆卸修理，以免发生危险。
5. 请在水平台面上操作，请勿在倾斜或不稳定的台面或地毯、毛巾等织物、塑料、纸等易燃物上操作本产品，以免发生意外或使产品受损。
6. 使用后请及时清洗，在拆卸、清理可拆卸部件过程中应小心，以避免受伤或使配件损坏。
7. 严禁将本产品各塑胶配件放入消毒柜、洗碗机及超过60℃的热水中清洗消毒，以避免受热变形损坏。
8. 请勿使用钢丝绒、研磨性清洁剂或腐蚀性液体（例如汽油或丙酮）来清洁产品。
9. 若较长时间不使用产品时，为防止出现短路等造成损坏，请务必关闭开关，断开电源。
10. 产品如需维修，请与本公司客户服务部门联系，或直接到本公司指定的维修点进行修理，切勿自行拆卸，以免发生危险。如果电源线损坏，为了避免危险，请直接到本公司指定的维修点进行更换。
11. 丢弃本产品和产品包装时，请交有相关资质部门回收丢弃，丢弃产品时请剪断电源线。

## 第二章 产品部件名称



注：产品图片请以包装内实物为准

## 第三章 产品使用方法

· 在初次使用产品前，请彻底清洗与食材接触的部件。

### 一 按键说明

电子式开关



V18、V919  
V907(升级)

“启动/停止”键：启动工作或停止工作。该按键具有点亮式呼吸灯光和悦耳丽音效果。

“轻松洗”键：清理食材或辅助清洗时使用该键。该按键具有点亮式呼吸灯光和悦耳丽音效果。

机械式开关

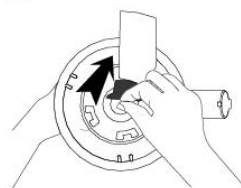


V920  
V906(升级)

“启动”键：启动工作。

“长按反转”键：清理食材或辅助清洗时使用该键。工作中按下此键，产品即可停止工作。

### 二 安装说明



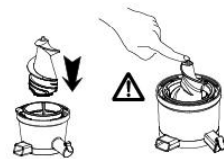
1. 塞好底部硅胶塞。



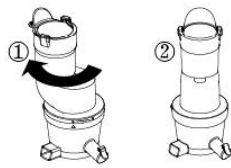
2. 将挤汁器装入壁刷架。



3. 对准“▶”和“◀”。



4. 将螺杆下压到底。  
· 未安装到位上盖将无法盖上。

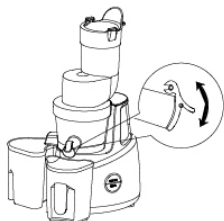


5. 顺时针旋转装好上盖，使之与集汁盘对准。



6. 左右转动榨汁组件，更易安装在主体上。

### 三 榨汁操作说明



JYZ-V919



JYZ-V920  
JYZ-V906(升级版)



JYZ-V18  
JYZ-V907(升级版)

### 四 冰淇淋制作说明



- 1.将水果切成30mmX30mm的小块，放入冰箱冷冻4-8小时，拿出来解冻10分钟。
- 2.将挤汁器更换成冰淇淋器，无需安装壁刷，关闭出汁嘴盖，并将接汁杯放在出渣口正下方。
- 3.启动机器，将解冻好的食材缓慢匀速放入机器即可。

### 五 好果汁小贴士

- 选用新鲜水果和蔬菜，它们含有更多的汁液。特别适合的果蔬有：苹果、梨、菠萝、西瓜、柑橘、胡萝卜、西红柿、黄瓜等。
- 需要削去像菠萝、哈密瓜、柑橘等果蔬的厚皮。柑橘类水果的籽会让果汁带苦味，建议剔除。
- 苹果的出汁量和口感取决于季节和所选用苹果的种类。
- 新鲜榨取的苹果汁会很快变成棕色，这是正常的氧化现象，可以加几滴柠檬汁减缓氧化过程。
- 叶子和叶杆（如菠菜）也可以放入原汁机中榨汁。
- 本产品禁止榨甘蔗。
- 含有淀粉的食材，如香蕉、木瓜、鳄梨、无花果和芒果不适合放入原汁机中榨汁，可以用食品加工机或料理机来加工这类水果。
- 榨好的果汁建议马上饮用，暴露在空气中时间过长，口感和营养价值都会受到影响。

### 六 电子食谱操作说明

微信扫一扫

步骤1



步骤2



美味原汁扫出来

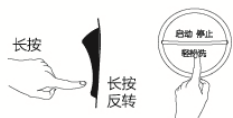


## 第四章 保养和维护

### ⊖ 维护事项

1. 使用后请及时清洗产品。清洁产品前，务必关闭开关，断开电源。
2. 主体可用湿布擦拭，请勿用水冲洗或浸泡，以防漏电或器件损坏。
3. 本产品应储存于干燥处并避免紫外线直接照射。
4. 在储存产品前，应确保产品是清洁且干燥的。
5. 清洗前请关闭出汁嘴盖，然后启动机器，从进料口处倒入少许清水进行预清洗，此法更利于清洗。

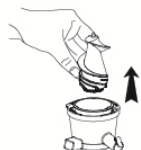
### ⊖ 拆卸说明



1. 反转一下，更易拆卸。



2. 逆时针旋转，取出上盖。



3. 向上取出螺杆。



4. 取出挤汁器与壁刷。



5. 旋转壁刷，进行初步清洗。



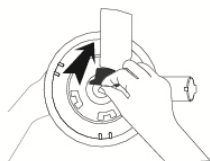
6. 分离挤汁器和壁刷。



7. 用清洁刷子仔细清洗。



8. 冲洗出渣口。



9. 装好硅胶塞，晾干后收纳。

## 第五章 产品安全指标

额定电压	220V~
额定功率	150W
额定频率	50Hz
额定转速	50转/分
连续工作时间	≤15分钟
间隔时间	≥20分钟
执行标准	Q/3700YJY003-2014

## 第六章 故障分析及排除

故障现象	原因分析	故障排除
通电产品不工作	电源线插头未插到位 电机连续工作时间过长,自动保护 上盖未旋转到位	将电源线插头插到位 停机20分钟后再使用 上盖旋转到位
最开始几次使用产品时,电机发出异味	新电机最初使用正常现象	如果多次使用后,产品仍有异味,请送至就近的九阳维修点检测
使用中停机	食材太多,过载堵转导致停机 电机温控保护	减慢食材投放,推料时不要过于用力 停止20-30分钟后再使用
果汁中含果渣多	挤汁器破损或使用错误	更换正确的挤汁器
异常震动或噪音大	壁刷未安装到位或挤汁器破损 电机损坏	将壁刷安装到位或更换挤汁器 送维修点检修
主体漏汁	未装好集汁盘的硅胶塞块	将硅胶塞块安装到位
上盖无法合紧	挤汁器未安装到位	按操作说明安装

注:

· 以上为常见故障分析和排除方法, 对于其它故障, 请与本公司客户服务部门联系, 或直接到本公司指定的维修点进行修理, 切勿自行拆卸修理。

· 阳光服务热线: 400-6186-999

· 本公司指定维修点明细见保修卡。

### 装箱明细

#### JYZ-V18

名称	厨房机械 (智能原汁机)	食谱	说明书	保修卡	清洁刷	软性水果 挤汁器	接汁杯+ 果渣桶	冰淇淋器 收纳套装(赠品)
数量	1台	1本	1本	1本	1把	1个	1套	各1套

#### JYZ-V919、JYZ-V920、JYZ-V906(升级)、JYZ-V907(升级)

名称	厨房机械 (智能原汁机)	说明书	保修卡	清洁刷	接汁杯+ 果渣桶	冰淇淋器 (赠品)
数量	1台	1本	1本	1把	1套	1套

· 本说明书中数据由九阳研发中心数据库提供;

· 本产品因不断研究改进, 保留各部件的变更权利, 恕不另行通知, 敬请谅解。