

产品获得CCC认证
本企业通过ISO9001
质量管理体系认证



关注九阳官方微信
享受便捷阳光服务
在线客服/售后支持/会员活动

九阳股份有限公司
Joyoung Company Limited

济南市槐荫区美里路999号
No. 999 Meili Road, Huaiyin District, Jinan
邮编：250118
传真：400 6186 996
www.joyoung.com

阳光服务热线：400-6186-999

Joyoung 九阳

使用说明书

Operation Instruction

九阳智能原汁机
型号：JYZ-V915



扫描下载爱下厨

www.joyoung.com

在使用前请仔细阅读使用说明书，并请妥善保管。

尊敬的用户，感谢您使用九阳牌原汁机，为了便于您正确的操作本产品，在使用前请仔细阅读本说明书。请务必认真阅读第一章“安全使用注意事项”，并特别留意说明书黑色加粗字体部分。

(本说明书中技术规格如有变更恕不另行通知)

目 录

前言	1
第一章 安全使用注意事项	2-4
第二章 部件	5
第三章 APP安装及设备添加	6-7
第四章 APP操作使用方法	7-8
第五章 机器操作使用方法(无APP)	9-12
第六章 保养和维护	13-14
第七章 产品安全指标	15
第八章 采用标准	15
第九章 故障分析及排除	16-18
装箱明细	18
食谱	19

前 言

感谢您使用九阳原汁机。为了您能正确的使用和维护本产品，我们特地编写了这本说明书，请您在使用产品前，仔细阅读本说明书，并妥善保存以备将来查阅。

本说明书仅适用于九阳股份有限公司“JYZ-V915”原汁机产品，九阳股份有限公司保留最终解释权。书中的所有内容仅供用户使用和维护时参考，未尽事宜，欢迎用户向本公司的客户服务部门咨询。本书不足之处，欢迎广大用户提出宝贵意见，愿九阳原汁机给您的生活带来温馨、便捷与健康。

第一章 安全使用注意事项

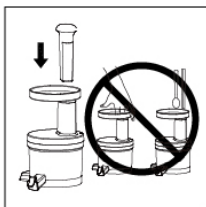
⊘ 严禁：导致人员危险、重伤、重大财产损失的风险要禁止；

⚠ 注意：对可能导致人员受伤或物品损害的风险要关注。

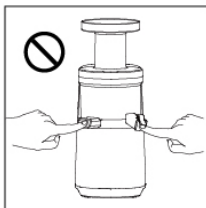
⊘ 严禁



1. 请勿将主体放入水或其他液体中，也不能在水或其他液体下冲洗，以防漏电或器件损坏。



2. 工作时严禁用其他物体替代推料棒伸入进料口，以免使产品受损。



3. 产品工作时，严禁用手接触螺杆、电机等可拆卸部件，以免发生伤害事故或使产品受损。



4. 严禁将过热食材（温度超过60℃）放入进料口内进行加工，以免造成配件破裂、喷溅烫伤。

5. 请勿湿手插/拔电源插头，这可能引起触电。

6. 不要将本产品靠近高温、强磁、易燃易爆气体（如天然气、沼气等），以防引起器件损坏、故障或火灾。

7. 本产品各部件请勿直接加热，严禁将本产品各塑胶配件放入消毒柜、洗碗机及超过60℃的热水中清洗消毒，以避免受热变形损坏。

8. 产品工作时，严禁将眼睛靠近进料口，以免发生意外造成伤害事故。

⚠ 注意

1. 本产品输入电压为220V~50Hz，接通电源前，请检查是否与当地的电源电压相符，高或低于此电压会损坏元器件。

2. 本产品为I类电器，为防止漏电，安装前请确保接地线接地良好。

3. 产品应储存到儿童不易触及的地方，切勿让肢体不健全、感官或精神上有障碍或缺乏相关经验和知识的人（包括儿童）使用或玩耍本产品。

4. 本产品属于Y连接，如果电源线损坏，为了避免危险，必须由制造商、其维修部或类似部门的专业人员更换。

5. 使用前请检查挤汁器、螺杆等其它零配件是否损坏，如发现损坏请停止使用产品，请勿自行拆卸修理，以免发生危险。

6. 产品如需维修，请与本公司客户服务部门联系，或直接到本公司指定的维修点进行修理，切勿自行拆卸，以免发生危险。

7. 在拆、装、调校或清洗产品的任何部件之前，为防止漏电或意外发生，请务必断开电源。

8. 接通电源前，请务必确保可拆卸部件安装到位，请勿长时间空载运转，以免配件损坏。

9. 请在水平台面上操作，请勿在地毯、毛巾等织物、塑料、纸等易燃物上操作本产品。

10. 请勿在倾斜或不稳定的台面上使用本产品，防止产生伤害事故或损坏本机器。

11. 产品带智能保护芯片，连续工作15分钟后会自动停止，这时请停止20-30分钟，待电机冷却后再继续使用，此法有利于延长产品寿命。

12. 产品工作过程中，如果出现过载或堵转，会发出“嘀、嘀”提示声，且蓝色光带快闪。机器自动反转几秒后恢复运转。如果连续三次堵转，机器会自动停止运转，请打开上盖清理挤汁器内食材后，再继续使用。

13. 产品工作过程中，如果一直出现堵转无法正常工作，请断开电源，检查是否有食材卡住，清理干净后再使用，如果仍然报警，请到本公司指定的维修点进行修理。

14. 食材以能放入进料筒为宜，切成截面小于15mm见方的块状，然后榨汁，每次榨取量不超过1kg，投料速度每分钟小于250g。有核、硬籽、厚皮或硬壳的食材，请先将其去除后再进行加工，否则容易造成伤害事故或使机器受损。

15. 使用冰淇淋器制作冰淇淋时，冰冻后的食材需在常温下（25℃）解冻约10-15分钟，未解冻的食材质地坚硬，可能会损坏机器。

16. 本产品不适合榨纤维较多的食材，榨此类食材容易堵渣，导致部件损害，从而影响产品寿命。

17. 榨汁中请用推料棒缓慢匀速推压食材，切勿用力过大过猛，以食材刚好能被切断为宜。如果榨汁过程中遇到大块食材卡住，请启动具有反转功能的“轻松洗”键，即可轻松解决。

18. 与食材相接触的配件材料均符合食品级认证要求，干净、卫生、可靠。在榨过某些食材后挤汁器等配件有可能染色，属于正常现象，不影响食用。

19. 使用后请及时清洗，在拆卸、清理和清洗过程中应小心，以避免受伤或使配件损坏。螺杆材质为陶瓷，属易碎品，请小心轻放，切勿摔落造成人身伤害。

20. 请勿使用钢丝绒、研磨性清洁剂或腐蚀性液体（例如汽油或丙酮）来清洁产品。

21. 若较长时间不使用机器时，为防止出现短路等造成损害，请务必断开电源。

22. 本产品仅适用于家庭使用，且需要按照本说明书的指引使用，不得私自用作他途。

23. 使用后请及时清洗，挤汁器和上盖等与食物接触部件可使用清水进行清洗。

24. 本产品运行速度已设置成最佳状态，不需要进行速度调节。

第二章 部件



注：未包含赠品；
产品图片请以包装内实物为准！

第三章 APP安装及设备添加



- 1.打开手机Wifi功能，连接到Wifi局域网中。
- 2.扫描二维码进入爱下厨APP下载界面，点击下载并安装。



- 3.打开APP进入“厨房”菜单，点击“+”，然后添加设备，选择原汁机。

· 也可扫描上一步骤中的“爱下厨APP”二维码添加。



- 4.接通电源，长按机器操作界面上的智能连接图标，Wifi指示灯闪烁，并伴有提示音。



- 5.在对话框中输入用户手机连接的Wifi名称和密码，点击“配置”。



- 6.此时界面出现添加的原汁机信息，点击产品信息，在跳出的对话框中选择“完成”，即添加成功。

· 添加成功后，手机支持在远程有网络状态下操控机器。

· Wifi按键指示灯状态说明：

- A. Wifi指示灯未亮，表示本机未联网，需要对其进行网络配置。
- B. Wifi指示灯闪烁，表示本机处于待配置状态，可通过APP对其进行网络配置，将无线局域网及密码配置给原汁机。
- C. Wifi指示灯长亮，表示本机已经与无线路由器连接，可进行后续操作。

第四章 APP操作使用方法



- 1.将机器安装好（参考第五章），将食材洗净切小块（去除硬核、厚皮），放在托盘上备用；
- 2.确保手机连上网络，打开APP，选择对应的功能，点击即可启动工作。

· 官方APP程序将不定期升级更新，上述图示可能会有少许差异，请以最终实际效果为准！



3.以胡萝卜为例，轻触手机界面的“硬果蔬”图标，机器自动启动，开始榨汁。

- 手机屏幕显示当前转速66转/分钟，屏幕下方有“停止”选项，可随时停止工作，也可在机器榨汁结束后，手动停止。
- 手机APP界面的“中性果蔬”对应机器的“启动/停止”键。



4.“轻松洗”为辅助清洗功能，可以清理机器内堵塞的食材。

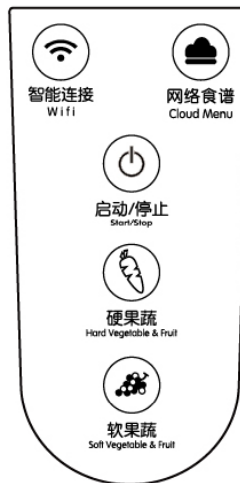


5.网络食谱可通过APP添加到机器中，储存成功后，可在机器上直接操作，也可通过APP进行远程操控。

- 此状态下，手机APP支持手指在屏幕上滑动，选择好自定义转速，点击“存储快捷菜单”，“网络食谱”图标突出显示。
- “网络食谱”记载的为此前存储的转速信息，如需更新请重复上述操作。
- 手机APP添加“网络食谱”成功后，机器上的该按键伴有提示音，工作运行中该键指示灯长亮。

第五章 机器操作使用方法(无APP)

· 在初次使用产品前，请彻底清洗与食材接触的部件。（参见“第四章 保养和维护”）



机器操作界面

- 1.“启动/停止”键：轻触此键，产品开始工作，如需中途停止，再触摸一次，则停止运行。适合混合果蔬、软硬适中的水果榨汁，该键为通用键。
- 2.“硬果蔬”键：轻触此键，可从任意状态切换至该档位，适合硬性水果榨汁。如需中途停止，请触摸“启动/停止”键。
- 3.“软果蔬”键：轻触此键，可从任意状态切换至该档位，适合软性水果榨汁。如需中途停止，请触摸“启动/停止”键。
- 4.“轻松洗”键：轻触此键，即可进入辅助清洗功能，同时该键具有清理堵塞食材的作用。启动该键后，产品反转、正转交替运转1分钟后自动停止。如需中途停止，请触摸“启动/停止”键。

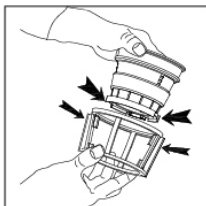


APP界面

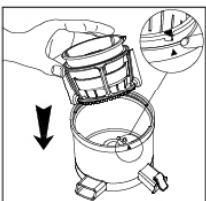
食谱：默认为设备本机食谱列表，与面板按键对应，可在此处添加最新的网络食谱。

一、使用说明

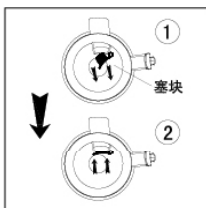
请按以下步骤安装并使用产品：



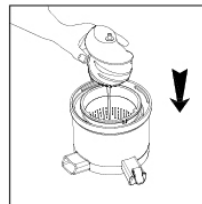
1. 将壁刷上的硅胶片对准挤汁器底部的圆弧状缺口，然后将壁刷装配在挤汁器上。
 - 对胡萝卜等榨汁时，请使用硬性水果挤汁器（细网孔）；
 - 如需榨取口感粘稠、富含果肉的果汁时，如番茄、菠萝汁等，请使用软性水果挤汁器（粗网孔）；
 - 制作冰淇淋时，请选择无孔冰淇淋器，且无需安装壁刷。



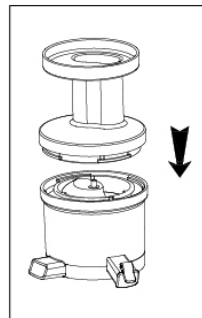
2. 将安装好的榨汁组件装入集汁盘内。
 - 请将挤汁器上的“▼”对准集汁盘上的“▲”，挤汁器底部的出渣口对准集汁盘底部的出渣口，这样才能安装到位，如果未安装到位上盖将无法盖上。



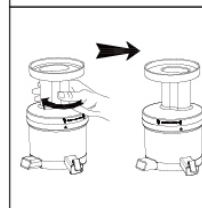
3. 集汁盘底部设有一硅胶塞块。产品使用前请确认塞块是否如图②安装到位。榨汁过程中若未安装塞块将影响出汁和出渣效果。清洗时需拉开塞块以便于清洗出渣口。



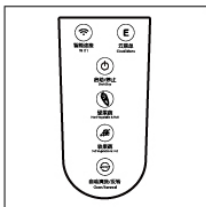
4. 将螺杆放入挤汁器内并下压安装到位。如果未安装到位上盖将无法盖上。



5. 将上盖旋入集汁盘上，使上盖的“▼”对准集汁盘的“▲”；顺时针旋转，当上盖的“▼”对准“▲”时，上盖安装到位。如果上盖未旋到位，产品无法工作。



6. 将装配好的榨汁组件向下装配在主体上，使上盖的“▶”对准主体上的“◀”。左右转动几下，更易安装到位。



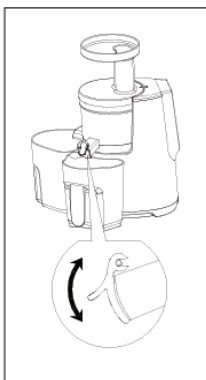
7.接通电源，操作面板蓝色光带被点亮，伴有开机提示音，轻触“启动/停止”键，即可启动机器。

- 电源线插头需要插接牢固，以免松脱。



8.将食材洗净切小块后榨汁，并请用推料棒轻缓推压食材，以食材刚好能被切断为宜。如遇食材卡住，轻触“轻松洗”键，即可轻松解决。

- 制作冰淇淋时，食材切小块后提前冷冻8小时，制作前必须在室温下静置解冻10-15分钟然后启动工作。



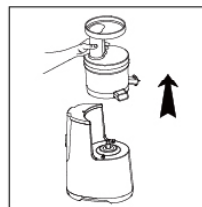
9.榨汁结束后，轻触“轻松洗”键，机器工作几秒后，更易方便拆卸。

- 榨汁时关闭出汁嘴盖，可以制作混合果汁。榨汁结束，待果汁全部流出后，关闭出汁嘴盖，可起到防滴汁的作用。
- 榨好的果汁建议马上饮用，暴露在空气中时间过长，味道和营养价值都会受到影响。
- 制作冰淇淋时，冰淇淋会从出渣口挤出，请先关闭出汁嘴盖，并将接汁杯放在出渣口正下方。

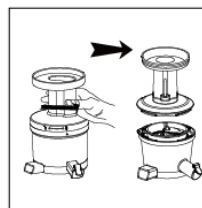
第六章 保养和维护

- 1.使用后请及时清洗产品。清洁产品前，务必关闭开关，断开电源。
- 2.主体可用湿布擦拭，请勿用水冲洗或浸泡，以防漏电或器件损坏。
- 3.本产品应储存于干燥处并避免紫外线直接照射。
- 4.在储存产品前，应确保产品是清洁且干燥的。
- 5.请参照以下步骤拆卸并清洗各配件：

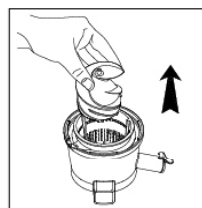
清洗前请先关闭出汁嘴盖，从进料口处倒入些清水，轻触“轻松洗”功能，有助于机器的清洗。



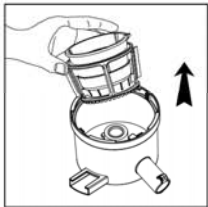
- 1) 握住整组榨汁组件往上提。



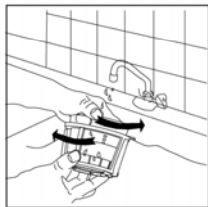
- 2) 逆时针旋转上盖，使上盖的“▼”对准集汁盘的“▲”，即可打开上盖。



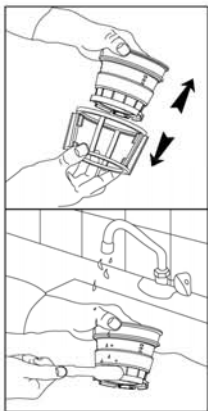
- 3) 向上取出螺杆。
 - 如果遇到螺杆难以取出时，可将螺杆与挤汁器一同取出。



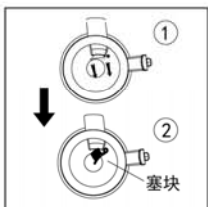
4)取出挤汁器与壁刷。



5)旋转壁刷挤汁器，进行初步清洗。



6)分离挤汁器和壁刷，用清洁刷清洗挤汁器，最后用清水冲洗干净即可。



7)拨开集汁盘底部的硅胶塞块，用水冲洗出渣口。
·清洗完毕后请将硅胶塞块安装到位。

第七章 产品安全指标

额定电压	220V ~
额定功率	150W
额定频率	50Hz
额定转速	软果蔬47转/分钟
连续工作时间	≤ 15分钟
间隔时间	≥ 20分钟

本产品为I类电器，为防止漏电，安装前请确保接地线接地良好。

第八章 采用标准

企业标准：Q/3700YJY003-2014

第九章 故障分析及排除

故障现象	原因分析	故障排除
无法连接网络	1.机器未激活网络配置 2.手机未连接到无线网	1.长按WIFI按钮2秒以上, 听到提示音即可 2.将手机连接到无线网
配置网络时WIFI指示灯闪烁超过15秒	APP中输入的无线路由器密码错误	输入正确的无线路由器密码
WIFI连接失败, APP无法启动机器工作	1.机器未联机 2.机器WIFI信号差	1.按照说明书对机器进行网络配置 2.缩短机器与无线路由器之间的距离
触摸网络食谱按键有声音, 指示灯不亮	未从手机APP下载该功能	通过APP将网络食谱功能存储到机器中
WIFI指示灯长亮, 无法启动机器	程序升级中	等待90秒左右, 机器发出提示音, 功能灯全亮, 重新拔插电源线即可
运转时, 机器的蓝色光带闪烁, 手机端总是显示“当前--转”	暂时未检测到转速, 测速模块可能异常, 不影响正常工作	如手机一直不显示转速, 可联系九阳售后点返修
机器有报警提示音, 且光带闪烁	芯片识别到食材堵转产生后, 自动开启保护模式	1.无需手动操作, 机器将自动恢复正常运转 2.如仍无法正常启动, 请断电打开上盖清理卡住的食材, 再通电工作

故障现象	原因分析	故障排除
通电后, 启动开关, 产品不工作	1.电源线插头未插到位 2.电机连续工作时间过长, 自动保护 3.上盖未旋转到位	1.将电源线插头插到位 2.冷却20分钟后再使用 3.上盖旋转到位
最开始几次使用产品时, 电机发出难闻的气味	新电机最初使用正常现象	如果多次使用后, 产品仍会发出此气味, 请送至九阳维修点检测
使用中停机	1.食材太多, 堵转致停机 2.电机温控保护	1.减少食材, 推料时不要过于用力 2.停止20分钟后再使用
果汁中含果渣多	1.榨汁器破损 2.错用挤汁器	更换挤汁器
异常震动或噪音大	1.壁刷未装到位或挤汁器破损 2.电机损坏	1.将壁刷安装到位或更换挤汁器 2.送维修点检修
主体上漏汁	未装好集汁盘底部的塞块	榨汁过程中务必将塞块安装到位
上盖无法合紧	挤汁器或螺杆未装到位	按操作说明将挤汁器安装到位
所有指示灯不亮	上盖或进料筒未装到位	重新安装上盖和进料筒

注:

· 以上为常见故障分析和排除方法, 对于其它故障, 请与本公司客户服务部门联系, 或直接到本公司指定的维修点进行修理, 切勿自行拆卸修理。

- 阳光服务热线: 400-6186-999
- 本公司指定维修点明细见保修卡。

装箱明细

名称	厨房机械 (原汁机)	说明书	食谱	保修卡	清洁刷	软性水果 挤汁器	接汁杯+ 果渣桶	豆腐盒 组件
数量	1台	1本	1本	1本	1把	1个	1套	1套

· 包装内的冰淇淋器为赠品。

(本说明书中数据由九阳研发中心数据库提供)

食谱

· 豆腐制作方法

原料: 干黄豆250g、石膏粉2g、水适量

做法:

1. 将干黄豆泡发, 洗净备用 (泡好后无硬芯, 建议泡豆时间: 夏季7~8小时、春秋8~12小时、冬季11~16小时);
2. 将泡好的湿黄豆和水按1:1比例混合;
3. 用勺子将豆水混合物一勺一勺舀入原汁机进行榨豆浆 (建议使用细网孔挤汁器榨浆, 如交替加入果蔬, 可做成花式豆腐);
4. 将榨好的豆浆倒入锅中, 小火煮至沸腾后熄火 (边煮边搅拌, 否则易糊锅);
5. 将2g石膏粉加入30g水调匀后慢慢倒入豆浆内, 并轻轻搅拌均匀, 冷却大约5分钟, 豆浆呈现豆花状;
6. 将过滤纱布铺在豆腐盒内, 将凝固好的豆浆倒入纱布内, 包好过滤纱布;
7. 用压板挤压掉多余水分, 并用1Kg重物压住30min以上, 即可制作完成。

· 冰淇淋制作方法

原料: 新鲜水果250g

做法:

1. 将水果洗净切小块 (提前去除果皮, 果核), 放入冰箱冷冻室冷冻8小时;
2. 取出冷冻好的水果块, 室温下解冻10-15分钟, 如果室内温度偏低, 建议解冻时间适当加长;
3. 关闭出汁嘴盖, 启动机器 (机器内需安装专用的冰淇淋器), 将解冻好的水果放入进料口制作冰淇淋, 冰淇淋会从出渣口挤出。