

本企业通过:

ISO9001: 2008 国际质量管理体系认证

ISO14001: 2004 国际环境管理体系认证

OHSAS18001: 2007 国际职业健康安全管理体系认证

九阳股份有限公司
JOYOUNG COMPANY LIMITED

山东省济南市槐荫区美里路999号
No.999 Meili Road, Huaiyin District, Jinan City,
Shandong Province, China

邮编: 250117

传真: 400 6186 996

www.joyoung.com

阳光服务热线: 400-6186-999

Joyoung 九阳

使用说明书

Operation Instruction

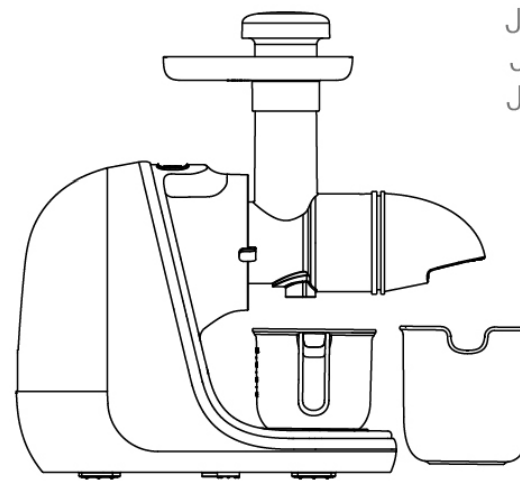
九阳原汁机

型号: JYZ-E15

JYZ-E16

JYZ-E18

JYZ-E96



www.doujiang.com

尊敬的用户，感谢您使用九阳牌原汁机，为了便于您正确的操作本产品，在使用前请仔细阅读本说明书。请务必认真阅读第一章“安全使用注意事项”，并特别留意说明书黑色加粗字体部分。

(本说明书中技术规格如有变更恕不另行通知)

目 录

前 言	1
第一章 安全使用注意事项	2-3
第二章 部件及功能	4-7
第三章 使用方法	8-17
第四章 保养和维护	18-19
第五章 产品安全指标	19
第六章 采用标准	19
第七章 故障分析及排除	20
装箱明细	20

前 言

感谢您使用九阳原汁机。为了您能正确的使用和维护本产品，我们特地编写了这本说明书，请您在使用产品前，仔细阅读本说明书，并妥善保存以备将来查阅。

本说明书仅适用于九阳股份有限公司“JYZ-E15/E16/E18/E96”原汁机产品，九阳股份有限公司保留最终解释权。书中的所有内容仅供用户使用和维护时参考，未尽事宜，欢迎用户向本公司的客户服务部门咨询。本书不足之处，欢迎广大用户提出宝贵意见，愿九阳原汁机给您的生活带来温馨、便捷与健康。

第一章 安全使用注意事项

· 严禁事项

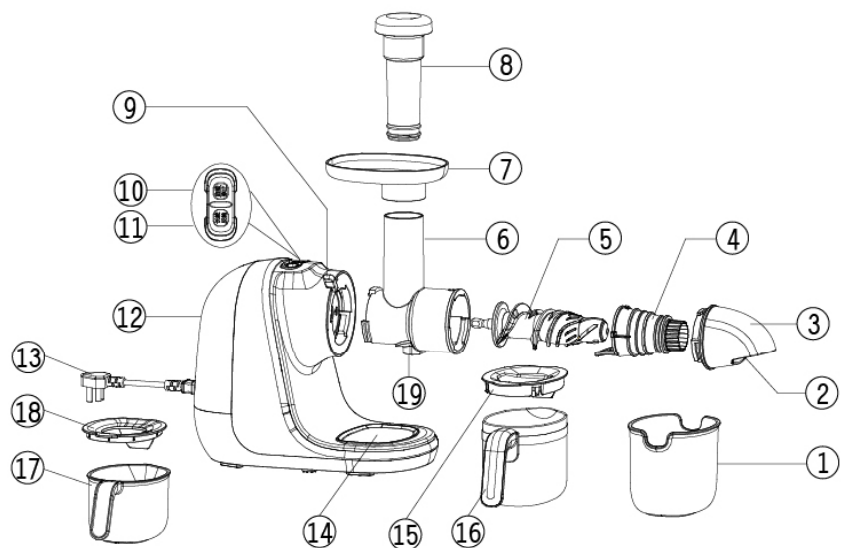
1. 请勿将主体放入水或其他液体中，也不能在水或其他液体下冲洗。
2. 产品工作时，严禁将手或尖锐物伸入进料口；严禁使用任何物体替代推料棒。
3. 螺杆材质为陶瓷，属易碎品，请小心轻放，切勿摔落。
4. 榨汁过程中，用推料棒推压食材时需轻缓下压，切勿用力过大过猛。
5. 本产品各配件均不允许使用微波炉消毒，以避免受热变形损坏。
6. 严禁将本产品任何部件放入洗碗机内清洗。
7. 严禁将过热的食材（温度超过60℃）放入进料筒内进行加工。
8. 产品工作时，严禁将眼睛靠近进料口，以防意外。

· 注意事项

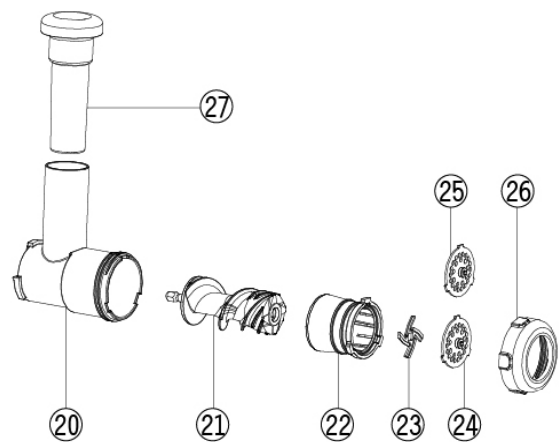
1. 本产品输入电压为220V ~ 50Hz，请确认后再使用。
2. 本产品电源线属于X连接，电源线如有损坏，必须到本公司指定的维修点进行修理或更换，请勿用其它电源线替代，使用本产品。
3. 产品如需维修，请与本公司客户服务部门联系，或直接到本公司指定的维修点进行修理，切勿自行拆卸，以免发生危险。
4. 在拆、装或调校产品的任何部件之前，请务必断开电源。
5. 使用前请检查电源线、插头、榨汁网、螺杆等其它零部件是否损坏。如发现损坏请停止使用产品，请与本公司客户服务部门联系，请勿自行拆卸修理，以免发生危险。
6. 产品带智能保护芯片，连续工作20分钟后产品会自动停机，待电机冷却20-30分钟后再继续使用，此法有利于延长产品寿命。
7. 如果工作过程中产品过载或堵转，则会自动停止，并会自动反转几秒钟后停机，并发出“嘀、嘀”提示声音，声音停止后可以继续使用本产品。如果仍然堵转，建议清理进料筒内食材，再继续使用。
8. 食材需切成小块，以能放入进料筒为宜；有核、硬籽、厚皮或硬壳的食材，请先将其去除后再进行加工。
9. 本产品不建议榨取纤维较多的食材，如甘蔗等。
10. 本产品请勿直接榨取柠檬汁。

11. 接通电源前，请务必确保可拆部件安装到位，进料筒盖与进料筒须完全旋紧，以避免产品工作时发生漏汁、进料筒盖脱落等异常。
12. 与食材相接触的部件材料均符合食品级认证要求，干净、卫生、可靠。
13. 在榨过某些食材后榨汁网、螺杆、进料筒、接汁杯等配件可能染色或发白，属于正常现象，不影响食用，无损健康。
14. 灌香肠时务必须先往进料口内投入料后才可启动机器，严禁机器空转以免损坏配件。
15. 请勿使用钢丝绒、研磨性清洁剂或腐蚀性液体（例如汽油或丙酮）来清洁产品。
16. 产品应储存到儿童不易触及的地方，切勿让上肢体不健全、感官或精神上有障碍或缺乏相关经验和知识的人（包括儿童）使用或玩耍本产品。
17. 本产品仅适用于家庭使用。
18. 本产品各部件请勿加热。
19. 本产品为I类电器，插座接地线必须保持良好接地。

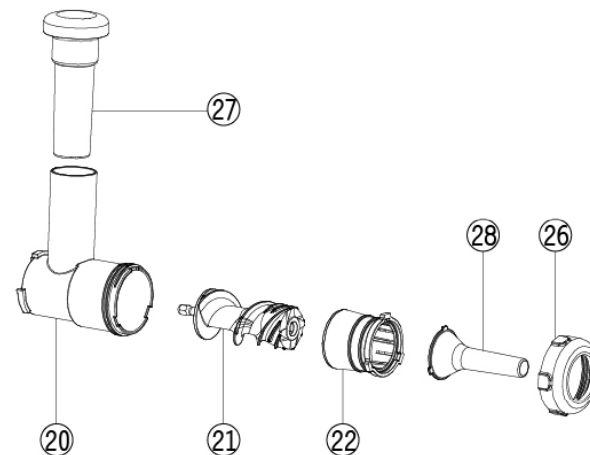
第二章 部件及功能



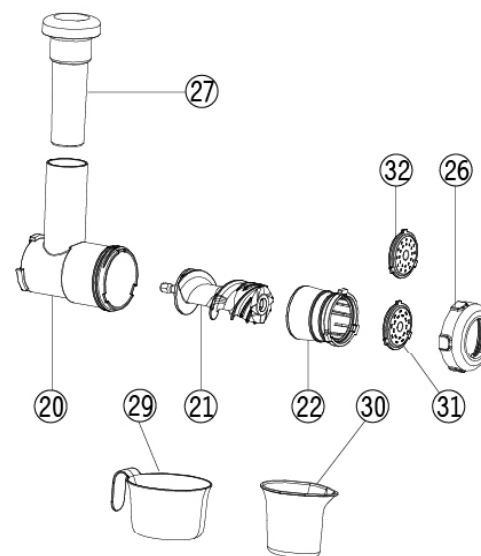
绞肉功能部件



灌香肠功能部件



挤面条功能部件



注：产品图片请以包装内实物为准！

部件功能

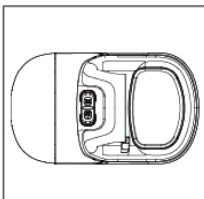
序号	部件名称	功 能
1	果渣桶	接住榨汁后的果渣。
2	出渣口	排出榨汁后的果渣。
3	进料筒盖	与进料筒连接，固定榨汁网。
4	榨汁网	榨汁的主要部件，使渣、汁分离；可榨除甘蔗以外的食材。
5	螺杆	用于榨汁的主要部件。
6	进料筒	与主体连接，是榨汁功能的重要部件，顶端为进料口，用于放入食材。
7	托盘	装于进料筒上方，用于盛放食材，让加料更方便。
8	推料棒	放入食材时，用来轻柔推压食材，提升榨汁效率。
9	拨钮	用于调节相应软硬食材档位，以及装卸进料筒。
10	长按反转按钮	轻轻按住此键不放即可让螺杆反转，松开按键即停止反转，当排渣不顺或堵转时，可使用此键，让螺杆反转一下，让物料退回，再正转继续工作。
11	启动/停止按钮	按键为轻触按键，控制产品的开关状态，按一下启动，再按一下则停止。
12	主体	产品动力源，内有电机等部件，提供动力。
13	电源线	连接电源，提供动力。
14	接汁盘	当接汁杯拿走后，用来接进料筒残留的果汁。
15	接汁杯盖 I	盖在玻璃接汁杯上，上设隔泡结构，用于隔开果汁上面的泡沫。
16	接汁杯(玻璃)	材质为玻璃，接住并存放出汁嘴流出的果汁。
17	接汁杯(塑料)	材质为塑料（JYZ-E16/E18赠品备用）。
18	接汁杯盖 II	盖在塑料接汁杯上，上设隔泡结构，用于隔开果汁上面的泡沫。

19	出汁嘴	让进料筒内的果蔬汁流到接汁杯中。
20	多功能进料筒	绞肉、灌肠和挤面条的主要部件，顶端为进料口，用于放入食材。
21	多功能螺杆	绞肉、灌肠、挤面条的主要部件，前端与切肉器组件、灌肠器或挤面器组合，用于推压食材。
22	挤压器	绞肉、灌肠、挤面条的主要部件，用于固定切肉器组件、灌肠器或挤面器。
23	切肉刀	绞肉的主要部件，为金属材质，粉碎肉类食材。
24	切肉器（粗孔）	绞肉的主要部件，为金属材质，用于制作较粗颗粒的肉糜。
25	切肉器（细孔）	绞肉的主要部件，为金属材质，用于制作较细颗粒的肉糜。
26	进料筒外盖	绞肉、灌肠或挤面条的主要部件，用于固定切肉器、灌肠器或挤面器。
27	多功能推料棒	用于缓慢推压食材。
28	灌肠器	灌香肠的主要部件，用于排出进料筒内食材和固定肠衣。
29	面粉量杯	用来称量面粉的器具。
30	水量杯	用来称量水的器具。
31	挤面器 I（方孔）	挤面条的主要部件，使面条成型和排出，用于制作宽面条。
32	挤面器 II（圆孔）	挤面条的主要部件，使面条成型和排出，用于制作圆面条。

以上：(1~17、19)：为JYZ-E16部件；
 (1~14、17~19)：为JYZ-E15/E96；
 (1~17、19~32)：为JYZ-E18。

第三章 使用方法

在初次使用产品前，请彻底清洗与食材接触的部件。（参见“第四章保养和维护”）

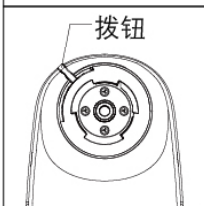


按键和拨钮操作说明：

· “启动/停止”键：轻轻按一下此键，产品开始工作，连续工作20分钟后自动停止；如需中途停止，再按一次即可。

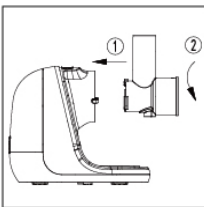
· “长按反转”键：当排渣不顺或堵转时，轻轻按住“长按反转”键不放，螺杆开始反转，松开按键，停止反转；这时再按一下“启动/停止”键，则恢复正转继续工作。

· 拨钮：用于调节相应软硬食材档位；当需要将进料筒从主体上卸下时，请将拨钮拨至“解锁”处不放，同时顺时针旋转进料筒即可。如未拨到位，则无法卸下进料筒。



一、使用说明

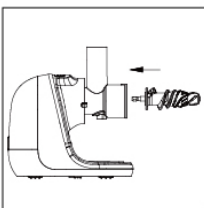
请按以下步骤安装并使用产品：



1. 将进料筒与主体相连接：

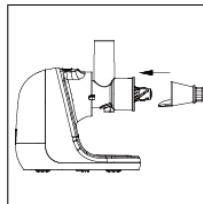
1) 对准主体上的“☐”标识，将进料筒的三个卡扣对准主体上三个卡槽口推入；

2) 然后逆时针旋转，将进料筒从“☐”旋转至“☒”，当听到“咔嗒”声时，标示连接到位。



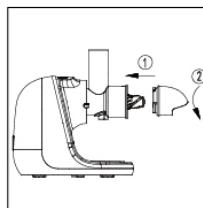
2. 将六边形的螺杆轴对准主体上的电机轴孔，平推进去直到底。

· 对准时，稍稍转动螺杆即可轻松对准。



3. 将榨汁网半圆形金属片部分对准进料筒底部凹槽处，平推到底卡牢。

· 注意榨汁网周边有两个小凸起，两个小凸起对准进料筒里面与之对应的两凹槽，否则不能装配到位。

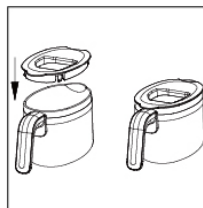


4. 将进料筒盖安装到进料筒上：

1) 将进料筒盖上的三个卡扣对准进料筒上的三个对应缺口，然后将进料筒盖平推到底，此时进料筒盖上的“▲”标识对准进料筒上的“☐”标识；

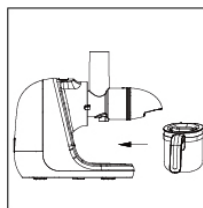
2) 逆时针旋转进料筒盖，直到进料筒盖上的“▲”标示对准进料筒上的“☒”标识，表示已旋到位。

· 进料筒盖必须旋转到位，否则工作过程中会造成进料筒盖脱落。



5. 将接汁杯盖安装到接汁杯上；

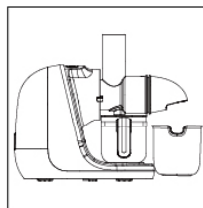
· 接汁杯盖缺口需对准接汁杯嘴，否则，可能造成果汁倒不出来。



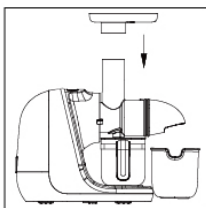
6. 将接汁杯放在接汁盘上。

· 取放接汁杯时请稍稍倾斜一点，这样方便取放。

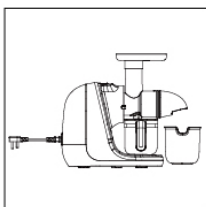
· 果汁请不要盛得太满，以免取出接汁杯时造成果汁溢出。



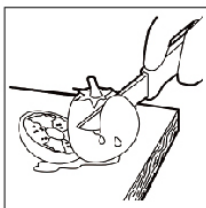
7. 将果渣桶放在出渣口下方，靠近接汁杯。



8. 将托盘安装到进料筒上端。
- 托盘可让加料更方便，尤其在加工小颗粒食材时，如葡萄、草莓等。



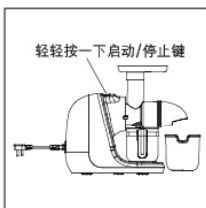
9. 插好电源线。
- 电源线要插接牢固，以免松脱，造成危险。



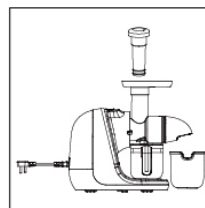
10. 将食材洗净，切成能放入进料口的大小，可放置于托盘上备用。
- 有核、硬籽、厚皮或硬壳的食材，请先将其去除。
 - 榨菠菜时请先切成小段后再加工，并适当控制加工速度。
 - 托盘上请勿放置过多、过重的食材，以免影响榨汁效果及使用寿命。
 - 本产品请勿直接榨取柠檬汁。



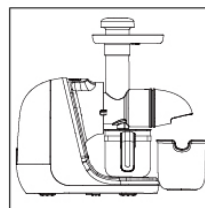
11. 将拨钮拨至与食材属性对应的档位。
- 产品工作过程中，请勿随意拨动拨钮。
 - 较软食材，请将拨钮调至“软”档位，如番茄、橙子等。较硬食材，请将拨钮调至“硬”档位，如胡萝卜等。其它食材可将拨钮调至中间档位，如苹果、梨等。



12. 按下“启动/停止”键，产品开始工作。产品带智能保护芯片，连续工作20分钟后会自动停止，如需中途停止，再按一下“启动/停止”键即可。

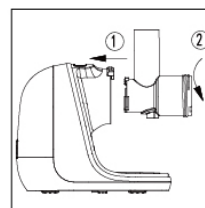


13. 将食材放入进料筒顶端的进料口，用推料棒轻柔的将食材缓慢推入。
- 切勿用太大的力压推料棒，以免影响榨汁效果。
 - 切勿将手指或其它物体伸入进料口内！
 - 当排渣不顺、食材卡住时，请按住“长按反转”键不放，让过多的食材自动退出，或断开电源，清洗进料筒内残渣后在继续工作，此时请适当控制加工速度。

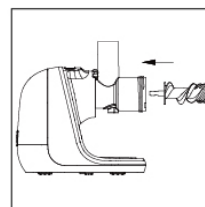


14. 当食材加工完毕，出汁嘴不再有汁液流出时，关闭开关，断开电源，待电机及螺杆完全停止转动后，再将接汁杯及果渣桶拿离出汁嘴及出渣口。
- 榨好的果汁建议马上饮用，暴露在空气中时间长了，口感和营养价值都会受到影响。

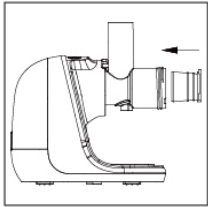
绞肉功能 (仅适用于JYZ-E18)



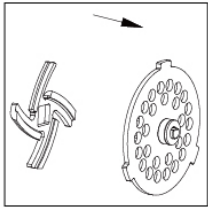
1. 将拨钮调至软性档；
2. 将多功能进料筒与主体相连接；
 - 1) 将多功能进料筒的三个卡扣对准主体上三个卡槽口推入；
 - 2) 然后逆时针旋转，将多功能进料筒从“开”旋转至“锁”，当听到“咔哒”一声时，表示连接到位。



3. 将六边形的多功能螺杆轴对准主体上的孔，平推进去直接到底。
- 对准时，稍稍转动多功能螺杆即可轻松对准。

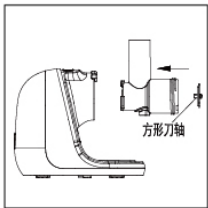


4. 将挤压器凸台部分对准多功能进料筒前端凹槽，平推到底卡牢。

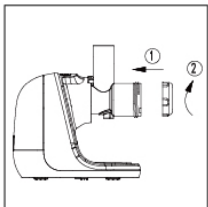


5. 将切肉刀（金属材质）装入切肉器（金属材质）组成切肉器组件。

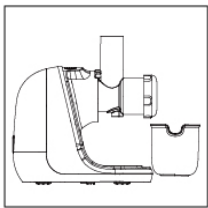
- 切肉刀有刀刃的一面（小心割手）与切肉器贴合。
- 切肉器有两种规格，粗孔和细孔，能做出颗粒大小不同的肉馅，可以根据个人喜好选择。



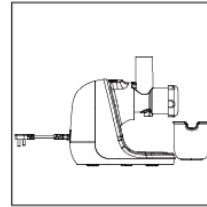
6. 将组装好的切肉器组件装入挤压器内，注意切肉器（金属材质）凸台部分对准挤压器前端的凹槽，方形刀轴对准多功能螺杆前端的方形孔，平推到底卡牢。



7. 将多功能进料筒外盖与多功能进料筒连接：
1) 将多功能进料筒外盖（里面有螺纹）对准多功能进料筒推入；
2) 然后顺时针旋转拧紧为止。
· 多功能进料筒外盖要旋入到位，否则会影响绞肉效果。

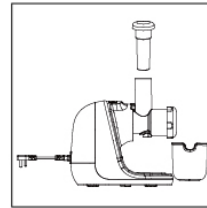


8. 将果渣桶置于出渣口下方，可使用其他适合的容器代替果渣桶，如碗、碟等。



9.1) 插好电源线。

2) 按下“启动/停止”键，产品开始工作。产品带智能保护芯片，连续工作20分钟后会停止，如需中途停止，再按一下“启动/停止”键即可。



10.1) 将新鲜肉类食材洗净切成条形状，以能放入多功能进料筒的进料口为宜。

2) 将食材放入多功能进料筒顶端的进料口，再用多功能推料棒将食材缓慢推入。

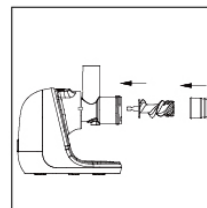
· 推压食材时，请不要用太大的力，以食材刚好被卷入为宜。如果过快过多放入食材，会有部分食材从进料筒底部的沟槽漏出！

· 肉类食材请勿选择纯肥肉或过肥的五花肉进行加工，以免影响绞肉效果，精瘦肉的加工效果最佳。

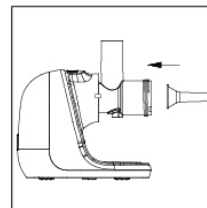
· 加工前，肉类的筋、骨、皮需去掉，冻肉需化冻。

· 可将蔬菜与肉类一起加工，如香菇、芹菜等(交替放入进料口)。

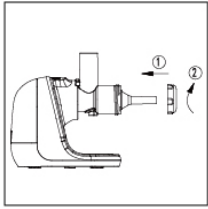
灌香肠功能(仅适用于JYZ-E18)



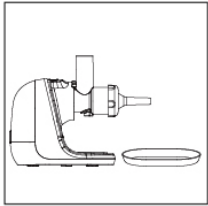
1. 将按钮调至中间档位；依次将多功能进料筒、多功能螺杆、挤压器装好(方法同绞肉功能中所述)。



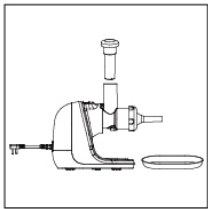
2. 将灌肠器（塑料材质）凸台部分对准挤压器上的凹槽，平推到底卡牢。



3. 将多功能进料筒外盖与多功能进料筒连接:
- 1) 将多功能进料筒外盖（里面有螺纹）对准多功能进料筒推入;
 - 2) 然后顺时针旋转拧紧为止。
- 多功能进料筒外盖要旋入到位，防止灌肠时肉泥从进料筒外盖与进料筒的间隙中漏出。

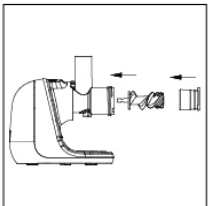


4. 1) 将盘子或其他合适的容器放在灌肠器下方。
- 2) 将洗净的肠衣套在灌肠器口部，并在灌肠器口部处将肠衣用棉线扎起来或直接用肠衣打结。
- 套肠衣时需要小心，以免将肠衣弄破。

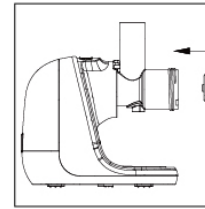


5. 1) 将腌制好的肉馅从多功能进料筒的进料口放入。
- 2) 接通电源，按下“启动/停止”键，产品开始工作。（产品带智能保护芯片，连续工作20分钟后会自动停止，如需中途停止，再按一下“启动/停止”键即可。）
 - 3) 根据灌肠器出料速度缓慢释放肠衣即可开始灌香肠。
- 注意：灌香肠时务必先往进料口内投入料后才可启动机器，严禁机器空转以免损坏配件。
- 灌香肠前请将调完味的肉馅腌制一小时左右。
 - 灌好的香肠，每隔一段用棉线扎紧。
 - 检查香肠是否有气泡，如有气泡用针扎一些孔。
 - 将香肠置于阴凉通风处风干至用手捏有干硬感。

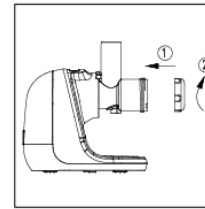
挤面条功能(仅适用于JYZ-C10)



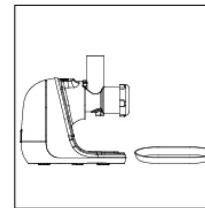
1. 将拨钮调至软性档;
- 依次将多功能进料筒、多功能螺杆、挤压器装好（方法同绞肉功能中所述）。



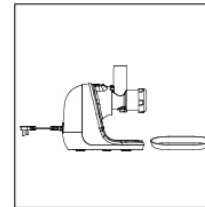
2. 将挤面器（塑料材质）凸台部分对准挤压器上的凹槽，平推到底卡牢。
- 挤面器共有两种不同规格，可以做出两种面条；粗面条、宽面条，可以根据个人喜好选择。



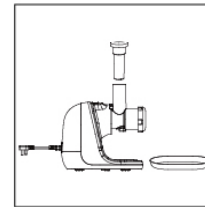
3. 将多功能进料筒外盖与多功能进料筒连接:
- 1) 将多功能进料筒外盖（里面有螺纹）对准多功能进料筒推入;
 - 2) 然后顺时针旋转拧紧为止。
- 多功能进料筒外盖要旋入到位，否则会影响挤面效果。



4. 将盛放面条用的盘子置于出渣口下方。
- 使用家里常用的碟、盘均可，且请先在盘子上洒层干面粉。



5. 1) 插好电源线。
- 2) 按下“启动/停止”键，产品开始工作。产品带智能保护芯片，连续工作20分钟后会停止，如需中途停止，再按一下“启动/停止”键即可。



6. 1) 将和好的面团分成球状小面团（以能放入多功能进料筒的进料口为宜），并置于托盘上，再一个一个的放进进料口中。
 - 2) 面条挤出后请即时撒些干面粉，以避免粘连。
- 注意控制放入速度和放入量，如太快太多，则会影响出面效果。
 - 和面需要一定的配比和方法，详见“第三章使用方法”第三节。

二、食材选用提示

1. 选用新鲜水果和蔬菜：它们含有更多的汁液。特别适合的食材有：苹果、梨子、葡萄、瓜类（西瓜、哈密瓜、香瓜…）、芹菜杆、甜菜根、胡萝卜、柑子、橙子等，本产品不适合榨取纤维较多的食材，如甘蔗等。
2. 不用削去薄的果蔬皮，只需要削去像哈密瓜、生甜菜根等食材的厚皮。柑橘类水果的籽会让果汁带苦味，建议剔除。
3. 苹果汁的出汁量和口感取决于所选用苹果的种类。
4. 新鲜榨取的苹果汁会很快变成棕色，这是正常的氧化现象，可以加几滴柠檬汁减缓氧化过程。
5. 叶子和叶杆（如芹菜杆、莴苣）可以放入原汁机中榨汁。
6. 含有淀粉的食材，如香蕉、木瓜、鳄梨、无花果和芒果不适合放入原汁机中榨汁，可以用食品加工机或料理机来加工这类水果。
7. 常见的果蔬的营养成分选择如下表：

水果/蔬菜	维生素/矿物质	每200克食材卡路里(Kcal) 值
苹果	维生素C	108
梨	膳食纤维	100
油桃	维生素C、B3、钾和膳食纤维	82
桃	维生素C、B3、钾和膳食纤维	102
猕猴桃	维生素C和钾	102
杏	富含膳食纤维，含钾	76
橙子	维生素C、维生素E、胡萝卜素	96
桔子	维生素C、胡萝卜素	102
葡萄	维生素C、B6和钾	88
菠萝	维生素C	88
西瓜	维生素A、钾	52
哈密瓜	维生素A、钾、胡萝卜素	68
甜瓜	维生素C、叶酸、膳食纤维和维生素A	54

甜菜	叶酸，膳食纤维，维生素C和钾的良好来源	44
西红柿	维生素C、膳食纤维、维生素E、叶酸和维生素A	44
草莓	维生素C、铁	64
蓝莓	维生素C	64
孢子甘蓝	维生素C、B、B6、E、叶酸和膳食纤维	68
圆白菜	维生素C，叶酸，钾，B6和膳食纤维	36
胡萝卜	维生素A、C、B6和膳食纤维	92
芹菜	维生素C和钾	34
黄瓜	维生素C	60
菠菜	维生素A、钙、铁	56
苦瓜	维生素C和钾	44
甜椒	维生素C、胡萝卜素	50

三、和面提示：

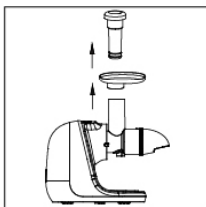
1. 和面比例：以三口之家为例，用面粉量杯称量500g面粉、约2.5平杯干面粉，加入到和面器皿中，用水量杯按照对应的刻度称量相应的水量，约160mL，均匀加入到面粉中和成碎状面团。详细比例参见下表：

面粉量杯 (用来称量面粉)		水量杯 (用来称量水、蔬菜汁或鸡蛋混合液)		
面粉量	重量	加水量	加蔬菜汁量	加1个鸡蛋+水混合液
1平杯	200g	65mL	65mL	75mL
1.5平杯	300g	95mL	95mL	105mL
2平杯	400g	130mL	130mL	140mL
2.5平杯	500g	160mL	160mL	170mL (一满杯)

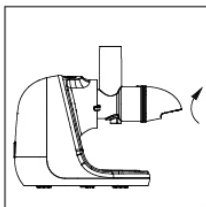
2. 和面时加入少许油、盐可使面条更劲道，鸡蛋液必须与水混合均匀后使用；
3. 和面时加入胡萝卜汁、菠菜汁可使面条营养又绚丽。

第四章 保养和维护

1. 清洁产品前，务必关闭开关，断开电源。
2. 使用后请及时清洗产品。
3. 主体外部可用湿布擦拭，请勿将主体放入水或其他液体中，也不能在水或其他液体下冲洗。
4. 本产品应储存于干燥处并避免紫外线直接照射。
5. 在储存产品前，应确保产品是清洁且干燥的。
6. 请参照以下步骤拆卸后再清洗：

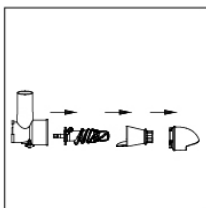


1. 先取下推料棒及托盘。



2. 将按钮拨至最顶部“解锁”处不放，同时顺时针旋转进料筒并取出。

· 如按钮未拨到位，则无法卸下进料筒。



- 3.1) 榨汁功能时，依次取下进料筒盖、榨汁网、螺杆等部件。
- 2) 绞肉功能时，依次取下进料筒外盖、切肉器组件、挤压器、多功能螺杆。
- 3) 灌香肠功能时，依次取下进料筒外盖、灌肠器、挤压器、多功能螺杆。

- 4) 挤面条功能时，依次取下进料筒外盖、挤面器、挤压器、多功能螺杆。



4. 将上述可拆卸配件，用清水冲洗干净擦干即可。
· 挤面器在冲洗时需要用刷子刷一下。

第五章 产品安全指标

额定电压	220V ~
额定功率	150W
额定频率	50Hz
转速	75转/分
连续工作时间	< 20分钟
间隔时间	> 20分钟

本产品为 I 类电器，插座接地线必须保持良好接地。

第六章 采用标准

企业标准：Q/3700YJY003-2011

第七章 故障分析及排除

故障现象	原因分析	故障排除
通电后, 启动开关, 产品不工作	1. 电源未插到位 2. 电机连工作时间过长, 智能保护	1. 将电源线插到位 2. 停止20~30分钟后 再使用
最开始几次使用产品时, 电机发出难闻的气味	新电机最初使用正常现象	如果多次使用后, 产品仍会发出此气味, 请送至就近的九阳维修点检测
使用中停机	1. 食材太多, 过载堵转导致停机 2. 连续工作时间过长, 智能保护	1. 减少食材, 推料时不要过于用力 2. 停止20~30分钟后 再使用
果汁中含果渣多	榨汁网破损	更换榨汁网
异常震动或噪音大	1. 进料筒或螺杆安装不到位, 运转平衡差 2. 变速蜗轮损坏	1. 安装到位 2. 送维修点检修

注:

- 以上为常见故障分析和排除方法, 对于其它故障, 请与本公司客户服务部门联系, 或直接到本公司指定的维修点进行修理, 切勿自行拆卸修理。
- 全国服务热线: 400-6186-999
- 本公司指定维修点明细见保修卡。

装箱明细

名称	厨房机械(原汁机)	说明书	保修卡	食谱
数量	1台	1本	1本	1本

(本说明书中数据由九阳研发中心数据库提供)

V1 131212