

本企业通过:

ISO9001: 2008 国际质量管理体系认证

ISO14001: 2004 国际环境管理体系认证

OHSAS18001: 2007 国际职业健康安全管理体系认证

九阳股份有限公司

JOYOUNG COMPANY LIMITED

山东省济南市槐荫区美里路999号
No. 999 Meili Road, Huaiyin District, Jinan City,
Shandong Province, China

邮编: 250117

电话: 0531-87901018

传真: 0531-87901901

www.joyoung.com

Joyoung 九阳

使用说明书

Operation Instruction

九阳榨汁机

型号: JYZ-D520



全国服务热线: 0531-87918008 87901018 400-6186-999

www.doujiang.com

尊敬的用户，感谢您使用九阳多功能食品料理机，为了便于您正确的操作本产品，在使用前请仔细阅读本说明书。请务必认真阅读第一章“安全使用注意事项”，并特别留意说明书黑色字体部分。

(本说明书中技术规格如有变更恕不另行通知)

目 录

前 言	1
第一章 安全使用注意事项	2-3
第二章 部件及功能	4-5
第三章 使用方法	6-11
第四章 保养和维护	11-12
第五章 产品安全指标	12
第六章 采用标准	13
第七章 故障分析及排除	13-14
装箱明细	14

前 言

感谢您使用九阳多功能食品榨汁机。为了您能正确的使用和维护本产品，我们特地编写了这本说明书，请您在使用产品前，仔细阅读本说明书，并妥善保管以备将来查阅。

本说明书仅适用于九阳股份有限公司“JYZ-D520”榨汁机产品，九阳股份有限公司保留最终解释权。书中的所有内容仅供用户使用和维护时参考，未尽事宜，欢迎用户向本公司的客户服务部门咨询。本书不足之处，欢迎广大用户提出宝贵意见，愿九阳榨汁机给您的生活带来温馨、便捷与健康。

“轴心粉碎技术”专利刀盘

实用新型：ZL200720158957.4

专利连接器

实用新型：ZL200820025722.2

一键式锁扣

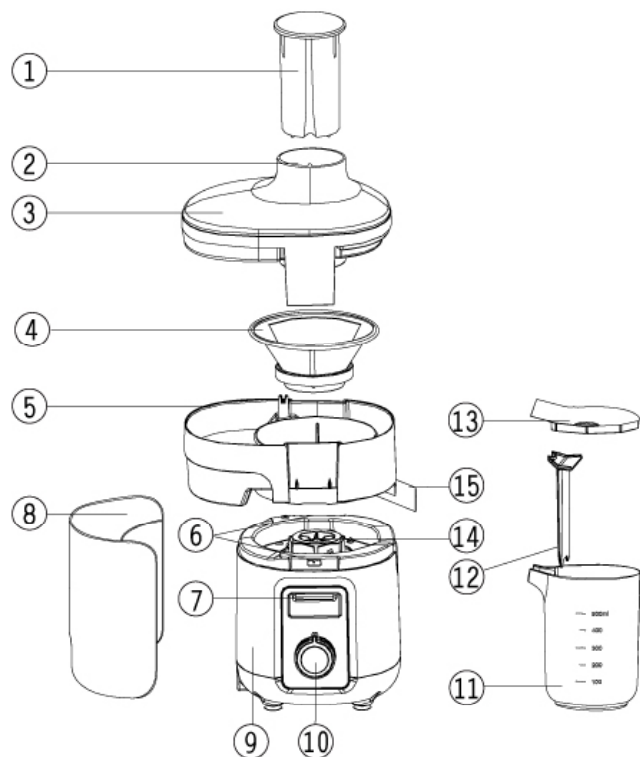
实用新型：200920280414.9

第一章 安全使用注意事项

1. 本产品输入电压为AC220V ~ 50Hz，请确认后再使用。
2. 本产品属于Y连接，如果电源软线损坏，为避免危险，请与本公司客户服务部门联系，或直接到本公司指定的维修点更换，切勿自行拆卸修理。
3. 使用过程中如产品需维修，请与本公司客户服务部门联系，或直接到本公司指定的维修点进行修理，切勿自行拆卸，以免发生危险。
4. 在拆、装或调校产品的任何部件之前，请务必关闭开关，断开电源。
5. 使用前请检查电源线、插头、刀网等其它零部件是否损坏。如发现损坏请停止使用产品，请及时与本公司客户服务部门联系，请勿自行拆卸修理，以免发生危险。
6. 接通电源前，请务必确保刀网、上盖等可拆卸部件安装到位。
7. 请严格按额定工作时间操作：榨汁连续工作时间不得超过2分钟，如需继续使用，须断开电源冷却2分钟后再使用。以工作一次（2分钟）为一个周期，连续工作3周期，必须停止15-20分钟，待电机冷却后再工作。此法有利于延长产品寿命。
8. 避免在产品运转时接触到刀网、电机等可动部件，以免受伤害或使产品受损，尤其是老人与小孩。
9. 产品工作时，严禁按下按钮，严禁将手或尖锐物伸入进料口，严禁使用任何物体替代推料棒，严禁将眼睛靠近进料口，以防意外。
10. 如在操作过程中产品停止工作，可能是电机温控保护造成，请关闭电源，冷却20-30分钟后再使用。
11. 加工完毕，请待电机和刀网停止转动，并确保断开电源后，再取下榨汁机可拆卸部件。
12. 本产品各配件均不允许用超过60℃的热水及微波炉消毒，以避免受热变形损坏。与食材相接触的部件材料均符合食品认证，干净、卫生、可靠。
13. 请勿将主体放入水或其他液体中，也不能在水或其他液体下冲洗。
14. 请勿使用钢丝绒、研磨性清洁剂或腐蚀性液体（例如汽油或丙酮）来清洁产品。

15. 产品应储存到儿童不易触及的地方，切勿让肢体不健全、感觉或精神上有障碍或缺乏相关经验和知识的人（包括儿童）使用或玩耍本产品。
16. 有核、硬籽、厚皮或硬壳的果蔬，请先将其去除后再进行加工。
17. 请勿将本产品任何部件放入洗碗机内清洗。
18. 本产品仅适用于家庭使用。
19. 本产品各部件请勿加热。

第二章 部件及功能



注：产品图片请以包装内实物为准！

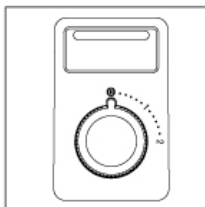
部件功能

序号	部件名称	功 能
1	推料棒	放入食材时，轻柔推压食材，使食材与刀网充分接触，提升榨汁效率。
2	进料口	用于放入食材。

3	上盖	与集汁盘连接，是榨汁功能的重要部件，起到安全防护的作用。
4	刀网	是九阳专利“轴心粉碎技术”，通过刀网底部的刀盘搅碎果蔬，侧面的滤网过滤果汁、分离果渣。
5	集汁盘	接住并导出由刀网分离出来的果汁。
6	锁扣	用于控制上盖和主体的连接。
7	按钮	用于控制锁扣，打开上盖和主体的连接。
8	果渣桶	接住并集合刀网分离出来的果渣。
9	主体	本机主要部件，内有电机等部件，是本机动力源，提供动力。
10	旋钮开关	设有3个档位，用于控制产品开/关状态，运转速度。
11	接汁杯	接住并集合出汁嘴流出的果汁。
12	隔泡板	放在接汁杯内，分离接汁杯中的果汁和泡沫。
13	接汁杯盖	盖在接汁杯上，榨汁时防止果汁飞溅，起到清洁防护的作用。
14	连接头	是九阳专利连接器，用于连接刀网，使刀网自动对中，方便取放。
15	出汁嘴	让集汁盘内的果汁流出到接汁杯中。

第三章 使用方法

· 在初次使用产品前，请彻底清洗与食材接触的部件。（参见“第四章保养和维护”）



按钮

- 按下按钮，上盖与主体解锁，此时方能将上盖从主体上取下。
- 按下按钮前，请务必确保旋钮开关指向“0”，且电机、刀网已停止运转。
- 产品工作时（旋钮开关指向“1”或“2”），请勿按下按钮，以免发生意外。

旋钮开关

- “0”档：关闭、停止
 - “1”档：低速档，适用于加工软果蔬，如西瓜、西红柿、草莓等。
 - “2”档：高速档，适用于加工所有果蔬，尤其是硬质高纤果蔬，如胡萝卜、芹菜等。
- 关于果蔬选用及档速选择的详细说明，请参照使用说明书的第二点“水果选用提示”。

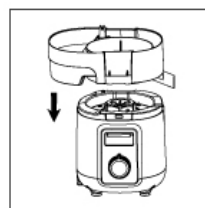
一、使用产品

本产品设有双重安全系统，只有在所有零部件正确安装好后才会工作请按以下步骤安装并使用产品：

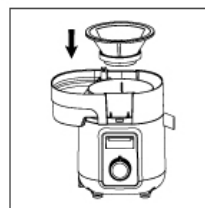
榨汁功能



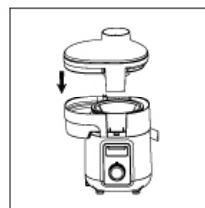
1. 将电源线从主体底部的绕线盒中拉出，不使用时可将电源线绕在绕线盒里。



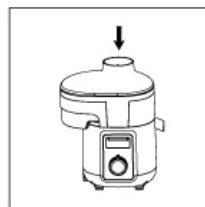
2. 将集汁盘装于主体上。



3. 将刀网放入集汁盘中，确保刀网在连接头上安装到位。
· 使用前请检查刀网是否破损，如有损坏，请不要使用，并马上与本公司就近的客户服务部门联系，切勿自行拆卸修理。



4. 将上盖从正上方装入主体。



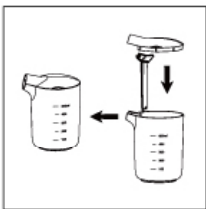
5. 向下压上盖，听到“咔嗒”声响，表示锁扣已锁紧上盖，否则产品不工作。



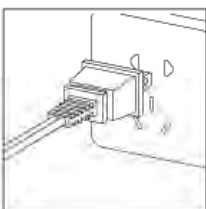
6. 将推料棒上的凹槽与进料口内的凸缘对准，将推料棒放入进料口中。



7. 微倾斜果渣桶将其装入主体。



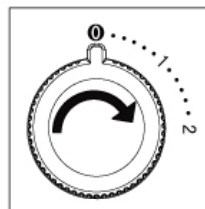
8. 将隔板插入接汁杯内的卡槽内，盖上接汁杯盖。
· 微倾斜接汁杯，使其与出汁嘴对齐，将其放入出汁嘴下方，为防止榨汁过程中果汁飞溅，请盖上接汁杯盖。



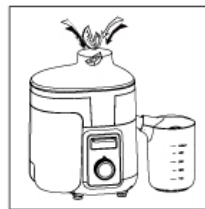
9. 接通电源，准备工作。
· 接通电源前请确保开关处于关闭状态。



10. 将果蔬洗净，切成能放入进料口的块。
· 有核、硬籽、厚皮或硬壳的果蔬，请先将其去除。



11. 将开关旋至适合档位，产品开始工作，工作时间 ≤ 2分钟。



12. 将准备好的果蔬放入进料口。



13. 用推料棒轻柔地将果蔬块由进料口推入，不要用太大的力压推料棒，以免影响榨汁效果。
· 切勿将手指或其它物体伸入进料口内！
· 若集汁盘、果渣桶或接汁杯榨满，应断开电源，清理干净后再使用。



14. 当食材加工完毕，出汁嘴不再有汁液流出时，关闭开关，断开电源，请待电机和刀网完全停止转动后，再将接汁杯拿离出汁嘴。
· 榨好的果汁建议马上饮用，暴露在空气中时间长了，味道和营养价值都会受到影响。

二、水果选用提示

1. 选用新鲜水果和蔬菜：它们含有更多的汁液。特别适合的果蔬有：菠萝、甜菜根、芹菜杆、苹果、黄瓜、胡萝卜、菠菜、瓜类、西红柿、柑子、葡萄等。

- 不用削去薄的果蔬皮，只需要削去像柑子，菠萝和生甜菜根等果蔬的厚皮。柑橘类水果的籽也要拿掉，因为它们会让果汁带苦味。
- 在榨苹果时，苹果汁的浓度取决于所选用苹果的种类；选用越多汁的苹果榨出的汁越清，所以请根据您所想要的果汁的浓度来选择榨汁用的苹果种类。
- 新鲜榨取的苹果汁会很快变成棕色，可以加几滴柠檬汁来令这个变色过程减慢。
- 叶子和叶杆（如莴苣）可以放入榨汁机中榨汁。
- 含有淀粉的水果如香蕉、木瓜、鳄梨、无花果和芒果不适合放入榨汁机中榨汁，可以用食品加工机或料理机来加工这类水果。
- 常见的果蔬的营养成分及档速选择如下表：

水果/蔬菜	维生素/矿物质	千焦耳/卡	档速选择
苹果	维生素 C	200 克=150千焦耳 (72卡)	2
杏	富含膳食纤维, 含钾	30 克=85千焦耳 (20 卡)	1
甜菜	叶酸, 膳食纤维, 维生素 C和钾的良好来源	160 克=190千焦耳 (45卡)	2
蓝莓	维生素 C	125 克=295千焦耳 (70卡)	1
孢子甘蓝	维生素C、B、B6、E、叶酸和膳食纤维	100 克=110千焦耳 (26卡)	1
圆白菜	维生素 C, 叶酸, 钾, B6和膳食纤维	100 克=110千焦耳 (26卡)	2
胡萝卜	维生素 A、C、B6 和膳食纤维	120 克=125千焦耳 (30卡)	2
芹菜	维生素 C 和钾	80 克=55千焦耳 (7 卡)	2
黄瓜	维生素 C	280 克=120千焦耳 (29卡)	1
茴香	维生素 C 和膳食纤维	300 克=145千焦耳 (35卡)	1

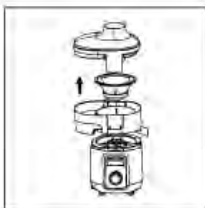
葡萄	维生素 C、B6 和钾	125 克=355千焦耳 (85卡)	1
猕猴桃	维生素 C 和钾	100 克=100千焦耳 (40卡)	1
甜瓜	维生素 C、叶酸、膳食纤维和维生素 A	200 克=210千焦耳 (50卡)	1
油桃	维生素 C、B3、钾和膳食纤维	180 克=355千焦耳 (85卡)	2
桃	维生素 C、B3、钾和膳食纤维	150 克=205千焦耳 (49卡)	2
梨	膳食纤维	150 克=250千焦耳 (60卡)	2
菠萝	维生素 C	150 克=245千焦耳 (59卡)	2
树莓	维生素 C、铁、钾和镁	125 克=130千焦耳 (31卡)	1
西红柿	维生素 C、膳食纤维、生素 E、叶酸和维生素 A	100 克=90千焦耳 (22 卡)	1

第四章 保养和维护

- 清洁产品前，务必关闭开关，断开电源。
- 使用后请及时清洗产品。
- 主体外部可用湿布擦拭，请勿将主体放入水或其他液体中，也不能在水或其他液体下冲洗。
- 本产品应储存于干燥处并避免紫外线直接照射。
- 在储存产品前，应确保产品是清洁且干燥的。
- 参照以下步骤拆卸好后再清洗：



1) 取下推料棒，按下按钮，打开上盖。



2) 依次取下上盖、刀网、集汁盘等部件。



3) 在清水中加入清洁剂、用清洁刷清洗刀网，再用清水冲洗干净。
其余可拆部件清洗简单，可用清水冲洗，或者清洁布清洗。使用温水（温度不得超过60℃）加几滴清洁剂，清洁效果更好。

第五章 产品安全指标

额定电压	220V~
额定功率	250W
额定频率	50Hz
连续工作时间	≤2分钟
间隔时间	≥2分钟

本产品为Ⅱ类电器，不需外加接地装置。

第六章 采用标准

企业标准: Q/JY 003-2008

第七章 故障分析及排除

故障现象	原因分析	故障排除
通电后，启动开关，产品不工作	1. 集汁盘未安装到位 2. 上盖未安装到位	1. 集汁盘安装到位 2. 上盖安装到位
最开始几次使用产品时，电机发出难闻的气味	这并非异常现象	如果多次使用后，产品仍会发出此气味，请送至就近的九阳维修点检测
使用中停机	1. 电压过低 2. 食材过量 3. 用力过度压推料棒 4. 电机温控保护	1. 检查电压是否过低 2. 断开电源将多余食材取出 3. 轻压推料棒 4. 停止20-30分钟后再使用
果汁中含果渣多	1. 刀网破损 2. 集汁盘中果渣较多	1. 更换刀网 2. 清洗集汁盘
异常震动或噪音大	1. 刀网未安装到位，运转平衡差 2. 产品放置不平稳或脚垫脱落 3. 电压过高 4. 食材过量	1. 将刀网安装到位 2. 产品放置平稳或将脚垫安装到位 3. 检查电压是否过高 4. 断开电源将多余食材取出
出汁少	1. 集汁盘内果渣过多 2. 用力过度压推料棒	1. 清洗集汁盘 2. 轻压推料棒
卡刀	刀片被食材缠绕住或卡死	断开电源，取出食材，切成小片

注:

- 以上为常见故障分析和排除方法，对于其它故障，请与本公司客户服务部门联系，或直接到本公司指定的维修点进行修理，切勿自行拆卸修理。
- 全国服务热线: 0531-87918008, 0531-87901018, 400-6186-999
- 本公司指定维修点明细见保修卡。

装箱明细

名称	榨汁机	说明书	保修卡	食谱
数量	1台	1本	1本	1本