

尊敬的用户，感谢您使用九阳榨汁机，为了便于您正确的操作本产品，在使用前请仔细阅读本说明书，并妥善保存以备将来查阅。

本说明书仅适用于九阳股份有限公司“JYZ-D02V/D57”榨汁机产品，九阳股份有限公司保留最终解释权。书中的所有内容仅供用户使用和维修时参考，未尽事宜，欢迎用户向本公司的客户服务部门咨询。本书不足之处，欢迎广大用户提出宝贵意见，愿九阳榨汁机给您的生活带来温馨、便捷与健康。

(本说明书中技术规格如有变更恕不另行通知)

目录

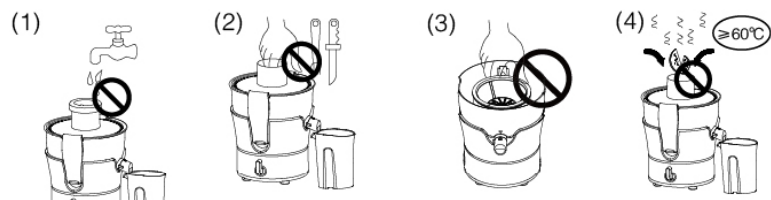
第一章 安全使用注意事项	1-3
第二章 部件及装箱明细	4
第三章 使用方法	5-11
第四章 保养和维护	11
第五章 产品安全指标	12
第六章 采用标准	12
第七章 故障分析及排除	12-13
食谱	14-15

第一章 安全使用注意事项

⊘ 严禁：对导致人员危险、重伤、重大财产损失的风险要禁止；

⚠ 注意：对可能导致人员受伤或物品损坏的风险要关注。

⊘ 严禁



- 1.主体请用湿布擦拭，切勿用水冲洗或浸泡，以防漏电或器件损坏。
- 2.工作时严禁其他物体替代推料棒伸入进料口，以免使产品受损。
- 3.工作时严禁用手接触刀网、电机等可动部件，以免发生人身伤害事故。
- 4.严禁加工过热食材（ $\geq 60^{\circ}\text{C}$ ），以免造成配件破裂、喷溅烫伤。
- 5.请勿湿手插/拔电源插头，这可能引起触电。
- 6.请勿将本产品靠近高温、强磁、易燃易爆气体（如天然气、沼气等），以防引起器件损坏、故障或火灾。
- 7.严禁将本产品各配件放入消毒柜、洗碗机及超过 60°C 的热水中清洗，以避免受热变形损坏。
- 8.工作时严禁将眼睛靠近进料口，以免发生意外造成人身伤害事故。

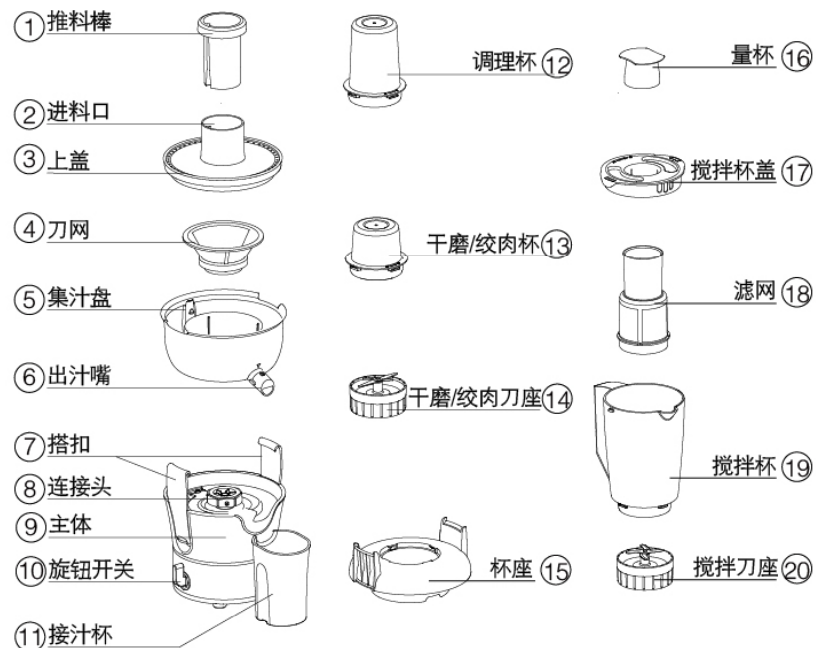
⚠ 注意

- 1.本产品输入电压为220V~50Hz,在将产品连接电源之前，请检查是否与当地的电源电压相符，高或低于此电压会损坏元器件。
- 2.产品如需维修，请与本公司客户服务部门联系，或直接到本公司指定的维修点进行修理，切勿自行拆卸，以免发生危险。如果电源线损坏,为了避免危险，请直接到本公司指定的维修点进行更换。
- 3.产品应储存到儿童不易触及的地方，切勿让上肢体不健全、感官或精神上有障碍或缺乏相关经验和知识的人（包括儿童）使用或玩耍本产品。

- 4.在拆、装或调校产品的任何部件之前，为防止漏电或意外启动，请务必关闭开关，断开电源。
- 5.使用前请检查电源线、插头、刀网、上盖等其它零部件是否损坏，如发现损坏请立即停止使用产品，请及时与本公司客户服务部门联系，请勿自行拆卸修理，以免发生危险。
- 6.使用过程中，如发现刀网破损，请立即停止使用产品，以免发生伤害，并马上与本公司就近的客户服务部门联系，切勿自行拆卸修理。
- 7.请在水平台面上操作，请勿在倾斜或不稳定的台面或地毯、毛巾等织物、塑料、纸等易燃物上操作本产品，以免发生意外或使产品受损。
- 8.接通电源前，请务必确保可拆配件均安装到位，以免产品工作时发生异常。
- 9.请严格按额定工作时间操作：榨汁功能连续工作时间不得超过2分钟，料理功能中搅拌/调理/干磨功能连续工作时间不得超过1分钟，绞肉功能连续工作时间不得超过30秒，如未能达到您所诉求的效果，应断开电源冷却2分钟后再加工。以完成上述任一功能之后停止2分钟为一个周期，连续工作3周期，必须停止15-20分钟，待电机冷却后再工作，此法有利于延长产品寿命。
- 10.如在操作过程中产品停止工作，可能是电机温控保护造成，请关闭电源，冷却20-30分钟后再使用。
- 11.加工完毕，请待电机和刀网停止转动，并确保断开电源后，再取下榨汁机可拆卸部件，刀齿锋利，拆卸时应当小心，避免受伤，可佩戴保护手套。
- 12.若较长时间不使用机器时，为防止出现短路等现象造成损害，请务必关闭开关，断开电源。
- 13.使用后请及时清洗，在拆卸、清理和清洗可拆卸部件过程中应小心，以避免受伤或使配件损坏。
- 14.请勿使用钢丝绒、研磨性清洁剂或腐蚀性液体（例如汽油或丙酮）来清洁产品。
- 15.有核、硬籽、厚皮或硬壳的果蔬，请先将其去除后再进行加工。与食材相接触的部件材料均符合食品级认证，干净、卫生、可靠。
- 16.本产品请勿直接榨取柠檬汁。
- 17.严禁杯体空转（既杯中无食材）或超负荷使用。
- 18.刀座与杯体组合须完全旋紧，以避免产品工作时发生漏水、刀座脱落等异常。

- 19.严禁将刀座单独安装在杯座上工作。
- 20.放入食材不可超过杯体容量的最大刻度。
- 21.为确保搅拌效果或产品寿命，选择搅拌及调理功能时，建议加入适量的凉白开水及牛奶等。
- 22.本产品不适合榨甘蔗、生姜等纤维较多的食材，榨取此类食材容易造成堵渣、异常震动等，导致伤害事故或零部件损坏，从而影响产品寿命。
- 23.本产品各档位的运行速度已设置成最佳状态，不需要进行调节。
- 24.本产品仅适用于家庭使用，且需按照本说明书的指引使用，不得用作他途。
- 25.本产品各部件请勿直接加热。
- 26.将刀片组件安装在杯体上之前，切记在刀片组件上放密封圈，否则会引起泄漏。

第二章 部件及装箱明细



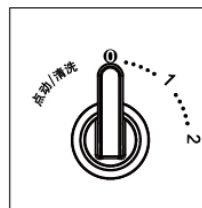
注：产品图片请以包装内实物为准！

装箱明细

名称	榨汁机	说明书	保修卡
数量	1台	1本	1本

第三章 使用方法

· 在初次使用产品前，请彻底清洗与食材接触的部件。（参见“第四章 保养和维护”）



旋钮开关

- “0”档：关闭、停止。
 - “点动/清洗”档：瞬间转动档，适合快速翻转食材、快速清洗。该档功能不适用于榨汁功能，仅适用于料理功能。
 - “1”档：低速档，榨汁时适用于加工软果蔬，如：西瓜、西红柿、黄瓜、草莓等。料理时适合加工软食材，如番茄汁、绞肉等。
 - “2”档：高速档，适合榨汁、搅拌、调理、干磨，如豆浆、胡萝卜汁、辣椒面、蒜泥等。
- 关于果蔬选用的详细说明，请参照使用说明书的第二点“果蔬选用提示”。

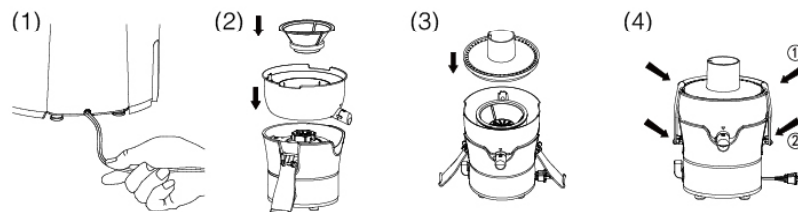
· 选择刀座/杯体

不同的刀片上刻有不同名称（如：搅拌刀座的刀片上刻有“搅拌”字样），请严格按“使用说明”搭配原则选用正确的刀座和杯体，切勿混用。

一、使用说明

本产品设有双重安全系统，只有在所有零部件正确安装好后才会工作。请按以下步骤安装并使用产品：

· 榨汁功能



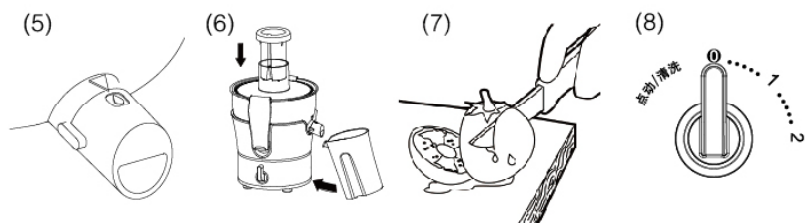
1. 将电源线从主体底部的储线盒中拉出(不使用时可将电源线收到储线盒里)。

2.将集汁盘装于主体上；将刀网放入集汁盘中，确保刀网在连接头上安装到位。

3.将上盖从正上方装入主体，确保上盖安装到位。

4.将搭扣扣入上盖的两凹槽，向下压搭扣，听到咔嗒一声表示安装到位，否则产品不工作。

· 产品使用前、使用中或使用后请注意检查刀网是否破损，如有损坏，请停止使用，并马上与本公司就近的客户服务部门联系，切勿自行拆卸修理。



5.将出汁嘴旋至打开状态，确保出汁嘴“●”对准集汁盘上的“▼”。

6.将推料棒上的凹槽与进料口内的凸缘对准，将推料棒放入进料口中；微微倾斜接汁杯，使其与出汁嘴对齐，将其放入出汁嘴下方。

7.将食材洗净，切成能放入进料口的大小。

8.接通电源，将开关旋至适合档位，产品开始工作，工作时间≤2分钟。

· 接通电源前请确保开关处于关闭状态。

· 有核、硬籽、厚皮或硬壳的食材，请先将其去除。

· 榨菠菜时请先切成小段后再加工，并适当控制加料速度。



9.将准备好的食材放入进料口；用推料棒轻柔地将果蔬块由进料口推入，不要用太大的力压推料棒，以免影响榨汁效果。

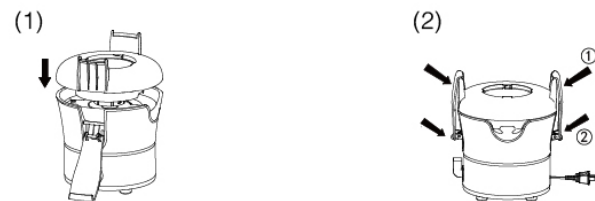
10.当食材加工完毕，出汁嘴不再有汁液流出时，关闭开关，断开电源，请待电机和刀网完全停止转动后，将出汁嘴旋转180度，再将接汁杯拿离出汁嘴。

· 如果集汁盘或接汁杯榨满，应断开电源，及时清理集汁盘或接汁杯。

· 榨好的果汁建议马上饮用，暴露在空气中时间长，味道和营养价值都会受到影响。

· 料理功能

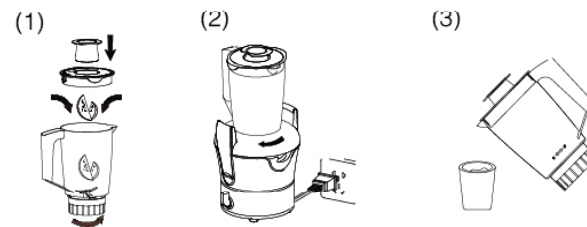
安装杯座



1.将杯座从正上方装入主体。

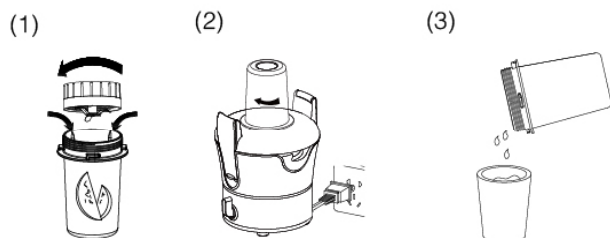
2.将搭扣扣入杯座上的两凹槽，向下压搭扣，听到咔嗒一声表示安装到位，否则产品不工作。

搅拌



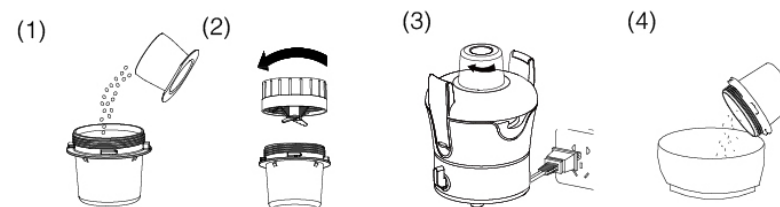
- 1.将搅拌刀座与搅拌杯旋紧；将食材切成约2厘米块状放入搅拌杯中；盖上搅拌杯盖并旋紧，将量杯压紧在搅拌杯盖上。
- 2.将搅拌杯旋紧在主体上；接通电源，将开关旋至适合档位（建议选用“2”档），产品开始工作，工作时间≤1分钟。
- 3.加工完成，关闭开关，断开电源，将杯体从主体上卸下，倒出食材即可。
 - 放入的食材温度请勿超过60℃。
 - 放入的食材量在刻度500-1000mL间粉碎效果最佳。
 - 如要制作出更细腻的果汁或豆浆，请先将滤网放入搅拌杯中，确保滤网的凹槽正好对准搅拌杯内的凸筋条，向下压紧。再将食材从进料口中放入搅拌杯内。
 - 干性食材请用水泡软后再加工，如大豆。
 - 启动产品前，请确保搅拌杯盖和量杯都已正确盖紧。
 - 产品工作时，可从搅拌杯盖上的加料口中放入食材。
 - 如食材卡在杯中，请用“点动/清洗”档打2-5次，让食材翻转均匀后再继续。
 - 搅拌杯盖内侧设两种出汁孔，小孔可以滤掉更多泡沫。
 - 生豆浆请煮熟后再食用！
 - 上述刀座、杯体组合用于做豆浆、果汁等，如与滤网一起使用，渣会留在滤网中，能做出更细腻的豆浆、果汁等。

调理



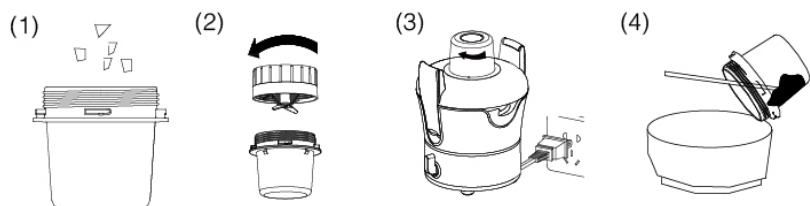
- 1.将食材切成约2厘米块状放入调理杯中，加入量不要超过杯体的最大刻度；将搅拌刀座与调理杯旋紧。
- 2.将调理杯旋紧在主体上；接通电源，将开关旋至适合档位（建议选用“2”档），产品开始工作，工作时间≤1分钟。
- 3.加工完成，关闭开关，断开电源，将杯体从主体上卸下，旋开刀座，取出食材即可。
 - 如食材卡在杯中，请用“点动/清洗”档打2-5次，让食材翻转均匀后再继续。
 - 上述刀座、杯体组合用于制作奶昔、果泥、果酱、面膜等。

干磨



- 1.将食材放入干磨/绞肉杯中，加入量不要超过杯体的最大刻度。
- 2.将干磨/绞肉刀座与干磨/绞肉杯旋紧。
- 3.将干磨/绞肉杯旋紧在主体上；接通电源，将开关旋至适合档位（建议选用“2”档），产品开始工作，工作时间≤1分钟。
- 4.加工完成，关闭开关，断开电源，将杯体从主体上卸下；抓住刀座轻轻抖动几下，让食材聚集到杯体中，再旋开刀座，取出食材即可。
 - 丁香、八角、茴香、肉桂等过硬食材请和别的食材一起加工，否则杯体可能会磨损和变色。
 - 干磨/绞肉刀不适合加工过硬的食材以及水份较多的食材，如豆蔻、果蔬等。
 - 连续多次加工食材时，每次加工前请确保刀座和杯体接触部分已清理干净，以免刀座与杯体拧不紧。
 - 上述刀座、杯体组合用于干性食材的打碎研磨，可制作干粉、豆粉、辣椒面等。

绞肉



1.将食材切成约1-2厘米块状放入干磨/绞肉杯中，加入量不要超过杯体的最大刻度。

2.将干磨/绞肉刀座与干磨/绞肉杯旋紧。

3.将干磨/绞肉杯旋紧在主体上；接通电源，将开关旋至“1”档，产品开始工作，工作时间 < 30秒。

- 加工前，肉类的筋、骨、皮需去掉，冻肉需化冻。
- 干磨/绞肉刀不适合加工硬食材以及水份较多的食材，如冻肉、谷类、冰块、果蔬等。
- 如果食材粘在杯体上或者产品抖动厉害，请关闭产品，用筷子将食材从杯壁上刮下，使其均匀地分布在杯体内，再开启产品，开始十秒内，建议用手按住杯体。
- 上述刀座、杯体组合用于肉类食材的加工，可制作肉馅、肉泥等。

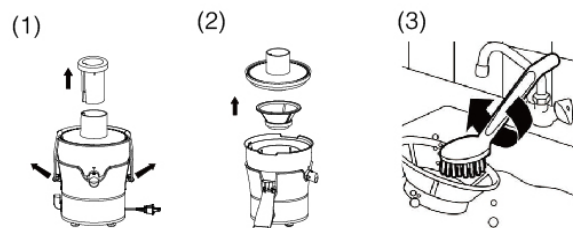
二、食材选用提示(适用榨汁功能)

- 1.选用新鲜水果和蔬菜，它们含有更多的汁液。如：梨、葡萄、瓜类（西瓜、哈密瓜、香瓜……）、芹菜杆、甜菜根、胡萝卜、菠菜等。
- 2.需要削去像菠萝、哈密瓜和生甜菜根等食材的厚皮。柑橘类水果的籽会让果汁带苦味，建议剔除。
- 3.苹果汁的出汁量和口感取决于所选用苹果的种类。
- 4.新鲜榨取的苹果汁会很快变成棕色，这是正常的氧化现象，可以加几滴柠檬汁减缓氧化过程。

- 5.叶子和叶杆（如莴苣）可以放入榨汁机中榨汁。
- 6.含有淀粉的水果如香蕉、木瓜、鳄梨、无花果、桃子和芒果不适合放入榨汁机中榨汁，可以用搅拌组件来加工这类水果。

第四章 保养和维护

- 1.使用后请及时清洗产品。清洁产品前，务必关闭开关，断开电源。
- 2.主体请用湿布擦拭，切勿用水冲洗或浸泡，以防漏电或器件损坏。
- 3.本产品应储存于干燥处并避免紫外线直接照射。
- 4.在储存产品前，应确保产品是清洁且干燥的。
- 5.快速清洗（仅适用于料理功能）：杯体中加入适量水与刀座拧紧，装到杯座上，接通电源，用“点动/清洗”打5至10秒。断开电源，取下杯体，旋开刀座把水倒出，并抹干即可。
 - 如果接触了肉类等较油腻食材，建议用洗碗帕和洗洁精进行手工清洗。
- 6.榨汁功能组件清洗，参照以下步骤拆卸好后再清洗：



- 1.取下推料棒，打开搭扣。
- 2.依次取下上盖、刀网、集汁盘等部件。
- 3.在清水中加入洗洁精，用清洁刷清洗刀网，再用清水冲洗干净。其余可拆部件清洗简单，可用海绵或湿布清洗。使用温水（温度不超过60℃）加几滴洗洁精，清洁效果更好。

第五章 产品安全指标

额定电压	220V~
额定功率	250W
额定频率	50Hz
转速	20000转/分
榨汁功能连续工作时间	≤2分钟
搅拌、调理、干磨连续工作时间	≤1分钟
绞肉连续工作时间	≤30秒
间隔时间	≥2分钟

本产品为Ⅱ类电器，不需外加接地装置。

第六章 采用标准

企业标准：Q/3700YJY003-2014

第七章 故障分析及排除

故障现象	原因分析	故障排除
通电后，启动开关，产品不工作	1.集汁盘未安装到位 2.上盖未安装到位 3.杯体、杯座、主体之间未安装到位	1.集汁盘安装到位 2.上盖安装到位 3.安装到位

故障现象	原因分析	故障排除
电机发出难闻的气味	新电机最初使用正常现象	如果多次使用后，产品仍会发出此气味，则检查其加工量和加工时间
使用中停机	1.电压过低 2.食材过量 3.用力过度压推料棒 4.电机温控保护	1.检查电压是否过低 2.断开电源将多余食材取出 3.轻压推料棒 4.停止20-30分钟后再使用
果汁中含果渣多	1.刀网破损 2.集汁盘中果渣较多	1.更换刀网 2.清洗集汁盘
异常震动或噪音大	1.刀网未安装到位 2.产品放置不平稳或脚垫脱落 3.电压过高 4.食材过量	1.将刀网安装到位 2.产品放置平稳或将脚垫安装到位 3.检查电压是否过高 4.断开电源，取出多余食材
出汁少	1.集汁盘内果渣过多 2.用力过度压推料棒	1.清洗集汁盘 2.轻压推料棒
卡刀	刀片被食材缠绕住或卡死	断开电源，取出食材，切成小片
搅拌杯漏水	1.搅拌杯与搅拌刀座未旋紧 2.搅拌杯破裂 3.漏放密封圈或密封圈破损	1.旋紧搅拌杯与搅拌刀座 2.更换搅拌杯 3.放置或更换密封圈并保持平整

注：

- 以上为常见故障分析和排除方法，对于其它故障，请与本公司客户服务部门联系，或直接到本公司指定的维修点进行修理，切勿自行拆卸修理。
- 阳光服务热线：400-6186-999
- 本公司指定维修点明细见保修卡。

“轴心粉碎技术”专利刀盘

实用新型：ZL200720158957.4

专利连接头

实用新型：ZL200820025722.2

V5 150601

(本说明书中数据由九阳研发中心数据库提供)

食谱

· 西瓜汁

原料：西瓜400克

做法：西瓜洗净、去皮、切小块榨汁即可。

营养：西瓜可以清热解暑、生津止渴、利尿；
西瓜中的锌、镁还可以帮助提高记忆力。

· 哈密瓜汁

原料：哈密瓜400克

做法：哈密瓜洗净、去皮、去瓜瓤，切小块榨汁即可。

营养：哈密瓜有清凉消暑，除烦热，生津止渴的作用，对人体造血机能有显著的促进作用，可以作为贫血的食疗之品。

· 甜椒柳橙汁

原料：柳橙400克（约2个）、甜椒80克（约1/2个）

做法：柳橙洗净、去皮、切小块；甜椒洗净、去蒂、切小块；将所有食材交替放入榨汁机中榨汁即可。

营养：吸烟的人容易使维生素C缺乏；甜椒和柳橙中丰富的维生素C可以及时补充身体所需。

· 凤梨胡萝卜汁

原料：去皮凤梨220克（约1/3个）、胡萝卜130克（约1/2根）

做法：胡萝卜洗净，将胡萝卜、凤梨小块；将食材交替放入榨汁机中榨汁即可。

营养：凤梨中的蛋白酶可以增强胃肠道的蠕动，防止便秘；
胡萝卜中的维生素可刺激皮肤新陈代谢，使肤色红润。

· 黄瓜梨汁

原料：黄瓜90克（约1/2根）、梨250克（约1个）

做法：梨洗净、去核切小块；黄瓜洗净，切小块；将所有食材交替在榨汁机中榨汁即可。

营养：经常饮酒容易伤肝脏，黄瓜中的氨基酸对肝脏病人有一定的辅助治疗作用；
梨中丰富的水分可以滋润嗓子。

· 胡萝卜柳橙汁

原料：柳橙220克（约1个）、胡萝卜220克（约1根）

做法：胡萝卜洗净、切小块；柳橙洗净、去皮，切小块；将所有食材交替放入榨汁机中榨汁即可。

营养：电脑工作者容易损伤眼睛，要及时补充维生素A；
胡萝卜和柳橙中的胡萝卜素可以在体内转化为维生素A，保护眼睛粘膜，缓解眼疲劳

· 苹果柠香汁

原料：苹果300克（约2个）、胡萝卜100克（约1/2根）、柠檬8克（约1片）

做法：胡萝卜、苹果洗净，切小块；将所有食材交替放入榨汁机中榨汁即可。

营养：胡萝卜有健脾和胃、补肝明目、清热解毒的功效；
苹果性平、健脾、益胃，老少皆宜。

· 苹果葡萄柚汁

原料：苹果180克（约1个）、番茄120克（约1/2个）、草莓65克（约5颗）、葡萄柚75克（约1/5个）、柠檬10克（约1片）

做法：苹果、番茄洗净；草莓洗净，去蒂；葡萄柚去皮；将所有食材切小块；将所有食材交替放入榨汁机中榨汁即可。

营养：葡萄柚热量极低，切含有较高的维生素，适合作为减肥食谱。

注：有核、硬籽、厚皮或硬壳的果蔬，请先将其去除后再进行加工。