

Joyoung 九阳

使用说明书

九阳榨汁机

型号: JYZ-A550



九阳股份有限公司
Joyoung Company Limited

地址: 山东济南市槐荫区新沙北路12号
传真: 0531-87901801 电话: 0531-87901803
网址: www.joyoung.com.cn 邮政编码: 250118

全国服务热线:
0531-87918008
0531-87901018
400-6186-999

尊敬的用户，感谢您使用九阳榨汁机，为了便于您正确的操作本机器，在使用前请仔细阅读本说明书。请务必认真阅读第五章“注意事项”。

(本说明书中技术规格如有变更恕不另行通知)

目 录

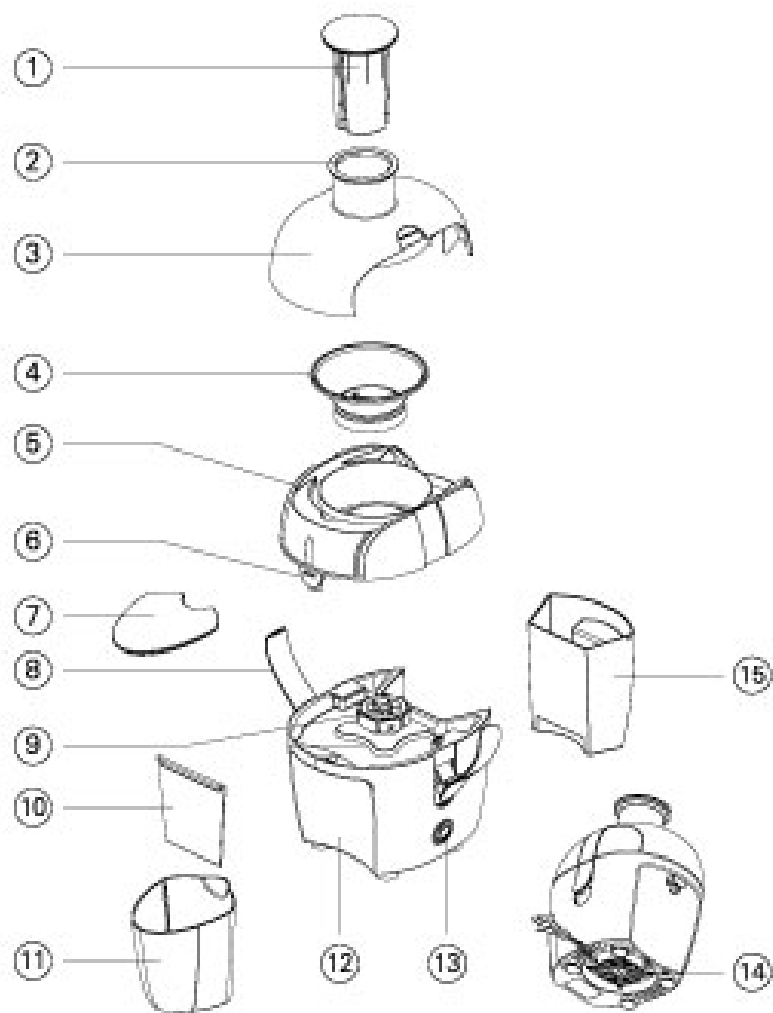
前言	1
第一章 部件及名称	2-3
第二章 使用方法	4-8
第三章 产品特性	8
第四章 技术参数	9
第五章 注意事项	9-10
第六章 清洁保养	10-11
第七章 故障分析及排除	12
第八章 装箱明细	12

前 言

感谢您选用了九阳榨汁机。使用产品前，请仔细阅读本说明书，并妥善保存以备将来查阅。

本说明书仅适用于九阳股份有限公司“JYZ-A550”产品，其中技术规格如有变更恕不另行通知，九阳股份有限公司保留最终解释权。本说明书中所有内容仅供用户使用与维护时参考，未尽事宜，欢迎向本公司客户服务部门咨询。本书不足与错误之处，欢迎广大用户提出宝贵意见，愿九阳榨汁机给您的生活带来温馨、便捷与健康。

第一章 部件及名称



部件明细

号 码	名 称	数 量
①	推料棒	1
②	进料口	1
③	上盖	1
④	滤网	1
⑤	集汁盘	1
⑥	出汁嘴	1
⑦	接汁杯盖	1
⑧	搭扣	2
⑨	连接头	1
⑩	隔泡板	1
⑪	接汁杯	1
⑫	主体	1
⑬	电源开关	1
⑭	绕线盘	1
⑮	果渣桶	1

第二章 使用方法

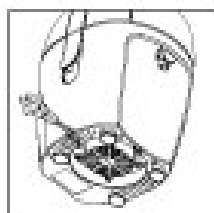
在初次使用产品之前，请彻底清洗与食材接触的部件。
(参见“第六章 清洁保养”)

一、准备使用

本榨汁机设有双重安全系统，只有在所有零部件正确装配好后才会工作。



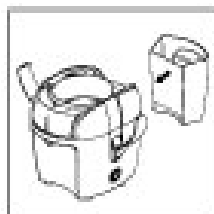
1. 使用前，请清洗所有可拆卸部件(见清洗一章)。



2. 将电源线从榨汁机底部的绕线盘中取出(不使用时可将电线储藏在储藏室里)。



3. 将集汁盘放入榨汁机主体上。



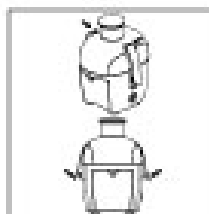
4. 将果渣桶水平放入榨汁机中，确保果渣桶推到位，卡扣卡紧。



5. 将滤网放入集汁盘中，确保滤网在连接头上安装到位。(使用前请检查滤网是否破损，如有损坏，请不要使用，并马上与最近的九阳售后服务部联系。)



6. 手持上盖，从滤网上方向下将上盖装到位。



7. 将搭扣扣住上盖上的两凹槽，然后压下搭扣(喀嗒一声)，确保两搭扣锁到位，否则机器将不工作。

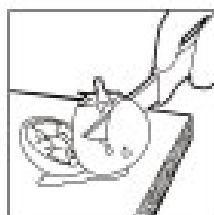


8. 将推料棒上的凹槽与加料管内的凸缘对准，将推料棒放入进料口里。



9. 将接汁杯嘴放置于出汁嘴下，为防止榨汁过程中果汁飞溅可将接汁杯盖盖上。

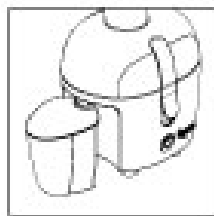
二、使用产品



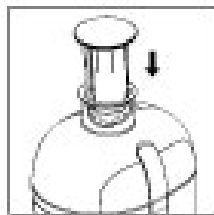
1. 将水果或蔬菜洗净,切成能放入进料口的块状。



2. 将切好的块状食材放入进料口。



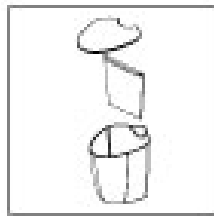
3. 接通电源,打开电源开关(开关打到“1”档)。



4. 用推料棒柔和地将块状食材推入旋转中的滤网
不要用太大的力压推料棒,以免影响榨汁的质量。

切勿将手指或其它物体伸入加料管内!

不要让本产品连续工作超过1分钟,如果果渣桶榨满,
应将电源关掉,清理果渣桶,再重新启动使用。



5. 当所有食材都已推到进料口加工完,出汁口不再有
汁液流出时,将榨汁机断电,等待滤网完全停止转动,
取下接汁杯倒出即可。

果汁杯自带的泡沫分离装置,可为您斟上一杯没有泡沫
的鲜果汁。

注:如果想用带泡沫的液汁时,可不装隔泡板。

三、水果选用提示

- 选用新鲜水果和蔬菜;它们含有更多的汁液。特别适合的水果有:菠萝、甜菜根、芹菜杆、苹果、黄瓜、胡萝卜、菠菜、瓜类、西红柿、柑子、葡萄等。
- 不用削去薄的蔬果皮,只需要削去像柑子、菠萝和生甜菜根等蔬果的厚皮。柑橘类水果的籽也要拿掉,因为它们会让果汁带苦味。
- 在榨苹果时,苹果汁的度取决于所选用苹果的种类;选用越多汁的苹果榨出的汁越清,所以请根据您想要的果汁的浓度来选择榨汁用的苹果种类。
- 新鲜榨取的苹果汁会很快变成棕色,可以加几滴柠檬汁来令这个变色过程减慢。
- 含有淀粉的水果如香蕉、木瓜、鳄梨、无花果和芒果不适合放入榨汁机中榨汁,可以用食品加工机或搅拌机来加工这类水果。
- 叶子和叶杆(如莴苣)可以放入榨汁机中榨汁。
- 应该马上饮用刚榨好的果汁,如果将它暴露在空气中一段时间,它的味道和营养价值都会受到影响。

水果/蔬菜	维生素/矿物质	千焦耳/卡	榨汁速度
苹果	维生素 C	200 克=150 千焦耳 (72 卡)	高
杏	富含膳食纤维,含钾	30 克=85 千焦耳 (20 卡)	低
菠菜	叶酸,膳食纤维,维生素 C 和钾的良好来源	160 克=190 千焦耳 (45 卡)	高
蓝莓	维生素 C	125 克=295 千焦耳 (70 卡)	低
孢子甘蓝	维生素 C、B、B6、E、叶酸和膳食纤维	100 克=110 千焦耳 (26 卡)	低
圆白菜	维生素 C, 叶酸, 钾, B6 和膳食纤维	100 克=110 千焦耳 (26 卡)	高
胡萝卜	维生素 A、C、B6 和膳食纤维	120 克=125 千焦耳 (30 卡)	高
芹菜	维生素 C 和钾	80 克=55 千焦耳 (7 卡)	高
黄瓜	维生素 C	280 克=120 千焦耳 (29 卡)	低
茴香	维生素 C 和膳食纤维	300 克=145 千焦耳 (35 卡)	低
葡萄	维生素 C、B6 和钾	125 克=355 千焦耳 (85 卡)	低
猕猴桃	维生素 C 和钾	100 克=100 千焦耳 (40 卡)	低

甜瓜	维生素C、叶酸、膳食纤维和维生素A	200克=210千焦耳(50卡)	低
油桃	维生素C、B3、钾和膳食纤维	180克=355千焦耳(85卡)	高
桃	维生素C、B3、钾和膳食纤维	150克=205千焦耳(49卡)	高
梨	膳食纤维	150克=250千焦耳(60卡)	高
菠萝	维生素C	150克=245千焦耳(59卡)	高
树莓	维生素C、铁、钾和镁	125克=130千焦耳(31卡)	低
西红柿	维生素C、膳食纤维、维生素E、叶酸和维生素A	100克=90千焦耳(22卡)	低

第三章 产品特性

专业榨汁

- 大口径加料口，无须多次切块
- 专利“离心一点锋”刀盘，切削无死角、更方便
- 不锈钢特细滤网，可榨出更多新鲜果汁
- 果汁杯自动过滤，享用无泡沫纯正果汁

安全可靠

- 多重安全防护，使用更放心
- 食品级健康材质，使用更安心

品质高档

- 一体式结构，欧式风格，尊显高贵
- 可拆卸式部件，清洗方便

第四章 技术参数

额定电压	220V~
额定频率	50Hz
额定功率	220W
连续运转时间	≤1分钟
间隔时间	≥1分钟

本产品属于Y型连接，如果电源软线损坏，为避免危险，必须由制造厂或其维修部或类似的专职人员来更换。
本机器为II类电器，不需外加接地装置。
企业标准：QJY 003-2008

第五章 注意事项

1. 本产品输入电压为220V~50Hz，请确认与您所用电压相符后再使用。
2. 本产品每次连续工作时间不得超过1分钟。如果榨汁工作还没完成，应将电源关掉冷却1分钟后再开启。
3. 使用前请检查电源线、插头或其它零部件是否损坏，如发现损坏请停止使用。请勿自行拆卸修理，以免发生危险，请与本公司客户服务部联系进行维修。
4. 电器需维修时请于有资格维修点或维修机构处维修，切勿私自拆机维修，以免发生危险。
5. 每次使用前请检查滤网，如发现损坏请勿使用榨汁机。请与最近九阳服务中心取得联系。
6. 避免在机器运转时接触到滤网、马达等运动部件，以免受伤害或使机器受损。

7. 产品工作时:

- 请勿接触到滤网、马达等可动部件, 以免受到伤害或使产品受损。
 - 严禁将手或尖锐物伸入加料口, 严禁使用任何物体替代推料棒, 严禁将眼睛靠近加料口, 以防意外。
 - 严禁拿开果渣桶、上盖等可拆卸部件, 请待滤网停止转动, 且电源插头拔下后再拿开。
8. 产品使用完、清洁电器前及电器维修时, 请务必切断电源。
 9. 切勿将电器放置于水或其它液体中, 也不能在水或其他液体下冲洗。
 10. 请勿将本产品的任何部件放入洗碗机内清洗。
 11. 请勿用具有研磨作用的清洁剂、去污粉、擦洗器、丙酮、尼龙丝或金属制成的清洁球等清洁产品。
 12. 切勿让儿童在无人看管下使用该产品, 将电器放置于小孩触及不到的地方。
 13. 本产品仅供家庭使用, 不可用于商业用途。
 14. 如在操作过程中, 机器自动停机, 可能因电机过热造成, 请待20-30分钟后再使用。

第六章 清洁保养

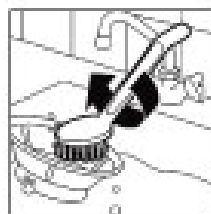
1. 清洁产品前, 务必确保拔掉电源插头, 滤网停止转动。
2. 使用后请立即清洁。这样更易清洗干净。
3. 勿用具有研磨作用的清洁剂、去污粉、擦洗器、丙酮、酒精、尼龙丝或金属丝制成的清洁球等清洁榨汁机。
4. 清洁时请勿使水或其它液体浸入主体内, 主体外部可用湿布擦拭。
5. 主体外部只能用湿布擦拭, 严禁放入水中或放水龙头下冲洗。
6. 不要将任何可拆卸部件放入洗碗机内清洗。
7. 清洗好后请晾干水后再装好。



1. 将开关旋钮置于0档, 按下电源插头切断电源, 取下推料杆, 打开扣板。



2. 拆下脏部件, 按顺序分别取下上盖、滤网、集汁盘、果渣桶。



3. 用温热水加几滴洗洁精, 用清洁刷清洁这些部件, 最后用自来水冲净。
4. 主体用湿布擦拭干净即可。

第七章 故障分析及排除

现象	原因分析	故障排除
通电后,启动开关,机器不运转	1.果汁盒未装到位 2.上盖未安装到位 3.插扣未卡到位	1.果汁盒安装到位 2.上盖重新到位 3.插扣卡到位
最开始几次使用设备时,马达装置发出难闻的气味	这并非异常现象	如果多次使用后,产品仍会发出此气味,则检查其加工量和加工时间
使用中停机	1.电压过低 2.食物过量 3.用力过度压推料棒	1.检查电压是否过低 2.关闭电源将多余食物取出 3.轻压推料棒
果汁中含杂质多	1.滤网破损 2.果汁盒收集盒果渣较多	1.更换滤网 2.清洗果汁收集盒
异常震动或噪音大	1.滤网未安装到位,转运不平衡 2.电机放置不稳或脚垫脱落 3.电压过高	1.将滤网安装到位 2.工作时放置于平稳平面上,更换脚垫 3.检查电压是否过高
出汁少	果渣堵塞集过多果渣,滤网聚集过多果渣	取出可拆卸部件,清除过多果渣

备注:

- 以上为常见故障诊断和排除方法,对于其它故障,请与本公司客户服务联系,或直接到本公司指定的维修点进行修理,切勿自行拆卸修理。
- 全国服务热线:0531-87918008,0531-87901018,400-6186-999
- 本公司指定维修点明细见保修卡。

第八章 装箱明细

名称	榨汁机	说明书	保修卡	接汁杯	清洁刷	食谱
数量	1台	1本	1张	1个	1把	1本

本说明书中数据由九阳研发中心数据库提供。