

本产品
已通过CCC认证



关注九阳官方微信
享受便捷阳光服务
在线客服/售后支持/品质投诉

杭州九阳生活电器有限公司
Hangzhou Joyoung Household Appliances Co., Ltd.

杭州经济技术开发区内创源路766号14幢
Building 14, No.766 Hualu Street, Xixiang, Hangzhou Economic
and Technological Development Area
邮编: 311018
传真: 400-6186-999
www.joyoung.com

阳光服务热线

400-6186-999

Joyoung 九阳

使用说明书

Operation Instruction

液体加热器(养生壶)

K06-I1



爱下厨

使用产品前请仔细阅读本使用说明书，并妥善保管。

尊敬的用户：

感谢您使用九阳牌智能养生壶。为了便于您正确的操作本机器，在使用前请仔细阅读本说明书。请务必认真阅读第一章“安全使用注意事项”。

(本说明书中技术规格如有变更恕不另行通知)

目 录

前言	1
装箱明细	1
第一章 安全使用注意事项	2-4
第二章 部件及功能	5
第三章 使用方法	6-7
第四章 APP安装及设备添加	8-12
第五章 保养和维护	13
第六章 产品安全指标	13
第七章 执行标准	14
第八章 故障分析及排除	14-15

前 言

感谢您使用九阳智能养生壶。这是一款可以利用APP远程操控的养生壶。用户通过下载安装“爱下厨”APP，可实现远程智能控制。为了使您能正确地使用和维护本产品，我们特地编写了这本说明书，请您在使用前仔细阅读，并且妥善保存，便于以后查阅。

这本说明书仅适用于杭州九阳生活电器有限公司K06-I1智能养生壶产品，杭州九阳生活电器有限公司对该说明书保留最终解释权，书中所有的内容仅供用户使用和维护时参考，未尽事宜，欢迎用户向本公司的客户服务部门咨询。本书不足和错误之处，欢迎广大用户提出宝贵意见。愿九阳智能养生壶给您的生活带来舒适、便捷与健康。

装箱明细

名称	主机	电源底座	食谱	说明书	入门手册	保修卡
数量	1台	1个	1本	1本	1本	1本

合格证

1张

V15-1

第一章 安全使用注意事项



警告：对可能导致人员危险、重伤、重大财产损失的风险要警惕；



注意：对可能导致人员受伤或物品损害的风险要关注；



警告：

1. 产品在工作期间会产生高温和蒸汽，请勿触摸或靠近蒸汽孔等高温部分，以防烫伤。
2. 为防止触电或短路等危险，切勿将本产品 and 电源线浸入到任何液体中。



注意：

1. 本产品不打算由儿童或有肢体、感官或精神能力缺陷的人使用。除非有负责他们安全的人对他们进行与产品使用有关的监督和指导。应照看好儿童，确保他们不玩耍本产品。
2. 本产品仅供家庭使用，任何商业用途、不适当用途或未遵守本说明书使用引起的故障，本公司均不负任何责任。此等故障损坏不在保修之列。
3. 请勿煮容易糊锅的食材，以免影响机器的正常工作。
4. 壶内水较少时，请接住壶盖提手再倒水，以免壶盖掉落，开盖时请小心抓握开盖提手，以免触及壶盖造成烫伤。
5. 本产品必须和本公司提供的电源底座配套使用。
6. 打开包装后，请即刻将塑料袋放入垃圾桶，以免儿童玩耍，造成窒息的危险。
7. 请勿向壳体、底座任何缝隙或开口处插入大头针、铁丝或其他金属物品，以防触电造成伤害事故。

8. 确保电源线不会与尖锐的边缘、毛边、其他突出尖锐物或表面高热的物品接触，以防漏电，造成触电或火灾。
9. 电源线悬垂易引起事故，建议使用时将电源线布置在合理的位置，以免绊倒带来危险。
10. 连接电源之前，请检查产品上标示的电压是否与供电电源电压相符，以免损坏元器件或发生火灾。
11. 必须单独使用10A或以上带接地的插座，插头需彻底插入插座，以防接触不良而导致元件过热烧坏，引发短路或火灾等危险。
12. 请在水平台面上操作，请勿在地毯、毛巾、塑料、纸等易燃物上操作本产品，以防引起火灾。
13. 请勿将本产品放在不平稳、潮湿、高温、光滑、不耐热的台面上使用，以免沸水溅出，触电，起火，滑落等造成伤害事故和财产损失。
14. 请勿将本产品靠近高温、强磁、易燃易爆气体(如天然气、沼气等)，以防引起器件损坏、故障或火灾。
15. 切勿在无人看管的情况下让产品工作，以防产品突发情况造成火灾等危险。
16. 请勿让产品干烧，以免引起壶体发黄、故障或发生火灾造成伤害事故和财产损失，请在使用前确认壶内有适量冷水。
17. 装水量不要超过最大水位线，否则可能会出现沸水溅出而造成危险或者水流入温控器件导致故障的发生。
18. 请勿将密闭的容器放置在壶内加热，会有爆炸的危险。
19. 请勿在外接定时器或独立的温控控制系统的方式下运行该产品，以防短路、自燃等危险。
20. 为避免烫伤，使用产品前，请务必确认上盖已正确盖好。
21. 加热过程中、水沸腾时，请勿打开上盖或移动产品，以防烫伤。
22. 壶体未充分冷却前，请通过壶盖的防烫部位来关闭壶盖。

23. 在室温低于0℃时，勿让产品一直和电源插座连接，否则温控器可能会自动复位导致元件发热产生自燃等危险。
24. 严禁用湿手插/拔插头或用湿布清洁插座，否则会造成触电。
25. 按下插头时，须握住插头拔出，切勿用力猛拉或扭曲电源线，以防电源线损坏，产生漏电危险。
26. 倒水时应小心操作，防止水溅出烫伤身体，在穿着裸露皮肤的衣服、鞋子时要更加注意，防止烫伤。
27. 为防止触电或火灾，下列情况必须保证电源是断开的：壶中无水时、加水时、不使用时、清洁或移动产品时、当产品出现问题时。
28. 如产品发生故障或损坏，请停止使用，可以送到我公司的售后服务点维修，切勿自行修理，以免发生危险。
29. 如果电源软线损坏，为了避免危险，必须由制造商、其维修部或类似部门的专业人员更换。
30. 防止触电、短路等造成损害事故，清洗本产品时，请取掉底座，再次使用前必须把底部和底座擦干，不得浸入水中清洗。
31. 本产品不适用海拔2000米以上地区，否则无法确保应有的功能。

第二章 部件及功能



序号	部件名称	部件功能
1	开盖提手	用于打开壶盖；
2	壶盖	用于盖紧壶体；
3	滤网	用于放置食材；
4	壶嘴	用于倒水的出水位置；
5	壶体	用于盛水并带有加热部件；
6	手柄	用于抓紧水煲的位置；
7	操作面板	用于烧水、煮茶等功能操作；
8	电源插头	用于连接电源；
9	电源底座	用于放置壶体并连接加热部件；

第三章 使用方法

1. 使用本产品前，请一定要仔细阅读本说明书，尤其是“安全使用注意事项”。
2. 滤网内放入适量食材，根据壶内的水位线标识添加适量水，勿超过最高水位线，壶内水也不要过少，以免干烧。
3. 将壶盖盖好，把壶体放在底座上，插上电源线插头后，养生壶自动进入待机工作状态。
4. 按下界面上设定的功能，相应指示灯亮，养生壶根据操作界面上功能设定执行工作。
5. 倒水前，请等待养生壶工作完成。
6. 第一次使用前，在壶内注满水到最大水位线，选择烧水功能，完成后倒掉开水，然后再重复一遍，以清洗水煲内部，去除异味。

操作按键介绍

序号	名称	功能
1	开/关	用于开启和关闭机器；
2	滋补品	执行滋补品功能；
3	花果茶	执行花果茶功能；
4	网络菜单	执行网络菜单功能（APP上网络食谱下载后，本机才能执行）；
5	烧水	执行烧水功能；
6	温水	执行温水功能；
7	WIFI	用于设置连接WIFI；
8	“+” “-” 键	用于设定时间和温度；

操作说明介绍

接通电源后，蜂鸣器鸣叫一声，按键指示灯和数码管均点亮1秒，机器自动进入待机状态功能操作及说明。

- 1 滋补品：在待机状态下，按滋补品键，滋补品灯亮，进行滋补品执行程序。完成后会蜂鸣器提示，并进入保温状态，保温2个小时。
- 2 花果茶：在待机状态下，按花草茶键，花草茶灯亮，进行花草茶执行程序。完成后会蜂鸣器提示，并进入保温状态，保温2个小时。
- 3 烧水：在待机状态下，按烧水键，烧水灯亮，进行烧水执行程序。完成后会蜂鸣器提示。
- 4 温水：待机状态，按温水键，按“+”“-”键设定温水温度，温水灯亮，进行温水执行程序。完成后蜂鸣器提示，并进行保温，默认保温2小时。
- 5 网络菜单：在待机状态下，按网络菜单，网络菜单灯亮，进行网络菜单执行程序。完成后会蜂鸣器提示，并进入保温状态，保温2个小时。（操作网络菜单之前须通过APP将网络食谱下载到本机上）。

以上功能除默认固定外，可以按自己生活习惯和食材不同，滋补品、花果茶在选定功能后可以通过“+”“-”键调节熬煮时间。在加热过程中或保温时，如果壶体离开底座就会停止加热或保温，如果壶体离开不超过3分钟放回底座，就会继续之前工作状态，超过1分钟放回底座，就会返回待机状态。

7

第四章 APP安装及设备添加

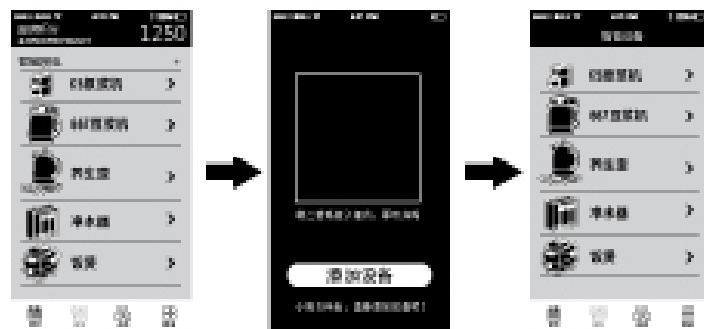
快速入门



爱下厨

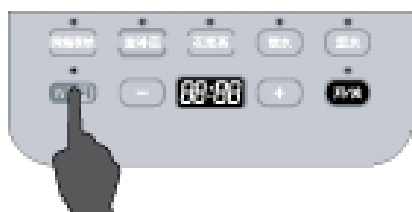
- 1 手机联网，打开手机WIFI功能，连接到WIFI局域网中；
- 2 APP下载，扫一扫二维码，进入下载页面，根据提示选择对应的下载地址，点击下载并安装。【如图】

- 3 进入设备添加，打开APP进入左图厨房页面，点击右上角“+”号添加设备，扫描步骤二上二维码或机身上二维码，进入网络配置界面，或者通过“添加设备”按钮，选择养生壶，也可进入网络配置界面。【如图】



- 4 激活养生壶网络，养生壶接通电源，长按养生壶底座WIFI按键，机器鸣叫一声，确定WIFI指示灯快闪。【如图】

8



⑤配置网络。在对话框中输入用户手机连接的WIFI名称和密码，点击“配置”。【如图】



⑥添加设备。此时设备会出现添加的养生壶信息，点击养生壶信息，跳出的对话框，编辑产品名称，选择“完成”，即添加成功，点击养生壶即可进入养生壶功能界面。【如图】



⑧

WIFI 指示灯状态说明：

- ① WIFI指示灯未亮，表示养生壶未连接路由器，需要对其进行网络配置；
- ② WIFI指示灯快闪，表示养生壶处于待配置状态，可通过APP对其进行网络配置，将无线局域网及密码配置给养生壶；
- ③ WIFI指示灯慢闪，表示养生壶接收到APP的网络配置信号，数据写入中；
- ④ WIFI指示灯常亮，表示养生壶已经和无线路由器连接，可进行后续操作。

APP操作使用方法：

- ① 加入食材和水。在养生壶滤网内放置适量清洗后的食材，加入适量的水。【如图】



温馨提示：

请勿将易糊锅类食材(如谷类)直接放置壶内煮，否则会出现糊锅现象，影响机器正常工作。

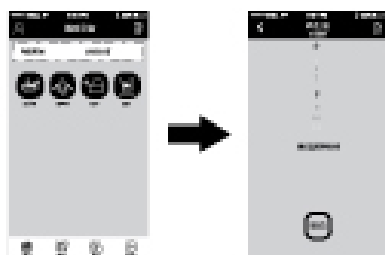
- ② 通电。将养生壶主机放于底座上面，将底座电源线连通电源。【如图】



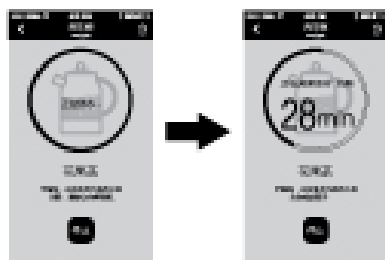
- ③ 功能选择。确保手机连上WIFI，打开APP，选择相应功能，点击进入，并设置相应的熬煮时间。【如图】

⑩

温馨提示：
不同功能设置参数不一样，烧水和温水设置的是温度。

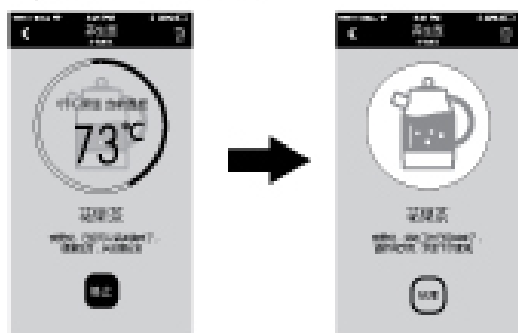


④ 启动制作，点击“启动”按钮，即可开始食谱制作。
【如图】



⑤ 制作完成，界面显示保温状态，代表饮品制作已完成，可以享受美味。保温完成后工作结束。
【如图】

温馨提示：
制作完成后，机器会鸣音提醒。



⑪

网络菜单设置

网络菜单功能可通过APP添加网络食谱到本机中，添加好的网络菜单可在养生壶上直接操作，也可通过APP远程控制。

① 下载网络食谱，通过APP主界面下方进入养生壶食谱，选择点击相应食谱进行食谱下载，然后下载到本地。
【如图】



② 网络食谱操作，下载到本地的网络食谱，可以在待机状态直接按“网络菜单”启动，也可以在APP上点击网络食谱图标启动。
【如图】



⑫

第五章 保养和维护

如何清洁水煲

- 1、每次清洁养生壶前，要拔下电源插头并让养生壶冷却。
- 2、切勿将养生壶、电源线、电源插头和电源座浸于水中。
- 3、确保电气线路干燥。
- 4、用湿布擦拭水煲外壳。请勿使用擦洗粉、清洁膏等产品。它们会伤害养生壶壶体的光泽。

如何清除水垢

为了保持养生壶良好的工作状态，需要经常清除水垢。如果壶体内侧底部发热盘上有明显一圈斑点，表明您的水煲需要清除水垢了。

可以用下面的几种方法来清除水垢：

- 1、使用专用的适合养生壶的除垢产品，按照产品说明进行。
- 2、向煲中加入0.5升8度的白醋，放置浸泡1小时后，倒去白醋，用清水清洗4-5次。
- 3、加入0.5升的水，然后加入25克的柠檬酸，煲煮浸泡15分钟，用清水清洗4-5次。

第六章 产品安全指标

型号	额定电压	额定频率	额定功率	额定容量
K06-I1	220V~	50Hz	500W	0.6L

第七章 执行标准

执行标准：GB4706.1-2005、GB4706.19-2008

第八章 故障分析及排除

故障现象	原因分析	故障排除
养生壶不加热	电源插头没有连接完好。	请检查电源插头的连接情况。
	电源线损坏。	请到九阳售后服务点更换后再使用。
	干烧保护。	电源关闭后，请往壶内加入适量冷水。
	热熔断体高温异常保护。	须送维修站更换热熔断体。
按键不工作	按键坏了接触不良。	更换按键或灯板。
水开持续不断电	内线松脱或接触不良。	请送九阳售后维修。
	传感器损坏。	请送九阳售后维修。
数码显示E1	壶体和底座分离。	将壶体放回底座。
	传感器损坏。	请送九阳售后维修。
数码显示E2	干烧时间过长。	关机加冷水冷却后再使用。
	传感器短路。	请送九阳售后维修。
数码显示E3	干烧保护。	1. 关机加冷水冷却后再使用；

		2. 如仍未解决, 请送九阳售后维修。
数码显示E4	传感器损坏。	须送维修站更换传感器。
数码显示E5	干烧保护。	1. 关机加冷水冷却后再使用; 2. 如仍未解决, 请送九阳售后维修。
水中含有异味	通常在第一次使用时会有此现象。	1. 按照“使用方法”第五条的方法解决; 2. 如果此问题仍然存在, 向煲中加水到最大刻度, 加入2勺小苏打, 把水烧开, 然后倒掉。
煲内有水垢生成, 或者煲中的水变混浊	这是因为当地水质较硬, 水中的碳酸钙和碳酸镁引起的。	及时清除水垢即可。

备注

- ① 以上为常见故障诊断和排除方法, 对于其它故障, 请与本公司客户服务联系, 或直接到本公司指定的维修点进行修理, 切勿自行拆卸修理。
- ② 全国服务热线: 按切换后最新的
- ③ 本公司指定维修点明细见保修卡。