

本企业通过:

ISO9001: 2008 国际质量管理体系认证

ISO14001: 2004 国际环境管理体系认证

OHSAS18001: 2007 国际职业健康安全管理体系认证

Joyoung 九阳

使用说明书

Operation Instruction

九阳电压力煲

型号: JYY-50FS1



杭州九阳生活电器有限公司
HANGZHOU JOYOUNG HOME APPLIANCE CO.,LTD

杭州经济技术开发区12号大街368号1幢
1 No.368 No.12 Street Hangzhou Economic&technological
development area Zhejiang China
邮编:310017
传真:400 6186 996
www.joyoung.com

阳光服务热线: 400-6186-999

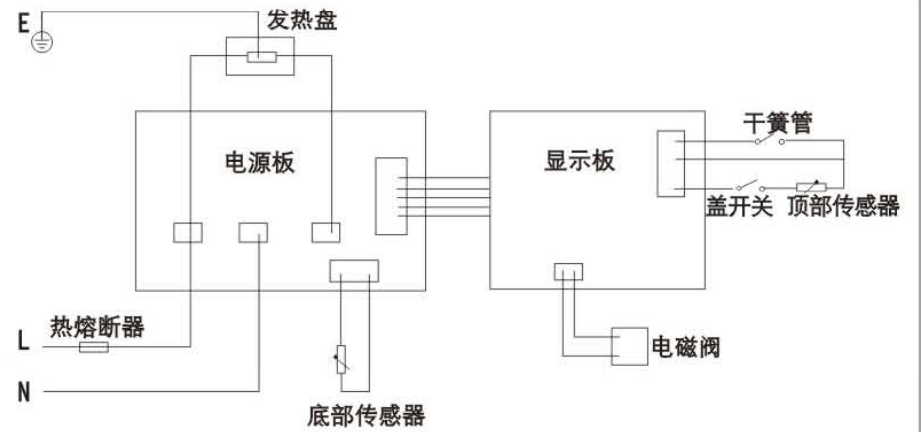
www.joyoung.com

附：

装箱明细

电压力煲	电源线	说明书	饭勺	食谱	量杯	保修卡	合格证	收水盒
1台	1根	1本	1把	1本	1个	1份	1份	1个

电气原理图



第七章 故障分析及排除

序号	现象	原因	处理方法
1	合盖困难	煲内有压力	待煲内压力下降或按住手动排气键再合盖
2	开盖困难	浮子阀未落下	用筷子或干净的细杆轻推浮子复位按钮到底
		煲内有压力	待煲内压力下降浮子阀落下后再开盖
3	上盖漏气	未放上内盖	检查内盖是否按要求放好
		密封圈粘有食物渣滓	清洁密封圈
		密封圈破损	送九阳售后服务部维修
		测温杆螺母未旋紧	将测温杆螺母旋紧
4	浮子阀漏气	浮子阀密封圈粘有食物渣滓	清洁浮子阀密封圈
		浮子阀密封圈破损	更换浮子阀密封圈
5	浮子不能上升	煲内食物和水过多	按规定放适量的食物和水
		上盖或限压放气阀漏气	送九阳售后服务部维修
6	工作时放气管不断排气	未放限压放气阀	放上限压放气阀
		压力控制失灵	送九阳售后服务部维修
7	通电灯不亮	电源插座接触不良	请检查电源插座
		熔断器烧断	送九阳售后服务部维修
8	屏幕显示“E1”	底部传感器开路	检查底部传感插座有无松动
9	屏幕显示“E2”	底部传感器短路	送九阳售后服务部维修
10	屏幕显示“E3”	上盖未合到位	按规定合好盖
		顶部传感器开路	送九阳售后服务部维修
11	屏幕显示“E4”	顶部传感器短路	送九阳售后服务部维修
12	屏幕有水雾	气温偏低或初期使用，面板内水汽遇冷可能凝结，此现象在使用数次后会自动消失。	如频繁出现，请送九阳售后服务部维修。

- * 用户自购买之日起一年内如属产品质量故障，可凭发票到九阳售后服务部免费维修。
- * 超过保修期或者用户使用不当造成故障，所产生的维修费用由用户负责。

尊敬的用户，感谢您选用九阳牌电压力煲，为了您能正确的使用该产品，敬请您在使用前详阅此说明书。

本产品只限中国大陆地区使用
产品如有改进，恕不另外通知客户

目 录

前 言	1
第一章 安全注意事项	2
第二章 部件及功能	4
第三章 使用方法	6
第四章 保养和维护	14
第五章 产品安全指标	14
第六章 采用标准	14
第七章 故障分析及排除	15
装箱明细	封3
电气原理图	封3

前言

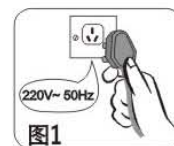
九阳牌电压力煲方煲系列产品是九阳公司开发的一种新型炊具，集普通压力锅、电饭煲、焖烧锅的优点于一体，并弥补了许多锅具的不足。

九阳电压力煲方煲系列产品具有六段调压、快速泄压、智能排气、可调节口感、预约时间等特点。可按您的个人需求调节烹饪压力及口感，使烹饪效果更加理想，人性化的压力自选功能，压力可视，给您提供了更多体现烹饪才能的空间。本产品设有多重安全保护装置，具有“自动控压系统”，使用更加安全可靠。

本产品具有造型新颖、技术先进、功能丰富、操作简便、安全可靠、高效节能、营养烹饪、使用寿命长等优势特点，是现代家庭理想的炊具，也是普通压力锅、电饭煲、焖烧锅等的升级换代产品。

第一章 安全使用注意事项

- 1、工作电源使用220V~50Hz交流电，不得使用其它电源，如果用非220V电源会引起火灾或触电。（如图1）



- 2、插座必须单独使用，不能与其它电器合用，且额定电流须在10A以上，否则插座会异常发热而引起火灾。



- 3、拔下插头时，必须捏住插头柄，不能拉扯电源线，否则易损伤电源线；不可用湿手插、拔插头，否则会引起触电或受伤。（如图2）

- 4、如电源线损坏，请到九阳售后服务部购买专用电源线更换。



- 5、必须定期检查安全阀、浮子阀、限压放气阀，确保安全阀、浮子阀、放气管不能被堵塞，限压放气阀上不得添加任何重物或用其它物体替代。（如图3、图4）



- 6、工作过程中，请勿搬移产品，严禁强行开盖。

- 7、烹饪过程中，限压放气阀会出现自动排气现象，请勿接触或靠近放气阀，以免烫伤。（图5）



- 8、禁止放在儿童手能触及的地方使用，否则会引起烫伤或触电。（如图6）

- 9、
 - 烹饪米饭时，干米不能大于10杯，不能小于1杯。注：标准160ml量杯。
 - 烹饪汤、粥类食物时，食物量不能超过内胆容积的3/5。
 - 烹饪蛋糕时，食物量请按第13页中的蛋糕例。
 - 烹饪其他食物时，不能超过内胆容积的4/5。
 - 除米饭外，其他食物量不能少于内胆容积的1/5。否则有可能煮不熟、溢出或引起故障。

第二章 部件及功能

- 10、内胆底部和发热盘表面有异物时请及时清除后再使用，请勿使用九阳专用内胆以外的其它内胆，以免发生意外。
- 11、搬移产品时，请端煲体底部隐藏把手或拎提手，切勿直接提上盖手柄和内胆把手，以免上盖与煲体脱离，造成伤害。（如图7、图8）



- 12、内胆不能放在其他器具上加热，否则会损坏。

- 13、禁止在产品缝隙中插入金属屑，针等异物，否则会引起触电或动作异常等现象。（如图9）



- 14、煲体禁止用水冲洗和浸泡，以免发生触电和短路。

- 15、如产品发生故障请送九阳售后服务部维修，切勿自行拆卸产品或更换配件，以免引起火灾、触电或受伤。

- 16、产品不使用时，须拔下插头。

- 17、清洗内盖时，内盖上的限压放气阀需要轻拿轻放，严禁用力挤压，以防放气管损坏而引起漏气现象。（如图10）



- 18、烹饪过程中，如果上盖与煲体之间有大量蒸汽排出，应立即停止使用，送九阳售后服务部检验维修。（如图11）

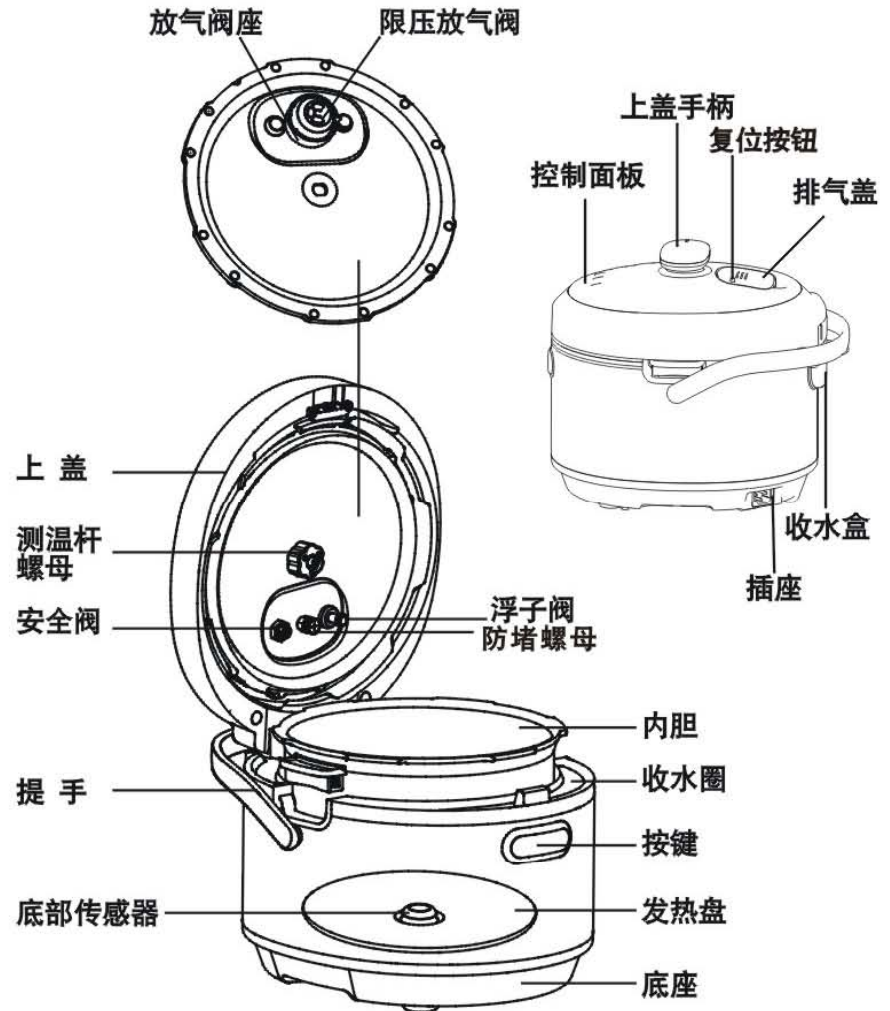


- 19、当烹饪功能结束时，出现上盖手柄不能旋动情况时，请用筷子或干净的细杆将排气盖上的复位按钮向下戳动。（如图12）



- 20、清洗内胆时，请使用海绵或软质材料布擦洗。请勿使用钢丝球、百洁布、铁铲等硬质器具刮洗，防止划伤内胆表面。

3

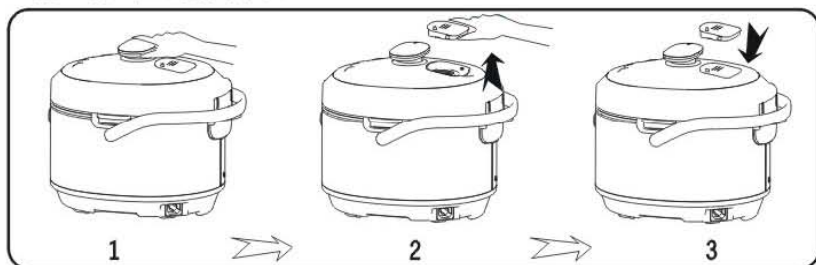


4

第三章 使用方法

- 上盖：电压力煲的主要组件，与煲体组合成电压力煲。
- 测温杆螺母：测温，固定内盖，可拆卸，方便清洗内盖。
- 安全阀：安全保护阀。
- 防堵螺母：防止放气管被堵塞。
- 浮子阀：电压力煲内上压后的开盖保护，也作为传递上压信号用。
- 提手：用于手提电压力煲。
- 内胆：符合食品卫生的优质材料，盛放需要烹饪的食物。
- 收水圈：用于支撑电压力煲主体的部件。
- 按键：用于开盖。
- 发热盘：加热电器，用于加热内胆中的食物。
- 底部传感器：用于检测内胆的温度。
- 底座：用于支撑电压力煲煲体的主要部件。
- 放气阀座：用于限位限压放气阀。
- 限压放气阀：限定压力煲内的工作压力，超出限定的压力将被锅内的高压气体顶起，以控制锅内的压力。
- 上盖手柄：手握用于开合锅盖。
- 控制面板：按功能键选择要执行的功能程序，相应的功能指示灯亮。
- 收水盒：用于收集并储存收水圈中的水。
- 排气盖：用于排气导向，防止气流猛烈喷出。
- 复位按钮：用于复位浮子。

附：排气盖的拆装图示



5

一、烹饪准备：

1、将收水盒从说明书包装袋中取出装到收水圈上。（如图1）

2、开盖

先用手握紧上盖手柄，逆时针方向旋转上盖手柄至“开”，然后推动按键，上盖会自动弹开。（见图2，图3）

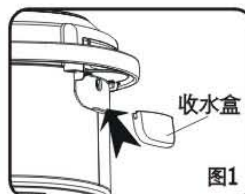


图1



图2

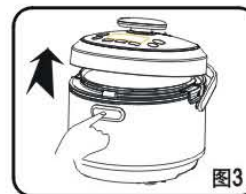


图3

3、提出内胆，将食物和水放入内胆中
食物量请按第2页第9条。



图4

4、将内胆放入煲体内

放入前请保持内胆和发热盘的清洁及干燥，放入内胆时保证发热盘与内胆接触良好，上下浮动自如。（见图5）

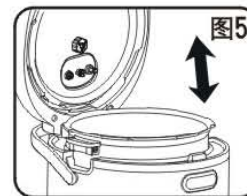


图5

5、合盖

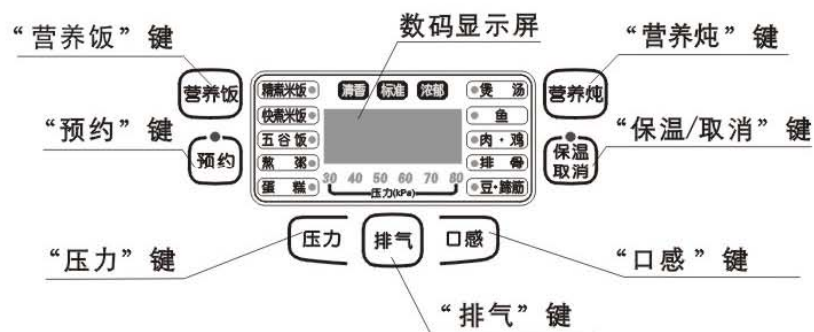
- 1) 检查内盖上，限压放气阀是否安装到位；（图6）
- 2) 内盖是否正确装入上盖中，测温杆螺母是否锁紧内盖；（图7）
- 3) 保持上盖手柄在开盖位置，手握上盖手柄，将上盖向下按动，最后和收水圈贴合并听到扣合声；
- 4) 手握上盖手柄，顺时针转动至“合”，锁紧锅盖。（图8）

6



6、检查排气盖是否安装到位。

二、操作面板说明：



三、使用方法：

- 1、接通电源，机器“嘀”一声同时显示待机界面，表示机器进入待机状态；
- 2、将装有食物的内胆放入机器内，旋转上盖手柄将上盖合紧（合紧时机器“嘀”提示1声）；

注意：如上盖未合紧，将无法进行以下操作。



7

- 3、营养饭：合盖到位后，可按“营养饭”键选择“精煮米饭、快煮米饭、五谷饭、熬粥、蛋糕”等主食功能，选中功能后对应功能的指示灯闪烁，屏幕显示对应的压力、保压时间及口感，如无其他操作7秒钟后停止闪烁开始加热。



- 4、营养炖：合盖到位后，按“营养炖”键选择“煲汤、鱼、肉鸡、排骨、猪蹄筋”等炖类功能，选中功能后对应功能的指示灯闪烁，屏幕显示对应的压力、保压时间及口感，如无其他操作7秒钟后停止闪烁开始加热。



- 5、口感：选定功能（蛋糕功能除外）后，如需调节口感，可按“口感”键来选择口感（如烹饪指引所示），屏幕显示相应保压时间，按照“标准—浓郁—清香”的顺序循环。用户可通过该按键来调节食物的烹饪效果。口感设定完成后，如无其他操作7秒钟后停止闪烁开始进入工作状态（有预约，预约开始；无预约，直接加热）。



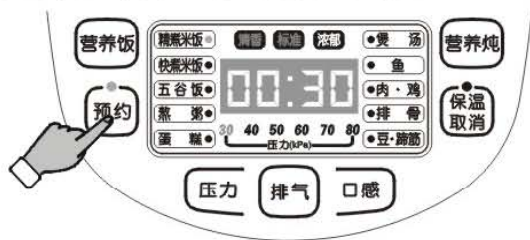
8

- 6、压力：选定功能（蛋糕功能除外）后，比如“精煮米饭”，此时压力指示压力值为30kPa，若想选择更高压力值，可按“压力”键选择其他压力，本机支持六档压力选择30kPa~80kPa。每当超过80kPa后，返回30kPa重新循环。压力设定完成后，如无其他操作7秒钟后停止闪烁开始进入工作状态（有预约，预约开始；无预约，直接加热）。



- 7、预约设置：预约时间范围为“00: 30—24: 00”；

选定功能（蛋糕功能除外）后，如需预约开始烹饪的时间，可在功能指示灯闪烁时，按“预约”键来设置。按一下“预约”键，屏幕预约指示点亮，屏幕显示预约时间“00: 30”，表示30分钟后开始加热。每按一下“预约”键，预约时间增加30分钟，最长为24小时。当超过24小时，返回“00: 30”重新循环。预约时间设定完成后，如无其他操作7秒钟后停止闪烁开始加热。按“开始”键后进入预约工作状态，“:”开始闪烁，显示进入倒计时。预约时间结束后开始烹饪。如果按住“预约时间”键不松开的话，时间可自动快速增加。



- 8、当锅内食物加热至系统设定的压力后，烹饪程序进入保压阶段，显示屏上的保压时间开始倒计时，烹饪保压完成后，提示“滴”3声，屏幕显示“F0”进入自动减压阶段。

温馨提示：

电压力煲的烹饪时间=加热时间+保压时间；

加热时间：指开始加热到锅内压力达到系统设定的压力阶段的时间；

保压时间：指锅内压力达到系统设定的压力阶段后维持“有压力烹饪”的时间。

各功能档的烹饪时间会根据电压、食物量、水量、米质、水质、用户设定的压力及口感等的不同而有所变化。

- 9、减压结束锅内无压力后自动进入保温状态，保温指示灯点亮，屏幕显示5小时倒计时并提示“滴”5声，此时可开盖取食物。在工作过程中，如想取消原工作状态，可按“保温/取消”键返回待机状态。待机状态中，按“保温/取消”键可进入保温状态。

- 10、排气：在待机、保温及精煮米饭、快煮米饭、五谷饭烹饪中，可按手动排气键进行排气减压；其它功能按该键无作用。



烹饪指引

功能键	保压时间(分钟)			压力(kPa)
	清香	标准	浓郁	
精煮米饭	09	10	12	30
快煮米饭	07	08	10	30
五谷饭	09	10	13	60
熬粥	13	15	18	40
蛋糕	-	40	-	-
煲汤	18	20	25	50
鱼	04	05	07	50
肉·鸡	13	15	20	50
排骨	12	15	18	70
豆·蹄筋	28	30	35	80

四、烹饪例说明:

一) 精煮米饭、快煮米饭、五谷饭

- 1、用量杯量好需要的米量并洗净，一量杯米约140克;
- 2、洗净的米放入内胆，按照比例放入适量的水，小、中量(<5杯米)时米水比例为1: 1~1: 1.1，大量(>5杯米)时米水比例为1: 1.1~1: 1.2; (大米量时应适当增加水量)
- 3、将内胆外表面擦干净放入锅体，并轻轻旋转内胆，确保内胆与发热盘接触良好;
- 4、合盖到位，连接好电源，按“营养饭”键选择相应功能，此时相应功能指示灯闪烁，闪烁7秒钟后，功能指示灯持续点亮，电压力煲进入烹饪工作程序;
- 5、烹饪结束后，相应功能指示灯熄灭，“保温”指示灯点亮，提示5次“嘀”声，待浮子阀落下，您就可以开盖享用各色美味又健康的米饭了。

小贴士:



- * 正确使用量杯;
- * 保温指示灯点亮之前，切勿强行开盖，以防烫伤;
- * 五谷饭配方：粳米1杯、白糯米3/4杯、玉米碴3/4杯、荞麦3/4杯、燕麦片3/4杯，可依个人喜好更改配方，更改配方同时请相应更改加水量，有豆类等难熟物料的配方请先将难熟物料浸泡，浸泡时间：绿豆1-2小时，红豆/黄豆4-6小时，黑豆8-10小时。

二) 熬粥、煲汤

- 1、将烹饪所需的所有物料处理干净后，一起放入内胆中，添加适量的水（一般粥类以1: 7米水比为宜，一般汤类以水淹没物料或稍高于物料为宜）;
- 2、将内胆外表面擦干净放入锅体，并轻轻旋转内胆，确保内胆与发热盘接触良好;
- 3、合盖到位，连接好电源，按“营养饭”键或“营养炖”键选择相应功能，此时相应功能指示灯闪烁，闪烁7秒钟后，功能指示灯持续点亮，电压力煲进入烹饪工作程序;
- 4、烹饪结束后，相应功能指示灯熄灭，“保温”指示灯点亮，提示5次“嘀”声，待浮子阀落下，您就可以开盖享用香浓美味的食物了。

小贴士:

- * 保温指示灯点亮之前，切勿强行开盖，以防烫伤;
- * “煲汤”功能适合烹饪以排骨、猪肉、禽类为主料的汤类，以牛肉、羊肉、蹄筋为主料的汤类请选用“豆·蹄筋”功能。

三) 鱼

- 1、将鱼去鳞洗净稍事腌制后，放入蒸盘中，内胆中加入2-3杯水，并放入蒸架;
- 2、将内胆外表面擦干净放入锅体，并轻轻旋转内胆，确保内胆与发热盘接触良好，蒸盘置于蒸架上;
- 3、合盖到位，连接好电源，按“营养炖”键选择“鱼”功能，此时“鱼”功能指示灯闪烁，闪烁7秒钟后，功能指示灯持续点亮，电压力煲进入烹饪工作程序;
- 4、烹饪结束后，“鱼”功能指示灯熄灭，“保温”指示灯点亮，提示5次“嘀”声，待浮子阀落下，您就可以开盖享用鲜香味美的鱼了。

小贴士:

- * 保温指示灯点亮之前，切勿强行开盖，以防烫伤;
- * 本功能适合蒸制鱼类、海鲜等易熟菜肴，具体请参考配套食谱。

四) 肉·鸡、豆·蹄筋、排骨

- 1、将烹饪所需的所有物料处理好后，一起放入内胆中，视烹饪菜目添加适量的水：一般主料中有含水量较大者（如番茄、萝卜）或液体调料的量已完全覆盖锅底者，可不加水或添加1杯水，否则添加1-2杯水;
- 2、将内胆外表面擦干净放入锅体，并轻轻旋转内胆，确保内胆与发热盘接触良好;
- 3、合盖到位，连接好电源，按“营养炖”键选择相应功能，此时相应功能指示灯闪烁，闪烁7秒钟后，功能指示灯持续点亮，电压力煲进入烹饪工作程序;
- 4、烹饪结束后，相应功能指示灯熄灭，“保温”指示灯点亮，提示5次“嘀”声，待浮子阀落下，您就可以开盖享用色香味俱全的美味菜肴了。

小贴士:

- * 保温指示灯点亮之前，切勿强行开盖，以防烫伤;
- * “肉·鸡”功能适合烹饪以禽类为主料的菜肴; “排骨”功能适合烹饪以小块猪肉、排骨为主料的菜肴;
- * “豆·蹄筋”功能适合烹饪以猪蹄、蹄筋、牛羊肉、肘子等难熟材料为主料的菜品和汤品，豆类烹饪前建议浸泡2-8小时，具体请参考配套食谱;

- * 食物量大时, 请选择“浓郁”口感。
- * 制作肘子等大块肉类请将原料剖开并深划几刀, 单块肉重量最好不超过250克, 同时选择“浓郁”口感。

五) 蛋糕

- 1、将打蛋器、盆、勺充分洗净并保证干燥;
- 2、取3个鸡蛋, 将蛋清、蛋黄分开;
- 3、在蛋黄中加入10克细砂糖粉、5mL色拉油搅匀, 再加入60mL牛奶搅匀, 撒入90克低筋面粉, 边撒边轻轻拌成面糊;
- 4、在蛋清中加入5滴白醋、50克细砂糖粉, 用打蛋器快速打至硬性发泡(即能够像奶油一样堆起);
- 5、将蛋清泡倒入蛋黄糊中轻轻拌匀, 制成蛋糕坯;
- 6、在内胆底部和边缘抹上色拉油, 并将外部擦干, 放入锅体;
- 7、合盖到位, 连接好电源, 按“营养饭”键选择“蛋糕”功能, 此时“蛋糕”功能指示灯闪烁, 闪烁7秒钟后, 功能指示灯持续点亮, 电压力煲开始加热。经过1-2分钟预热, 机器发出5次“嘀”声, 提示预热完成, 开盖将蛋糕坯倒入预热好的胆中, 合盖到位, 电压力煲进入“蛋糕”烹饪工作程序;
- 8、烹饪结束后, “蛋糕”功能指示灯熄灭, “保温”指示灯点亮, 提示5次“嘀”声, 您就可以开盖享用美味的蛋糕了。

小贴士:

- * 打发蛋清一定要使所有用具无油无水, 蛋清中不参蛋黄, 才能打发到良好的效果;
- * 没有低筋面粉时可以用一般面粉加30%玉米淀粉代替;
- * 混合蛋清泡与蛋黄糊时要小心轻拌, 避免将蛋清泡破坏, 影响蛋糕柔软度;
- * 如需调整蛋糕量, 请按比例增减各种原料, 不同容量锅适合制作蛋糕量: 本机适合3-5个鸡蛋量。
- * 制作蛋黄糊时加入橙粉、咖啡等, 可制作出口味更加丰富的蛋糕。

五、开盖取食物:

煮流质食物(粥、汤类等)时, 请勿触碰放气阀强行排气, 必须冷却至浮子阀落下, 方可开盖。

煮不含流质食物时, 可使用“排气”键强行排气, 排气时请勿靠近排气盖位置, 以免烫伤。待浮子阀落下, 方可开盖。

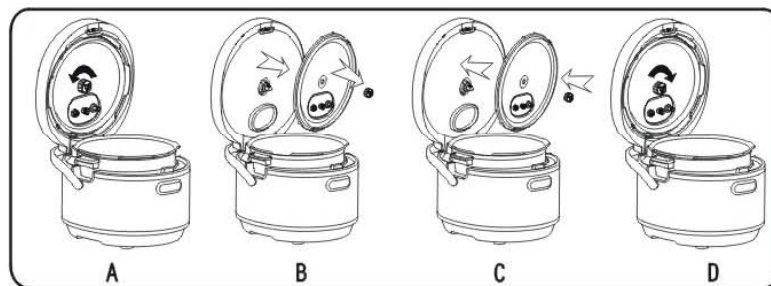
开启上盖时, 先用手握紧上盖手柄, 逆时针方向旋转上盖手柄至“开”, 然后推动按键, 上盖便自然弹开。即可取用。

第四章 保养和维护

- 1、使用后应及时对产品进行清洗, 清洗前请先拔下电源插头。
- 2、内盖清洗: 先按操作说明将内盖正确拆卸, 然后用干净的湿布擦干净。
- 3、内胆清洗: 请用海绵或软质非金属件将内胆清洗干净, 并将其外表面擦干。
- 4、收水盒清洗: 将收水盒拆下清洗, 用干净湿布擦干收水盒与收水圈。
- 5、用干净的湿布将煲体擦干净, 禁止直接用水冲洗和浸泡煲体, 以免发生触电和短路。

附: 内盖的拆装说明及图示:

1. 如图A手握住测温杆螺母逆时针旋转, 卸下螺母;
2. 如图B从内衬上取出内盖, 检查内盖上的浮子阀、安全阀、限压放气阀是否安装到位;
3. 如图C将内盖按指定的方向装入内衬测温杆上;
4. 如图D在测温杆上套上螺母, 并顺时针旋转直到扭紧。



温馨提示:

清洗完内盖后, 请确认内盖固定螺母处的胶圈是否安装在槽内, 确认后, 将内盖装配到测温杆上并旋紧固定螺母, 否则会引起电压力煲漏气。

第五章 产品安全指标

型号	电源	功率	容量	内胆口径	额定工作压力	限压压力	保温温度
JYY-50FS1	220V~ 50Hz	1000W	5L	22cm	80kPa	115kPa	60℃~80℃

第六章 采用标准

企业标准: Q/JY006-2011