

本企业通过:

ISO9001: 2008 国际质量管理体系认证

ISO14001: 2004 国际环境管理体系认证

OHSAS18001: 2007 国际职业健康安全管理体系认证

**九阳股份有限公司**

JOYOUNG COMPANY LIMITED

山东省济南市槐荫区美里路999号

No. 999 Meili Road, Huaiyin District, Jinan City,  
Shandong Province, China

邮编: 250117

传真: 400 6186 996

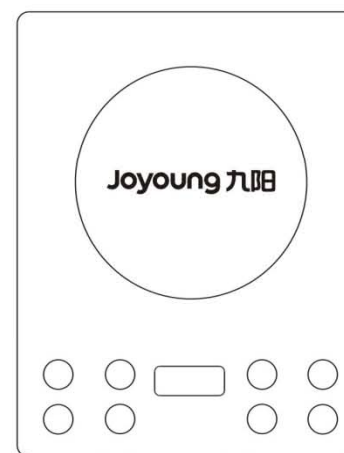
[www.joyoung.com](http://www.joyoung.com)

**Joyoung 九阳**

## 使用说明书

Operation Instruction

九阳电磁灶 (网络专供)



本说明书适用于九阳电磁灶系列产品  
具体型号请参见适用型号列表

阳光服务热线: 400-6186-999

[www.joyoung.com](http://www.joyoung.com)

## 目录:



前言	1
适用机型列表	2
安全使用注意事项	3-4
部件说明	5
使用方法	5-13
保养和维护	13
锅具选择	14
执行标准	15
异常现象判断	15-16
维修服务保证	17
环保清单	18



## 前言

感谢阁下使用九阳电磁灶。为了使您正确地使用和维护本机,请在使用前仔细阅读说明书,并请妥善保存,以便日后查阅。

本说明书适用于附表中九阳电磁灶系列产品。书中所有内容仅供用户使用和维护时参考,具体以实物为准。如果您在使用上仍有问题,请向当地九阳售后服务中心或本公司客服中心咨询。

特别说明:

- 1、本说明书上所有内容均经过认真核对,如有任何印刷错漏或内容上的误解,本公司保留解释权。
- 2、产品如有更新,恕不另行通知。

产品简介:

本电磁灶适用于家庭、宾馆、办公室等场合,用于加热食物,具有智能、洁净、方便、环保、安全等优点,人性化设计,让您轻松享受烹饪乐趣。

## 适用机型列表

能效等级依据标准：GB21456-2008			
额定电压/额定频率	220V~ 50Hz	额定功率	2100W
型 号	能效等级		
JYC-21HEC01	3级		
JYC-21HEC02	3级		
JYC-21HEC03	3级		
JYC-21HEC05	2级		

## 安全使用注意事项

⊘ 绝对禁止操作项

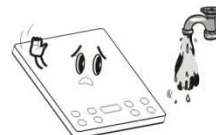
标记的含义：

⚠ 必须遵循操作项

! 日常注意操作项



禁止



请勿靠近水源使用或用水直接冲洗，防止进风口及排风口进水造成故障。



禁止



严禁将金属小物件如小刀、餐叉、汤匙直接放在微晶面板上，以免发生烫伤等危险。



禁止



严禁锅具干烧，以免损伤电磁灶和锅具。



注意



请勿将纸张、布等易燃物品垫在微晶板与锅具之间，或电磁灶底部加热，以免工作时引起燃烧发生危险。



禁止



严禁将电磁灶放在燃气灶、电炉、金属台面等物品上面工作，以免发生危险。



禁止



严禁将铁丝、螺丝等异物插入进、排风口，以防发生触电等危险。



注意



若有孩童在旁，须加倍小心使用产品；勿让老人、儿童单独操作，以免发生烫伤等危险。



注意



罐头类等密封食品，请将盖子打开后再加热，避免受热膨胀而产生爆炸危险。



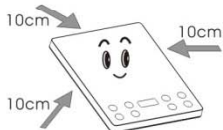
注意



微晶面板使用中会发烫，使用后亦有余热，请勿用手触摸，以防烫伤。



警告



本机应水平放置，不可紧靠墙面或物品，每边间隙至少10cm以上，必须保持进风口、排风口的通畅。



警告



避免将电磁灶放置在地毯、台布、薄纸上使用，以免堵塞进、排风口，影响炉腔散热。



警告



假如微晶面板破裂，须立即切断电源，并到本公司指定售后服务中心进行更换。



警告



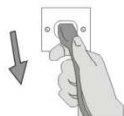
使用心脏起搏器者，请与医生咨询，确认无影响后，方可使用本产品。

#### 声明：

因违背以上注意事项而造成的危险、伤害等不良后果，本公司概不负责。



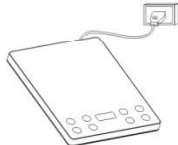
注意



在确认不用电磁灶时，务必切断电源。



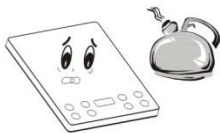
警告



请单独使用10A及以上的专用电源插座，严禁与其它大功率电器同时使用。



警告



使用时请远离燃气灶等高温发热器具，当环境温度过高时，可能导致电磁灶过热保护，暂时停止加热。



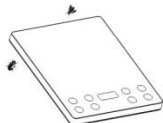
警告



若电源线损坏，须到本公司指定售后服务中心进行更换。

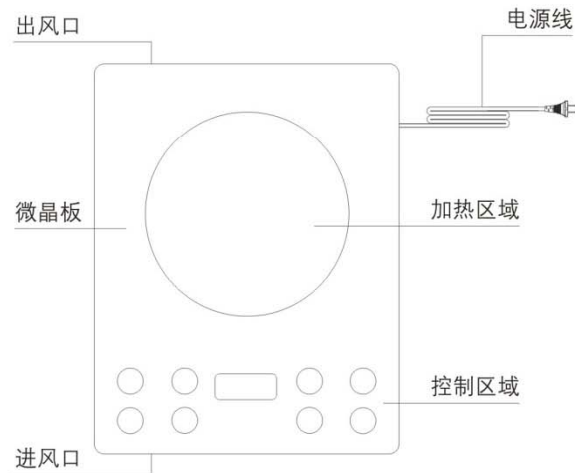


警告



使用后请及时清洁，防止蟑螂等小虫由排风口进入机器内部，以防引起机器故障。

## 部件说明



## 使用方法

### ★ 操作步骤

- 一、将准备好的专用锅具置于电磁灶微晶面板加热区域中央。
- 二、将电源插头插入220V/10A及以上的专用插座上，电磁灶鸣叫一声，开/关指示灯闪烁。
- 三、先按下【开/关】键，进入待机状态，再按下任一烹饪功能键，电磁灶立即开始工作。
- 四、烹饪完毕，按下【开/关】键，进入关机状态，风扇自动延时散热约一分钟。
- 五、使用完毕后，请及时切断电源。

## ★ 使用说明

### 一、功率/温度档位划分

#### ● 适用于八档火力调节机型

功率档(W)	120	300	600	900	1200	1500	1800	2100
--------	-----	-----	-----	-----	------	------	------	------

温度档位(℃)	60	90	120	150	180	200	220	240
---------	----	----	-----	-----	-----	-----	-----	-----

#### ● 适用于九档火力调节机型

功率档(W)	120	300	600	900	1200	1400	1600	1800	2100
--------	-----	-----	-----	-----	------	------	------	------	------

温度档位(℃)	60	90	120	140	160	180	200	220	240
---------	----	----	-----	-----	-----	-----	-----	-----	-----

### 二、功能描述

#### ● 基本功能说明:

##### 开机:

- 接通电源，“开/关”指示灯闪烁，按【开/关】键后，选择相应功能键，电磁灶进入工作状态。
- 按下【开/关】键后，约一分钟未按功能键则自动关机，“开/关”指示灯闪烁。
- 按下功能键后，若不放置适合的锅具，电磁灶将不会加热并发出无锅警报，约一分钟后自动关机。



##### 关机:

- 工作完成后，电磁灶将自动关机。
- 若要提前关机，请先按下【开/关】键关机。



#### 电量查询(适用于具有电量查询功能的机型):

- 工作状态或待机状态,同时按下【+】/【-】组合键3秒,电量指示灯常亮,显示屏将显示该电磁灶从上电时刻至查询时刻的耗电量,显示时长为3秒,然后显示屏内容自动返回原状态。



- 电量显示为4位,格式为“--.--”,精度精确到0.01kWh。

#### 火力调节:

- 选择功能后,按【+】/【-】键进行火力调节。
- 部分功能在加热过程中,电磁灶会根据烹饪效果自动控制火力。
- 部分功能会因烹饪效果而有火力调节限制。



#### 定时调节:

- 若不进行定时操作或无定时功能,电磁灶会以默认加热时间进行加热(具体加热时间见功能烹饪模式说明)。
- 若要定时,在工作状态下,先按【定时】或【定时/预约】键,指示灯点亮,显示屏数字或指示灯闪烁时,可以按【+】/【-】键进行定时时间调节,长按可快速调节。
- 定时调节完毕后,“定时”或“定时/预约”功能灯常亮,电磁灶开始定时倒计时。
- 倒计时时间到后,电磁灶自动停止加热并关机。



- 长按【定时】或【定时/预约】键3秒以上，即可取消定时功能。

#### 预约调节（适用于具有预约功能的机型）：

- 若要预约，则在待机状态下，先按【定时/预约】键，定时/预约指示灯点亮，显示屏数字闪烁时，可以按【+】/【-】键进行预约时间调节，长按可快速调节。
- 预约调节完毕后，电磁灶开始预约倒计时，“定时/预约”功能指示灯开始闪烁，此时可选择所需的功能。
- 预约时间到后，电磁灶自动恢复到正常工作状态。
- 长按【定时/预约】键3秒以上，即可取消预约功能。



#### 童锁（适用于具有童锁功能的机型）：

- 锁定：在工作状态下(包括预约功能在倒计时状态下)，长按【童锁】键3秒后童锁灯点亮，进入锁定状态后，所有按键无法操作，此时电磁灶将保持当前的工作过程直到自动结束(定时结束或2小时无按键结束)，锁定自动解除。
- 解锁方法:长按【童锁】或【开/关】键3秒钟，即退出童锁状态，童锁指示灯熄灭。



#### ● 烹饪功能说明：

##### “多功能”按键定义：

- “多功能”按键有多个附属功能，如【健康炒】按键具有：

爆炒、煸炒、熠炒，重复按下此按键，将会在其附属功能间循环切换，直至用户选定所需的功能为止。

- “多功能”按键包括：【健康炒】、【健康蒸】、【智能】。

#### 健康炒（“多功能”按键）：

##### 爆炒、煸炒、熠炒：

- 爆炒、煸炒、熠炒烹饪功能可适应不同食物的炒菜烹饪需求，在加热过程中，可以通过【+】/【-】键调节火力大小，满足不同的口味需求。



##### 健康炒（独立按键）：

- 健康炒具备高温炒菜的烹饪需求，在加热过程中，可以通过【+】/【-】键调节火力大小，满足不同的口味需求。

##### 备注：

- \* 当锅内温度较高（达到电磁灶所测最高温度）时，电磁灶会出现间歇加热或者停止加热，以保护电磁灶性能稳定，待温度降低后再恢复加热。

#### 健康蒸（“多功能”按键）：

- 蒸鱼：蒸鱼烹饪模式，主要用于蒸鱼、蒸菜等需要快速蒸熟食物的烹饪需求，功能指示灯常亮后，电磁灶自动程序启动。
- 面点：面点烹饪模式，主要用于蒸面点的烹饪需求，功能指示灯常亮后，电磁灶自动程序启动。
- 排骨：排骨烹饪模式，主要用于蒸排骨、肉类等烹饪需求，功能指示灯常亮后，电磁灶自动程序启动。



#### 备注:

- \* 启动健康蒸(蒸鱼、面点、排骨)功能后3秒之内,可根据个人烹饪需要按【+】/【-】键在1分钟-60分钟内调节整定时时间,同样可以烹饪出不同口味的美味,具体操作请参照定时功能说明。
- \* 选择健康蒸(蒸鱼、面点、排骨)功能,不仅可以对鱼类、面点、排骨进行蒸烹饪,还可以根据个人需求对其它食物进行蒸烹饪。
- \* 待健康蒸程序结束,电磁灶会自动进入30分钟保温状态,以保证食物使用前的最佳口感,保温结束后,电磁灶自动关机,并蜂鸣提示。

#### 火锅、火锅/烧水:

- 火锅烹饪功能,主要用于火锅、烧水等烹饪需求。加热过程中,请注意锅内水量,避免长时间加热后造成水烧干;当锅内水烧干或温度偏高异常,电磁灶会自动关机保护。



#### 备注:

- \* 在加热过程中,用户可根据实际烹饪需按【+】/【-】键逐档调节火力大小,以满足不同口味需求;
- \* 使用【火锅/烧水】功能烧水时,建议壶内水量为总容量的40-80%,水沸腾后需手动关机。

#### 煲汤、熬粥、蒸煮:

- 煲汤烹饪功能,主要用于排骨、肉类、蔬菜、海鲜等食材的煲煮烹饪需求。
- 熬粥烹饪功能,主要用于大米、小米、杂粮等食物的熬煮烹饪需求。
- 蒸煮烹饪功能,主要用于各种食物的蒸煮烹饪需求。  
在以上功能模式下,电磁灶可自动根据定时时间以及锅内食物温度的变化自动控制加热火力,烹饪出美味可口的食物。



#### 备注:

- \* 启动煲汤、熬粥、蒸煮功能后3秒之内,用户可根据实际烹饪需要在1小时-4小时范围内调整定时时间,时间调节完毕后,电磁灶会根据烹饪效果自动控制火力。
- \* 煲汤、熬粥、蒸煮结束后,电磁灶自动进入2小时保温状态,以保证食物食用前的最佳口感,然后自动报警关机并蜂鸣提示。

#### 煎炸:

- 煎炸烹饪功能,主要用于面点、肉类、蔬菜、海鲜等各种食物的煎炸烹饪需求,用户可根据个人口味需求调节电磁灶火力,烹饪出美味可口的食物。



#### 备注:

- \* 用户可根据实际烹饪需要按【+】/【-】键在60℃-240℃范围内调节温度,从而实现火力大小的调节。

### 文火：

- 文火烹饪功能，主要用于慢熬、慢炖、热菜等需要小火加热的烹饪需求，用户可根据个人口味需求调节电磁灶火力，烹饪出美味可口的食物。



#### 备注：

- \* 用户可根据实际烹饪需要按【+】/【-】键在120W-600W范围内调节功率，从而实现火力大小的调节。

### 保温：

- 保温烹饪功能，主要用于小火保温的烹饪需求，在此模式下，电磁灶以小火进行加热，可以用于对鲜奶、米饭、炒菜、汤等食物的保温，保持食物适当温度及最佳口感。



#### 备注：

- \* 选择【保温】功能后，保温功能指示灯点亮，电磁灶以默认方式启动，1小时智能保温。
- \* 用户可根据实际烹饪需要按【+】/【-】键在10分钟-4小时范围内设定保温时间，具体操作请参照定时功能说明。

### 快速火：

- 快速火烹饪功能，主要用于需要大火快速加热的烹饪需求，可以2秒内实现大火快炒，帮助用户快速切换大火力，省时省力、更便捷。



#### 备注：

- \* 用户可根据实际烹饪需要按【+】/【-】键在120W-2100W范围内调节功率；再次按【快速火】键后功率直接切换为2100W。
- \* 当锅内温度过高时，为保证使用的安全性及食物的健康，电磁灶会出现间歇加热或停止加热；当锅内温度降低到安全温度范围内时，电磁灶会自动恢复加热。

## 保养和维护

### ★ 保养前请先拔下电源插头

不要在电磁灶正在工作时直接拔掉插头，应先按“开/关”键关机，再拔掉插头，这样有利于延长电磁灶的使用寿命。

### ★ 电磁灶机体清洁方法

请定时清洁电磁灶机体。以柔软的干布擦拭，不可使用汽油、苯等有机溶剂擦拭机体。进风口及排风口容易吸附灰尘，必须定期清理，可用柔软的毛刷子或者吸尘器清理，否则进排风口灰尘积聚过多，会影响电磁灶使用寿命。

### ⚠ 注意：

每次使用完毕关机断电，稍等一段时间后（微晶面板不再烫手），请及时清理电磁灶，以免使残留在微晶面板上的脏物反复被锅底加热，日久难以清洗并造成微晶面板脏污变色！



## 锅具选择

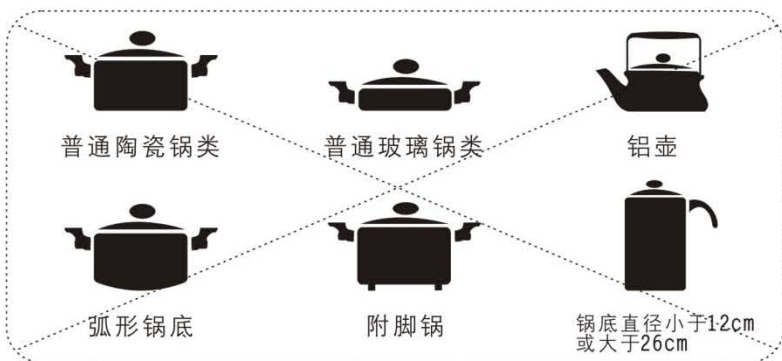
### ★ 适用的锅具

铁磁性材料锅具或磁感应材料复底锅(如搪瓷、铸铁、不锈钢锅具), 锅具底部平坦, 底部直径大于12cm而小于26cm。



### ★ 不适用的锅具

以普通陶瓷、普通玻璃、铝、铜为材料的锅具, 底部不平坦的锅具, 底部直径小于12cm或大于26cm的锅具。



### ⚠ 注意:

请使用本机配套的锅具或者购买电磁灶专用锅具, 最好不使用其它代替品; 当锅具发生变形等情况时, 应及时更换电磁灶专用锅具, 以免对机器的使用性能和使用寿命产生不良影响。

## 执行标准

★ 执行标准: GB 4706.1-2005、GB 4706.29-2008

## 异常现象判断

保护代码	异常现象	检查要点
	插上插头时无“哔”声, 所有指示灯和显示屏不亮	插头是否脱落? 插座是否有电? 电源线是否完好? 是否停电?
E0	使用中突然停止加热, 电磁灶连续发出短促的“哔”声	电磁灶内部电路出现故障, 请报修。
E1	开机后电磁灶连续发出短促的“哔”声	是否有提锅? 锅具材质和大小、形状是否合适? 锅具是否置于微晶面板中部?
E2	使用中突然停止加热, 电磁灶连续发出短促的“哔”声	四周温度是否很高? 进风口、排风口是否堵塞?
E3或E4	使用中突然停止加热, 电磁灶连续发出短促的“哔”声	电网电压是否过高或过低?
E5	开机后电磁灶连续发出短促的“哔”声	面板温度传感器开路, 请报修。
E6	使用中突然停止加热, 电磁灶连续发出短促的“哔”声	面板温度传感器短路, 请报修。

E7	使用中突然停止加热，电磁灶连续发出短促的“哔”声	线盘温度过高，待冷却后再使用。若冷却后仍无法使用，请报修。
E8	按下按键后开不了机或机器不启动，机器连续发出短促的“哔”声	按键时间是否过长？内部是否潮湿或有脏物？
	定温模式下温度无法控制	“煎炸”指示灯是否亮？所使用的锅底是否凹凸不平或中心部位凹陷？

### ★ 两小时无人操作保护：

电磁灶启动后，若连续2小时未接收到任何操作指令，电磁灶以10次“哔、哔”声提示用户后自动关机（智能功能及定时/预约状态下此保护功能无效）。

### ★ 1分钟延时散热保护：

在任何功能下，电磁灶手动或自动关机后，冷却风扇会继续运转约1分钟，以保证电磁灶内部热量充分散出，从而有效延长电磁灶使用寿命。

注：如出现的故障自己不能排除。请及时与当地九阳售后服务中心联系，切勿自行拆卸修理。否则：我公司将不负任何责任。

## 维修服务保证

产品如有故障，请与本公司的特约维修网点或客户服务中心联系。

- 1、九阳电磁灶实行一年保修期。
- 2、保修期的起始日期以产品发票日期为准。
- 3、下列情况之一者，不属于保修范围：
  - \* 消费者使用、保管、维护不当造成损坏。
  - \* 非本公司指定维修部自行装拆修理而造成损坏。
  - \* 发票型号与维修产品型号不符或者有涂改。
  - \* 无有效发票。
  - \* 因不可抗力造成损坏。
  - \* 将电磁灶用于商业用途。
  - \* 用非标配的赠品，所发生的质量事故，我司不负责任。
  - \* 本产品用于非家庭用途，将不在保修范围之内。
  - \* 属人为造成故障或使用不当造成故障，不属保修范围。
- 4、不属于保修范围内的产品，本公司客户服务中心仍热情为您服务。

## 环保清单

部件名称	有毒有害物质或元素					
	铅 (Pb)	汞 (Hg)	镉 (Cd)	六价铬 (Cr(VI))	多溴联苯 (PBB)	多溴二苯醚 (PBDE)
能效标签	○	○	○	○	○	○
压线码	○	○	○	○	○	○
上下盖	○	○	○	○	○	○
电磁线盘组件	×	×	×	×	×	×
无刷电机	○	○	○	○	○	○
电源线组件	○	○	○	○	○	×
硅胶支脚	○	○	○	○	○	○
硅酮胶	○	○	○	○	○	○
导热硅脂	○	○	○	○	○	○
热敏电阻组件	×	×	×	×	×	×
螺钉	○	○	×	×	○	○
微晶面板	×	○	○	○	○	○
挡风罩	○	○	○	○	○	○
主控板	×	×	×	×	×	×
显示板	×	×	×	×	×	×
云母片	○	○	○	○	○	○
○：表示该有毒有害物质在该部件所有均质材料中的含量均在SJ/T 11363-2006标准规定的限量要求以下。						
×：表示该有毒有害物质至少在该部件的某一均质材料中的含量超出SJ/T 11363-2006规定的限量要求。						

V12-1