

# SOL//STA

## 使用说明书

operation instructions

多功能料理机（破壁机）

SD-L05(A) SD-L05(B)



使用产品前请仔细阅读本使用说明书，并妥善保管。

本企业通过ISO9001  
质量管理体系认证

V1 210718

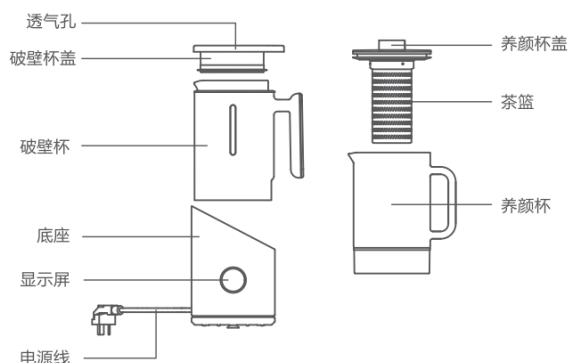
**九阳股份有限公司**  
Joyoung Company Limited  
济南市槐荫区美里路999号  
No. 999 Meili Road, Huaiyin District, Jinan  
邮编: 250118  
电话: 400 6186 999  
www.joyoung.com



更多产品信息请扫码查看

## 产品简介

- SD-L05(A) 包含底座、破壁杯。
- SD-L05(B) 包含底座、破壁杯、养颜杯。



## 配件



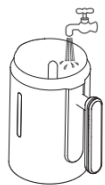
量杯

## 温馨提示

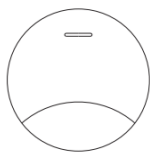
- 因产品持续改善的需要,本资料产品以实物为准,我公司保留产品更新的权利。

## 快速使用指南

- 1 洗**  
杯体内壁



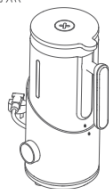
- 2 放食材和水**  
放水至额定水位线



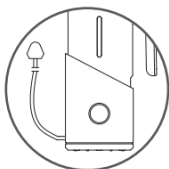
- 3 合**  
合好上盖



- 4 装**  
将杯体与底座安装到位,  
点对点



- 5 插**  
插紧电源



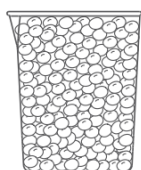
- 6 选择/启动**  
旋转“外圈”进行功能选择,  
再点击显示屏进行“启动”  
开始制浆



## 功能及食谱

请按产品型号,选择相应的功能及食谱。请按照说明书食谱操作,使用本产品配置的量杯量取食材,请加水至额定水位线(食谱有明确水量的按食谱要求)。

食材量中的 1 杯指 1 平杯



### 温馨提示

- 大块食材请处理成花生粒大小。
- 请严格按食谱加入,否则会引起报警。
- 制浆时间在额定电压、额定水位、23℃水、<500米海拔下测得,实际使用中会有偏差属正常现象。
- 如发现杯体底部难清洗,请杯体内加水浸泡后,再清洗。

产品型号: SD-L05(A) SD-L05(B)

- 自动保温功能: 纯豆浆、五谷浆、植物奶、米糊、热果蔬、美颜炖、养颜茶、奶茶

食谱名称	杯体	功能名称	食材及制作方式
醇香豆浆	破壁杯	纯豆浆	食材量: 干黄豆 40g( 1 杯) 制作方式: 将黄豆清洗干净,放入杯体中,加水至 600mL,盖上杯盖,旋转旋钮,选择“纯豆浆”功能开始制作,待完成即可。
南瓜小米豆浆	破壁杯	五谷饮	食材量: 黄豆 20g( 1/2 杯),小米 20g( 约 1/3 杯),南瓜 70g( 约 2 杯),冰糖 10g( 约 1/5 杯) 制作方式: 将黄豆和小米清洗干净,南瓜去皮切成小块,一起放入杯体加水至 600mL,盖上杯盖,旋转旋钮,选择“五谷饮”功能开始制作,待完成即可
燕麦腰果奶	破壁杯	植物奶	食材量: 即食燕麦片 18g( 约 2/3 杯),生腰果 12g( 约 1/3 杯) 制作方式: 称取即食燕麦片和腰果,将所有食材加入杯中,加水至 600mL 刻度线,盖紧杯盖,旋转旋钮,选择“植物奶”功能,按下按键,开始制作,待完成即可。
山药黑米芝麻糊	破壁杯	米糊	食材量: 山药 60g,黑米 30g( 约 1/2 杯),黑芝麻 18g( 约 1/3 杯) 制作方式: 将山药去皮、洗净、切成小块,黑米清水淘洗,将所有食材加入杯中,加水至 600mL 刻度线,盖紧杯盖,旋转旋钮,选择“米糊”功能,按下按键,开始制作,待完成即可。
草莓香蕉奶昔	破壁杯	奶昔	食材量: 草莓 150g( 约 3 杯),香蕉 150g( 约 3 杯),牛奶 200mL 制作方式: 草莓洗净、去蒂切成小块,香蕉去皮后切成小块,将草莓、香蕉和牛奶放入杯中,盖紧杯盖,旋转旋钮,选择“奶昔”功能,按下按键,开始制作,待完成即可。
苹橙温果饮	破壁杯	热果蔬	食材量: 苹果 200g( 约 5 杯),橙子 100g( 约 2 杯) 制作方式: 苹果、橙子去皮后切成小块,将所有食材加入杯中,加入 300mL 纯净水,盖紧杯盖,旋转旋钮,选择“热果蔬”功能,按下按键,开始制作,待完成即可。
蜜瓜凤梨汁	破壁杯	果汁	食材量: 蜜瓜 100g( 约 2 杯),凤梨 100g( 约 2 杯),茉莉花茶水 200mL 制作方式: 蜜瓜、凤梨去皮切成小块,取适量茉莉花茶加热水冲泡,放凉后取 200mL 茶水备用,将所有食材加入杯中,盖紧杯盖,旋转旋钮,选择“果汁”功能,按下按键,开始制作,待完成即可。 Tips: 茉莉花茶水若采用冷萃,时间较长,但口感更佳。
预约	破壁杯	预约 ( 1-12h )	食材以及操作步骤参照破壁杯带加热功能食谱
清洗	破壁杯	清洗	水量 600mL 清洗方式: 在杯体内倒入不超过 600mL 的水,盖紧杯盖,旋转旋钮,选择“清洗”功能,按下按键,开始制作,待完成即可。
银耳红枣汤	美颜杯	美颜炖	食材量: 干银耳 8g,红枣 3 颗,冰糖适量 制作方式: 银耳放入清水中浸泡 2 小时以上,红枣去核,将所有食材加入养颜杯中,加水至 800mL 刻度线,盖紧杯盖,旋转旋钮,选择“美颜炖”功能,按下按键,开始制作,完成后可加入适量冰糖调味。
荔枝杨梅果茶	美颜杯	养颜茶	食材量: 杨梅 200g( 约 10 颗),柠檬 60g( 约半个),小金桔 30g( 约 3 颗),荔枝 160g( 约 8 颗),冰糖 15g( 约 1/3 杯) 制作方式: 柠檬用盐搓洗,用清水冲洗干净,切成薄片状;荔枝去壳,小金桔清洗干净后对半切开,将所有水果放入养颜杯中,加水至 800mL 刻度线,盖紧杯盖,旋转旋钮,选择“养颜茶”功能,按下按键,开始制作,完成后加入冰糖调味。

食谱名称	杯体	功能名称	食材及制作方式
玫瑰奶茶	美颜杯	奶茶	食材量：玫瑰 15 朵(约 1/3 杯),红茶叶 4g(约 1/3 杯),牛奶 300mL,水 500mL,冰糖 10g 制作方式：将玫瑰花、红茶叶和冰糖倒入茶篮中,加入 500mL 水至杯中,将茶篮安装至杯盖上,放入后盖紧杯盖,旋转旋钮,选择“奶茶”功能,按下按钮,开始制作,待完成后加入牛奶搅拌均匀即可。
烧水	美颜杯	烧水	食材量：水量 800mL 清洗方式：在杯体内倒入不超过 800mL 的水,盖紧杯盖,旋转旋钮,选择“烧水”功能,按下按钮,开始制作,待完成即可。
预约	美颜杯	预约 (1-12h)	食材以及操作步骤参照美颜炖、养颜茶、奶茶食谱
牛奶燕窝羹	美颜杯	DIY (10-60min)	食材量：燕窝盏 10g,牛奶 250mL,枸杞 3g,红枣 3 颗,冰糖 5g 制作方式：、燕窝盏放入清水中浸泡 2 小时以上,泡发后挑除杂质,撕成小条,用清水再浸泡 2 小时,将燕窝、红枣、枸杞加入杯中,加水至 800mL 刻度线,盖紧杯盖,旋转旋钮,选择“DIY”,温度设置 90℃,时间 40 分钟,按下按钮,开始制作,完成后加入适量冰糖、牛奶调味。
除氯	美颜杯	除氯	食材量：水量 800mL 清洗方式：在杯体内倒入不超过 800mL 的水,盖紧杯盖,旋转旋钮,选择“除氯”功能,按下按钮,开始制作,待完成即可。

## 使用方法

### 部件及附件

- 控制面板图



- 功能选择：  
用于选择显示区功能,旋转选择功能。
- 启动 / 取消：  
用于启动或取消,按压显示屏启动程序,长按显示屏取消功能。

### 使用前说明

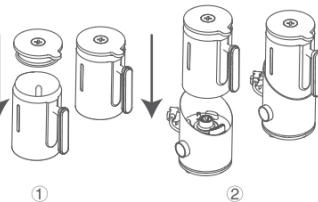
- 机器通电后,显示笑脸 😊,表示已经通电。
- 通电后 2 分钟未进行操作,显示猫咪 🐱,表示机器进入休眠状态,旋转功能后可正常使用
- 本产品仅限在中国大陆海拔 2000 米以下地区使用。
- 使用前请对杯体进行清洗。

### 首次使用必须进行海拔自适应

- 破壁杯：选择“清洗”功能,功能完成后,完成智能海拔识别。
- 养颜杯：选择“烧水或除氯”功能,功能完成后,完成智能海拔识别。
- 按食谱加入清洗过的食材,加水至额定水位。

### 接通电源

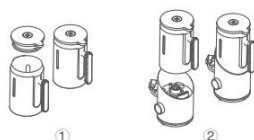
- ①将杯体和上盖安装到位,
- ②将杯体垂直放入底座,
- ③插上电源线,
- ④接通电源,通电时提示“嘀”一声且显示区亮屏。



## 使用安装方式

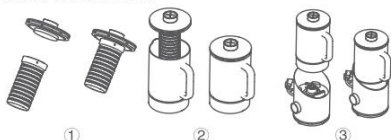
### • 破壁杯

①将上盖垂直放入破壁杯中,②将破壁杯垂直放入底座中,使强电耦合器安装到位。



### • 养颜杯

①将上盖与茶篮安装到位,②将带茶篮的上盖垂直放入养颜杯中,③将养颜杯垂直放入底座中,使强电耦合器安装到位。



### 温馨提示

- 请合上盖后压紧; 请确保上盖及强电耦合器安装到位。
- 制浆完成后, 请勿二次加热、打浆, 否则可能出现溢出、糊锅或烧机现象!

### 选择并启动功能

- 选择功能: 旋转功能“外圈”, “嘀”一声, 对应功能常亮。
- 启动功能: 触控“显示屏”键启动功能, “嘀嘀”两声, 对应功能开始倒计时。

### 制作完成

- 提示“嘀嘀 . . . 嘀嘀 . . .”(持续约 15 秒后停止), 对应功能灯闪烁。
- 本机具有自动保温的功能(保温功能见“功能及食谱”)。

## 预约功能操作

### 添加物料

- 物料参考食谱, 加水至额定水位。

### 选择功能

- 旋转功能“外圈”选择“预约”(1-12h)功能, 提示“嘀”一声, 对应功能灯常亮。

### 启动预约

- 触控“显示屏”键启动功能, 提示“嘀嘀”两声, 对应功能开始倒计时。

### 温馨提示

- 预约时, 请勿使用浸泡过的食材。
- 预约过程中请勿断电, 否则请更换食材重新制作。
- 制作完成的提示时间与预约时间有偏差, 属正常现象, 请放心饮用。

## 保养和维护

- 清洗后, 建议擦干或晾干后, 再组装成整机存放。
- 请将产品存放于干燥通风的地方。

### 温馨提示

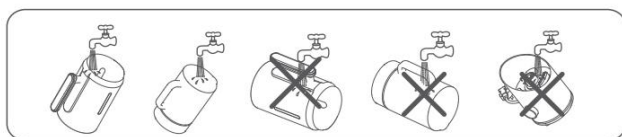
- 请勿放入消毒柜或烘干机中消毒、烘干。
- 如果制浆后, 杯体内部等不锈钢表面产生局部变色、发蓝, 属正常现象, 对人体无害, 请放心饮用。(食材中的磷酸离子与钙、镁等离子, 在一定温度条件下结晶导致发蓝, 可用食醋擦拭去除。)
- 清洗后的上盖与杯体请擦干或晾干后, 再放于底座, 以免产生异味。

### 清洗及收纳

- 待杯体冷却后, 请及时清洗, 擦干或晾干后存放于干燥通风处。

### 温馨提示

- 建议用热水加清洁剂浸泡后清洗。



## 安全注意事项

### 警告

对可能导致人员危险、重伤、重大财产损失的风险要警惕。

### 注意

对可能导致人员受伤或物品损害的风险要关注。



表示“禁止”，不能进行的内容。



表示“强制”，务必执行的内容。

- 为防止触电、火灾、烫伤等事故，请遵守以下内容。

### 警告

- 杯体、刀片、温度传感器请及时清洗干净，刀片刃口锋利，取出、擦拭、清洗时小心割伤，可佩戴保护手套。



- 产品在煮浆时，工作完成后冷却前，杯体内外部，刀片等部件温度较高，请勿触摸以免烫伤。

### 注意



- 请勿在无人看管的情况下运行本产品。
- 本产品为 I 类电器，使用前请确保接地线接地良好，以免发生漏电事故。
- 本产品不打算由存在肢体、感官或精神能力缺陷或缺乏使用经验和知识的人（包括儿童）使用，除非有负责他们安全的人对他们进行与器具使用有关的监督或指导。应照看好儿童，确保他们不玩耍本产品。
- 本产品输入电压 / 频率为 220V/50Hz，接通电源前，请检查是否与当地电压相符。高或低于该电压可能会影响产品性能或损坏电器元件，建议使用稳压器，以确保产品正常使用。
- 本产品仅限于与配套的（包括产品本身配置的和本公司独立出售的）连接器、主体等部件一起使用，请勿使用非配套的部件，以免影响产品性能或发生事故。



- 使用前请检查底座、杯体等部件是否完好。如发现损坏，请停止使用并及时与本公司客户服务部门联系。请勿自行拆卸修理，以免影响产品性能或发生事故。
- 如果电源软线损坏，为了避免危险，必须由制造商、其维修部或类似部门的专业人员更换。
- 请勿用湿手插、拔电源插头，以免触电。断开电源时，请用手握住插头拔出，请勿拉扯电源线；请勿将电源线碰到尖锐的棱边、尖角等物，以免损坏漏电。
- 使用本产品时，请将其置于平稳的台面上。请勿在倾斜、不稳定的台面上或在地毯、毛巾、塑料、纸等易燃物品上操作本产品，并请远离台面边缘，以免产品倾覆或发生事故。
- 禁止空载（杯中无食材）或超载（食材量超过额定值）使用本产品。
- 接通电源前，请确认杯体及其他部件已安装到位，以免产品不通电或造成人身伤害。
- 在更换部件或接触运动部件前要断开电源。
- 产品工作时，严禁移动产品、提起杯体或触碰刀片、电机等可动部件，以免造成人身伤害或损坏产品。
- 在拆、装、调校或清洗本产品的任何部件之前，请关闭开关、断开电源，以免产品漏电或意外启动。
- 请勿让产品干烧，以免引起杯体发黄、故障或发生火灾造成伤害事故和财产损失，请在使用前确认杯体内有适量的冷水。
- 请勿加入 70℃ 以上的水制浆，以免影响口感或造成粉碎不良、浆液溢出等异常。
- 制浆未完成，请勿饮用。未煮熟的豆浆饮用后，对人体会有伤害。
- 请勿将密封的容器放置在杯体内加热，会有爆炸的危险。
- 产品工作时，严禁打开杯盖添加食材，以免发生喷溅烫伤。
- 倒水时应小心操作，防止水溅出烫伤身体，在穿着裸露皮肤的衣物、鞋子时要更加注意，防止烫伤。
- 在加热过程中、水沸腾时，请勿打开上盖或移动产品，以防烫伤。
- 为防止触电或火灾，下列情况必须保证电源是断开的：养生壶中无水时、加水时、不使用时、清洁或移动产品时、当产品出现问题时。
- 为防止触电、短路等造成损害事故，清洗本产品时，请取掉底座，再次使用前必须把杯体底部和底座擦干，不得浸入水中清洗。
- 破壁杯连续加热时间不得超过 40 分钟。如果在制作热饮时断电，重新通电前，请更换食材重新制作，以免造成粘稠。
- 在产品工作过程中若有液体溢出，请及时清理，避免液体溢出至连接器处。
- 如果刀片被卡住，请断开电源，再进行清理，以免发生伤害事故或损坏产品。
- 产品加工完毕，发出“嘀滴”提示音，显示屏显示“已完成”，请先断开电源，再取下杯体、杯盖等部件，以免发生事故。
- 如果产品运行时突然停止工作，可能是电机过热触发的自我保护行为，请断开电源，冷却 20 ~ 30 分钟后方可使用。
- 本产品采用智能芯片控制，粉碎时出现间歇性忽快忽慢的声音属正常现象。
- 破壁杯与养颜杯使用完毕后加热元件表面仍有余热，请冷却后再进行清理。
- 杯体及与食品接触部件用清水进行清洗。排空杯体、清洗部件时，请小心操作，务必注意锋利的刀刃，以免割伤（可佩戴保护手套）。

- 严禁冲洗破壁杯和养颜杯手柄及杯底耦合器，以免发热盘进水，损坏产品或发生事故。
- 严禁破壁杯和养颜杯手柄及主体耦合器进水；如果进水，必须擦干或晾干后才能使用。
- 请勿将本产品任何部件放入洗碗机、微波炉、消毒柜或超过 60℃ 的热水中清洗或消毒，亦勿使用其他设备加热，以免部件变形或损坏。
- 请勿将本产品置于高温、强磁、易燃易爆气体（如天然气、沼气等）等环境中，以免部件工作异常或发生事故。
- 无人使用时请断开电源，以免产品发生短路。
- 丢弃本产品 and 产品包装时，请交由有相关资质的部门回收，丢弃时请剪断电源线。
- 本产品在高速搅拌时会产生一定程度的机械噪声，打扰之处，敬请谅解。
- 打开包装后，请立即将塑料袋放入垃圾桶，以免儿童玩耍，造成窒息危险。
- 产品必须远离火源 30cm 以上，以免损坏产品或发生火灾危险。

#### 使用提示

- 本产品仅适用于家庭使用，请勿用于商业用途。
- 首次使用时（含自适应后的首次使用），制浆时间可能延长。
- 部分食材含天然色素，可能造成上盖、密封圈染色，属正常现象，不影响饮品，请放心饮用无损健康。
- 为充分粉碎释放营养，机器打浆时出现间歇性忽快忽慢的声音，属正常现象。
- 请勿长时间连续制浆，否则电机可能启动自动保护功能，电机将暂时不工作，待电机完全冷却后才能正常使用。
- 制浆完成后，应间隔 8 分钟以上再进行下一次制浆，否则将影响产品的使用寿命。
- 婴儿、肾功能衰竭及肠胃功能弱的人群，应酌情选择低浓度豆浆或减少饮用量。
- 保温时，电机有搅动属于正常现象，可断电后准备饮用。

#### 故障分析及排除

故障	原因说明	对策
显示屏亮、不工作	杯体未加水或加水太少	加水至额定水位
	温度传感器故障	送当地售后服务部维修
电机不工作	底座内部进水	送当地售后服务部维修
加热不停	底座内部进水	送当地售后服务部维修
	处于正常加热	等待几分钟
显示屏无反应	断电后系统未复位	断电3分钟后再通电使用
	机器自身故障	送当地售后服务部维修
	杯体未对准	重新对准杯体放入底座
	电源线未插好	将插头插紧插座
食材打不碎、溢浆	选错功能	选择正确的功能
	食材太多或太少	按说明书食谱用量要求加入食材
	机器自身故障	送当地售后服务部维修
糊锅	杯体内部未清洗干净	将杯体内部清洗干净
	加入食材太多	按说明书食谱用量要求加入食材
工作时间过长，无其他异常	水温过低	使用常温水
	选错功能	选择正确的功能

## 异常报警提示

报警	提示方案	原因说明	建议对策
E01	① 请加水	无水干烧 异常报警	开盖加水合盖后10-20s可 恢复
E02	① 勿用热水	高温水报警	使用常温水或送售后服务 维修
E03	① 盖好杯盖	开盖120s内 提示	开盖120s内盖好杯盖可恢复, 否则,重新插电确认是否正 常或送售后服务维修
	① 开盖超时	开盖超过 120s报警	
E04	电机过热 请等待	电机过热保护 温控器跳断 报警	请按说明书正确添加食材和 水或送售后服务维修
E05	① 物料过多	电机电流过大 或食材过多	
E06	E06 请报修	加热超时报警	
E07	底座过热 请等待	连续制浆过热 保护报警	待机器冷却后重新上电或 送售后服务维修
E08	E08 请报修	加热电流异常 报警	重新插电确认是否正常或 送售后服务维修
E09	E09 请报修	待机电流过 大报警	
E10	E10 请报修	电机堵转卡死 报警	
E11	E11 请报修	输入电压异常	
E12	E12 请报修	过零信号 丢失报警	
E13	E13 请报修	温度检测 异常报警	
E14	E14 请报修	线路板温度 检测异常报警	

### 温馨提示

- 如问题不能解决,切勿私自拆卸机器,请送当地售后服务部进行维修,详情请查阅说明书中“售后服务”相关内容或拨打阳光服务热线:400-6186-999 进行咨询。
- 以上内容如因型号或零部件变更与实物不符,请以实物为准,恕不另行通知,敬请谅解!

## 食品接触材料信息

请根据说明书要求正常使用本产品。本产品符合相应食品安全国家标准要求,食品接触材料及执行标准的符合性信息说明如下:

食品接触用材料		执行标准
金属	不锈钢06Cr19Ni10 (钢杯体、 金属下盖、螺钉、精磨器/劲磨 器等)	GB 4806.9-2016
	不锈钢12Cr17Ni7 (刀片)	GB 4806.9-2016
	不锈钢14Cr17Ni2 (电机轴)	GB 4806.9-2016
塑料	PP (塑料下盖等)	GB 4806.7-2016
	PC (料斗上盖板等)	GB 4806.7-2016
	PA (M5螺母内嵌件)	GB 4806.7-2016
	AS (量杯)	GB 4806.7-2016
玻璃	玻璃 (杯体等)	GB 4806.5-2016
橡胶(密封圈等) TPE (杯盖嘴密封胶)		GB 4806.11-2016

- 本系列产品包含以上食品接触材料,部分机型可能不含个别材料,以实际产品为准!
- 全新产品在打开包装或者使用过程中可能存在一定的气味,通风和使用一段时间后气味会逐渐消除,这是正常现象。本产品符合相应食品安全和使用安全国家标准要求,请放心使用。




## 有害物质限制使用标识表

部件名称	有害物质					
	铅(Pb)	汞(Hg)	镉(Cd)	六价铬(Cr(VI))	多溴联苯(PBB)	多溴二苯醚(PBDE)
橡胶件(密封垫、轴密封等)	○	○	○	○	○	○
温度传感器	○	○	○	○	○	○
不锈钢结构件(钢杯体、金属下盖、电机轴等)	○	○	○	○	○	○
与食品接触标准件(合盖螺钉、锁刀片螺母等)	○	○	○	○	○	○
电极	○	○	○	○	○	○
非阻燃塑料结构件(外壳、装饰件等)	○	○	○	○	○	○
电热器	○	○	○	○	○	○
温控器	○	○	○	○	○	○
其它金属结构件(外壳等)	○	○	○	○	○	○
阻燃塑料结构件(电机支架、插座、耦合器)	○	○	○	○	○	×
其它标准件(锁附手柄螺钉等)	○	○	○	×	○	○
电机、电源线、印刷线路板组件(PCB板、电容、变压器、线束等)	×	○	○	○	○	×

○：表示该有害物质在该部件所有均质材料中的含量均在GB/T 26572规定的限量要求之下。

×：表示该有害物质至少在该部件的某一均质材料中的含量超出GB/T 26572规定的限量要求。

“×”的部件表明，由于目前全球的技术和工艺水平限制而无法实现非环保类物质或元素的完全替代，后续随着技术上的改进将逐步改进。

 <p>有害物质限制使用标志</p>	<p>环保使用期限10年：表示本产品中含有的有害物质不会发生外泄或突变，用户在产品说明书所述情况下正常使用本产品不会对环境造成严重污染或对其人身、财产造成严重损害的期限。</p> <p>箭头循环标志：表示本产品可回收利用。超过使用期限或经过维修无法正常工作后，不应被随意丢弃，请交由正规回收渠道以及有废弃电器电子产品处理资格的企业处理，正确的处理方法请查阅国家或当地有关旧电器电子产品的处理规定。</p>
---	--

以上标识均依据中国有害物质限制使用管理办法及其配套标准 SJ/T 11364 要求执行。本产品长期使用不会对人体产生危害，请放心使用。

全新产品在打开包装或使用过程中可能存在一定的气味，通风和使用一段时间后气味会逐渐消除，本产品符合相应的食品安全和使用安全国家标准要求。

## 售后服务

### 独奏Solista产品保修政策

- 本产品执行全国三包规定，整机包修 1 年。三包有效期自开具发票之日计算，三包范围仅限家庭使用(非家庭使用指：经营、商用、公司使用)。
- 购买发票作为产品三包凭证。

#### 非三包范围

- 消费者因搬运、使用、维护、保管不当造成产品损坏。
- 非我公司指定的维修点安装、维修造成损坏的(包括消费者自行安装或拆卸修理的)。
- 无有效发票或购买证明的，且无法证明属于三包期内的。
- 发票与实物不符或涂改的。
- 因不可抗拒的自然灾害造成损坏的。
- 超过三包期的。
- 使用环境(如电压、湿度、温度、通风条件等)不符合产品说明书的表述，造成损坏的。

#### 维修渠道

- 关于独奏 Solista 产品，如果您有任何问题，请联系购买平台的在线客服，将您的购买凭证提供给我们，我们将竭诚为您解答。您也可以拨打以下服务热线进行咨询。
- 九阳阳光服务热线：400-6186-999
- 工作时间：周一至周日 8:00-20:00(法定假日除外)

## 机型规格参数

执行标准：GB4706.1-2005、GB4706.19-2008、GB4706.30-2008

额定电压：220V

额定频率：50Hz

产品型号	额定功率/电机功率	容量范围	净重	产品尺寸(长X宽X高)
SD-L05(A)	500W/ 230W	破壁杯600mL	2.5kg	171X144X305 (mm)
SD-L05(B)	500W/ 230W	破壁杯600mL 养颜杯800mL	2.9kg	338X144X311 (mm)